

# TOSHIBA



Bærbar skriver

## B-FP3D-SERIEN

### Brukerhåndbok



### CE-samsvarskrav (kun for EU)

Dette produktet oppfyller kravene i direktivet for elektromagnetisk kompatibilitet og direktivet for radio- og telekommunikasjonsterminalutstyr, inkludert deres endringer.

CE-merking er et ansvar for TOSHIBA TEC GERMANY IMAGING SYSTEMS GmbH, Carl-Schurz-Str. 7, 41460 Neuss, Tyskland.

For en kopi av den relaterte CE-samsvarserklæringen, kan du kontakte din forhandler eller TOSHIBA TEC.

### FCC-varsel

Dette utstyret er testet og funnet i samsvar med grensene for en Klasse B digital enhet, i henhold til del 15 av FCC-reglene. Disse begrensningene er utformet for å gi rimelig beskyttelse mot skadelig interferens i en boliginstallasjon. Dette utstyret genererer, bruker og kan utstråle radiofrekvensenergi, og hvis det ikke installeres og brukes i samsvar med instruksjonene, kan det forårsake skadelig forstyrrelse på radiokommunikasjon. Det er imidlertid ingen garanti for at forstyrrelse ikke vil oppstå i en bestemt installasjon. Hvis dette utstyret forårsaker skadelige forstyrrelser på radio- eller TV-mottak, som kan fastslås ved å slå utstyret av og på, oppfordres brukeren til å prøve å korrigere forstyrrelsen med ett eller flere av følgende tiltak:

- Snu eller flytt mottakerantennen.
- Øk avstanden mellom utstyret og mottakeren.
- Koble utstyret til et uttak på en annen krets enn den som mottakeren er koblet til.
- Ta kontakt med forhandleren eller en erfaren radio-/TV-tekniker for å få hjelp.

Endringer eller modifikasjoner som ikke er uttrykkelig godkjent av produsenten for overholdelse kan ugyldiggjøre brukerens rett til å bruke utstyret.

"Dette Klasse B digitale apparatet oppfyller alle kravene i de kanadiske forskriftene for interferensforårsakende utstyr."

"Cet appareil numérique de la classe B respecte toutes les exigences du Règlement sur le matériel brouilleur du Canada."  
(Kun for CANADA)

Noen versjoner av dette produktet er utstyrte med en trådløs kommunikasjonsenhet, som BT800 og GS2100MIP. Sørg for å lese vedlagte Forhåndsregler for håndtering av trådløse kommunikasjonsenheter for du bruker dette produktet.

### Merk:

Når du kjøper interferensledninger på markedet, må du velge og bruke tildekte ledninger.



**Dette produktet er laget for kommersiell bruk og er ikke et forbrukerprodukt.**

**Følgende informasjon er kun ment for EU-land:**

**Avhending av batterier og/eller akkumulatører**

**(basert på EU-direktiv 2006/66/EC,**

**Direktiv om batterier og akkumulatører og avhending av batterier og akkumulatører)**



Bruken av symbolet angir at batterier og/eller akkumulatører ikke må kastes som restavfall og må samles inn separat.

Ved å sørge for korrekt avhending av batterier og/eller akkumulatører, vil du bidra til å forebygge negative konsekvenser for helse og miljø, som ellers kan forårsakes av feilaktig avfallshåndtering av dette produktet.

For mer informasjon om retur og resirkulering av batterier og/eller akkumulatører, ta kontakt med din leverandør der du kjøpte produktet.

**California Proposition 65: Kun California, USA**

**⚠ ADVARSEL**

Dette produktet kan utsette deg for ftalater som i staten California er kjent for å forårsake kreft, fødselsdefekter eller andre reproduksjonsskader. For mer informasjon, se [www.P65Warnings.ca.gov/product](http://www.P65Warnings.ca.gov/product).

**TOSHIBA TEC CORPORATION**

© 2016 TOSHIBA TEC CORPORATION Alle rettigheter forbeholdt  
1-11-1, Osaki, Shinagawa-ku, Tokyo 141-8562, JAPAN

TRYKT I INDONESIA

EO1-33109

SPTM-0273

<Norsk>

**FORSIKTIG!**

1. Batteriet som brukes i denne enheten kan være en risiko for brann eller kjemisk brannskade hvis det feilbrukes. Ikke demontere, varm over +50degC eller brenn. Bytt batteriet kun med B-FP3D-serien. Det er en risiko for brann eller eksplosjon dersom batteriet skiftes ut med feil type.

B-FP3D-GS30-QM-R	}	B-FP803-BT-R	B-FP3D-GH30-QM-R	}	B-FP803-BTH-QM-R
B-FP3D-GS40-QM-R			B-FP3D-GH40-QM-R		

2. Kast brukte batterier umiddelbart. Holdes unna barn. Må ikke demonteres eller kastes i ild.

3. Når en ekstern strømkilde, som et likestrømadapter, er koblet til skriveren, må du IKKE bruke noen andre enheter utenom én alene.

Likestrømadapter:	B-EP800-AC-QM-R (Modell: FSP065-REBN2)
Sigarettenneradapter:	B-EP802-DC12-QM-R
Vekselstrømadapter:	B-EP800-DC48-QM-R

Norsk

**Følgende informasjon er kun ment for EU-land:**

**Avhending av produkter**

(basert på EU-direktiv 2012/19/EU,

Direktiv om avhending av elektrisk og elektronisk utstyr – WEEE)



Bruken av symbolet angir at dette produktet ikke må kastes som restavfall og må samles inn separat. Integrerte batterier og akkumulatorer kan avhendes sammen med produktet. De vil bli sortert i gjenvinningsanlegget.

Den svarte streken indikerer at produktet ble markedsført etter 13. august, 2005.

Ved å sørge for korrekt avhending av apparatet, vil du bidra til å forebygge negative konsekvenser for helse og miljø, som ellers kan forårsakes av feilaktig avfallshåndtering av dette produktet.

For mer informasjon om retur og resirkulering av dette produktet, ta kontakt med din leverandør der du kjøpte produktet.

Argentina

**La siguiente información es solo para Argentina:**



El uso de este símbolo indica que este producto no puede ser tratado como residuos domésticos.

Asegúrese que este producto se deseché correctamente, Usted ayudara a evitar posibles consecuencias negativas para el medio ambiente y la salud humana, que podrían derivarse de la incorrecta manipulación de este producto.

Para mas información sobre el reciclaje de este producto, consulte con nuestro su distribuidor donde adquirió el producto.

**Forholdsregler for håndtering av trådløse kommunikasjonsenheter**  
**Bluetooth®-modul: BT800 (GS30-/GH30-modell)**  
**Trådløst LAN-modul: GS2100MIP (GS40-/GH40-modell)**

**Varemerke**

Bluetooth er et registrert varemerke eid av Bluetooth SIG, Inc. og brukt av TOSHIBA TEC CORPORATION under lisens.

**Forsiktig**

**Generelt**

For alle land og områder

Dette produktet er en trådløs kommunikasjonsenhet, og bruken av dette produktet er begrenset til følgende land og områder. Hvis produktet brukes i land eller områder utenom de følgende, kan du bli straffet i henhold til lovene i disse landene eller områdene.

Australia, Belgia, Bulgaria, Canada, Danmark, Estland, Finland, Frankrike, Hellas, Irland, Island, Italia, Kroatia, Kypros, Latvia, Liechtenstein, Litauen, Luxemburg, Malta, Nederland, New Zealand, Norge, Polen, Portugal, Romania, Slovakia, Slovenia, Storbritannia, Spania, Sveits, Sverige, Tsjekkia, Tyskland, Ungarn, USA, Østerrike

**For Europa**

for Bluetooth og trådløst LAN:

TOSHIBA TEC CORPORATION erklærer herved at BT800 og GS2100MIP er i samsvar med de essensielle kravene og andre relevante bestemmelser i direktivet 2014/53/EU. Dette utstyret bruker et radiofrekvensband som ikke er harmonisert i alle EU- og EFTA-land, og kan brukes EU- og EFTA-land.

**For USA**

This device complies with Part 15 of the FCC Rules. Operation is subject to the following two conditions:

- (1) this device may not cause harmful interference, and
- (2) this device must accept any interference received, including interference that may cause undesired operation.

Changes or modification not expressly approved by manufacturer for compliance could void the user's authority to operate the equipment.

**For Canada**

Operation is subject to the following two conditions:

- (1) this device may not cause interference, and
- (2) this device must accept any interference, including interference that may cause undesired operation of the device.

To prevent radio interference to the licensed service, this device is intended to be operated indoors and away from windows to provide maximum shielding. Equipment that is installed outdoors is subject to licensing.

**For Taiwan**

**Forsiktig**

根據低功率電波輻射性電機管理辦法

Uten tillatelse skal ingen selskap, firma eller bruker endre frekvensen, øke strømmen, eller endre karakteristikene og funksjonene til den originale designet til det sertifiserte elektriske maskineriet med frekvens av lavere styrke.

Bruken av elektriske maskinerier med frekvens av lavere styrke skal ikke påvirke navigasjonssikkerhet eller forstyrre lovlig kommunikasjon, hvis en interferens oppdages, vil tjenesten bli suspendert til forbedring er utført og interferensen ikke lenger eksisterer.

**Av sikkerhetshensyn**

Ikke bruk dette produktet på stedet der bruk kan være forbudt, for eksempel i et fly eller på et sykehus. Hvis du ikke kjenner de forbudte områdene, se og følg flyselskapets eller den medisinske institusjonens retningslinjer.

Flyveinstrumenter eller medisinsk utstyr kan påvirkes, og dette kan føre til en alvorlig ulykke.

Da dette produktet bruker ekstremt lav frekvensstyrke sammenliknet med mobiltelefoner, er det ikke mulig at det vil forstyrre pacemakers og defibrillatorer. Hvis det likevel skulle være sannsynlig at bruken av dette produktet har påvirket pacemakeren eller defibrillatoren, stans bruken av produktet øyeblikkelig og kontakt din TOSHIBA TEC-forhandler.

Ikke demontere, modifisere eller reparere produktet. Dette kan føre til personskade. I tillegg er modifisering mot lover og bestemmelser for radioutstyr. Kontakt til TOSHIBA TEC-forhandler for reparasjon.

**Precaution in use**

This product communicates with other devices by radio. Depending on the installation location, orientation, environment, etc., its communication performance may deteriorate or devices installed near by may be affected.

Keep away from microwave devices.

Communication performance may deteriorate or a communication error may occur due to radio interference emitted from the microwave device.

Since the Bluetooth and wireless LAN use the same radio frequency band, each radio wave may interfere with each other when they are used at the same time, causing a deterioration of communication performance or a disconnection of network. If there is any problem with connection, please stop using either Bluetooth or wireless LAN.

Do not use the product on a metal table or near a metal object.

Communication performance may be deteriorated.

#### **BT800-spesifikasjon**

Bluetooth-versjon	V4.0 Dual Mode
Frekvens	2,402 til 2,480 GHz
Maksimum overføring	Klasse 1
Strøm	+8 dBm fra antenne *
Mottaksfølsomhet	-89 dBm
Dataforhold	Opptil 3 Mbps (gjennom lufta)
Kommunikasjonsavstand	3m/360deg (For FP3D-spesifikasjon)
Sertifisering (modul)	USA/FCC: SQGBT800, CANADA/IC: 3147A-BT800  (Putt "Inneholder FCC-ID: SQG-BT800" på sertifiseringsetikett)  Europa: RE 2014/53/EU
Antennespesifikasjon	PN: AT3216-B2R7HAA, Mfg.: ACX, Type Keramisk, Forsterkning: 0,5 (dBi)

#### **GS2100MIP-spesifikasjon**

Standard	IEEE802.11 b / g / n
Frekvens	USA: 2,412 til 2,462 MHz ; EUROPA:2,412 til 2,472 MHz
Mellomrom	5 MHz
Kanal:	USA: 1 til 11 kan ; EUROPA: 1 til 13 kan
Antenne	PCB Trace-antenne (innebygd modul) @2,0 dBi
Kommunikasjonshastighet/ Modulering	IEEE802.11b : CCK-moduleringshastigheter på 5,5 og 11 Mbps; DSSS-modulering for datahastighet på 1 og 2 Mbps
	IEEE802.11g : OFDM-moduleringshastigheter på 6, 9, 12, 18, 24, 36, 48 og 54 Mb/s
	IEEE802.11n : 1x1 enkeltstrøms, 20 MHz kanaler (1x1 HT20), 400/800 ns GI, MCS0-7 Datahastigheter på 7,2, 14,4, 21,7, 28,9, 43,3, 57,8, 65,0, 72,2 Mbps
Mottaksfølsomhet	802,11 b - 93 dBm ; 802,11 g - 74 dBm ; 802,11 n - 71 dBm
Overføringseffekt	802,11 b Typ. 17 dBm (50,12 mW) 802,11 g Typ. 14 dBm (25,12 mW) 802,11 n Typ. 12 dBm (15,85 mW)

#### **FORSIKTIG!**

1. For å unngå skade, vær forsiktig så du ikke klemmer fingrene når du åpner eller lukker dekslet.
2. Ikke berør noen bevegelige deler. For å redusere risiko for at fingre, smykker, klær, e.l. blir dratt inn i de bevegelige delene, slå av strømbryterne for å stanse maskinen.

#### **Sikkerhetsoppsummering**

Personlig sikkerhet i håndtering eller vedlikehold av utstyr er ekstremt viktig. Advarsler og forsiktighetsregler som er nødvendige for sikker håndtering er inkludert i denne håndboken. Alle advarsler og forsiktighetsregler som finnes i denne håndboken og er skrevet utenpå skriveren må leses og forstås før håndtering eller vedlikehold av utstyret.

Ikke forsøk å utføre reparasjoner på dette utstyret. Hvis det oppstår en feil som ikke kan rettes opp ved hjelp av prosedyrene som er beskrevet i denne håndboken, ta kontakt med en autorisert representant fra Toshiba TEC for å få hjelp.

#### **Sikkerhetsforhåndsregler**

Denne brukerhåndboken og produktene (maskinene) du har kjøpt inneholder indikasjoner som må følges for å brukes maskinene på en sikker måte og forhindre personskader og skader på eiendom. Forklaringen på disse indikasjonene og symbolene er gitt under.

Les disse indikasjonene og gjør deg kjent med innholdet i dem før du leser denne brukerhåndboken.

#### **Forholdsregler**

Følgende forholdsregler vil bidra til å sikre at denne maskinen vil fortsette å fungere riktig.

- (1) Prøv å unngå steder som har følgende ugunstige forhold:
  - \*Temperaturer utenfor spesifisert temperaturområde
  - \*Høy fuktighet
  - \*Direkte sollys
  - \*Overdreven vibrering
- (2) Dekselet bør rengjøres ved å tørke av med en tørr klut eller en klut fuktet med mildt såpevann. BRUK ALDRI TYNNER ELLER ANDRE FLYKTIGE LØSEMIDLER på plastdeksler.
- (3) BRUK KUN TOSHIBA TEC-SPESIFISERTE medier.
- (4) IKKE OPPBEVAR papir eller bånd der de kan bli utsatt for direkte sollys, høye temperaturer, høy fuktighet, støv eller gass.
- (5) Alle data som er lagret i minnet på skriveren kan gå tapt ved en skriverfeil.
- (6) IKKE åpne toppdeksel og batterideksel under drift. Dette vil stanse skrivedriften.
- (7) IKKE skrap overflaten av utskrevne etiketter eller kvittering med et skarpt objekt.
- (8) Sørg for å bruke en tildekt grensesnittkabel.

#### **FORSIKTIG!**

1. Denne håndboken kan ikke kopieres, helt eller delvis, uten skriftlig tillatelse fra TOSHIBA TEC.
2. Innholdet i denne håndboken kan endres uten varsel.
3. Kontakt din lokale autoriserte servicerepresentant med eventuelle spørsmål du måtte ha i denne håndboken.



### ADVARSEL

**Dette indikerer at det er risiko for død eller alvorlig skade hvis maskinene blir håndtert uriktig eller i strid med denne indikasjonen.**

- Hvis vann eller annen væske kommer inn i maskinen, slå av strømmen. Fortsatt bruk av apparatet i denne tilstanden kan føre til brann eller elektrisk støt.
  - Hvis maskinen er skadet ved at den mistes i bakken eller ved støt, slå av strømmen. Fortsatt bruk av apparatet i denne tilstanden kan føre til brann eller elektrisk støt.
  - Unngå eksponering for direkte sollys eller høy temperatur over lengre tid da dette kan føre til brann.
  - Ikke fjern deksler eller modifisere maskinen selv. Dette kan føre til brann eller elektrisk sjokk.
  - Unngå vann, drift med våte hender eller rengjøring med en fuktig klut. Unnløtelse av å gjøre dette kan føre til brann eller elektrisk støt.
  - Ikke tørk av maskinen med en klut fuktet med tynnere eller andre flyktige løsemidler, da dette kan føre til brann eller elektrisk sjokk.
  - IKKE BRUK sprayrengjøring som inneholder brennbar gass for rengjøring av produktet, da dette kan føre til brann.
  - Bruk kun spesifisert batteri. Unnløtelse av å gjøre dette kan føre til brann eller elektrisk støt.
  - Fare for eksplosjon dersom batteriet byttes ut på feil måte. Bytt kun ut batteriet med TOSHIBA TEC Corporation, batteripakkemodell B-FP803-BT-R 7,4 V 2 500 mAh li-ion eller B-FP803-BTH-QM-R 7,2 V 2 500 mAh li-ion. Kast brukte batterier i henhold til produsentens instruksjoner.
  - Ikke demontere og modifisere batteriet, da det inneholder en beskyttelsesenheter. Gjør du dette kan du ødelegge beskyttelsesenheter og batteriet kan varmes opp, sprenges eller brenne.
  - Hvis batteriet blir vått, tørk det helt. Bruk av et vått batteri kan føre til brann eller elektrisk støt.
- Vær oppmerksom på følgende forhåndsregler når du bruker batterier. Hvis ikke kan de varmes opp, sprenges eller brenne.
- Ikke kast batteriet inn i en flamme eller varm det opp i en mikrobølgeovn, komfyr, e.l.
  - Ikke legg inn batteriet med reverserte elektroder.
  - Ikke koble elektrodene til hverandre med metallobjekter som ståltråd. Ikke bær eller lagre et batteri i nærheten av metallobjekter som smykker, hårnåler, osv.
  - Ikke stikk en nål i, hamre, trå på, eller mist batteriet i gulvet.
  - Ikke lodde batteriet.
  - Ikke oppbevar batteriet steder der temperaturen er mer enn 50 °C, som i en bil eller i direkte sollys.

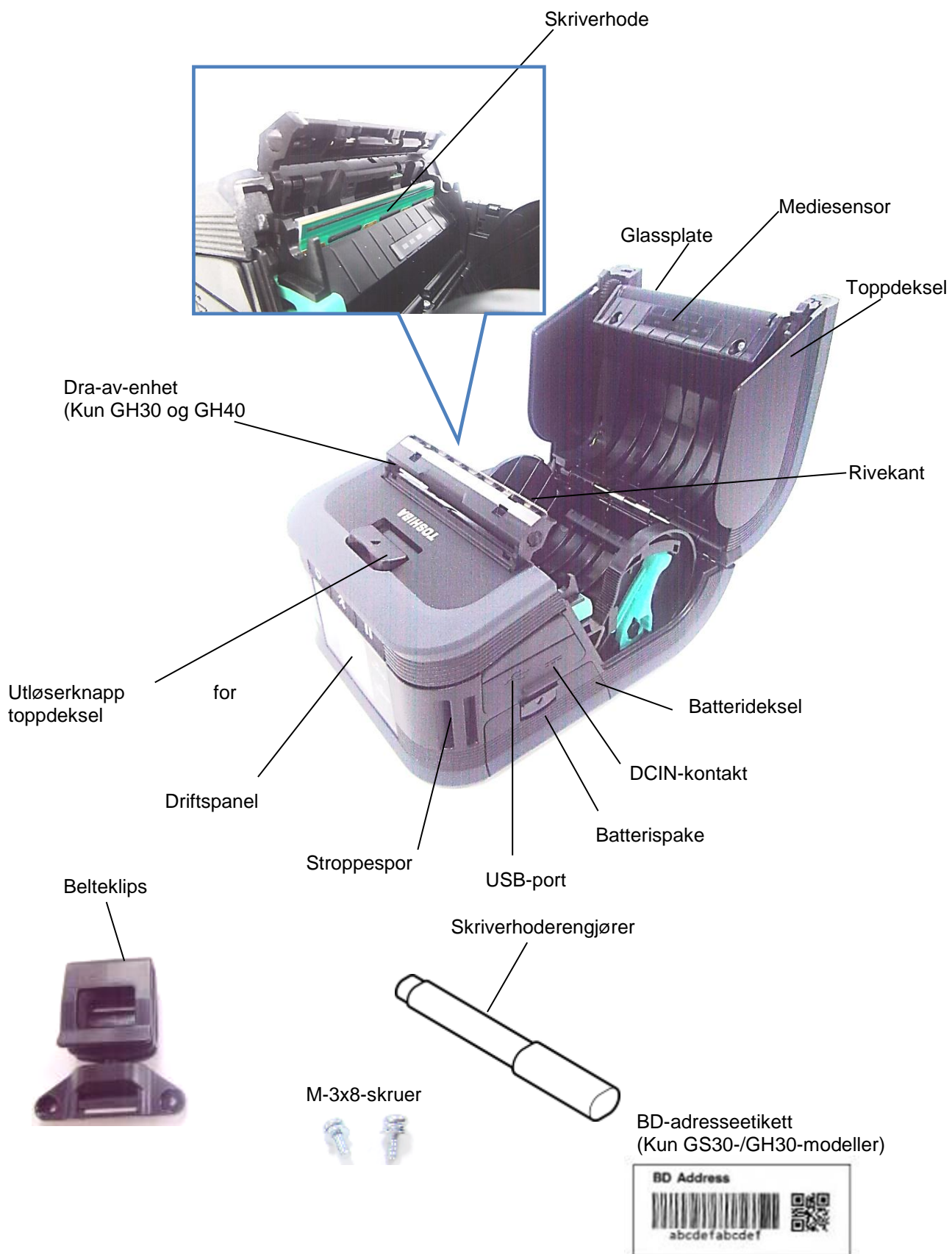


### FORSIKTIG

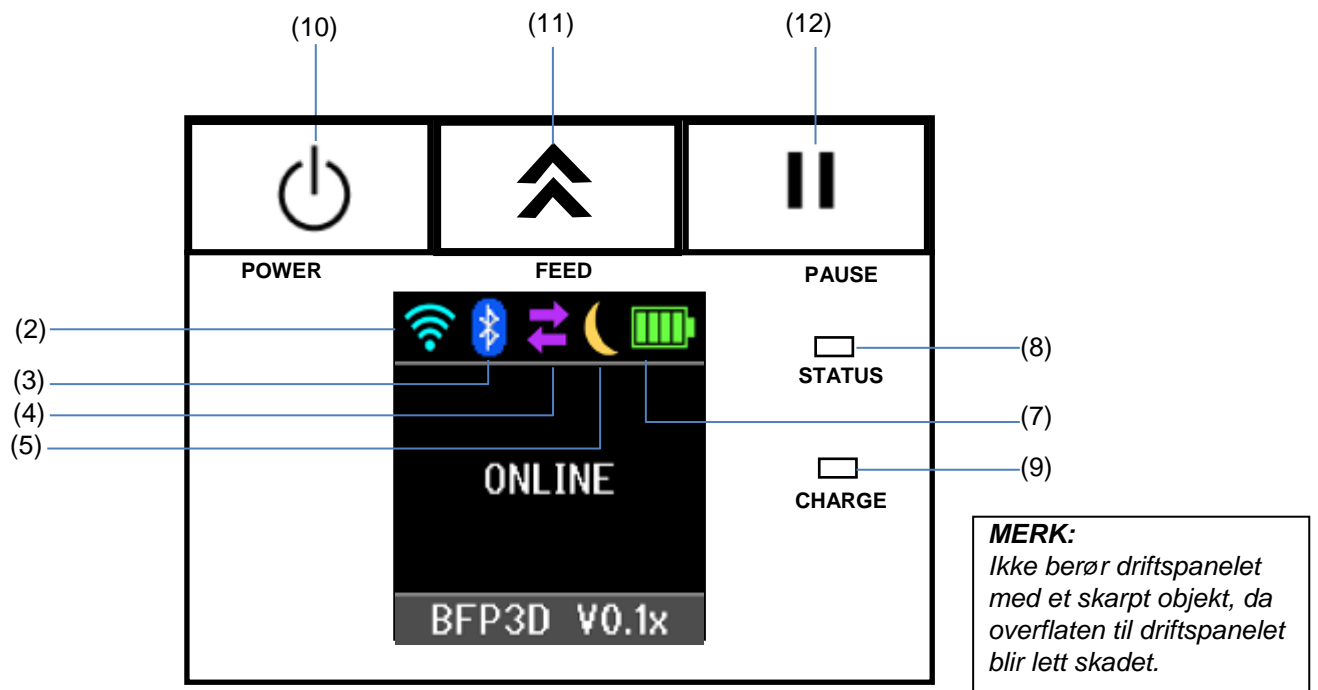
**Dette indikerer at det er fare for personskade eller skader på objekter hvis maskinene blir håndtert uriktig i strid med denne indikasjonen.**

- Hold unna åpne flammer eller andre varmekilde. Unnløtelse av å gjøre dette kan føre til maskinsvikt.
- Ikke mist maskinen i bakken eller støt borti den da dette kan føre til maskinsvikt.
- Er det lyn og torden må du slå av maskinen og holde deg unna den grunnet fare for elektrisk sjokk og maskinsvikt.
- Unngå steder som er utsatt for plutselige temperaturendringer dette fører til kondens, som kan forårsake elektrisk sjokk eller maskinsvikt.
- Ikke skade skriverhodet, glassplaten eller striperullen med et skarpt objekt. Dette kan føre til maskinsvikt.
- Ikke berør eller kom i kontakt med skriverhodeelementet med et hardt objekt. Dette kan føre til maskinsvikt.
- Bruk kun spesifiserte medier. Unnløtelse av å gjøre dette kan føre til maskinsvikt.
- Sørg for å slå av maskinen før du bytter ut batteriet, hvis ikke kan det forårsake maskinsvikt.
- Ikke lade batteriet nært en flamme eller i direkte sollys. Høy temperatur kan aktivere eller skade beskyttelsesenheter til batteriet, og deaktivere elektrisiteten eller føre til at det overopphetes, sprenges eller tar fyr.
- Ta ut batteriet når maskinen ikke skal brukes over lengre tid. Unnløtelse av å gjøre dette kan føre til maskinsvikt.
- Hold batteriet unna flammer, varmekilder eller andre steder utsatt for høy temperatur. Unnløtelse av å gjøre dett kan føre til overoppheting eller brenn.
- Ikke tving batteriet på plass i maskinen eller batteriladeren. Det kan føre til at batteriet overopphetes, sprenges eller tar fyr. Sjekk for riktig elektrode.
- Ikke koble batteriet til et strømuttak eller et bilsigarettenneruttak, da kan føre til at batteriet overopphetes, sprenges eller tar fyr.
- Fordi B-FP803-BT-R- og B-FP803-BTH-QM-R-seriebatteri er kun for henholdsvis B-FP3D-GS-og B-FP3D-GH-serieskriveren, må batteriet ikke brukes i andre maskiner. Dette kan føre til skade på batteriet eller påvirke ytelsen og levetiden til batteriet.

# Delenavn





# Driftspanelfunksjoner



Nr.	Navn/ikon	Funksjon/bruk	
(1)	Liquid Crystal Display (LCD)	Ikoner som indikerer skriverstatuser, som radiointensitet, batterinivå, osv. vises her. Skriverstatus indikert i siffer, tegn eller symboler.	
	LCD-melding	ON LINE	Skriveren er klar for en utstedelseskommmando fra verten.
		PAUSE	Skriveren er i pausestatus. Når skriveren er pauset under utskrift, vises antall utskrevne etiketter.
		COVER OPEN	Toppdekelet er åpent.
		LBL PRESENT ****	Skriveren venter på at utskrevet etikett skal fjernes fra medieuttaket. **** indikerer antall utskrevne etiketter.
		WAITING(XXXX)	Skriveren venter på gjenoppretting av batterispenning eller temperatursenking for skriverhode eller motor.
(2)	WLAN-signalstyrke	Indikerer WLAN-intensiteten i 4 nivåer	
(3)	Bluetooth	 Bluetooth tilkoblet	Indikerer en Bluetooth-tilkoblingsstatus
		 Bluetooth Ikke tilkoblet	
(4)	Overføring	 Data mottatt av skriver	Indikerer dataoverføringsstatus.
		 Data sendt til verten	



(5)	Dvale	 Viser når skriveren er i strømsparingsmodus.
(6)	Feil	 Viser når en feil oppstår på skriveren.
(7)	Batterinivå	Indikerer batterinivået i 5 nivåer.
(8)	STATUS-lampe	<p>Lyser opp eller blinker i grønt, rødt eller oransje for å indikere skriverstatus.</p> <ul style="list-style-type: none"> <li>• Lyser opp i grønt: Normal status</li> <li>• Lyser opp i oransje: Lavt batteri-varselstatus (drivbar)</li> <li>• Lyser opp i rødt: Lavt-batteri-status</li> <li>• Blinker i grønt eller oransje: Kommunikasjon eller intern behandling er i gang eller en utskrevet etikett venter på å tas ut.</li> <li>• Blinker i rødt: Feilstatus</li> </ul>
(9)	CHARGE-lampe	Lyser opp i oransje mens batteripakken lades og slukkes når batterilading er fullført.
(10)	[POWER] -knapp	<p>Slår på eller av skriveren.</p> <p><b>Hvordan slå på skriveren</b> Når skriveren er av, holder du nede POWER-knappen i et par sekunder. Når "ONLINE" vises på LCD-skjermen er skriveren klar.</p> <p><b>Hvordan slå av skriveren</b> Hold nede POWER-knappen til LCD-skjermen slås av.</p>
(11)	[FEED] -knapp	Mater media eller skriver ut igjen tidligere utskrevet data. Funksjonen til [FEED]-knappen varierer avhengig av utstedelsesmodus.
(12)	[PAUSE] -knapp	Stanser medieutstedelse midlertidig eller starter utskrift igjen. Brukes for gjenoppretting av skriveren etter å ha rettet opp en feil.

## Legge inn en batteripakke

### ADVARSEL!

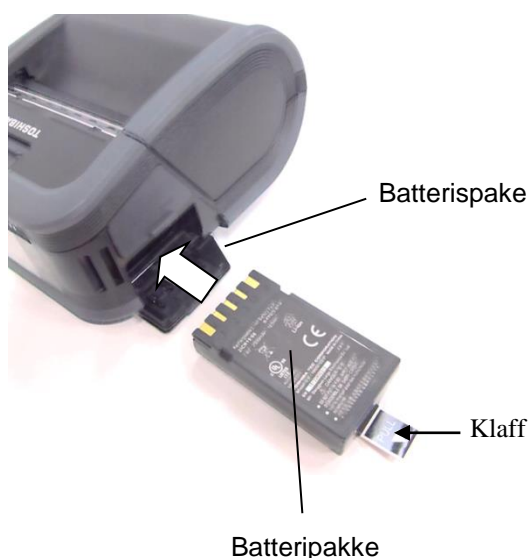
1. Hvis batteripakken lekker væske eller ryker eller lukter vondt, stans bruken av den umiddelbart og hold unna flamme. Unnlatelse av å gjøre dette kan føre til eksplosjon eller brann.
2. I USA bør brukt litium-ion-batterier returneres til butikken der du kjøpte maskinen. (Kun USA)
3. KORREKT AVHENDING AV LITIUM-ION-BATTERIER  
**Forsiktig: Ikke håndtere et skadet eller lekk litium-ion-batteri.**
4. For å unngå personskaade, ikke mist batteripakken på foten din.

Trykk ned batterispaken for å åpne batteridekselet, legg batteripakken helt inn i skriveren. Batteripakken låses på plass med batteridekselet. Vær oppmerksom på retningen du legger inn batteripakken i.

### MERK:

- Sørg for at du kun bruker batteripakken som er designet og produsert for bruk med skriversonnen B-FP3D, batteripakke:  
B-FP803-BT-R (for B-FP3D-GS-serien)  
B-FP803-BTH-QM-R (for B-FP3D-GH-serien)
  - Den medfølgende batteripakken er ikke fullt oppladet når den pakkes ut. Lad opp batteripakken med en valgfri batterilader eller lad opp batteripakken i skriveren og koble til et valgfritt adapter før du bruker den.
- |                              |                   |
|------------------------------|-------------------|
| ◆ Enkeltspors batterilader:  | B-EP800-CHG-QM-R  |
| ◆ 6-spors batterilader:      | B-EP800-CHG6-QM-R |
| ◆ Likestrømsadapter:         | B-EP800-AC-QM-R   |
| ◆ Sigaretttenneradapter:     | B-EP802-DC12-QM-R |
| ◆ Vekselstrømsadapter:       | B-EP800-DC48-QM-R |
| ◆ Vekselstrøms pluggadapter: | B-FP800-DCJA-QM-R |

[B-FP3D-serien]

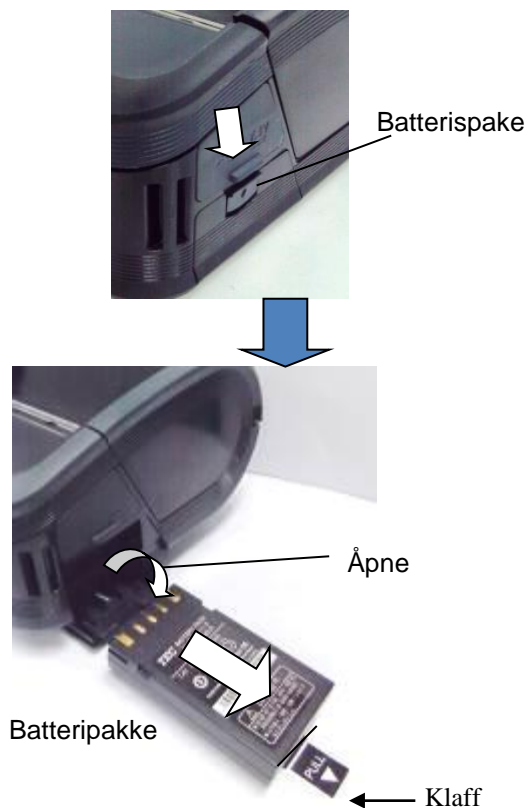


### FORSIKTIG!

IKKE KOBLE TIL noen andre enheter til skriveren enn de over.

## Ta ut en batteripakke

Trykk batterispaken ned i pilens retning, og ta ut batteripakken fra skriveren ved å trekke i klaffen.



## Å lade batteripakken med et valgfritt adapter

Når du lader batteripakken i skriveren med et valgfritt likestrømadapter, sigaretteneradapter, eller vekselstrømadapter, sett inn pluggen til adapteren i DCIN-kontakten på skriveren.

### **MERK:**

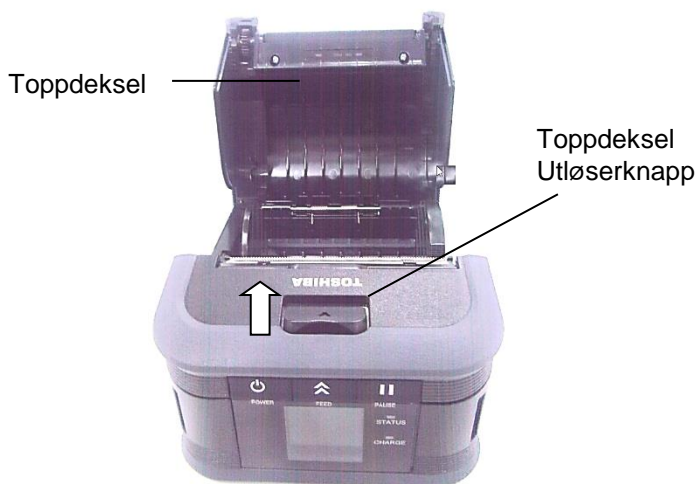
*For detaljer, se de respektive valgfri adapternes brukerhåndbøker.*

Når du bruker en valgfri batterilader for å lade batteripakkene, se de respektive batteriladermodellenes brukerhåndbøker.



## Legge inn media

1. Trykk på utløserknappen på toppdekslet for å åpne toppdekslet.



### **FORSIKTIG!**

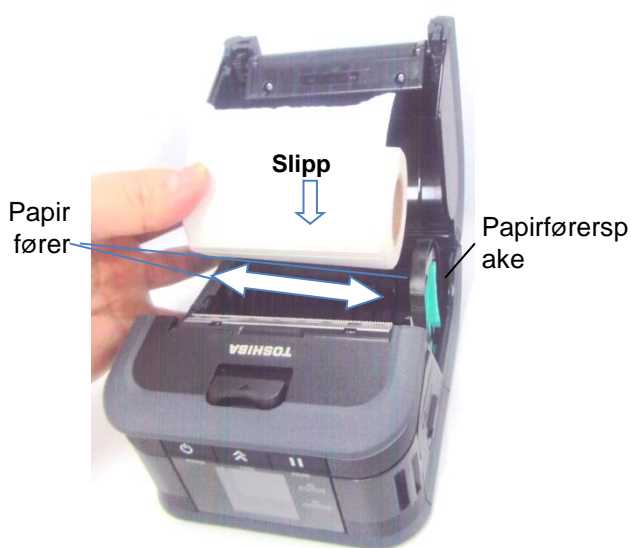
*Skriverhodet blir varmt umiddelbart etter utskrift, la den avkjøles før du legger i media.*

2. Beveg papirførerspaken mot driftspanelet og papirførerne utover.

### **MERK:**

*Ikke beveg papirførerne uten å åpne papirførerspaken. Hvis ikke kan du brette papirføreren.*

3. Plasser en medierulle i skriveren. Kun utovervendt media kan brukes i skriveren.



### **MERK:**

*Vis forsiktighet ved bruk av rivekanten. Kanten er skarp.*

4. Tilpass papirførerne til medierullebredden.
5. Skyv tilbake papirførerspaken for å låse papirførerne på plass.



6. Trekk øverste kant av mediet mot driftspanelet og lukk toppdekslet for å strekke ut mediet.



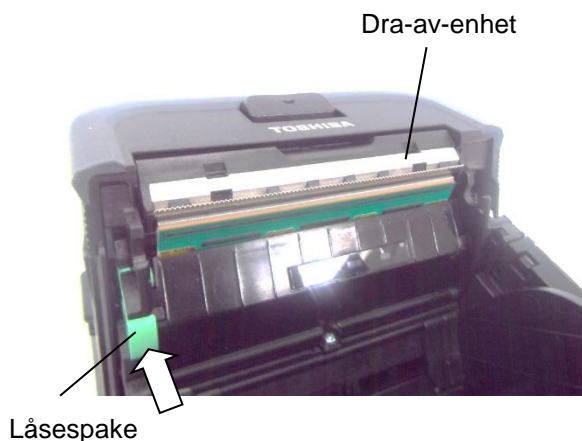
### **MERK:**

- *Bruk kun TOSHIBA TECs godkjente medier. TOSHIBA TEC har intet ansvar for noen utskriftsresultater forårsaket av bruk av annet media*
- *Kontakt din nærmest TOSHIBA TEC-representant når du skal bestille media.*

## **Før du bruker en dra-av-enhet** (kun GH30-, GH40-modeller)

Når du utsteder etiketter i dra-av-modus, trekk ut dra-av-rullen før du legger i en etikettrulle.

1. Åpne toppdekslet, og skyv låsespaken i pilens retning.



2. Dette vil sprette opp dra-av-enheten. Se "Legge inn media" på forrige side og angi en etikettrulle.

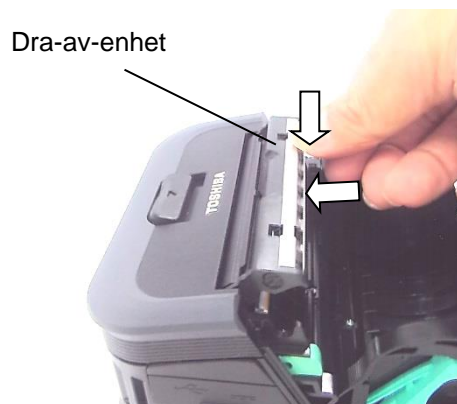


### **MERKNADER:**

1. **IKKE TREKK HARDT** i midten i dra-av-rullen. Dette kan rive av dra-av-rullen.
2. Ikke trekk i dra-av-rullen med kraft eller skyv den inn i skriveren, hvis ikke kan du rive av dra-av-rullen.
3. Vis forsiktighet ved bruk av rivekanten. Kanten er skarp.

### ■ Hvordan putte vekk dra-av-rullen

1. Hold dra-av-rulleenheten lett nede, og skyv den inn i skriveren i pilens retning til du hører et klikk.



## Hvordan feste tilbehøret

### **FORSIKTIG!**

1. Vær forsiktig så du ikke mister skriveren når du fester den til midjen din eller bærer den over skulderen din.
2. For å feste skriveren til beltet ditt, bør beltebredden være 40 mm eller mindre. Bruk av andre typer belter kan føre til at skriveren faller av.

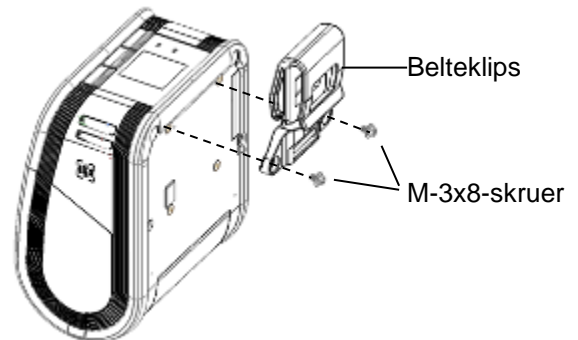
### ■ Belteklips

Når du vil bruke skriveren på beltet, må du først feste den medfølgende belteklipsen til bak på skriveren.

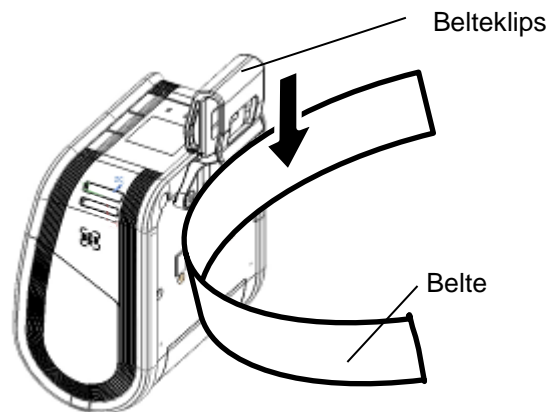
1. Sikre belteklipsen til skriverens bakside med de to skruene.

#### **MERK:**

Bruk kun de to medfølgende skruene for å sikre belteklipsen. Bruk av andre skruer kan skade skriverens innside.



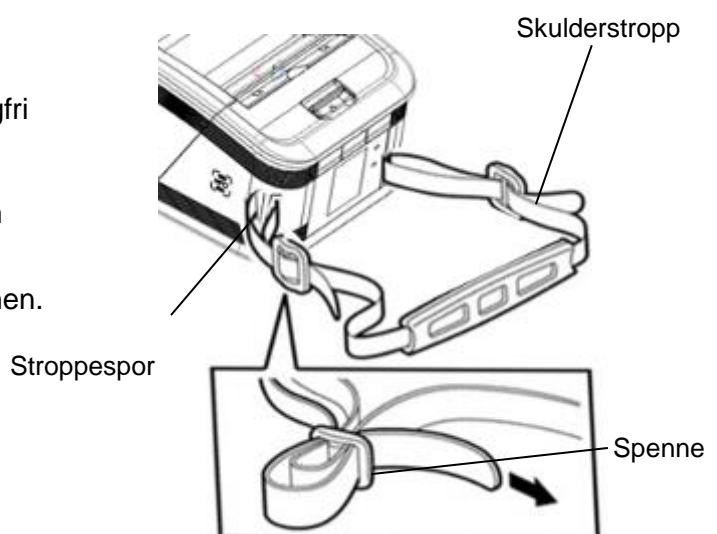
2. Feste belteklipsen til beltet ditt.



### ■ Skulderstropp (tilleggsutstyr)

Bruk følgende fremgangsmåte for å feste en valgfri skulderstropp (B-EP900-SS-QM-R) til skriveren.

1. Før uansett ende av skulderstroppen gjennom stroppestoret foran på skriveren.
2. Før enden av skulderstroppen gjennom spennen. Beveg spennen for å justere lengden på skulderstroppen.
3. Gjør det samme med den andre enden av skulderstroppen.



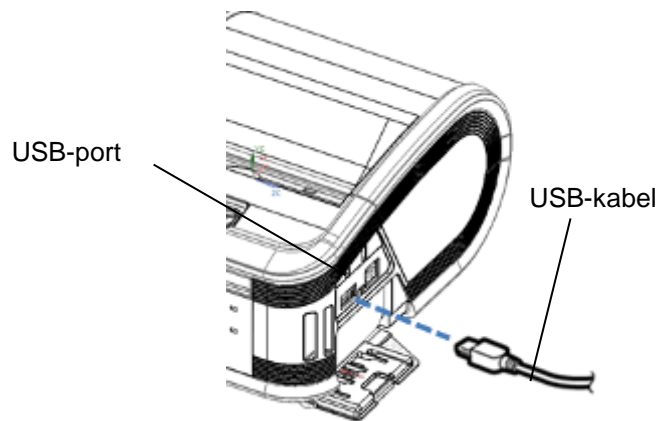
# Dataoverføring

## ■ USB

1. Slå på verten og start systemet.
2. Slå på skriveren og koble en USB-kabel til skriveren.
3. Koble USB-kabelen til verten.
4. Send data fra verten til skriveren.

### **MERK:**

- For mer informasjon om grensesnittkabelen, kontakt nærmeste TOSHIBA-representant.
- Når du kobler fra USB-kabelen, følg instruksjonene i vertssystemet.

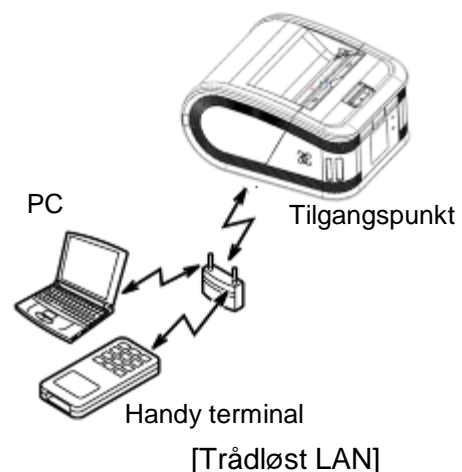
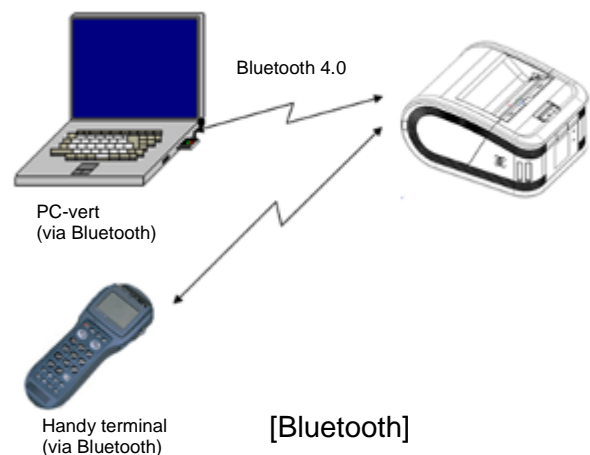


## ■ Trådløs

1. Når du bruker Bluetooth, sørg for at skriveren er innen 3 m unna verten.  
For trådløst LAN, plasser skriveren innenfor et område med trådløs dekning.
2. Slå på skriveren og verten, og send data fra verten til skriveren.

### **MERK:**

- Sørg for å lese "Forhåndsregler for håndtering av trådløse kommunikasjonsenheter" før du bruker skriveren.
- Sjekk at der er ingen hindre mellom skriveren og verten. Hindre kan føre til kommunikasjonssvikt.



Radiotilkoblingen påvirkes av driftsmiljøet. Spesielt hindre i metall, metallpulver eller plasseringer omgitt av metall kan forhindre ordentlig kommunikasjon. For lokalisering av tilgangspunkter for installasjon, kontakt nærmeste TOSHIBA-representant.

## Daglig vedlikehold

For å opprettholde den høye kvaliteten og ytelsen til skriveren din, bør den rengjøres regelmessig.

### **FORSIKTIG!**

- **IKKE BRUK** et skarpt objekt for å rengjøre skriverhode eller noen av rullene, da dette kan forårsake utskriftsfeil eller at skriveren slutter å fungere.
- **BRUK ALDRI** flyktige løsemidler inkludert tynnere og bensin, da dette kan forårsake utskriftsfeil eller at skriveren slutter å fungere.
- Ikke berør skriverhodeelementet med bare hendene, da statisk kan skade skriverhodet
- Skriverhodet blir varmt umiddelbart etter utskrift. La det avkjøles før du utfører vedlikehold.

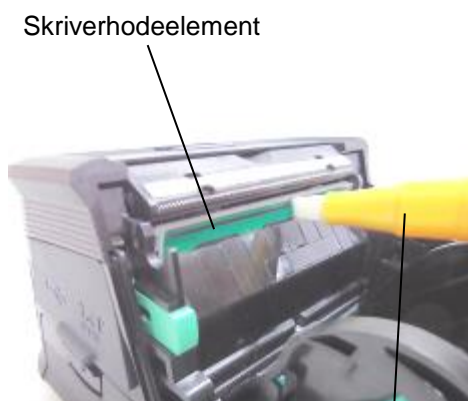
### ■ Skriverhode

Tørk av skriverhodeelementet med en skriverhoderengjøringspenn.

Når forløse etiketter brukes må du tørke av restlim fra toppdekselet og medieuttaket etter bruk av én eller to medieruller.

### **MERK:**

Vis forsiktighet ved bruk av rivekanten. Kanten er skarp.



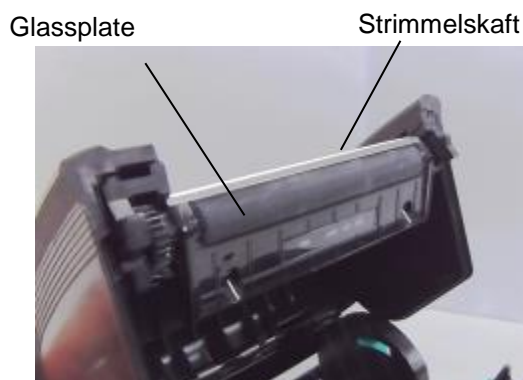
Skriverhoderengjøringspenn

### ■ Glassplate og strimmelskaft

Rengjør glassplaten med en myk klut, lett fuktet med etyalkohol, mens du roterer glassplaten.

Tørk av stripeskaftet med en myk klut fuktet med etylalkohol.

Rengjør glassplaten til det forløse etikettsettet på samme måte. Rengjøring bør utføres etter bruk av én eller to medieruller.





### ■ Mediesensorvindu og mediebane

Fjern støv eller smuss fra mediesensorvinduet med en kommersielt tilgjengelig myk, tørr børste.

Tørk ren mediebanen med en myk, tørr klut.

Når forløse etiketter brukes må du tørke av restlim fra medieførerne etter bruk av én eller to medieruller.



### ■ Toppdeksel og betjeningspanel

Tørk av dekselet og betjeningspanelvinduet med en myk, tørr klut lett fuktet med etylalkohol.

Fjern alt av smuss og restlim fra medieuttaket med en bomullspinne lett fuktet med etylalkohol.

Når forløse etiketter brukes må du tørke av restlim fra toppdeksel eller medieuttak etter bruk av én eller to medieruller.



## Feilsøk

Når et problem oppstår under drift, sjekk følgende feilsøkingssguide og ta de nødvendige stegene som er foreslått.

Hvis du ikke kan løse problemet med følgende løsninger, ikke forsøk å reparere det selv. Slå av skriveren, ta ut batteripakken og kontakt deretter en TOSHIBA TEC-servicerepresentant for assistanse.

### Hvis en feilmelding vises.

Når en feilmelding vises, følg instruksjonene, og trykk deretter på [PAUSE]-knappen. Feilen vil fjernes.

Feilmelding	Årsak	Løsning
COMMS ERROR	En paritetsfeil eller innrammingsfeil har oppstått under kommunikasjon.	Slå av strømmen og deretter på igjen. Send data fra verten til skriveren igjen. Hvis problemet gjenoppstår, slå av strømmen og kontakt en TOSHIBA TEC-servicerepresentant.
PAPER JAM	Media er ikke lagt inn riktig.	Legg inn media riktig
	Media er fastkjørt i skriveren.	Fjern fastkjørt media og last inn media på riktig måte. Trykk på [PAUSE]-knappen.
	Media mates ikke riktig.	Legg inn media riktig og trykk på [PAUSE]-knappen.
	Den reflektive sensoren registrerer ikke sorte merker.	Legg inn riktig media med sorte merker og trykk på [PAUSE]-knappen.
	Den transmissive sensoren registrerer ikke mellomrom mellom etiketter.	Legg inn riktig media. Hvis problemet gjenoppstår, angi terskel.
NO PAPER	Skriveren gikk tom for media.	Legg i en ny medierull og trykk på [FEED]-knappen.
COVER OPEN	Toppdekslet er åpent.	Lukk toppdekslet.
HEAD ERROR	En del av skrivehodeelementet er ødelagt.	Slå av skriveren og ta kontakt med en servicerepresentant fra TOSHIBA TEC for å be om utbytte av skriverhode.
FLASH WRITE ERROR	En flashminneskriverfeil oppsto.	Slå av strømmen og deretter på igjen. Send data fra verten til skriveren igjen. Hvis problemet gjenoppstår, slå av strømmen og kontakt en TOSHIBA TEC-servicerepresentant.
FORMAT ERROR	En flashminneformatfeil oppsto.	Slå av strømmen og deretter på igjen. Send data fra verten til skriveren igjen. Hvis problemet gjenoppstår, slå av strømmen og kontakt en TOSHIBA TEC-servicerepresentant.

Feilmelding	Årsak	Løsning
FLASH MEMORY FULL	Flashminnet er fullt og kan ikke lagre data.	Slå av [POWER]-knappen og deretter på igjen. Reformatter minnet for å få mer plass og send deretter data fra verten til skriveren igjen. Hvis problemet gjenoppstår, slå av strømmen og kontakt en TOSHIBA TEC-servicerepresentant.
LOW BATTERY	Gjenværende batterikapasitet er lav.	Slå av skriveren og bytt ut batteripakken med en fullt oppladet pakke.
EXCESS HEAD TEMPERATURE	Skriverhodetemperaturen har nådd øvre grense for driftstemperatur.	Stans utskrift og vent til skriveren automatisk starter igjen. Hvis problemet gjenoppstår, slå av strømmen og kontakt en TOSHIBA TEC-servicerepresentant.
AMBIENT TEMP ERR	Miljøtemperaturen har nådd øvre grense for driftstemperatur.	Stans utskrift til miljøtemperatur faller til godkjent driftstemperatur for skriveren.
BATTERY TEMP ERR	Batteriet er ekstremt varmt.	Slå av skriveren, koble fra strømadapteret dersom koblet til, og vent til batteritemperaturen faller til godkjent driftstemperatur for skriveren.
HIGH VOLT. ERROR	Batterispenningen er unormal.	Slå av skriveren, ta ut batteriet, sett det inn på nytt og slå på skriveren igjen. Hvis problemet gjenoppstår, slå av strømmen og kontakt en TOSHIBA TEC-servicerepresentant.
CHARGE ERROR	En feil oppsto under lading av batteriet.	Det kan være slutt på batteriets levetid. Bytt ut batteriet med et nytt batteri.
Kommandofeileksempel PC001;0A00,0300,	Når en kommandofeil oppstår, vises opp til 16 siffer eller tegn på den øverste linjen på LCD-skjerm.	Slå av skriveren og deretter på igjen. Send data fra verten til skriveren igjen. Hvis problemet gjenoppstår, slå av strømmen og kontakt en TOSHIBA TEC-servicerepresentant.
Andre feilmeldinger	En maskinvare- eller programvarefeil oppstår.	Slå av skriveren og deretter på igjen. Hvis problemet gjenoppstår, slå av strømmen og kontakt en TOSHIBA TEC-servicerepresentant.

\*\*\*\*: Antall utskrevne etiketter 1 til 9999 (i enheter av etikett)

## Når skriveren ikke fungerer som den skal

Ved følgende symptomer, sjekk de respektive punktene og rett opp feilen.

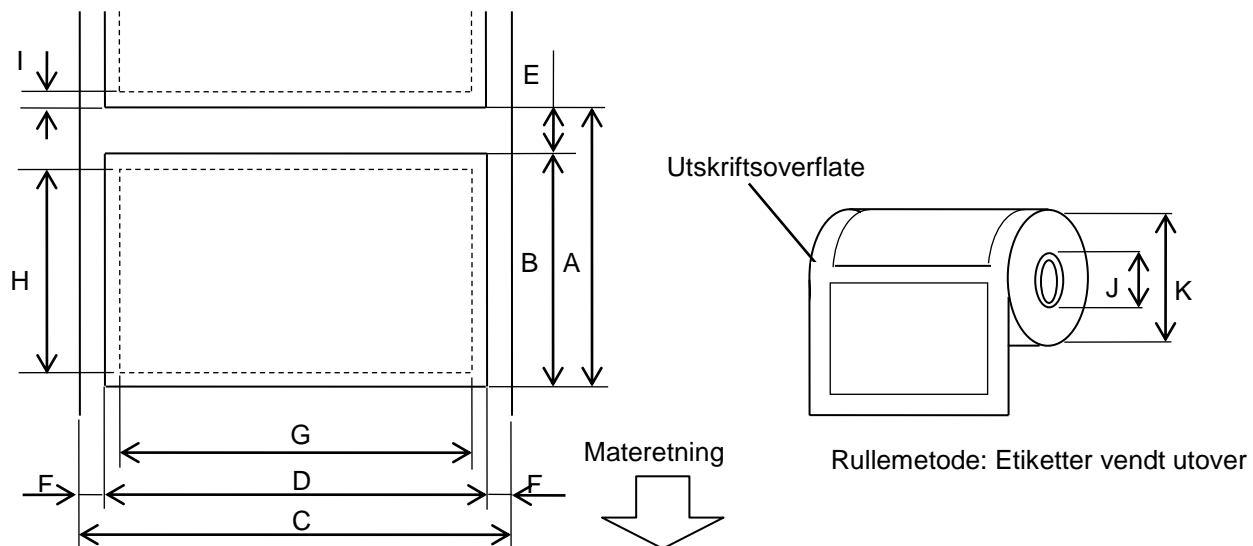
Symptom	Punkt som må sjekkes (Årsak)	Løsning
Skriveren slår seg ikke på når jeg trykke på strømbryteren.	Batteripakken er ikke lagt inn riktig.	Legg inn en fullt oppladet batteripakke.
Fullt oppladet batteri er lagt inn, men driftstiden er kort.	Batterilevetiden har utløpt.	Legg inn en fullt oppladet, ny batteripakke.
Skriveren kan ikke kommunisere via USB.	Skriveren er ikke slått på.	Slå på skriveren.
	Skriveren kommuniserer via trådløs kommunikasjon.	Terminer den trådløse kommunikasjonen
	Utstedelsesmodus er feil.	Velg et riktig utstedelsesmodus.
Skriveren kan ikke kommunisere via Bluetooth. (Kun GS30/GH30)	Skriveren er ikke slått på.	Slå på skriveren.
	Avstand til verten er for lang.	Flytt skriveren innen 3 m unna verten.
	Skriveren er plassert et sted der den er utsatt for støy eller interferens.	Unngå en slik plassering.
	Skriveradressen er angitt feil på verten.	Angi riktig skriveradresse på verten.
	Utstedelsesmodus er feil.	Velg riktig utstedelsesmodus.
Skriveren kan ikke kommunisere via trådløst LAN. (Kun GS40/GH40)	Skriveren er ikke slått på.	Slå på skriveren.
	Avstand til verten er for lang.	Flytt skriveren inn i området med trådløs dekning.
	Hindre blokkerer radiobølgen.	Plasser skriveren et sted uten hindre.
	Skriveren er plassert et sted der den er utsatt for støy eller interferens.	Unngå en slik plassering.
	Skriveradressen er angitt feil på verten.	Angi riktig skriveradresse på verten
	Angitt kanal for tilgangspunkt eller vert er feil.	Unngå å bruke en kanal som forstyrrer tilstøtende tilgangspunkter.
	Utstedelsesmodus er feil.	Velg riktig utstedelsesmodus.
Utskrift er for lys. Skriveren mottok skriverdata, men skriver ikke ut.	Skriverhodet er skittent.	Rengjør skriverhodet.
	Media er ikke lagt inn riktig.	Legg inn media riktig.
	Media som brukes er gått ut på bruksdato.	Legg inn ny medierull.
	Media er ikke godkjent av TOSHIBA TEC	Bruk TOSHIBA TECs godkjent media.
Skriveren mottok skriverdata, men skriver ikke ut.	STATUS-lampen lyser eller blinker.	Fjern feilen
	Media er ikke lagt inn riktig.	Legg inn media riktig

## Skriverspesifikasjoner

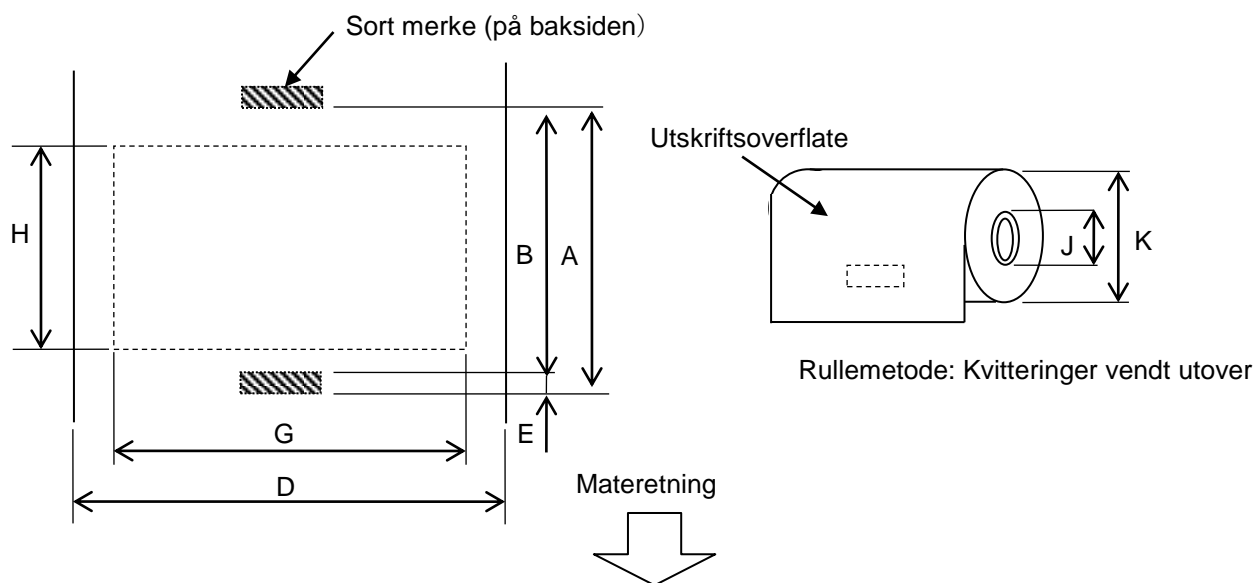
Modell	B-FP3D-GS30-QM-R	B-FP3D-GS40-QM-R	B-FP3D-GH30-QM-R	B-FP3D-GH40-QM-R
Medietyper	Etikett/Merkelapp/Kvittering			
Utskriftsmetode	Direkte termisk			
Oppløsning	203 dpi (8 punkter/mm )			
Utskriftshastighet	Maks 152 mm/s (6 tommer/s) (Avhengig av driftsmiljø, utskriftsforhold, batteritilstand, osv.)			
Effektiv utskriftsbredde	72 mm (2,9 tommer)			
Utstedelsesmodus	Parti		Parti/Dra-av	
Strekkode	UPC-A/E, EAN8/13, UPC-A/E add on 2&5, EAN-8/13 add on 2&5, Kode39, Kode93, Kode128, EAN128, NW7, MSI, Industrial 2 av 5, ITF, Postnet, RM4SCC, KIX-kode, GS1 Databar			
Todimensjonal kode	Datamatrikse, PDF417, Maxikode, QR-kode, Mikro PDF417, Mikro-QR, GS1 datamatrikse			
Skrift	Punktgrafikk: Alfanymeriske 25typer, forenklet kinesisk 24x24(GB18030), japansk gotisk 16x16, 24x24, Mincho 32x32 Kontur: 5typer Åpen type skrift: Noto Hans Sans (CJK)			
LCD	TFT farge-LCD, 128x128 punkter med bakgrunnslys			
Batteri	7,4 V 2 500 mAh li-ion batteri		7,2 V 2 500 mAh li-ion batteri	
Mål	116 (B) x 150 (D) x 80 (H) mm (ekskludert prosjektdeler)			
Vekt (med batteri)	650 g		660 g	
Driftstemperatur	-15° C til 50° C (5° til 122° F)			
Driftsfuktighet	25 % til 85 % RF (uten kondens)			
Ladetemperatur	Likestrømsadapter: 0° C til 40° C (32° til 104° F)			
Minne	Flash ROM: 64 MB, SDRAM: 16 MB		Flash ROM: 64 MB, SDRAM: 32 MB	
Grensesnitt	Bluetooth 4.0 (Bluetooth Smart Ready: BR/EDR, BLE)	Trådløst LAN (802.11b/g/n)	Bluetooth 4.0 (Bluetooth Smart Ready: BR/EDR, BLE)	Trådløst LAN (802.11b/g/n)
	USB 2.0 (Full hastighet)			
NFC	ISO/IEC14443 Type A, NFC Forum Type2, 144bytes			
Mediesensorer	Etikettmellomrom Sort merke Papirende		Etikettmellomrom Sort merke Papirende Dra-av	
Tilleggsutstyr	1-spors batterilader (B-EP800-CHG-QM-R) 6-spors batterilader (B-EP800-CHG6-QM-R) Likestrømsadapter (B-EP800-AC-QM-R) Sigarettneradaper (B-EP800-DC12-QM-R) Vekselstrømsadapter (B-EP800-DC48-QM-R) Skulderstropp (B-EP900-SS-QM-R) Ekstra batteri B-FP803-BT-R (for B-FP3D-GS-serien) B-FP803-BTH-QM-R (for B-FP3D-GH-serien)			

# Mediespesifikasjon

<Etiketter>



<Merkelapp>



Element		Medietype	Etikett		Kvittering	
		Modus	Parti	Strimmel	Med sorte merker	Uten sorte merker
A	Etikettpitch	Min.	10,0	13,0	10,0	–
		Maks.	999,9	67,0	999,9	–
B	Etikettlengde	Min.	7,0	10,0	7,0	–
		Maks.	997,0	60,0	997,0	–
C	Underlagspapirbredd e	Min.	26,0		–	
		Maks.	80,0		–	
D	Etikettbredde	Min.	24,0		–	
		Maks.	78,0		–	
D	Mediebredde	Min.	–		24,0	
		Maks.	–		80,0	
E	Etikett-til-etikett- mellomrom	Min.	3,0		–	
		Maks.	7,0		–	
E	Sort merkelengde	Min.	3,0	3,0	3,0	–
		Maks.	7,0	7,0	7,0	–
F	Vertikal mellomromsbredde	Min.	1,0	1,0	–	–
		Maks.	7,0	7,0	–	–
G	Effektiv utskriftsbredde	Maks.	72,0			
H	Effektiv utskriftslengde	Min.	5	8,0	5	–
		Maks.	995,0	58,0	995,0	–
I	Ikke utskrivbart område	1,0 fra øvre/nedre etikettkant				–
J	Ytre diameter på papirkjerne	Min.	Φ12,0 +0/-0,5		Φ12,0 +0/-0,5 (Ingen papirkjerne: Φ18)	
K	Diameter på ytre rull	Maks.	Φ67,0 +0/-1,0			
	Rulleretning	Kun på utsiden				

## **PLEIE/HÅNDTERING AV MEDIA**

### ***FORSIKTIG!***

*Sørg for å lese nøye gjennom og forstå Forsyningshåndboken (Supply Manual). Bruk bare media som oppfyller spesifiserte krav. Bruk av ikke-spesifiserte medier kan forkorte brukstiden og føre til problemer med strekkodelesbarheten eller utskriftskvaliteten. Alle medier skal håndteres med forsiktighet for å unngå skader på media eller skriver. Les følgende retningslinjer nøye.*

- Ikke lagre media lenger enn produsentens anbefalte holdbarhet.
- Lagre medieruller på den flate siden, ikke lagre dem på den buede siden, da dette kan gjøre denne siden flatere og forårsake ujevn mediemating og dårlig utskriftskvalitet.
- Oppbevar media i plastposer og alltid forsegle etter åpning. Ubeskyttet media kan bli skitten og ekstra slitasje fra støv og smusspartikler vil forkorte levetiden til skriverhodet.
- Oppbevar media på et kjølig og tørt sted. Unngå områder hvor de vil bli utsatt for direkte sollys, høye temperaturer, høy fuktighet, støv eller gass.
- Det termiske papiret som brukes for direkte termisk utskrift må ikke ha spesifikasjoner som overstiger Ca++ 800 ppm, Na+ 800 ppm, K+ 800 ppm og Cl- 600 ppm.
- Noe blekk brukt på forhåndstrykte medier kan inneholde ingredienser som forkorter skrivehodets brukstid. Ikke bruk etiketter forhåndstrykt med blekk som inneholder harde stoffer som karbonkalsium (CaCO<sub>3</sub>) og kaolin (Al<sub>2</sub>O<sub>3</sub>, 2SiO<sub>2</sub>, 2H<sub>2</sub>O).

For ytterligere informasjon, ta kontakt med din lokale forhandler eller produsenten.