

! 00TSCC0317705!

# TOSHIBA

طابعة محمولة  
طراز B-FP3D

دليل المالك



### التوافق مع المواصفات الأوروبية (لدول الاتحاد الأوروبي فقط)

يتوافق هذا المنتج مع متطلبات توجيهات التوافقية الكهرومغناطيسية والراديو والأجهزة الطرفية للاتصالات اللاسلكية بما يشمل التعديلات. علامة التوافق مع المواصفات الأوروبية مسؤولة شركة TOSHIBA TEC GERMANY IMAGING SYSTEMS GmbH، بمقرها الكائن في شارع كارل شورترس 7,41460 نويش، ألمانيا. للحصول على نسخة من إقرار التوافق مع المواصفات الأوروبية، يرجى الاتصال بالموزع المحلي أو بشركة TOSHIBA TEC.

### إشعار لجنة الاتصالات الفيدرالية

لقد تم اختبار هذا الجهاز وثبت توافقه مع حدود الأجهزة الرقمية من الفئة ب، بموجب الفقرة 15 من قواعد لجنة الاتصالات الفيدرالية (FCC). وقد تمت صياغة هذه الحدود لتوفير حماية معقولة من التداخلات الضارة في المنشآت السكنية. ويولد هذا الجهاز طاقة من ترددات موجات الراديو ويستخدمها ومن الممكن أن يشعها كذلك، وإذا لم يتم تركيبه واستخدامه وفقاً للإرشادات، فقد يتسبب في حدوث تداخلات ضارة مع الاتصالات المعتمدة على الموجات اللاسلكية. ومع ذلك، ليس هناك ما يضمن عدم حدوث تداخل في تركيب معين. إذا تسبب هذا الجهاز في تشويش ضار على استقبال الراديو أو التلفاز، والذي يمكن تحديده من خلال إيقاف تشغيل الجهاز وتشغيله، يتم تشجيع المستخدم على محاولة تصحيح التداخل من خلال واحد أو أكثر من الإجراءات التالية:

- إعادة توجيه أو نقل هوائي الاستقبال.
- زيادة المسافة الفاصلة بين هذا الجهاز وجهاز الاستقبال.
- توصيل الجهاز بمنفذ على دائرة غير تلك الموصل عليها جهاز الاستقبال.
- استشارة الوكيل أو فني خبير في أجهزة التلفاز والراديو.

التغييرات أو التعديلات التي لا يقرها المصنع صراحة من حيث التوافق قد تلغي صلاحية المستخدم لتشغيل الجهاز.

"يفي هذا الجهاز الرقمي من الفئة ب بكافة المتطلبات التي تنص عليها اللوائح الكندية للمعدات المسببة للتداخل".

(لكندا فقط)

بعض أنواع هذا المنتج مزودة بجهاز اتصالات لاسلكي مثل BT800 وGS2100MIP. الرجاء الحرص على قراءة احتياطات التعامل مع أجهزة الاتصالات اللاسلكية المرفقة قبل استخدام هذا المنتج.

### ملاحظة:

عندما تشتري كبلات التوصيل المعروضة في السوق، فإن الكبلات المحمية فقط هي التي يجب اختيارها واستخدامها.



### هذا المنتج مصمم للاستخدام التجاري وليس منتجاً استهلاكياً.

المعلومات التالية مخصصة للدول الأعضاء في الاتحاد الأوروبي فقط:

التخلص من البطاريات و/أو المراكمات

(بناءً على التوجيه الأوروبي 2006/66/EC،

وهو توجيه بشأن البطاريات والمراكمات والنفايات منهما)

يشير استخدام هذا الرمز إلى أن البطاريات و/أو المراكمات لا يجوز التخلص منها باعتبارها ضمن النفايات المحلية غير المصنفة، ولكن يجب جمعها بشكل منفصل. بالحرص على اتباع الطريقة الصحيحة في التخلص من البطاريات و/أو المراكمات، أنت تساعد على منع التبعات السلبية الممكنة على البيئة وصحة الإنسان، والتي قد تنجم عن معالجة هذا المنتج بصورة غير صحيحة. لمزيد من المعلومات عن استرداد البطاريات و/أو المراكمات وإعادة تدويرها، يرجى الاتصال بالمورد الذي اشترت منه هذا المنتج.



مقترح كاليفورنيا رقم 65: لولاية كاليفورنيا، الولايات المتحدة فقط

تحذير

يمكن لهذا المنتج أن يعرضك لمادة الفئالات المعروفة في ولاية كاليفورنيا بأنها تسبب السرطان أو التشوهات الخلقية الأضرار التناسلية الأخرى. لمزيد من المعلومات، يرجى زيارة الموقع

[www.P65Warnings.ca.gov/product](http://www.P65Warnings.ca.gov/product)

طُبِعَ فِي إندونيسيا  
EO1-33109A  
SPTM-0273



**TOSHIBA TEC CORPORATION**

© حقوق الطبع والنشر لعام 2016 محفوظة لصالح شركة TOSHIBA TEC CORPORATION، جميع الحقوق محفوظة  
1-11-1، أوساكي، شيناجاوا-كو، طوكيو 141-8562، اليابان

**تنبيه!**

1 . لا تستخدم إلا مجموعات بطاريات شركة TOSHIBA TEC المصممة والمصنعة للاستخدام مع طراز الطابعة هذا بوجه خاص. وقد تؤدي البطارية المستخدمة في هذا الجهاز إلى خطر نشوب حريق أو التعرض لحروق كيميائية في حالة إساءة استخدامها. وتجنب تفكيكها أو تعريضها لدرجة حرارة عالية تزيد عن 50 درجة مئوية أو إحراقها. ولا تستبدل البطارية سوى ببطاريات من طراز B-FP3D فقط. إذ يوجد خطر التعرض لحريق أو انفجار حال استبدال البطارية بنوع خاطئ.

B-FP803-BTH-QM-R { B-FP3D-GH30-QM-R B-FP803-BT-R { B-FP3D-GS30-QM-R  
B-FP3D-GH40-QM-R B-FP3D-GS40-QM-R

2 . تخلص من البطارية المستخدمة في الحال. وأبقها بعيدًا عن متناول الأطفال. ولا تحاول تفكيكها أو التخلص منها في النار.

3 . عند توصيل الطابعة بمصدر طاقة خارجي مثل مهايئ التيار المتردد، لا تستخدم أي جهاز آخر غير الجهاز المخصص.

مهايئ التيار المتردد: B-EP800-AC-QM-R (الطراز: FSP065-REBN2)  
مهايئ قداحة السجائر: B-EP802-DC12-QM-R  
مهايئ التيار المستمر: B-EP800-DC48-QM-R

**المعلومات التالية مخصصة للدول الأعضاء في الاتحاد الأوروبي فقط:****التخلص من المنتجات****(بناءً على التوجيه الأوروبي 2012/19/EU)****التوجيه الخاص بنفايات المعدات الكهربائية والإلكترونية)**

يشير استخدام هذا الرمز إلى أن هذا المنتج لا يجوز التخلص منه باعتباره ضمن النفايات المحلية غير المصنفة، ولكن يجب جمعه بشكل منفصل. ويمكن التخلص من البطاريات والمراكمات المدمجة مع المنتج. وسيجري فصلها وفرزها في مراكز إعادة التدوير. ويشير الشريط الأسود إلى أن المنتج تم طرحه في السوق بعد 13 أغسطس، 2005. بالحرص على التخلص من هذا المنتج بالطريقة الصحيحة، أنت تساعد على منع التبعات السلبية الممكنة على البيئة وصحة الإنسان، والتي قد تنجم عن معالجة هذا المنتج بصورة غير صحيحة. لمزيد من المعلومات عن استرداد هذا المنتج وإعادة تدويره، يرجى الاتصال بالمورد الذي اشتريته منه هذا المنتج.

**للأرجنتين****La siguiente información es solo para Argentina:**

El uso de este símbolo indica que este producto no puede ser tratado como residuos domésticos. Asegúrese que este producto se deseché correctamente, Usted ayudara a evitar posibles consecuencias negativas para el medio ambiente y la salud humana, que podrían derivarse de la incorrecta manipulación de este producto.

Para mas información sobre el reciclaje de este producto, consulte con nuestro su distribuidor donde adquirió el producto.

**NCC 警語**

低功率電波輻射性電機管理辦法第十二條經型式認證合格之低功率射頻電機，非經許可，公司、商號或使用者均不得擅自變更頻率、加大功率或變更原設計之特性及功能。第十四條低功率射頻電機之使用不得影響飛航安全及干擾合法通信；經發現有干擾現象時，應立即停用，並改善至無干擾時方得繼續使用。前項合法通信，指依電信規定作業之無線電信。低功率射頻電機須忍受合法通信或工業、科學及醫療用電波輻射性電機設備之干擾。

للمكسيك

- La operación de este equipo está sujeta a las siguientes dos condiciones:

- (1) es posible que este equipo o dispositivo no cause interferencia perjudicial y
- (2) este equipo o dispositivo debe aceptar cualquier interferencia, incluyendo la que pueda causar su operación no deseada

لكوريا

인명안전과 관련된 서비스는 할 수 없음

이 기기는 가정용(B 급) 전자파적합기기로서 주로 가정에서 사용하는 것을 목적으로 하며, 모든 지역에서 사용할 수 있습니다

لسنغافورة



احتياجات التعامل مع أجهزة الاتصالات اللاسلكية  
وحدة BT800® Bluetooth (طراز GS30/GH30)  
وحدة الشبكة المحلية (LAN) اللاسلكية: GS2100MIP (طراز GS40/GH40)

العلامة التجارية  
Bluetooth علامة تجارية مسجلة لشركة Bluetooth SIG, Inc. وتستخدمها شركة TOSHIBA TEC CORPORATION بموجب ترخيص.

#### التنبيهات

#### بوجه عام

لجميع البلدان والمناطق  
هذا المنتج عبارة عن جهاز اتصالات لاسلكي، واستخدام هذا المنتج مقصور على البلدان أو المناطق التالية. وإذا استُخدم المنتج في بلدان أو مناطق أخرى غير الواردة أدناه، فقد تُعاقب وفقاً لقوانين تلك البلدان أو المناطق.  
الولايات المتحدة الأمريكية، كندا، النمسا، بلجيكا، بلغاريا، كرواتيا، قبرص، جمهورية التشيك، الدنمارك، إستونيا، فنلندا، فرنسا، ألمانيا، اليونان، هنغاريا، أيرلندا، إيطاليا، لاتفيا، ليتوانيا، لوكسمبورغ، مالطا، هولندا، بولندا، البرتغال، رومانيا، سلوفاكيا، سلوفينيا، إسبانيا، السويد، المملكة المتحدة، سويسرا، النرويج، أيسلندا، ليختنشتاين، أستراليا، نيوزيلندا

#### لأوروبا

لوحدة Bluetooth والشبكة المحلية (LAN) اللاسلكية:  
وبموجب ذلك، تعلن TOSHIBA TEC CORPORATION أن الوحدتين BT800 وGS2100MIP متوافقتان مع المتطلبات الأساسية والشروط ذات الصلة الأخرى التي ينص عليها توجيه 2014/53/EU. ويستخدم هذا الجهاز نطاق تردد لاسلكي لم يتم تنسيقه في أنحاء جميع بلدان الاتحاد الأوروبي والرابطة الأوروبية للتجارة الحرة، ويمكن استخدامه في بلدان الاتحاد الأوروبي والرابطة الأوروبية للتجارة الحرة.

#### للولايات المتحدة الأمريكية

يتوافق هذا الجهاز مع الفقرة 15 من قواعد لجنة الاتصالات الفيدرالية (FCC). ويخضع التشغيل للشروط التاليين:  
(1) يجب ألا يتسبب هذا الجهاز في حدوث تداخل ضار.  
(2) يجب أن يقبل هذا الجهاز أي تداخل وارد، بما في ذلك التداخل الذي قد يسبب تشغيلاً غير مرغوب.  
التغييرات أو التعديلات التي لا يقرها المصنّع صراحة من حيث التوافق قد تلغي صلاحية المستخدم لتشغيل الجهاز.

#### لكندا

يخضع التشغيل للشروط التاليين:  
(1) يجب ألا يتسبب هذا الجهاز في حدوث تداخل.  
(2) يجب أن يقبل هذا الجهاز أي تداخل، ومن ذلك التداخل الذي قد يسبب تشغيلاً غير مرغوب للجهاز.

لمنع تداخل موجات الراديو للخدمة المرخصة، صُمم هذا الجهاز لتشغيله داخل المباني وبعيداً عن النوافذ لتوفير أقصى قدر ممكن من حجب الطاقة اللاسلكية. وتخضع الأجهزة المركبة خارج المباني للترخيص.

#### لتايوان تنبيه

#### 根據低功率電波輻射性電機管理辦法

لا يحق لأي شركة أو مؤسسة أو مستخدم تعديل التردد أو زيادة الطاقة أو تغيير خصائص أو وظائف التصميم الأصلي للجهاز الكهربائي المعتمد بترددات طاقة منخفضة إلا بإذن.  
ويجب ألا يؤثر استخدام الأجهزة الكهربائية ذات ترددات الطاقة المنخفضة على سلامة الملاحة، ويجب كذلك ألا يتداخل في اتصال قانوني، وفي حالة حدوث تداخل، ستقطع الخدمة حتى إتمام عملية الإصلاح وزوال التداخل.

#### للسلامة

لا تستخدم هذا المنتج في المواقع التي يحظر استخدامه فيها، كالبطائرة أو المستشفى مثلاً. إذا لم تكن تعرف المناطق المحظورة، يُرجى الرجوع إلى توجيهات شركة الطيران أو المؤسسة الصحية والالتزام بها.  
فقد تتأثر أجهزة الطيران أو المعدات الطبية مما قد يسبب حادثاً خطيراً.

نظراً لأن هذا المنتج يستخدم طاقة منخفضة للغاية مقارنة بالهواتف المحمولة، فلا يمكنه التداخل مع أجهزة ضبط نبضات القلب وأجهزة وقف الرجفان. ومع ذلك، إذا كان من المحتمل أن يؤثر استخدام هذا المنتج في جهاز ضبط نبضات القلب أو جهاز وقف الرجفان، يجب وقف استخدام المنتج فوراً والاتصال بوكيل مبيعات شركة TOSHIBA TEC.

لا تحاول تفكيك المنتج أو تعديله أو إصلاحه، حيث إن ذلك قد يعرضك للإصابة. كما أن التعديل مناهٍ للقوانين واللوائح الخاصة بالأجهزة اللاسلكية. فالرجاء طلب إصلاحه من وكيل مبيعات TOSHIBA TEC.

#### الحيطة في الاستخدام

يتواصل هذا المنتج مع أجهزة أخرى عبر الموجات اللاسلكية. وبناءً على موقع التركيب واتجاهه والبيئة وما إلى ذلك، قد يتراجع أدائه في الاتصال أو قد تتأثر الأجهزة المركبة بالقرب منه.

يُحفظ في مكان بعيداً عن أجهزة الموجات الدقيقة (الميكروويف).  
قد يتراجع أداء الاتصال أو قد يحدث خطأ اتصال بسبب تداخل موجات الراديو المنبعثة من جهاز الموجات الدقيقة.  
حيث إن وحدتي Bluetooth والشبكة المحلية (LAN) اللاسلكية تستخدمان نطاق التردد اللاسلكي ذاته، فقد تتداخل كل موجة لاسلكية مع بعضها بعضاً عند استخدامهما معاً في الوقت نفسه، مما قد يسبب تراجعاً في أداء الاتصال أو الانفصال عن الشبكة. وإذا حدثت أي مشكلة مع الاتصال، يُرجى التوقف عن استخدام أحدهما، إما وحدة Bluetooth أو وحدة الشبكة المحلية (LAN) اللاسلكية.

لا تستخدم المنتج على طاولة معدنية أو بالقرب من جسم معدني.  
فقد يتراجع أداء الاتصال.

#### مواصفات GS2100MIP

IEEE802.11 b / g / n	قياسية
الولايات المتحدة الأمريكية: 2,412 إلى 2,462 مجاهرتز؛ أوروبا: 2,412 إلى 2,472 مجاهرتز	التردد
5 مجاهرتز	المسافة
الولايات المتحدة: 1 إلى 11 قناة؛ أوروبا: 1 إلى 13 قناة	القناة:
هوائي مسار لوحة الدائرة المطبوعة (وحدة مدمجة) بقدرة 2.0 ديسيبل أيزوتروبي	الهوائي
IEEE802.11b: معدلات تضمين CCK 5.5 و 11 مجابيت في الثانية؛ تضمين DSSS لمعدل البيانات 1 و 2 مجابيت في الثانية	سرعة الاتصال/ التضمين
IEEE802.11g: معدلات تضمين 6 OFDM، 9، 12، 18، 24، 36، 48، 54 مجابايت/ثانية	
IEEE802.11n: 1x1 مسار أحادي، قنوات 20 مجاهرتز (1x1 HT20)، MCS0-7، 400/800ns GI	
معدلات البيانات 7.2، 14.4، 21.7، 28.9، 43.3، 57.8، 72.2 مجابايت في الثانية	
802.11b-93 ديسيبل مللي؛ 74-802.11g ديسيبل مللي؛ 71-802.11n ديسيبل مللي	حساسية الاستقبال
802.11b النوع 17 ديسيبل مللي (50.12 مللي وات)	خرج الإرسال
802.11g النوع 14 ديسيبل مللي (25.12 مللي وات)	
802.11n النوع 12 ديسيبل مللي (15.85 مللي وات)	

<b>مواصفات BT800</b>	إصدار Bluetooth
الوضع المزودج الإصدار 4.0	التردد
2.402 إلى 2.480 جيجاهرتز	نطاق الإرسال الأقصى
الفئة 1	التشغيل
8+ ديسيبل مللي وات من الهوائي "	حساسية الاستقبال
89- ديسيبل مللي وات	معدلات البيانات
حتى 3 مجابيت ثانية (في الهواء)	مسافة الاتصال
360/م 3 درجة (بالنسبة لمواصفة FP3D)	الشهادة (الوحدة)
الولايات المتحدة/لجنة الاتصالات الفيدرالية (FCC): 3147A-BT800، كندا/ IC: 3147A-BT800، SQGBT800 (الارتداء "يحتوي على معرّف لجنة الاتصالات الفيدرالية (FCC): SQG-BT800" في ملصق الشهادة)	
أوروبا: RE 2014/53/EU، AT3216-B2R7HAA :PN، التصنيع: ACX، نوع السيراميك، الكسب: 0.5 (ديسيبل)	مواصفات الهوائي

#### تنبيه!

1. لتجنب الإصابة، احترس من أن تضغط على أصابعك أو تحشرها أثناء فتح الغطاء أو إغلاقه.
2. لا تلمس الأجزاء المتحركة. لتقليل مخاطر تعرّض الأصابع أو المجوهرات أو الملابس أو غير ذلك للانسحاب داخل الأجزاء المتحركة، أوقف تشغيل مفتاح الطاقة لإيقاف الحركة.

#### ملخص السلامة

من الضروري للغاية الاعتناء بالسلامة الشخصية أثناء التعامل مع الجهاز أو صيانتته. ويتضمن هذا الدليل التحذيرات والتنبيهات اللازمة للاستخدام الآمن. جميع التحذيرات والتنبيهات الواردة في هذا الدليل والمكتوبة داخل أو خارج الطابعة يجب قراءتها وفهمها جيداً قبل استخدام الجهاز أو صيانتته. لا تحاول إجراء إصلاحات لهذا الجهاز. إذا حدث خطأ لا يمكن إصلاحه عن طريق الإجراءات الموضحة في هذا الدليل، أوقف تشغيل الطابعة، ثم اتصل بممثل شركة TOSHIBA TEC المعتمد طلباً للمساعدة.

#### احتياطات السلامة

يحتوي دليل المالك هذا والمنتجات (الأجهزة) التي اشتريتها على إشارات يجب الالتزام بها لاستخدام الأجهزة بطريقة آمنة وللمنع الأذى عن نفسك والآخرين ولتفادي أي ضرر للممتلكات. ومعاني هذه الإشارات والرموز موضحة فيما يلي. اقرأ هذه الإشارات وتعرّف على محتوياتها قبل قراءة دليل المالك هذا.

#### الاحتياطات

- ستساعدك الاحتياطات التالية على ضمان استمرار هذا الجهاز في أداء وظائفه بصورة صحيحة.
- (1) حاول تجنب المواقع التي تتسم بهذه الظروف غير الملائمة:
    - \* درجات حرارة مخالفة للمواصفات
    - \* رطوبة عالية
    - \* أشعة الشمس المباشرة
    - \* الاهتزاز الزائد
  - (2) ينبغي تنظيف الغطاء عن طريق مسحه بقطعة قماش جافة أو قطعة قماش مبللة قليلاً بمحلول تنظيف خفيف. يُحظر استخدام المرقق أو أي مذيب متطاير آخر على الأغطية البلاستيكية.
  - (3) استخدم وسائط TOSHIBA TEC المحددة فقط.
  - (4) لا تخزن الوسائط في الأماكن التي قد تكون معرضة لأشعة الشمس المباشرة أو درجات الحرارة المرتفعة أو الرطوبة العالية أو الغبار أو الغاز.
  - (5) أي بيانات مخزنة في ذاكرة الطابعة يمكن فقدانها نتيجة عطل بالطابعة.
  - (6) لا تفتح الغطاء العلوي وغطاء البطارية أثناء التشغيل. فسيؤدي ذلك إلى إيقاف تشغيل الطابعة.
  - (7) لا تחדش سطح الملصقات المطبوعة أو الإيصال بجسم حاد.
  - (8) تأكد من استخدام كبل توصيل محمي.

#### تنبيه!

1. لا يجوز نسخ هذا الدليل كلياً أو جزئياً دون الحصول على إذن كتابي مسبق من شركة TOSHIBA TEC.
2. يمكن تغيير محتويات هذا الدليل دون إخطار.
3. يُرجى الرجوع إلى ممثل الخدمة المعتمد المحلي بخصوص ما قد يكون لديك من استعلامات عن هذا الدليل.



تحذير  
يشير هذا إلى وجود خطر قد يفضي إلى الموت أو الإصابة الخطيرة إذا تم التعامل مع الأجهزة على نحو خاطئ أو خلافًا لهذه الإشارة.

- إذا دخل الماء أو أي سائل آخر إلى الجهاز، أفضل الطاقة. فمواصلة استخدام الجهاز في مثل هذه الظروف قد يتسبب في حدوث حريق أو صدمة كهربائية.
- إذا تضرر الغلاف الخارجي عند سقوط الجهاز أو تعرضه للاصطدام، أفضل الطاقة. فمواصلة استخدام الجهاز في مثل هذه الظروف قد يتسبب في حدوث حريق أو صدمة كهربائية.
- تجنب التعرّض المستمر لأشعة الشمس المباشرة أو درجة الحرارة المرتفعة حيث إن ذلك قد يؤدي إلى حدوث حريق.
- تجنب إزالة الأغطية أو إجراء أي تعديل على الجهاز بنفسك. فالقيام بذلك قد يتسبب في نشوب حريق أو صدمة كهربائية.
- تجنب الماء أو التشغيل بأيدي مبتلة أو التنظيف بقطعة قماش مبتلة. وعدم الالتزام بذلك قد يتسبب في حدوث حريق أو صدمة كهربائية.
- لا تسمح للجهاز بقطعة قماش مبتلة أو باستخدام مرقق أو أي مذيب متطاير آخر حيث إن ذلك قد يتسبب في حدوث حريق أو صدمة كهربائية.
- **لا تنظف هذا المنتج باستخدام منظفٍ بخاخٍ يحتوي على غاز قابل للاشتعال، حيث إن ذلك قد يحدث حريقًا.**
- لا تستخدم سوى البطارية المحددة. وعدم الالتزام بذلك قد يتسبب في حدوث حريق أو صدمة كهربائية.
- يمكن التعرّض لخطر انفجار إذا تم استبدال البطارية بطريقة غير صحيحة. لا تستبدل البطارية إلا بمجموعة بطارية من شركة TOSHIBA TEC Corporation طراز B-FP803-BT-R من الليثيوم أيون بقدرة 7.4 فولت 2500 مللي أمبير أو طراز B-FP803-BTH-QM-R من الليثيوم أيون بقدرة 7.2 فولت 2500 مللي أمبير. تخلص من البطاريات المستعملة وفقًا لإرشادات المصنّع.
- تجنب فك البطارية أو تعديلها لأن بداخلها وحدة حماية. فالقيام بذلك قد يؤدي إلى كسر وحدة الحماية، مما قد يتسبب في سخونة البطارية أو انفجارها أو احتراقها.
- إذا تعرضت البطارية للبلل، جفّفها تمامًا. فاستخدام بطارية مبتلة قد يتسبب في حدوث حريق أو صدمة كهربائية.
- يجب مراعاة الاحتياطات التالية عند استخدام البطاريات. وإلا فإن عدم الالتزام بتلك الاحتياطات قد يؤدي إلى سخونة البطاريات أو انفجارها أو احتراقها.
  - لا تُلقِ البطارية في النار أو تسخنها في ميكروويف أو فرن أو ما شابه.
  - لا تحمّل البطارية والأقطاب الكهربائية معكوسة.
  - لا توصّل الأقطاب الكهربائية بالأجسام المعدنية مثل الأسلاك. لا تحمل البطارية أو تخزينها مع الأجسام المعدنية مثل القلادات ودبابيس الشعر وغيرها.
  - لا تغرز إبرة في البطارية أو تضرب فوقها بمطرقة أو تخطو عليها بقدمك أو تسقطها من أعلى.
  - لا تلحم البطارية.
  - لا تترك البطارية في مكانٍ تصل فيه درجة الحرارة إلى أكثر من 50 درجة مئوية، كأن تتركها داخل السيارة أو عرضة لأشعة الشمس المباشرة.



تنبيه  
يشير هذا إلى احتمالية الإصابة الشخصية أو تلف الأشياء إذا تم التعامل مع الأجهزة على نحو خاطئ خلافًا لهذه الإشارة.

- يُحفظ بعيدًا عن اللهب أو مصادر الحرارة الأخرى. وعدم الالتزام بذلك قد يتسبب في حدوث حريق أو عطل الجهاز.
- لا تُسقط الجهاز أو تصدمه حيث إن ذلك قد يتسبب في عطل الجهاز.
- أثناء البرق، أوقف تشغيل الجهاز واحفظه في مكان آمن تجنبًا لخطر التعرّض للصدمة الكهربائية وعطل الجهاز.
- تجنب المواقع المعرضة للتغيير السريع في درجة الحرارة حيث إن ذلك قد يسبب التكثيف، مما قد يؤدي إلى حدوث صدمة كهربائية أو عطل الجهاز.
- لا تُحدث ضررًا لرأس الطباعة أو أسطوانة الطباعة أو بكرة النزاع بواسطة جسم حاد. والقيام بذلك قد يؤدي إلى تعطل الجهاز تمامًا.
- لا تلمس عنصر رأس الطباعة أو تلامسه بجسم صلب. والقيام بذلك قد يؤدي إلى تعطل الجهاز تمامًا.
- لا تستخدم سوى الوسائط المحددة. وعدم الالتزام بذلك قد يتسبب في تعطل الجهاز.
- احرص على إيقاف تشغيل الجهاز قبل استبدال البطارية، وإلا قد يحدث عطل بالجهاز.
- لا تشحن البطارية بالقرب من اللهب أو تحت أشعة الشمس المباشرة. فدرجات الحرارة المرتفعة قد تؤدي إلى تنشيط أو إتلاف وحدة الحماية بالبطارية، مما سيعطل الشحن الكهربائية أو سيتسبب في زيادة سخونة أو الانفجار أو الاحتراق.
- أخرج البطارية عند عدم استخدام الجهاز لفترة طويلة. وعدم الالتزام بذلك قد يتسبب في تعطل الجهاز.
- احفظ البطارية بعيدًا عن اللهب أو مصدر حرارة أو المواقع الأخرى المعرضة لدرجات حرارة مرتفعة.
- وعدم الالتزام بذلك قد يؤدي إلى السخونة الزائدة أو الاحتراق.
- لا تضغط بقوة على البطارية في الجهاز أو شاحن البطارية. فالقيام بذلك قد يتسبب في تعرّض البطارية للسخونة الزائدة أو الانفجار أو الاحتراق. ابحث عن القطب الكهربائي الصحيح.
- تجنب توصيل البطارية بمقيس طاقة أو مقيس قداحة السجائر حيث إن ذلك قد يتسبب في تعرّض البطارية للسخونة الزائدة أو الانفجار أو الاحتراق.
- لأن البطارية من طراز B-FP803-BT-R و B-FP803-BTH-QM-R مخصصة حصريًا للطباعة من طراز B-FP3D-GS و B-FP3D-GH دون غيرها، فلا تستخدم البطارية في الأجهزة الأخرى. والقيام بذلك قد يؤدي إلى تلف البطارية أو قد يؤثر في أداء وعمر البطارية.



## 警告

下面的指示表示如果對機器進行不恰當的與指示相違背的操作時，將可能引起嚴重傷害或者死亡的危

- 如果水或其他任何液體進入機器，請關閉電源。如果在這種情況下連續使用機器，可能會導致起火或觸電。
- 如果機器外殼損壞或跌落，或受到的衝擊時，請關閉電源。如果在這種情況下連續使用機器，可能會導致起火或觸電。
- 避免連續受陽光直接照射或高溫，因為這可能會導致火災。
- 不要擅自拆除封蓋或改裝機器。這樣做可能會導致起火或觸電。
- 避免機器與水接觸，或使用濕手操作，或使用濕布清潔機身。否則可能會導致起火或觸電。
- 不要使用沾有稀釋劑或其它揮發性溶劑的布清潔機器，因為這可能會導致起火或觸電。
- 請嚴禁使用噴霧式清潔劑，包括可燃氣體對機器進行清潔，否則將引起火災。
- 請僅使用指定型號的電池。否則可能會導致起火或觸電。
- 如果不按照正確的方式更換電池，可能會發生爆炸。請務必使用東芝泰格公司指定型號的電池B-FP803-BT-R 7.4伏2500毫安的鋰離子或B-FP803-BTH-QM-R 7.2伏2500毫安的鋰離子電池。請根據製造商的指示丟棄廢舊電池。
- 不要擅自拆開和改裝電池，因為它有一個保護部件。否則可能會破壞這個保護部件，並導致電池的升溫，爆裂或燃燒。
- 如果電池受潮，請將其完全晾乾。使用濕電池可能導致起火或觸電。
- 當使用電池時，請注意以下的預防措施。否則可能導致電池的升溫，爆裂或燃燒。
  - 不要把電池扔進火中，或使用微波爐或烤箱等進行加熱。
  - 不要安裝電池時電極逆轉。
  - 不要將電池的電極與金屬物體連接，比如電線。不要將電池與金屬物體一起攜帶或儲存，如項鍊，髮夾等等。
  - 不要將針插入電池，不要使用錘子敲擊電池，不要踩踏電池，不要摔擊電池。
  - 不要銲接電池。
  - 不要將電池放置在溫度超過攝氏50度的環境中，如在車內或陽光直接照射。



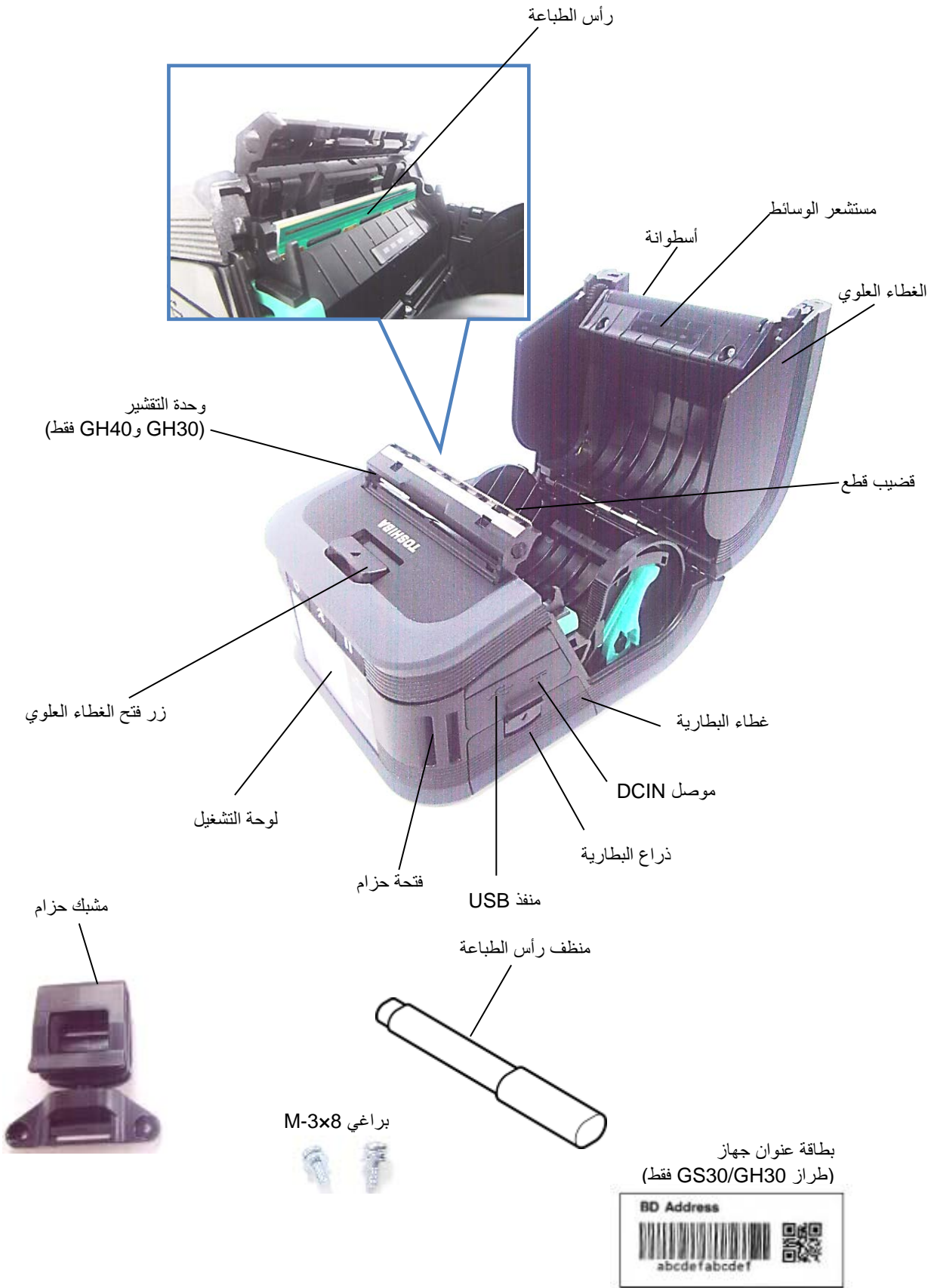
## 注意

這個符號表示，如果對此設備作不恰當的與提示相違背的操作，將可能引起嚴重傷害或者有死亡的危

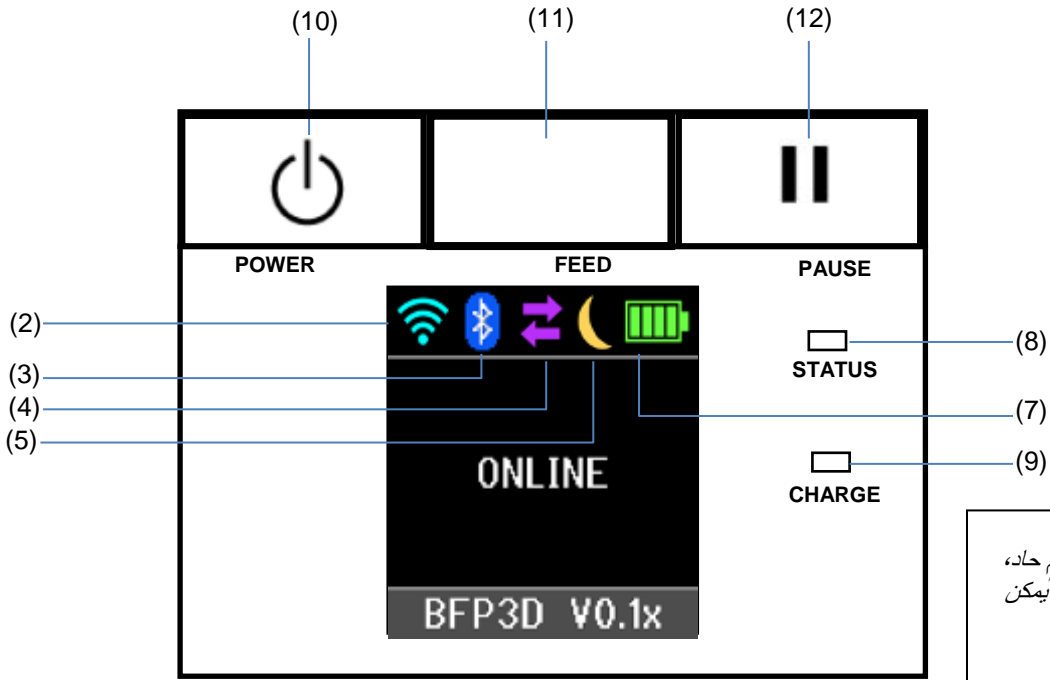
- 使用機器時遠離火焰或其他熱源。否則可能會導致火災或機械故障。
- 不要跌落或震動機器，因為這可能會導致機械故障。
- 在閃電時，請關閉並遠離機器，否則可能會發生觸電的危險和機械故障。
- 不要在溫度快速變化的環境中使用機器，因為凝結會造成觸電或機械故障。
- 不要使用利器損害打印機的打印頭，壓板或滾軸。否則可能會造成機械故障。
- 不要使用堅硬的物體接觸或連接打印頭。否則可能會造成機械故障。
- 請僅使用指定的介質。否則可能會造成機械故障。
- 請務必在更換電池之前關閉機器，否則可能會造成機械故障。
- 給電池充電時，不要靠近火焰或陽光直接照射的地方。否則高溫可能會刺激或損害電池的保護部件，進而導致無法充電，或造成過熱，爆裂，或燃燒。
- 如果機器將長期擱置不用，請卸下電池。否則可能會造成機械故障。
- 請保持電池遠離火焰，熱源或其他高溫地點。否則可能會造成電池過熱或燃燒。
- 不要用力使將電池裝入機器或電池充電器。否則可能會導致電池過熱，爆裂或燃燒。  
安裝電池時要確保電極正確連接。
- 不要將電池連接至電源插座或汽車的打火機口，否則可能會導致電池過熱，爆裂或燃燒。
- 因為B-FP803-BT-R 和 B-FP803-BTH-QM-R 系列的電池分別是B-FP3D-GS 和 B-FP3D-GH 系列打印機的專用電池，所以請不要在其他機器上使用該電池。否則可能會損壞電池或影響電池的工作表現和壽命。



# أسماء الأجزاء



## وظائف لوحة التشغيل



**ملاحظة:**  
لا تلمس لوحة التشغيل بجسم حاد،  
حيث إن سطح لوحة التشغيل يمكن  
تضرره بسهولة.

الوظيفة/الاستخدام	الاسم/الرمز	رقم
تعرض رموز تشير إلى حالات الطابعة، مثل قوة الإشارة اللاسلكية ومستوى البطارية وغير ذلك. ويُشار إلى حالة الطابعة بحروفٍ أبجدية رقمية أو رموز.	عرض بلوري سائل	(1)
الطابعة جاهزة لأمر الإصدار من المضيف.	ON LINE مصباح	
الطابعة في حالة إيقاف مؤقت. عند وقف الطابعة مؤقتًا أثناء الطباعة، يُعرض عدد الملصقات غير المطبوعة.	PAUSE	
الغطاء العلوي مفتوح.	COVER OPEN	
الطابعة في انتظار إزالة الملصق المطبوع من منفذ الوسائط. "****" تشير إلى عدد الملصقات غير المطبوعة.	LBL PRESENT ****	
الطابعة في انتظار استعادة جهد البطارية أو انخفاض درجة حرارة رأس الطباعة أو المحرك.	WAITING(XXXX)	
تشير إلى قوة الشبكة المحلية اللاسلكية في 4 مستويات	قوة إشارة الشبكة المحلية اللاسلكية (WLAN)	(2)
يشير إلى حالة اتصال Bluetooth	Bluetooth متصل 	Bluetooth
	Bluetooth غير متصل 	
تشير إلى حالة إرسال البيانات.	البيانات المستقبلية على الطباعة 	الإرسال
	البيانات المرسله إلى المضيف 	
يُعرض عندما تكون الطابعة في وضع توفير الطاقة.		(5) السكون

(6)	خطأ	 يُعرض عند حدوث خطأ في الطابعة.
(7)	مستوى البطارية	تشير إلى مستوى البطارية في 5 مستويات.
(8)	لمبة STATUS (الحالة)	تضيء أو تومض باللون الأخضر أو الأحمر أو البرتقالي للإشارة إلى حالة الطابعة. <ul style="list-style-type: none"> <li>● تضيء باللون الأخضر: حالة عادية</li> <li>● تضيء باللون البرتقالي: حالة تحذير انخفاض البطارية (قابلة للتشغيل)</li> <li>● تضيء باللون الأحمر: حالة انخفاض البطارية</li> <li>● تومض باللون الأخضر أو البرتقالي: التوصيل أو المعالجة الداخلية قيد التقدم أو أن ملصقاً مطبوعاً في انتظار الإزالة.</li> <li>● تومض باللون الأحمر: حالة خطأ</li> </ul>
(9)	لمبة CHARGE (الشحن)	تضيء باللون البرتقالي عندما تكون مجموعة البطارية قيد الشحن، وتنطفئ عندما يكتمل شحن البطارية.
(10)	زر [POWER] (الطاقة)	يشغل الطابعة ويوقف تشغيلها. <b>كيفية تشغيل الطابعة</b> بينما تكون الطابعة قيد التوقف، اضغط على زر POWER (الطاقة) مع استمرار الضغط لبضع ثوانٍ. وعندما تُعرض رسالة "ONLINE" (متصل) على شاشة العرض، تكون الطابعة جاهزة. <b>كيفية إيقاف تشغيل الطابعة</b> أضغظ على زر POWER (الطاقة) مع استمرار الضغط حتى تنطفئ شاشة العرض.
(11)	زر [FEED] (تغذية)	يغذي الوسائط أو يعيد طباعة البيانات المطبوعة سابقاً. تختلف وظيفة زر [FEED] (تغذية) على حسب وضع الإصدار.
(12)	زر [PAUSE] (إيقاف مؤقت)	يوقف إصدار الوسائط مؤقتاً أو يعيد الطباعة. ويستخدم لاستعادة الطابعة بعد مسح خطأ.

# تحميل مجموعة بطارية

## تحذير!

1. إذا كانت مجموعة البطارية تسرب سائلا أو تصدر دخانا أو رائحة كريهة، أوقف استخدامها فوراً واحفظها بعيداً عن النار. وعدم القيام بذلك قد يحدث انفجاراً أو حريقاً.
2. في الولايات المتحدة، يجب إعادة بطاريات الليثيوم أيون المستعملة إلى المتجر الذي اشترت منه الجهاز. (الولايات المتحدة فقط)
3. التخلص من بطاريات الليثيوم أيون بالطريقة الصحيحة
4. لتجنب الإصابة، احرص على ألا تسقط مجموعة البطارية على قدمك.

اضغط على ذراع البطارية لفتح غطاء البطارية، وأدخل مجموعة البطارية في الطابعة بالكامل. ويُقفل على مجموعة البطارية بغطاء البطارية. انتبه لاتجاه مجموعة البطارية.

## ملاحظة:

- احرص على ألا تستخدم سوى مجموعة البطارية المصممة والمصنعة للاستخدام مع الطابعة من طراز B-FP3D، وهي مجموعة البطارية: B-FP803-BT-R (لطرز B-FP3D-GS) B-FP803-BTH-QM-R (لطرز B-FP3D-GH)

- عند فتح صندوق التغليف، لا يكون مستوى البطارية لمجموعة البطارية المزودة ممتلئاً. يُرجى شحن مجموعة البطارية بشاحن بطارية اختياري أو حمل مجموعة البطارية في الطابعة ثم وصل مهائلاً اختياريًا قبل استخدامه.



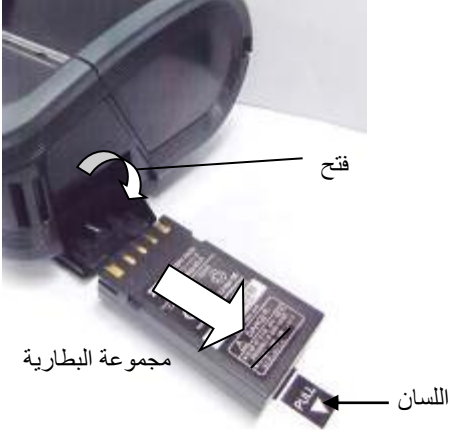
- |                   |                              |
|-------------------|------------------------------|
| B-EP800-CHG-QM-R  | ◆ شاحن بطارية أحادي الفتحة:  |
| B-EP800-CHG6-QM-R | ◆ شاحن بطارية بست فتحات:     |
| B-EP800-AC-QM-R   | ◆ مهائى التيار المتردد:      |
| B-EP802-DC12-QM-R | ◆ مهائى قداحة السجائر:       |
| B-EP800-DC48-QM-R | ◆ مهائى التيار المستمر:      |
| B-FP800-DCJA-QM-R | ◆ مهائى قابس التيار المستمر: |

## تنبيه!

لا توصل الطابعة بأي جهاز آخر غير المذكور أعلاه.

## إخراج مجموعة بطارية

ادفع ذراع البطارية للأسفل في اتجاه السهم وأخرج مجموعة البطارية من الطابعة عن طريق سحب اللسان.



## شحن مجموعة البطارية بمهايئ اختياري

عند شحن مجموعة البطارية في الطابعة باستخدام مهايئ تيار متردد اختياري أو مهايئ فداحة السجائر أو مهايئ تيار مستمر، أدخل قابس المهايئ في موصل DCIN الخاص بالطابعة.

### ملاحظة:

للحصول على تفاصيل، يُرجى الرجوع إلى دليل المالك الخاص بالمهايئات الاختيارية المخصصة.

عند استخدام شاحن بطارية اختياري لشحن مجموعات البطارية، يُرجى الرجوع إلى دليل المالك الخاص بطرازات شواحن البطاريات الخاصة.



## تحميل الوسائط

1. اضغط على زر فتح الغطاء العلوي لفتح الغطاء العلوي.



### تنبيه!

يصبح رأس الطباعة ساخناً بعد الطباعة فوراً، اتركه ليبرد قليلاً قبل تحميل الوسائط.

2. حرّك ذراع تحرير الورق باتجاه لوحة التشغيل وحرّك دليلي الورق للخارج.

### ملاحظة:

لا تحرك دليلي الورق دون إلغاء قفل ذراع تحرير دليلي الورق. فقد يؤدي ذلك إلى كسر دليلي الورق.

3. ضع لفافة وسائط في الطباعة. ولا يمكن استخدام سوى الوسائط الملفوفة للخارج في الطباعة.



### ملاحظة:

توخّ الحذر عند التعامل مع قضيب القطع. فالطرف حاد للغاية.

4. اضبط دليلي الورق على عرض لفافة الوسائط.

5. ادفع ذراع تحرير دليلي الورق للخلف بقليل دليل الورق.



6. اسحب الطرف العلوي للوسائط باتجاه لوحة التشغيل وقم بغلاق الغطاء العلوي والتخلّص من أي تراخٍ في الوسائط.



### ملاحظة:

- يُرجى عدم استخدام سوى الوسائط المعتمدة من شركة TOSHIBA TEC وشركة Toshiba TEC غير مسؤولة عن أي نتيجة طباعة ناتجة عن استخدام وسائط أخرى.
- عندما تطلب وسائط، يُرجى الاتصال بممثل شركة TOSHIBA TEC الأقرب لديك.

## قبل استخدام وحدة تقشير (طراز GH30 و GH40 فقط)

### ■ كيفية تركيب بكرة التقشير

1. اضغط برفق على وحدة بكرة التقشير وادفعها في الطابعة في الاتجاه الموضح بالسهم حتى تسمع صوت استقرارها.



عند إصدار المصقات في وضع التقشير، اسحب بكرة التقشير للخارج قبل تحميل لفافة ملصقات.

1. افتح الغطاء العلوي وادفع ذراع القفل في اتجاه السهم.



2. سيؤدي ذلك إلى انبثاق وحدة التقشير. راجع "تحميل الوسائط" في الصفحة السابقة واضبط لفافة الملصقات.



وحدة التقشير



### ملاحظات:

1. لا تجذب وسط بكرة التقشير بشدة. فقد يؤدي ذلك إلى كسر بكرة التقشير.
2. لا تجذب بكرة التقشير عنوة أو تدفعها بقوة في الطابعة، فقد يؤدي ذلك إلى كسر بكرة التقشير.
3. توخَّ الحذر عند التعامل مع قضيب القطع. فالطرف حاد للغاية.

## كيفية تركيب الملحقات

### تنبيه!

1. يجب توخي الحذر حتى لا تسقط الطابعة أثناء ربطها في حزام الخصر أو تعليقها بواسطة حزام الكتف.
2. لتثبيت الطابعة في الحزام الخاص بك، يجب أن يكون عرض الحزام 40 مم أو أقل. فاستخدام أحزمة أخرى قد يتسبب في سقوط الطابعة..

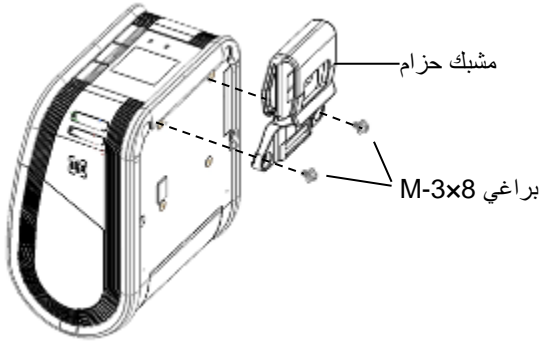
### ■ مشبك حزام

عندما تريد استخدام الطابعة أثناء ربطها في الحزام، أحكم تثبيت مشبك الحزام المزود بالجزء الخلفي من الطابعة أولاً.

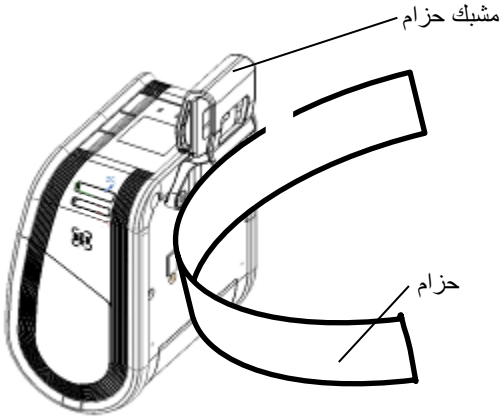
1. ثبت مشبك الحزام بالجزء الخلفي من الطابعة باستخدام برغيين اثنين.

### ملاحظة:

لا تستخدم سوى البراغي المزودة لتثبيت مشبك الحزام. فاستخدام البراغي الأخرى قد يؤدي إلى تلف الجزء الداخلي للطابعة.



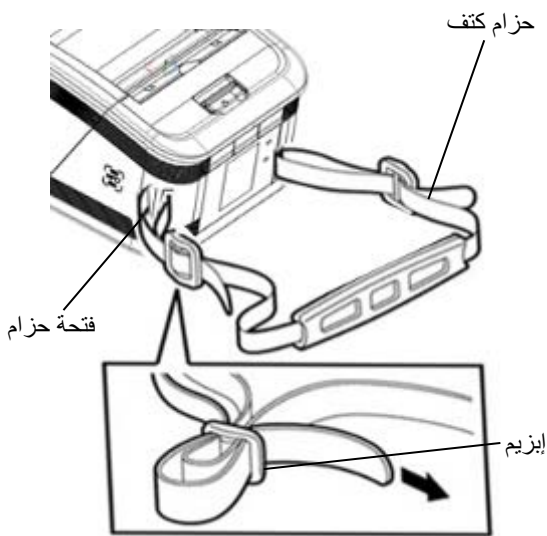
2. اربط مشبك الحزام في حزامك.



### ■ حزام الكتف (خيار)

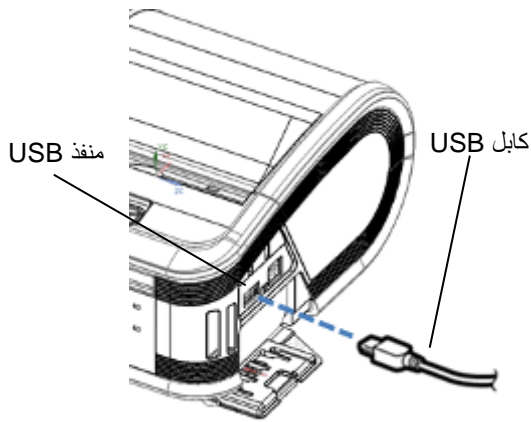
اتبع الإجراء التالي لربط حزام كتف اختياري (B-EP900-SS-QM-R) بالطابعة.

1. مرر أحد طرفي حزام الكتف من خلال فتحة الحزام في الجزء الأمامي من الطابعة.
2. مرر طرف حزام الكتف من خلال الإبزيم. أزح الإبزيم لضبط طول حزام الكتف.
3. كرر ذلك مع الطرف الآخر من حزام الكتف.





## ■ USB

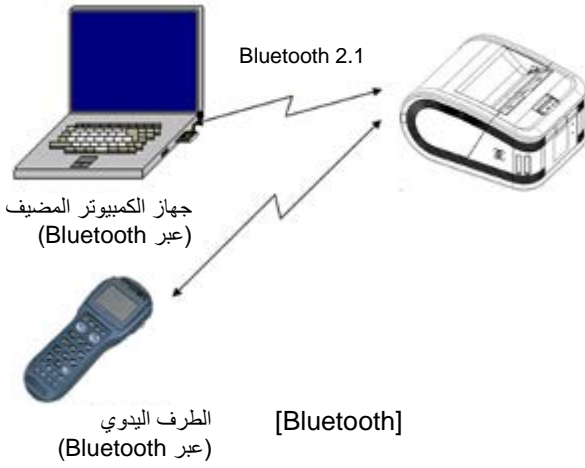


1. شغل المضيف وابدأ تشغيل النظام.
2. شغل الطابعة وصل كابل USB بالطابعة.
3. وصل كابل USB بالمضيف.
4. أرسل البيانات من المضيف إلى الطابعة.

### ملاحظة:

- لمعرفة تفاصيل كبل الواجهة، يُرجى استشارة ممثل شركة TOSHIBA TEC الأقرب لديك.
- عند فصل كبل USB، يُرجى اتباع تعليمات نظام المضيف.

## ■ لاسلكي



1. عند استخدام Bluetooth، تأكد من وضع الطابعة في حدود 3 م من المضيف.  
في حالة الشبكة المحلية (LAN) اللاسلكية، ضع الطابعة في منطقة تشملها التغطية اللاسلكية.
2. شغل الطابعة والمضيف وأرسل البيانات من المضيف إلى الطابعة.

### ملاحظة:

- يُرجى الحرص على قراءة "احتياطات التعامل مع أجهزة الاتصالات اللاسلكية" قبل تشغيل هذه الطابعة.
- تأكد من عدم وجود أي عوائق بين الطابعة والمضيف. فقد تتسبب العوائق في فشل الاتصال.



[الشبكة اللاسلكية المحلية]

- تتأثر إمكانية الاتصال عبر موجات الراديو اللاسلكية ببيئة التشغيل. لا سيما العوائق المعدنية أو المسحوق المعدني أو الأماكن المحاطة بجدران معدنية التي قد تحول دون الاتصال الجيد.
- لموقع تركيب نقاط الوصول، يُرجى استشارة ممثل شركة TOSHIBA TEC الأقرب لديك.

## الصيانة اليومية

للمساعدة في الحفاظ على جودة الطباعة وأدائها الرفيع، يجب المواظبة على تنظيفها بانتظام.

### تنبيه!

- لا تستخدم جسمًا حادًا في تنظيف رأس الطباعة أو البكرات المختلفة فقد يتسبب ذلك في فشل الطباعة أو تعطل الطباعة.
- يُحظر استخدام أي مذيب متطاير سواء المرقق أو البنزين، حيث إن هذا قد يسبب فشل الطباعة أو تعطل الطباعة.
- لا تلمس عنصر رأس الطباعة بيديك العاريتين، حيث إن الشحنات الساكنة قد تؤدي إلى إتلاف رأس الطباعة.
- يصبح رأس الطباعة ساخنًا بعد الطباعة فورًا. اتركه ليبرد قبل إجراء أي أعمال صيانة.

### ■ رأس الطباعة

امسح عنصر رأس الطباعة بقلم تنظيف رأس الطباعة.

عند استخدام الملصقات عديمة البطانة، امسح الأثرية من بقايا المواد اللاصقة من رأس الطباعة بعد استخدام لفافة واحدة أو اثنتين من لفافات الوسائط.

### ملاحظة:

توخّ الحذر عند التعامل مع قضيب القطع. فالطرف حاد للغاية



قلم تنظيف رأس الطباعة

### ■ أسطوانة الطباعة وعمود النزع

أثناء تدوير أسطوانة الطباعة، امسحها بقطعة قماش مبللة قليلاً بالكحول الإيثيلي.

امسح عمود النزع بقطعة قماش ناعمة مبللة قليلاً بالكحول الإيثيلي الصرف

نظّف أسطوانة الطباعة الخاصة بمجموعة أدوات الملصقات عديمة البطانة بنفس الطريقة. وينبغي إجراء التنظيف بعد استخدام لفافة واحدة أو لفاقتين من لفافات الوسائط.



### ■ نافذة مستشعر الوسائط ومسار الوسائط

أزل الغبار أو الأتربة من نافذة مستشعر الوسائط بواسطة فرشاة ناعمة وجافة متوفرة تجاريًا.

امسح مسار الوسائط بقطعة قماش ناعمة وجافة.

عند استخدام الملصقات عديمة البطانة، امسح الأتربة من بقايا المواد اللاصقة من دليلي الوسائط بعد استخدام لفافة واحدة أو اثنتين من لفافات الوسائط.



### ■ الغطاء العلوي ولوحة التشغيل

امسح الغطاء ونافذة التشغيل بقطعة قماش جافة ناعمة مبللة قليلاً بالكحول الإيثيلي الصرف.

أزل أي أتربة أو بقايا المواد اللاصقة من منفذ الوسائط باستخدام قطعة قطن مبللة قليلاً بالكحول الإيثيلي الصرف.

عند استخدام الملصقات عديمة البطانة، امسح الأتربة من بقايا المواد اللاصقة من الغطاء العلوي أو منفذ الوسائط بعد استخدام لفافة واحدة أو اثنتين من لفافات الوسائط.



## استكشاف الأعطال وإصلاحها

عندما تحدث مشكلة أثناء التشغيل، يُرجى مراجعة دليل استكشاف الأعطال وإصلاحها التالي ثم اتخاذ الإجراء التصحيحي المقترح. إذا لم تتمكن من حل مشكلة بالحلول التالية، لا تحاول إصلاحها بنفسك. أوقف تشغيل الطابعة وانزع مجموعة البطارية، ثم اتصل بممثل خدمة لدى TOSHIBA TEC للحصول على المساعدة.

### إذا ظهرت رسالة خطأ.

عندما تظهر رسالة خطأ، اتبع التعليمات الخاصة ثم اضغط زر [PAUSE] (إيقاف مؤقت). سيُمسح الخطأ.

رسالة الخطأ	السبب	الحل
COMMS ERROR	حدث خطأ في التماثل أو خطأ في التأطير أثناء الاتصال.	افصل الطاقة ثم أعد تشغيلها. أرسل البيانات من المضيف إلى الطابعة مرة أخرى. إذا تكررت المشكلة، يُرجى فصل الطاقة ثم اتصل بممثل خدمة شركة TOSHIBA TEC.
PAPER JAM	الوسائط غير محملة بشكل صحيح.	حمّل الوسائط بشكل صحيح.
	حُثرت الوسائط في الطابعة.	أزل الوسائط المحشورة ثم حمّل الوسائط بالشكل الصحيح. اضغط على زر [PAUSE] (إيقاف مؤقت).
	لم يتم تغذية الوسائط بشكل صحيح.	حمّل الوسائط بشكل صحيح واضغط على زر [PAUSE] (إيقاف مؤقت).
NO PAPER	المستشعر العاكس لا يكتشف العلامات السوداء.	حمّل الوسائط ذات العلامات السوداء الصحيحة ثم اضغط على زر [PAUSE] (إيقاف مؤقت).
	المستشعر المرسل لا يكتشف الفراغات بين الملصقات.	حمّل الوسائط الصحيحة. إذا تكررت المشكلة، قم بإعداد عتبة.
COVER OPEN	الغطاء العلوي مفتوح.	أغلق الغطاء العلوي.
HEAD ERROR	جزء من عنصر رأس الطباعة مكسور.	أوقف تشغيل الطابعة واتصل بممثل خدمة TOSHIBA TEC لاستبدال رأس الطباعة.
FLASH WRITE ERROR	حدث خطأ في كتابة الذاكرة المحمولة.	افصل الطاقة ثم أعد تشغيلها. أرسل البيانات من المضيف إلى الطابعة مرة أخرى. إذا تكررت المشكلة، يُرجى فصل الطاقة ثم اتصل بممثل خدمة شركة TOSHIBA TEC.
FORMAT ERROR	حدث خطأ في تهيئة الذاكرة المحمولة.	افصل الطاقة ثم أعد تشغيلها. أرسل البيانات من المضيف إلى الطابعة مرة أخرى. إذا تكررت المشكلة، يُرجى فصل الطاقة ثم اتصل بممثل خدمة شركة TOSHIBA TEC.

الحل	السبب	رسالة الخطأ
افصل زر [POWER] (الطاقة) ثم أعد تشغيلها. أعد تهيئة الذاكرة لتحرير مساحة ثم أرسل البيانات من المضيف إلى الطابعة مرة أخرى. إذا تكررت المشكلة، يُرجى فصل الطاقة ثم اتصل بممثل خدمة شركة TOSHIBA TEC.	مساحة الذاكرة المحملة غير كافية لتخزين البيانات.	FLASH MEMORY FULL
أوقف تشغيل الطابعة واستبدل مجموعة البطارية بأخرى مشحونة بالكامل.	سعة البطارية المتبقية منخفضة.	LOW BATTERY
أوقف الطابعة وانتظر حتى تعود الطابعة إلى حالتها الطبيعية تلقائيًا. إذا تكررت المشكلة، يُرجى فصل الطاقة ثم اتصل بممثل خدمة شركة TOSHIBA TEC.	وصلت درجة حرارة رأس الطابعة إلى الحد الأعلى لدرجة حرارة التشغيل.	EXCESS HEAD TEMPERATURE
أوقف الطابعة حتى تهبط درجة الحرارة المحيطة لتعود ضمن نطاق درجة حرارة تشغيل الطابعة.	وصلت درجة الحرارة المحيطة إلى الحد الأعلى لدرجة حرارة التشغيل.	AMBIENT TEMP ERROR
أوقف تشغيل الطابعة وافصل مهابئ الطاقة إذا كان متصلاً وانتظر حتى تهبط درجة حرارة البطارية لتعود ضمن نطاق درجة حرارة تشغيل الطابعة.	البطارية ساخنة للغاية.	BATTERY TEMP ERROR
أوقف تشغيل الطابعة وانزع مجموعة البطارية ثم حملها وشغل الطابعة مرة أخرى. إذا تكررت المشكلة، يُرجى فصل الطاقة ثم اتصل بممثل خدمة شركة TOSHIBA TEC.	جهد البطارية غير طبيعي.	HIGH VOLT. ERROR
قد يكون نهاية عمر البطارية. استبدل مجموعة البطارية بأخرى جديدة.	اكتُشف خطأ أثناء شحن البطارية.	CHARGE ERROR
أوقف تشغيل الطابعة ثم أعد تشغيلها. أرسل البيانات من المضيف إلى الطابعة مرة أخرى. إذا تكررت المشكلة، يُرجى فصل الطاقة ثم اتصل بممثل خدمة شركة TOSHIBA TEC.	عندما يحدث خطأ في أمر، سيظهر في السطر العلوي بشاشة LCD أرقام أو رموز أبجدية رقمية تصل إلى 16 حرفاً ورقماً.	خطأ في الأمر مثل PC001;0A00,0300.
أوقف تشغيل الطابعة ثم أعد تشغيلها. إذا تكررت المشكلة، يُرجى فصل الطاقة ثم اتصل بممثل خدمة شركة TOSHIBA TEC.	حدوث فشل في الأجهزة أو البرامج.	رسائل خطأ أخرى

\*\*\*\*: عدد الملاحظات غير المطبوعة من 1 إلى 9999 (بوحدة الملاحظات)

## عندما لا تعمل الطابعة بشكل صحيح

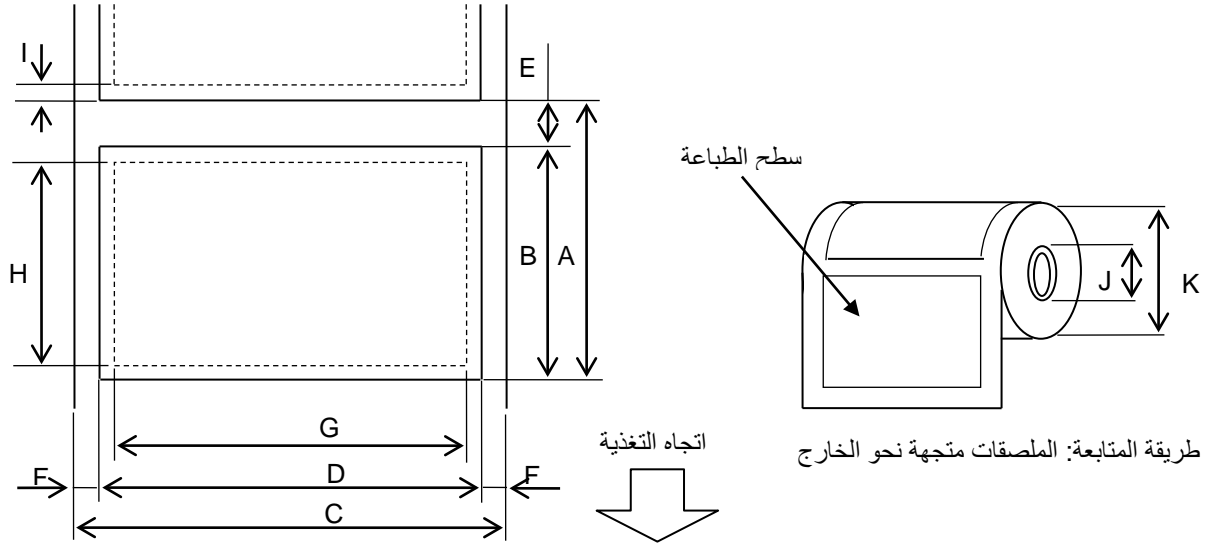
في حالة ظهور الأعراض التالية، يُرجى التحقق من النقاط الخاصة بكل عرض واتخذ الإجراء التصحيحي.

العرض	النقطة التي ينبغي التحقق منها (السبب)	الحل
لا يبدأ تشغيل الطابعة بالضغط على مفتاح الطاقة.	مجموعة البطارية غير محملة بشكل صحيح.	حمّل مجموعة بطارية مشحونة بالكامل.
تُحمّل بطارية مشحونة بالكامل ولكن وقت التشغيل قصير.	انتهى عمر البطارية.	حمّل مجموعة بطارية جديدة ومشحونة بالكامل
يتعذر توصيل الطابعة عبر USB.	لم يتم تشغيل الطابعة.	شغّل الطابعة.
	الطابعة متصلة عبر الاتصال اللاسلكي.	فصل الاتصال اللاسلكي
	وضع الإصدار غير صحيح.	حدد وضع إصدار صحيح.
يتعذر توصيل الطابعة عبر Bluetooth (فقط GS30/GH30)	لم يتم تشغيل الطابعة.	شغّل الطابعة.
	المسافة حتى المضيف بعيدة جداً.	اجعل الطابعة في حدود 3 م من المضيف.
	الطابعة مستخدمة في مكانٍ معرضٍ للضوضاء أو التداخل.	تجنب هذا المكان.
	عنوان الطابعة غير معيّن بشكلٍ صحيح على المضيف.	عيّن عنوان الطابعة الصحيح على المضيف.
	وضع الإصدار غير صحيح.	حدد وضع الإصدار الصحيح.
	لم يتم تشغيل الطابعة.	شغّل الطابعة.
يتعذر توصيل الطابعة عبر الشبكة المحلية (LAN) اللاسلكية (فقط GS40/GH40)	المسافة حتى المضيف بعيدة جداً.	اجعل الطابعة داخل منطقة التغطية اللاسلكية.
	تحول العوائق دون وصول موجات الراديو.	استخدم الطابعة في مكانٍ خاليٍ من العوائق.
	الطابعة مستخدمة في مكانٍ معرضٍ للضوضاء أو التداخل.	تجنب هذا المكان.
	عنوان الطابعة غير معيّن بشكلٍ صحيح على المضيف.	عيّن عنوان الطابعة الصحيح على المضيف
	إعداد القناة لنقطة الوصول أو المضيف غير صحيح.	تجنب استخدام قناة تتداخل مع نقاط الوصول المجاورة.
	وضع الإصدار غير صحيح.	حدد وضع الإصدار الصحيح.
	رأس الطابعة ملوث بالأتربة.	نظّف رأس الطابعة.
المطبوعات فاتحة جداً. تلقت الطابعة بيانات الطباعة ولكنها لا تطبع.	الوسائط غير محملة بشكلٍ صحيح.	حمّل الوسائط بالشكل الصحيح.
	تدهورت الوسائط المستخدمة بعد تاريخ استخدامها.	حمّل لفافة وسائط جديدة.
	الوسائط ليست معتمدة من شركة TOSHIBA TEC	استخدم الوسائط المعتمدة من شركة TOSHIBA TEC.
تلقت الطابعة بيانات الطباعة ولكنها لا تطبع.	لمبة STATUS (الحالة) مضيئة أو وامضة.	امسح الخطأ
	الوسائط غير محملة بشكلٍ صحيح.	حمّل الوسائط بشكلٍ صحيح.

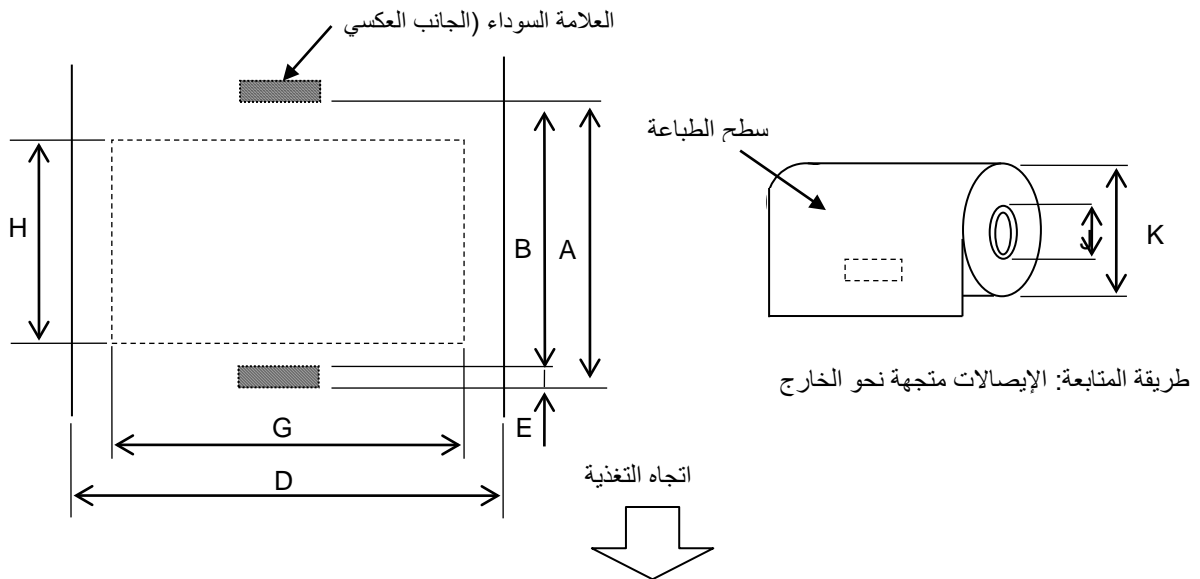
## مواصفات الطابعة

B-FP3D-GH40-QM-R	B-FP3D-GH30-QM-R	B-FP3D-GS40-QM-R	B-FP3D-GS30-QM-R	الطرز
ملصق / بطاقة / إيصال				أنواع الوسائط
الحرارية المباشرة				طريقة الطباعة
203 نقطة لكل بوصة (8 نقطة/مم)				الدقة
حد أقصى 6 بوصة/ثانية (152 مم/ثانية) (تعتمد على بيئة التشغيل وظروف الطباعة وحالة البطارية، وما إلى ذلك)				سرعة الطباعة
72 مم (2.9 بوصة)				عرض الطباعة الفعالة
الدفعات / التفشير		الدفعات		وضع الإصدار
UPC-A/E، EAN8/13، وUPC-A/E إضافة على 2 و5، EAN-8/13 إضافة على 2 و5، Code39، وCode93، وCode128، EAN7، وNW7، وMSI، وIndustrial 2 من 5، وITF، وPostnet، وGS1 Databar، وKIX-code، وRM4SCC				الرمز الشريطي
Data Matrix، وPDF417، وMaxicode، وQR code، وMicro PDF417، وMicro QR، وGS1 Data Matrix				الرمز ثنائي الأبعاد
صورة نقطية: أبجدي رقمي 25 نوع، Japanese gothic 16x16، Simplified Chinese 24x24(GB18030)، Mincho 32x32، 24x24 تفصيلي: 5 نوع نظام الخطوط المفتوحة: Noto Hans Sans (CJK)				الخط
شاشة عرض ألوان 128x128، TFT نقطة بإضاءة خلفية				شاشة العرض
بطارية ليثيوم أيون بقدرة 7.2 فولت 2500 مللي أمبير		بطارية ليثيوم أيون بقدرة 7.4 فولت 2500 مللي أمبير		البطارية
116 (العرض) x 150 (العمق) x 80 (الارتفاع) مم (غير شاملة أجزاء المشروع)				الأبعاد
660 جرام		650 جرام		الوزن (مع البطارية)
-15 درجة مئوية إلى 50 درجة مئوية (5 درجة فهرنهايت إلى 122 درجة فهرنهايت)				درجة حرارة التشغيل
25% إلى 85% رطوبة نسبية (بدون تكثيف)				رطوبة التشغيل
مهايي التيار المتردد: 0 درجة مئوية إلى 40 درجة مئوية (32 درجة فهرنهايت إلى 104 درجة فهرنهايت)				درجة حرارة الشحن
الذاكرة المحمولة 64: SDRAM، ROM: 64 ميجابايت، SDRAM: 32 ميجابايت		الذاكرة المحمولة 64: SDRAM، ROM: 64 ميجابايت، SDRAM: 16 ميجابايت		الذاكرة
الشبكة اللاسلكية المحلية (802.11b/g/n)	Bluetooth 4.0 (Bluetooth Smart Ready: BR/EDR، BLE)	الشبكة اللاسلكية المحلية (802.11b/g/n)	Bluetooth 4.0 (Bluetooth Smart Ready: BR/EDR، BLE)	الواجهة
USB 2.0 (مكتمل السرعة)				
ISO/IEC14443 من النوع A، NFC Forum من النوع 2، 144 بايت				NFC
فراغ الملصق العلامة السوداء نهاية الورق التفشير		فراغ الملصق العلامة السوداء نهاية الورق		مستشعرات الوسائط
شاحن بطارية بفتحة واحدة (B-EP800-CHG-QM-R) شاحن بطارية بست فتحات (B-EP800-CHG6-QM-R) مهايي التيار المتردد (B-EP800-AC-QM-R) مهايي قداحة السجائر (B-EP800-DC12-QM-R) مهايي التيار المستمر (B-EP800-DC48-QM-R) حزام الكتف (B-EP900-SS-QM-R) البطارية الاحتياطية: (B-FP3D-GS لطرز B-FP803-BT-R (B-FP3D-GH لطرز B-FP803-BTH-QM-R				الخيار

<المصقات>



<بطاقة>





إيصال		ملصق		نوع الوسائط	البند
بدون علامات سوداء	بعلامات سوداء	النزع	الدفعات	الوضع	
-	10.0	13.0	10.0	بحد أدنى	ارتفاع الملصق
-	999.9	67.0	999.9	بحد أقصى	
-	7.0	10.0	7.0	بحد أدنى	طول الملصق
-	997.0	60.0	997.0	بحد أقصى	
-		26.0		بحد أدنى	عرض ورق التبطين
-		80.0		بحد أقصى	
-		24.0		بحد أدنى	عرض الملصق
-		78.0		بحد أقصى	
24.0		-		بحد أدنى	عرض الوسائط
80.0		-		بحد أقصى	
-		3.0		بحد أدنى	الفراغ من الملصق إلى الملصق
-		7.0		بحد أقصى	
-	3.0	3.0	3.0	بحد أدنى	طول العلامة السوداء
-	7.0	7.0	7.0	بحد أقصى	
-	-	1.0	1.0	بحد أدنى	عرض الفراغ العمودي
-	-	7.0	7.0	بحد أقصى	
	72.0			بحد أقصى	عرض الطباعة الفعالة
-	5	8.0	5	بحد أدنى	طول الطباعة الفعالة
-	995.0	58.0	995.0	بحد أقصى	
-	1.0 من طرف الملصق العلوي/السفلي				المنطقة غير القابلة للطباعة
Φ12.0 +0/-0.5 (لا يوجد أنبوب ورقي: 18Φ)		Φ12.0 +0/-0.5		بحد أدنى	القطر الخارجي لأنبوب الورق
Φ67.0 +0/-1.0				بحد أقصى	قطر اللفافة الخارجي
خارجي فقط					اتجاه اللفافة

## الحذر في التعامل مع الوسائط

### تنبيه!

احرص على قراءة دليل العرض بتمعن وفهمه جيداً. ولا تستخدم سوى الوسائط التي تتوافر فيها المتطلبات المحددة. فإن استخدام وسائط خلاف المحددة قد يؤدي إلى تقصير عمر الرأس ويتسبب في حدوث مشكلات تخص قابلية قراءة الرمز أو جودة الطباعة. وينبغي التعامل مع جميع الوسائط بالالتزام الحيطة لتجنب أي تلف يحدث للوسائط أو الطباعة. اقرأ التوجيهات التالية بعناية.

- لا تخزن الوسائط لمدة أطول من العمر التخزيني الموصى به من المصنّع.
- خزن لفافات الوسائط على الطرف المسطح ولا تخزنها على الجوانب المنحنية حيث إن ذلك قد يؤدي إلى تسطح هذا الجانب مما قد يسبب تقدماً غير منتظم للوسائط وجودة طباعة رديئة.
- خزن الوسائط في أكياس بلاستيكية واحرص دائماً على إعادة الغلق بعد الفتح. فيمكن أن تتعرض الوسائط غير المحمية للأتربة ومن ثم، فإن التآكل الإضافي من جسيمات الغبار والأتربة سيؤدي إلى تقصير عمر رأس الطباعة التشغيلي.
- خزن الوسائط في مكان بارد وجاف. تجنّب الأماكن التي قد تكون معرضة لأشعة الشمس المباشرة أو درجة الحرارة المرتفعة أو الرطوبة العالية أو الغبار أو الغاز.
- الورق الحراري المستخدم للطباعة الحرارية المباشرة يجب ألا تتجاوز مواصفاته 800 Ca++ جزء بالمليون، و800 Na+ جزء بالمليون، و800 K+ جزء بالمليون – 600 Cl- جزء بالمليون.
- بعض الحبر المستخدم في بعض الملصقات المطبوعة سابقاً قد يحتوي على مكونات تعمل على تقصير العمر الافتراضي لرأس الطباعة. تجنب استخدام الملصقات المطبوعة سابقاً مع الحبر الذي يحتوي على مواد صلبة مثل كربونات الكالسيوم (CaCO3) والكاولين (Al2O3 و 2SiO2 و 2H2O).

للحصول على مزيد من المعلومات، يُرجى الاتصال بالموزع المحلي لديك أو مصنعي الوسائط.