

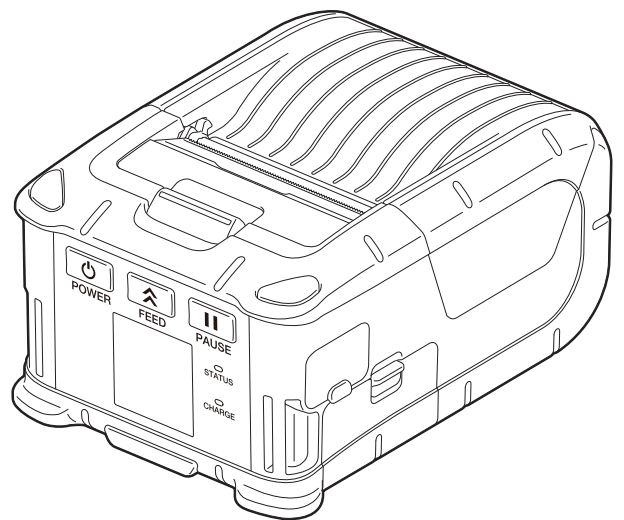
TOSHIBA

可携式印表機

用戶手冊

B-FP2D-GH30-QM-S

B-FP2D-GH50-QM-S



目錄

1.注意事項.....	3
2.零部件名稱.....	9
3.附件.....	10
4.操作面板功能.....	11
5.裝入電池組.....	13
6.拆除電池組.....	15
7.使用可選適配器為電池組充電.....	16
8.安裝紙捲筒.....	17
9.使用剝離單元前.....	19
如何收起剝離輥.....	21
10.如何連接附件.....	22
皮帶夾.....	22
肩帶（可選）.....	23
11.資料發送.....	24
USB.....	24
無線.....	25
12.日常維護.....	26
打印頭.....	26
滾筒和帶軸.....	26
紙感測器視窗和紙張通道.....	27
頂蓋和操作面板.....	27
13.故障排除.....	28
14.印表機規格.....	31
15.紙張規格.....	32
16.紙捲筒的維護/處理.....	34

1. 注意事項

符合 CE 標準

由東芝泰格德國圖像系統有限公司對CE標誌負責,位址: Carl-Schurz-Str.7, 41460 Neuss, Germany, 電話: +49-(0)-2131-1245-0。

關於相關符合CE的宣告的副本,請聯繫您的經銷商,東芝泰格德國圖像系統有限公司或東芝泰格。

FCC通知

此設備已通過測試,根據 FCC Rules (美國聯邦傳播委員會規則)第 15 部分的規定,符合 A 類數位設備的限制。若設備在商業環境中運行時產生不良干擾,這些限制的設定可提供合理的保護。該設備可產生、利用和輻射射頻能量,如果未按照該使用說明書進行安裝和使用,會對無線電通訊產生不良干擾。該設備在居民區使用可能產生不良干擾,在此情況下,使用者應自費解決干擾問題。

本產品的某些型號配有無線通訊設備,比如MBH7BTZ42和RS9113DB。使用本產品前,請務必閱讀隨附的無線通訊設備操作注意事項。

注意:

在市場上購買介面電纜時,必須選擇並使用遮罩電纜。

本產品設計用於商業用途,不是消費品。

小心!

- 僅使用設計和製造用於特定列印機型號的東芝泰格電池組。如果不正確處理,此設備中使用的電池可能會導致火災或化學燒傷。請勿拆解,加熱至+50°C以上或焚燒。更換電池僅使用B-FP2D系列。如果更換的電池類型不正確,則有發生火災或爆炸的危險。

B-FP2D-GH30-QM-S/B-FP2D-GH50-QM-S→B-FP803-BTH-QM-R

- 立即處理舊的電池。放置在兒童觸摸不到的地方。不要拆解,也不要用火燒。
- 當外部電源(比如交流適配器)連接到印表機時,不要使用除專用以外的任何設備。

交流適配器: B-FP800-AC-QM-S (型號: FSP065-REBN3)



該產品按照“廢棄電子和電氣設備-WEEE”的要求標記。

使用該標誌說明產品不會作為未分類的城市垃圾處理,且應單獨進行收集。以不適當的方式處理該產品的廢料將對環境和人體健康造成潛在的不良後果,應確保該產品的正確處理,以防上述不良後果。

更多關於該產品的回收和迴圈使用,請聯繫您購買此產品的供應商。



該符號僅適用於 EU 成員國家。

電池用戶不得將電池作為未分類的一般廢物處理,應妥善處理。

無線通訊設備操作注意事項
藍牙模組：MBH7BTZ42
無線局域網模組：RS9113DB

商標

Bluetooth是Bluetooth SIG公司的註冊商標，授權東芝泰格公司使用。

小心

概述

適用於所有國家和地區

本產品是一種無線通訊設備，僅限於以下國家或地區使用。如果產品在以下國家或地區以外的其它國家或地區使用，您可能因這些國家或地區的法律受到處罰。

美國、加拿大、奧地利、比利時、保加利亞、克羅埃西亞、賽普勒斯、捷克共和國、丹麥、愛沙尼亞、芬蘭、法國、德國、希臘、匈牙利、愛爾蘭、義大利、拉脫維亞、立陶宛、盧森堡、馬爾他、荷蘭、波蘭、葡萄牙、羅馬尼亞、斯洛伐克、斯洛維尼亞、西班牙、瑞典、英國、瑞士、挪威、冰島、列支敦士登、澳大利亞、紐西蘭、俄羅斯聯邦

對於美國

該設備符合FCC規則第15部分。操作應符合以下兩個條件：操作應符合以下兩個條件：

- (1) 該設備可能不會造成有害干擾，以及
- (2) 該設備必須接受接收到的任何干擾，包括可能導致意外操作的干擾。

未經製造商明確批准的更改或修改會導致使用者操作該設備的許可權無效。

對於加拿大

操作應符合以下兩個條件：

- (1) 該設備可能不會造成干擾，以及
- (2) 該設備必須接受任何干擾，包括可能導致設備意外操作的干擾。

為防止無線電干擾許可服務，本設備擬在室內和遠離窗戶的地方運行，以提供最大的遮罩。安裝在室外的設備應獲得許可。

未經許可，任何公司、企業或使用者不得更改頻率、增加功率或改變經認證的低頻電機的原設計特性和功能。

低頻電機的使用，不得影響航行安全，不得干擾合法通訊，如發現干擾，暫停使用，直至改善並干擾消除。

為安全起見

不要在禁止使用的地方使用本產品，例如在飛機或醫院。如果您不知道禁區範圍，請參考並遵守航空公司或醫療機構的指導原則。

飛行儀錶或醫療設備可能受到影響，造成嚴重事故。

由於與手機相比，該產品使用極低的功率，因此不可能干擾起搏器和除顫器。如果使用本產品可能已經影響到了起搏器或除顫器的正常使用，請立即關閉本產品，並聯繫您的東芝泰格銷售代理。

不要拆卸、修改或修理產品。否則可能造成傷害。此外，修改也違反了無線電設備的法律法規。請向您的東芝泰格銷售代理諮詢維修事宜。

使用中的預防措施

本產品通過無線電與其它設備通信。根據安裝位置、方向、環境等不同，其通信性能可能會降低或影響附近安裝的設備。

遠離微波設備。

由於微波設備發出的無線電干擾，通信性能可能會降低或出現通信錯誤。

由於藍牙和無線局域網使用相同的無線電頻段，因此在同時使用時，各自的無線電波可能相互干擾，導致通信性能降低或網路斷開。如果連接有問題，請停止使用藍牙或無線局域網。

請勿在金屬桌面上或金屬物體附近使用本產品。

通信性能可能會降低。

模組名稱：MBH7BTZ42

藍牙版本： V2.1 + EDR
頻率： 2.4000至2.4835 GHz
最大傳輸： 等級2
電源： +4dBm (天線增益除外)
接收靈敏度： -87 dBm
資料速率： 1Mbps (基本速率)/2Mbps (EDR 2Mbps)/3Mbps (EDR 3Mbps)
通訊距離： 3m/360deg (適用於BA400規格)
認證 (模組)： TELEC/FCC/IC/EN
天線規格： 單極天線
峰值增益： -3.6dBi (2.4GHz)

模組名稱：RS9113DB

標準： IEEE802.11 a / b / g / n
頻率： 2412 MHz至2484 MHz/
4910 MHz至5825 MHz
間距： 5 MHz (2.4GHz), 20 MHz (5GHz)
頻道： US: 1至11, 36至48, 52至64, 100至116, 120至128, 132至140, 149至165
歐洲： 1至13, 36至48, 52至64, 100至140
天線： PCB跟蹤天線(內置模組)
@2.0dBi
通信速度/調製： 802.11b: 1, 2, 5.5, 11 Mbps
802.11g: 6, 9, 12, 18, 24, 36, 48, 54 Mbps
802.11n: MCS0至MCS7, 帶有和不帶有短GI
OFDM, 帶有BPSK, QPSK, 16-QAM, 和64-QAM 802.11b, 帶有CCK和DSSS
接收靈敏度： -97 dBm
傳輸輸出： 18 dBm

小心!

- 為避免受傷，當心在打開或關閉蓋子時抓住或卡住手指。
- 不要觸摸運動部件。為了降低手指、珠寶、衣服等被捲入運動部件的風險，關閉電源開關以停止運動。

安全概要

操作或維護設備時的人身安全非常重要。本手冊包含安全操作相關的警告和注意事項。在操作或維護設備之前，應閱讀並理解本手冊中以及印表機內部或外部書寫的所有警告和注意事項。

不要試圖對該設備進行維修。如果出現故障且無法使用本手冊所述程式進行糾正，請關閉電源，然後聯繫授權的東芝泰格代表以獲取幫助。

安全注意事項

本使用者手冊和您購買的產品（機器）中包含應遵守的指示，以便安全使用機器，防止對自己和他人造成傷害和財產損失。這些指示和符號的含義如下。

在閱讀本用戶手冊之前，請閱讀這些指示並熟悉其內容。

注意事項

以下預防措施有助於確保該機器繼續正常工作。

- 儘量避免具有以下不利條件的位置：
 - 溫度不符合規範
 - 高濕度
 - 陽光直射
 - 振動過大
- 應使用幹布或用溫和清潔劑溶液稍微濕潤的布擦拭蓋子。切勿在塑膠蓋上使用稀釋劑或任何其它揮發性溶劑。
- 僅使用東芝泰格公司指定的打印紙。
- 不要將打印紙存放在可能接觸陽光直射、高溫、高濕度、灰塵或氣體的地方。
- 印表機發生故障時，存儲在印表機記憶體中的任何資料都可能丟失。
- 操作時不要打開蓋頂和電池蓋。這樣做將停止印表機操作。
- 不要用鋒利的物體劃傷列印標籤或收據的表面。
- 務必使用遮罩的介面電纜。

小心！

- 未經東芝泰格公司事先書面許可，不得全部或部分複製本手冊。
- 本手冊中的內容若有變動，恕不另行通知。
- 如對本手冊有任何疑問，請聯繫您當地的授權服務代表。

警告！

請勿在室外使用5GHz頻段進行通信。禁止在室外5GHz頻段使用無線設備。若要在室外操作本產品的無線局域網，只能使用2.4GHz頻段。

**警告！**

這表明如果機器操作不當或與違反指示操作，則存在死亡或重傷的風險。

- 如果水或任何其它液體進入機器，請關閉電源。在這種情況下連續使用機器可能會引起火災或觸電。
- 如果外殼在跌落或受到衝擊時損壞，請關閉電源。在這種情況下連續使用機器可能會引起火災或觸電。
- 避免連續暴露在陽光直射或高溫下，否則可能引起火災。
- 不要自行拆下蓋子或改裝機器。這樣做可能引起火災或觸電。
- 避免用水、用濕手操作或用濕布清潔。否則可能引起火災或觸電。
- 不要用蘸有稀釋劑或其它揮發性溶劑的布擦拭機器，否則會引起火災或觸電。
- 不要使用含有可燃氣體的噴淋清潔器來清潔此產品，因為這可能引起火災。
- 僅使用指定的電池。否則可能引起火災或觸電。
- 如果錯誤地更換電池，則可能發生爆炸。僅使用東芝泰格公司的電池組型號B-FP803-BTH-QM-R更換電池。根據製造商的說明丟棄舊電池。
- 不要拆解和改裝電池，因為其中有一個保護單元。這樣做可能會損壞保護裝置，導致電池發熱、爆裂或燃燒。
- 如果電池弄濕了，應使其完全乾燥。否則可能引起火災或觸電。
- 使用電池時，請注意以下注意事項。否則它們會發熱、爆裂或燃燒。
 - 不要將電池扔進火中或用微波爐或烤箱等加熱。
 - 不要在電極顛倒的情況下給電池充電。
 - 不要將電極與金屬物體（如電線）連接。請勿將電池與項鍊、髮夾等金屬物品一起攜帶或存放。
 - 不要將針插入、錘擊、腳踩或掉落電池。
 - 不要焊接電池。
 - 不要將電池放在溫度超過50°C的地方，如車內或陽光直射的地方。

**注意**

這表明如果機器操作不當或與違反指示操作，則存在人身傷害或物品損壞的風險。

- 遠離火焰或其它熱源。否則可能引起火災或機器故障。
- 不要跌落或衝擊機器，否則可能導致機器故障。否則可能導致設備發生故障。
- 在雷擊過程中，請關閉機器並遠離機器，以避免觸電和機器故障。
- 避免溫度快速變化的位置，因為這會導致冷凝，導致觸電或機器故障。
- 不要用鋒利的物體損壞打印頭、滾筒或列印輓。否則可能導致設備發生故障。
- 不要用硬物觸摸或接觸打印頭元件。否則可能導致設備發生故障。
- 僅使用指定的紙張。否則可能引起機器故障。
- 更換電池前務必關閉機器，否則可能會發生機器故障。
- 不要在火焰附近或陽光直射下給電池充電。高溫可能會啟動或損壞電池的保護單元，使充電失效或導致電池過熱、爆裂或燃燒。
- 機器長期不使用時，請卸下電池。否則可能引起機器故障。
- 使電池遠離火焰、熱源或其它高溫場所。
否則可能會導致過熱或燃燒。
- 不要將電池強行插入機器或電池充電器。否則可能會導致電池過熱、爆裂或燃燒。檢查電極是否正確。
- 不要將電池連接到電源插座或汽車點火器插孔上，否則會導致電池過熱、爆裂或燃燒。
- 因為B-FP803-BTH-QM-R系列電池專用於B-FP2D-GH系列印表機，所以不要將該電池用於其它機器中。否則可能會損壞電池或影響電池的性能和壽命。

進口商（適用於歐盟、EFTA）：

東芝泰格德國圖像系統有限公司

地址：Carl-Schurz-Str.7, 41460 Neuss, Germany

進口商（適用於英國）：

東芝泰格英國圖像系統有限公司

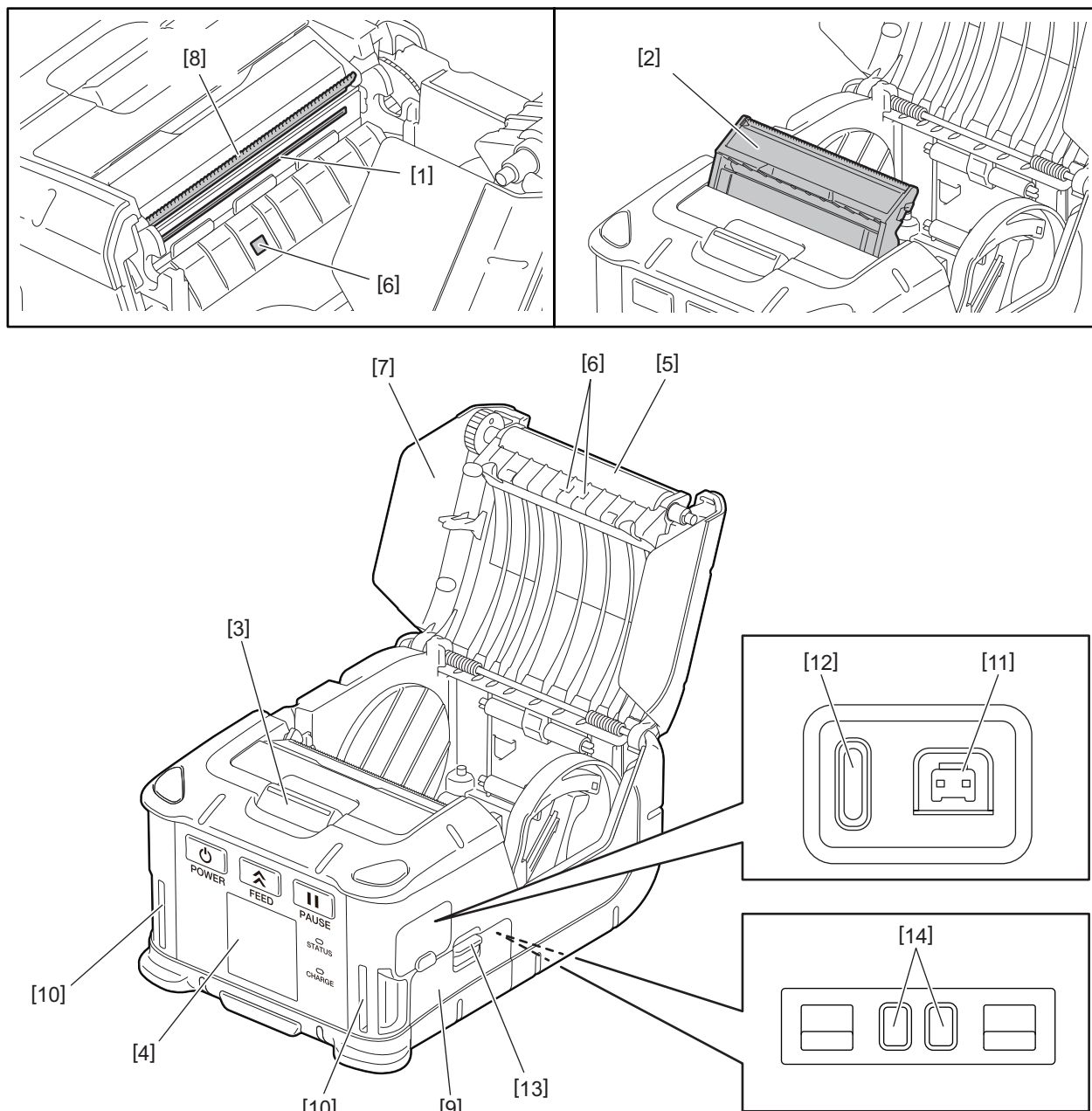
地址：Abbey Cloisters, Abbey Green, Chertsey, Surrey, KT16 8RB, United Kingdom

製造商：

東芝泰格有限公司

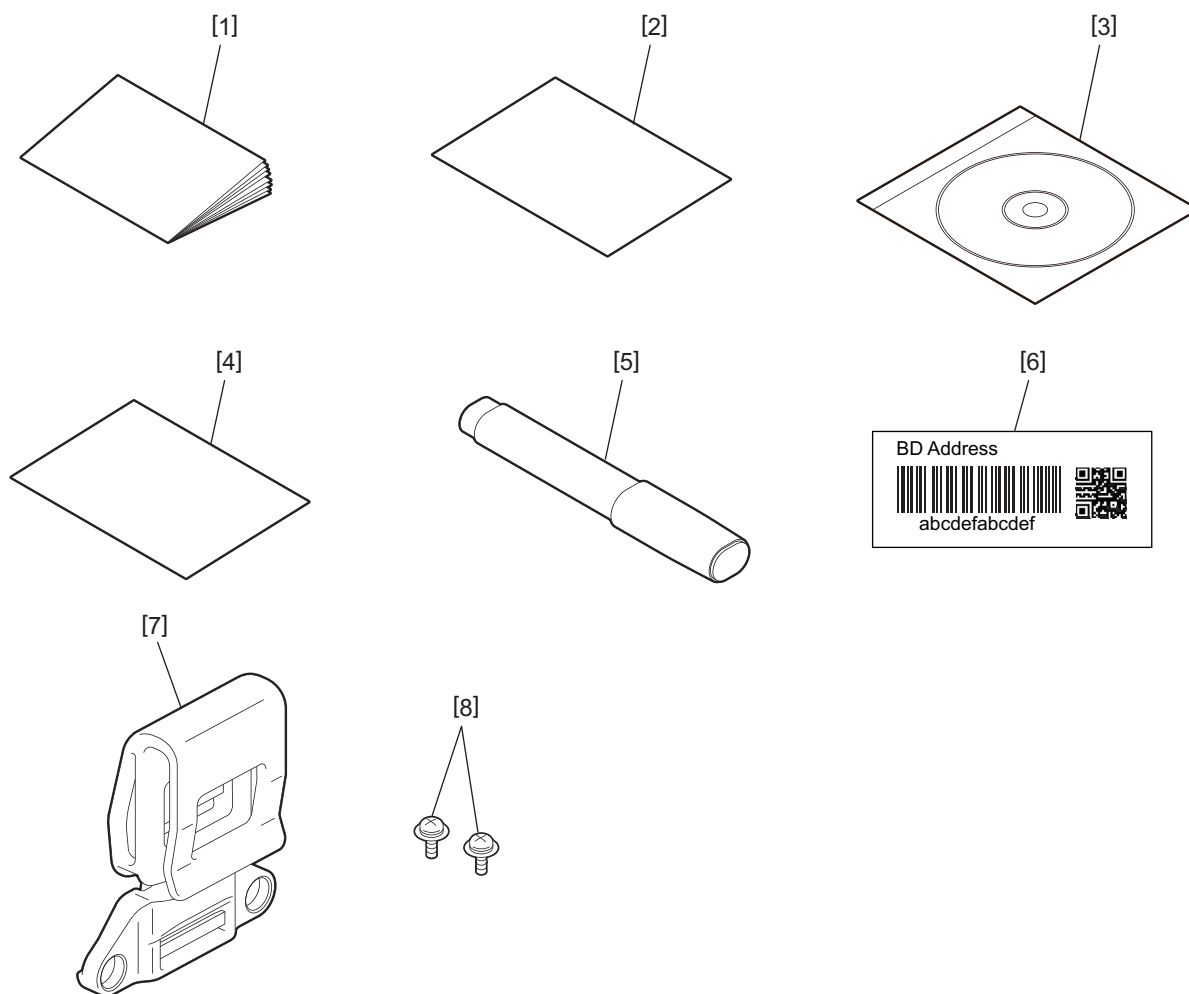
地址：1-11-1, Osaki, Shinagawa-ku, Tokyo 141-8562, Japan

2. 零部件名稱



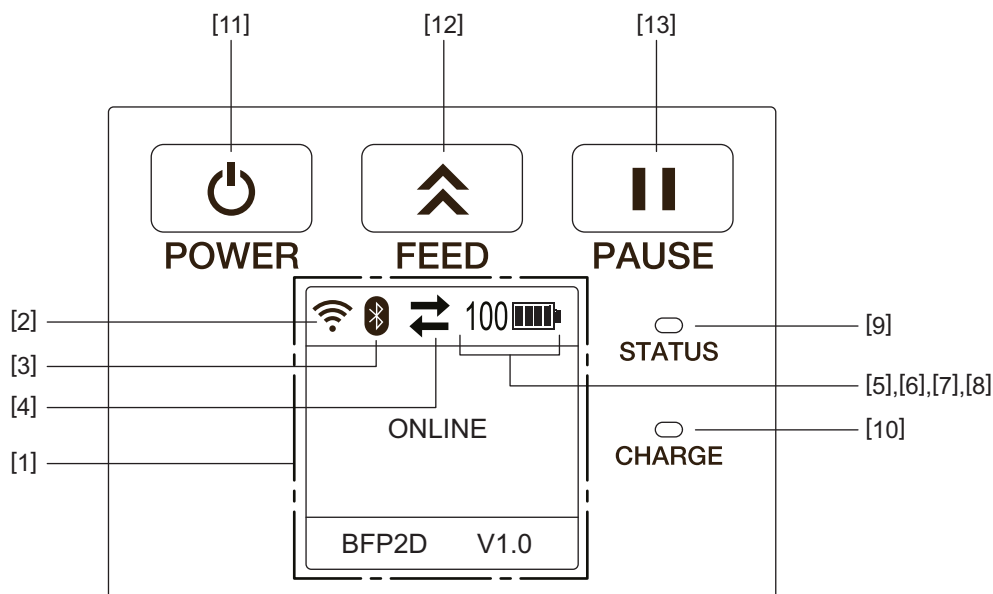
編號	零部件名稱	編號	零部件名稱
1	打印頭	11	DCIN連接器
2	剝離裝置	12	USB埠
3	頂蓋打開按鈕	13	電池杆
4	操作面板	14	充電端子
5	滾筒		
6	紙張感測器		
7	頂部蓋板		
8	撕裂杆		
9	電池蓋		
10	皮帶槽		

3.附件



編號	零部件名稱	編號	零部件名稱
1	用戶手冊	5	打印頭清潔器
2	安全注意事項表	6	BD地址標籤
3	CDROM	7	皮帶夾
4	OTF許可證指南	8	M-3x8螺絲


4.操作面板功能



注意

不要用鋒利的物體觸摸操作面板，因為很容易損壞其表面。

編號	名字 / 圖示	功能 / 用途		
[1]	LCD (液晶顯示幕)	顯示印表機狀態圖示，比如無線電強度、電池電量等。 印表機狀態以字母數位字元或符號表示。		
	LCD消息	連線	印表機已準備好接受主機發出的命令。	
		暫停	印表機處於暫停狀態。當印表機在列印過程中暫停時，將顯示未列印標籤的數量。	
		蓋板打開	頂蓋打開	
		LBL存在 ****	印表機正在等待列印標籤從紙張出口中取出。“****”表示未列印標籤的數量。	
等待(XXXX)	印表機正在等待電池電壓恢復或打印頭或電機溫度下降。			
[2]	WLAN信號強度		指示5個級別的WLAN強度	
[3]	藍牙		藍牙已連接	指示藍牙連接狀態
			藍牙未連接	
[4]	傳輸		資料發送/接收	指示資料傳輸狀態
			資料由印表機接收	
			資料發送至主機	
[5]	睡眠		當印表機處於省電模式時，將顯示。	
[6]	錯誤		當印表機出現錯誤時，將顯示。	
[7]	電池杆		以10級和百分比級顯示電池電量	

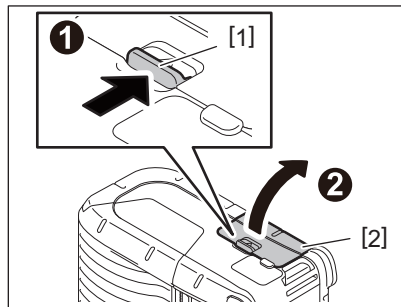
編號	名字 / 圖示	功能 / 用途		
[8]	零件警報		壓印滾筒接近警報	指示即將更換壓印滾筒的時間。
			壓印滾筒警告	指示更換壓印滾筒的時間。
			熱敏頭接近警報	指示即將更換熱敏頭的時間。
			熱敏頭警報	指示更換熱敏頭的時間。
[9]	狀態燈	<p>以藍色、紅色、紫色或橙色燈或閃爍來指示印表機狀態</p> <ul style="list-style-type: none"> • 藍燈亮：正常狀態 • 紫燈亮：低電池警告狀態（可操作） • 紅燈亮：低電池狀態 • 藍燈閃爍：正在進行通信或內部處理，或者列印的標籤正在等待刪除。 • 紅燈閃爍：錯誤狀態 		
[10]	充電指示燈	電池組充電時亮橙色燈，電池充電完成後熄滅		
[11]	[電源]按鈕	<p>啟動或關閉印表機</p> <p>如何啟動印表機 在印表機關閉時，按住[電源]按鈕幾秒鐘。當LCD上顯示“連線”時，印表機準備就緒。</p> <p>如何關閉印表機 按住[電源]按鈕，直到LCD關閉。</p>		
[12]	[送紙]按鈕	<p>提供紙張或重新列印以前列印的資料</p> <p>[送紙]按鈕的功能因送紙模式而異。</p>		
[13]	[暫停]按鈕	<p>暫時停止送張或重新開始列印</p> <p>這用於清除錯誤後恢復印表機。</p>		

5. 裝入電池組

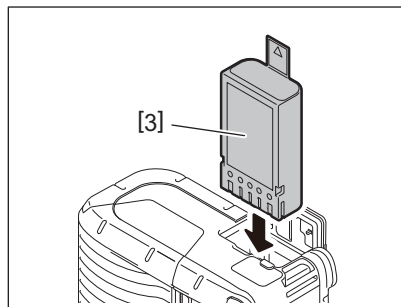
警告!

- 如果電池組洩漏液體、冒煙或有異味，應立即停止使用並遠離火源。否則可能引起火災。
- 在美國，用過的鋰離子電池應該退回到您購買這台機器的商店。(僅限美國)
- 妥善處置鋰離子電池
- 不要操作損壞或洩漏的鋰離子電池。
- 請小心不要將電池組落在腳上以免受傷。

1 按下電池杆[1]打開電池蓋[2]。



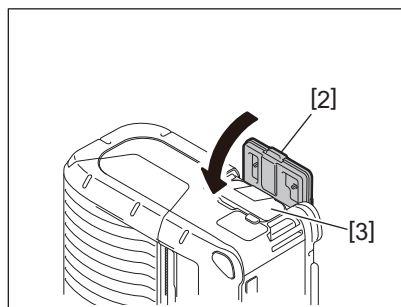
2 將電池組[3]完全插入印表機。



3 電池組[3]被電池蓋[2]鎖定。

注意

注意電池組[3]的方向。



注意

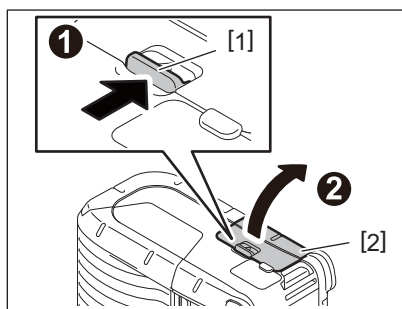
- 請務必僅使用為印表機B-FP2D系列電池組設計和製造的電池組：
B-FP803-BTH-QM-R
- 打開包裝時，所提供電池組的電池電量未滿。使用可選的電池充電器為電池組充電，或將電池組裝入印表機並在使用之前連接可選適配器。
 - 1槽電池充電器(B-EP800-CHG-QM-R)
 - 6槽電池充電器(B-EP800-CHG6-QM-R)
 - 交流適配器(B-FP800-AC-QM-S)
 - 1槽座充充電器(B-FP802-CR-QM-S)
 - 4槽座充充電器(B-FP802-CR4-QM-S)
 - 直流插座適配器(B-FP800-DCJA-QM-R)
- 使用1插槽座充充電器時，可以在充電時列印。
- 使用4插槽座充充電器時，無法在充電時列印。

小心！

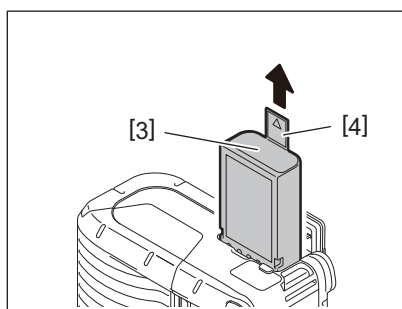
請勿將上述設備以外的任何設備連接到印表機。

6. 拆除電池組

- 1 按下電池杆[1]打開電池蓋[2]。



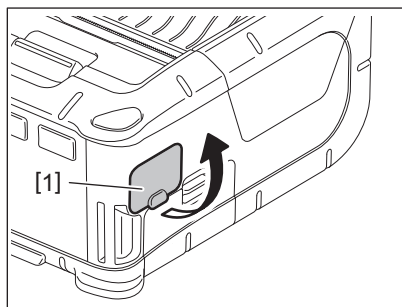
- 2 拉動卡舌[4]以從印表機上拆除電池組[3]。



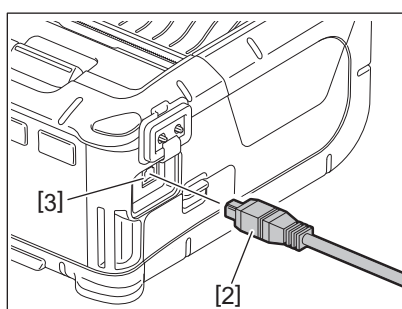
7.使用可選適配器為電池組充電

使用可選的交流適配器、點火器適配器或直流適配器為印表機中的電池組充電。

1 打開蓋板[1]。



2 將電源適配器電纜[2]連接到DCIN連接器[3]中。

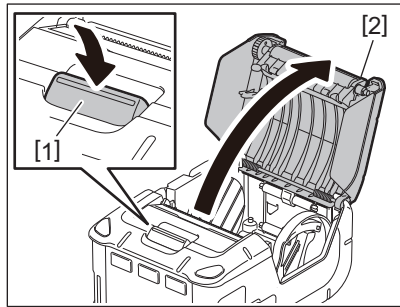


注意

- 有關詳細資訊，請參閱相應可選適配器的用戶手冊。
- 當使用可選的電池充電器為電池組充電時，請參閱用戶手冊以瞭解相應的電池充電器型號。

8. 安裝紙捲筒

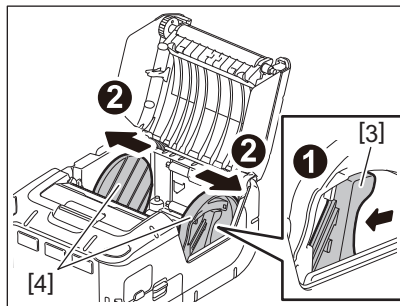
- 1 按下頂蓋打開按鈕[1]打開頂蓋[2]。



小心!

列印之後，打印頭會立即變熱。在裝入紙捲筒之前，讓打印頭冷卻。

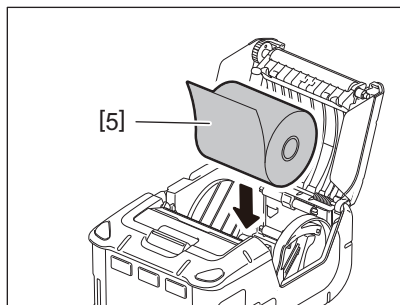
- 2 將導紙杆[3]向操作面板側移動，紙張導板[4]向外移動。



注意

在未解鎖導紙杆的情況下，請勿移動紙張導板。這可能導致紙張導板斷裂。

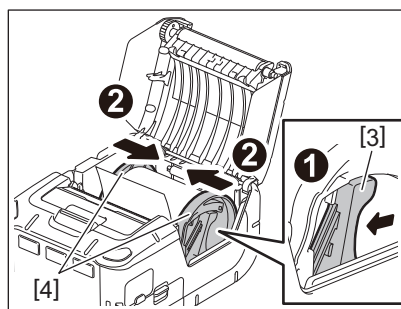
- 3 將紙捲筒[5]放入印表機。



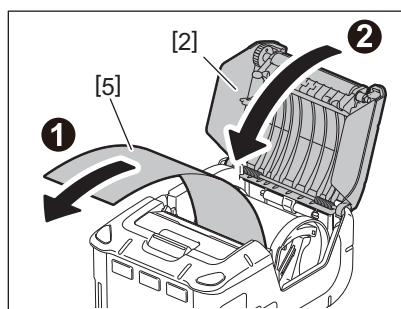
注意

- 使用撕裂杆工作時小心。邊緣很鋒利。
- 本印表機只能使用外部纏繞紙捲筒。

4 將導紙杆[3]向操作面板側移動。將紙張導板[4]調整到紙捲筒寬度。



5 將紙捲筒[5]的上邊緣拉向操作面板側。拆下紙捲筒的鬆弛部分並關閉頂蓋[2]。



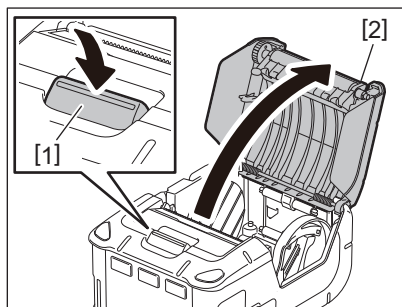
注意

- 僅使用東芝泰格公司認可的紙張。東芝泰格公司對因使用其它紙張而導致的列印結果不承擔任何責任。
- 訂購紙張時，請聯繫最近的東芝泰格代表。

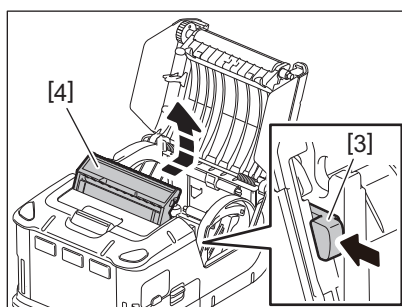
9.使用剝離單元前

在剝離模式下發佈標籤時，在裝入紙捲筒之前拉出剝離輓。

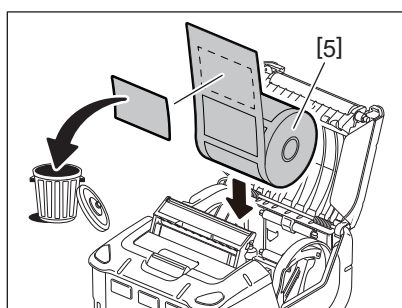
- 1 按下頂蓋打開按鈕[1]打開頂蓋[2]。



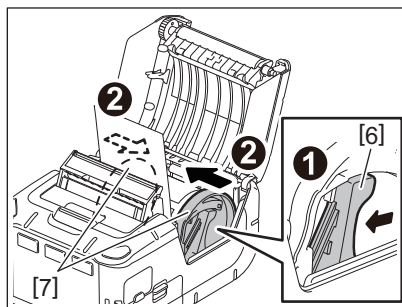
- 2 以箭頭所示方向按下鎖定杆[3]。剝離單元[4]出來。



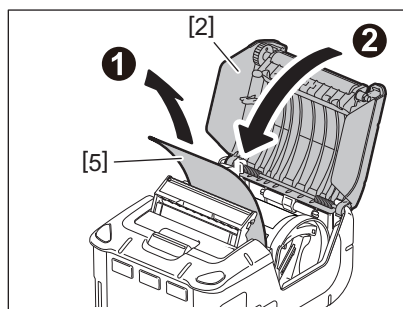
- 3 請參閱上一頁的“安裝紙捲筒”並設置紙捲筒[5]。
剝離一張標籤並丟棄。



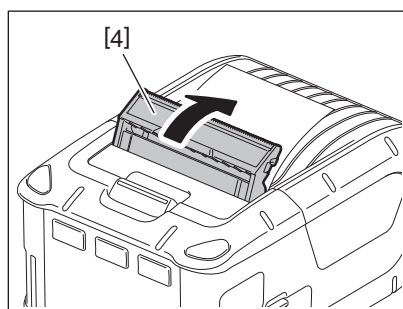
- 4 將導紙杆[6]向操作面板側移動。將紙張導板[7]調整到紙捲筒寬度。



5 將紙捲筒[5]的上邊緣拉向操作面板側。拆下紙捲筒的鬆弛部分並關閉頂蓋[2]。



6 關閉剝離單元[4]。

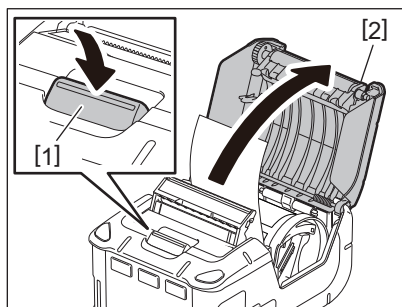


注意

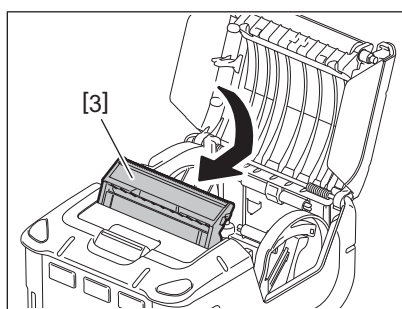
- 不要用力拉剝離輥的中心。這可能導致剝離輥斷裂。
- 不要強行拉出剝離輥或將其推入印表機。這可能導致剝離輥斷裂。
- 使用撕裂杆工作時小心。邊緣很鋒利。

■ 如何收起剝離輥

1 按下頂蓋打開按鈕[1]打開頂蓋[2]。



2 輕輕按下剝離輥[3]並按箭頭所示方向將其推入印表機，直到發出啞嗒聲。



注意

- 不要用力拉剝離輥的中心。這可能導致剝離輥斷裂。
- 不要強行拉出剝離輥或將其推入印表機。這可能導致剝離輥斷裂。
- 使用撕裂杆工作時小心。邊緣很鋒利。

10.如何連接附件

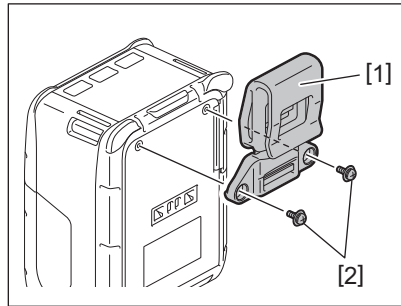
小心!

- 將印表機固定在腰上或將其吊在肩上時，應注意不要掉落印表機。
- 要將印表機固定在皮帶上，其寬度不應超過40毫米。使用其它皮帶可能會導致印表機脫落。

■皮帶夾

如果要在皮帶上使用印表機，請首先將提供的皮帶夾固定到印表機的后部。

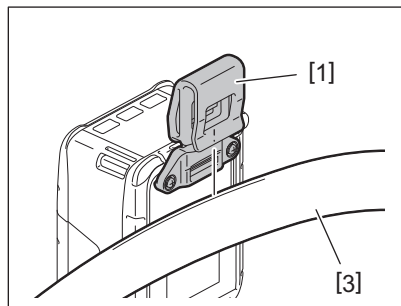
- 1 用兩個螺絲（M-3x8） [2]將皮帶夾[1]固定到印表機背面。



注意

僅使用提供的螺絲固定皮帶夾。使用其它螺絲可能會損壞印表機內部。

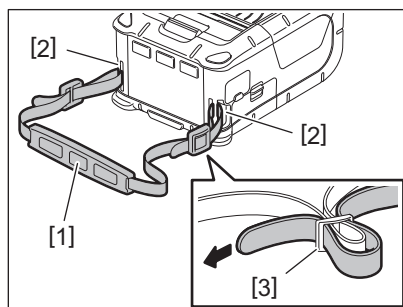
- 2 將皮帶夾[1]固定到皮帶[3]上。



■ 肩帶（可選）

按照以下步驟將可選肩帶（B-EP900-SS-QM-R）固定到印表機上。

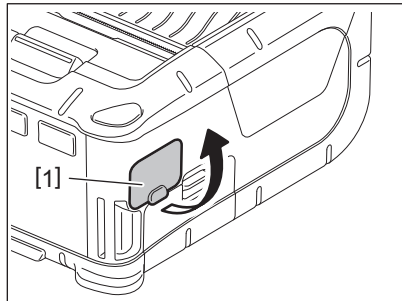
- 1 將肩帶[1]的任一端穿過印表機前面的皮帶槽[2]。
- 2 將肩帶的末端[1]穿過皮帶扣[3]。滑動皮帶扣[3]以調整肩帶[1]的長度。
- 3 對肩帶[1]的另一端重複上述步驟。



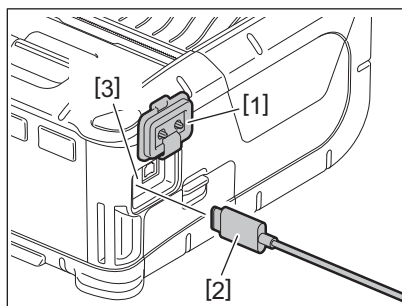
11. 資料發送

■ USB

- 1 打開主機電腦並啟動系統。
- 2 啟動印表機並打開蓋子[1]。



- 3 將USB電纜[2]連接至USB埠[3]。



- 4 連接USB電纜到主機電腦。
- 5 將資料從主機電腦發送到印表機。

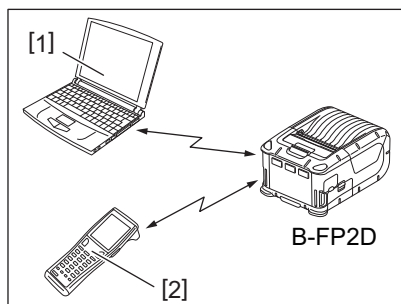
注意

- 有關USB電纜的詳細資訊，請諮詢最近的東芝泰格代表。
- 斷開USB電纜時，請按照主機電腦系統的說明進行操作。

■ 無線

- 1 使用藍牙時，請確保印表機放置在主機電腦3米以內。如果是無線局域網，請將印表機放在無線覆蓋區域內。
- 2 啟動印表機和主機電腦。將資料從主機電腦發送到印表機。

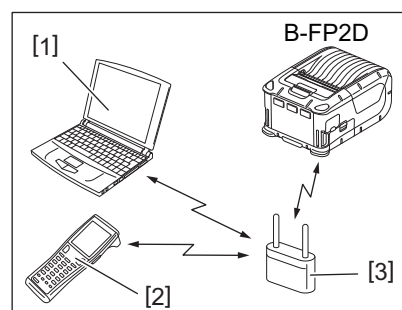
1. 主機電腦
(通過藍牙)
2. 手持終端
(通過藍牙)



注意

- 操作印表機前，請務必閱讀無線通訊設備操作注意事項。
- 確認印表機和主機電腦之間沒有障礙物。障礙物可能導致通信故障。

無線電連接受操作環境的影響。尤其是金屬障礙物、金屬粉末或金屬牆封閉的位置可能會妨礙正確的通信。
有關接入點的安裝位置，請諮詢最近的東芝泰格代表。



1. 主機電腦
2. 手持終端
3. 接入點

12. 日常維護

若要保持印表機的高性能品質，請定期清潔印表機。

小心！

- 不要用鋒利的物體清潔打印頭或各種滾筒。這可能導致列印失敗或印表機故障。
- 切勿使用任何揮發性溶劑，包括稀釋劑和苯。這可能導致列印失敗或印表機故障。
- 請勿赤手直接觸摸打印頭元件。否則靜電放電會損壞打印頭。
- 列印之後，打印頭會立即變熱。在進行任何維護之前先讓其冷卻。

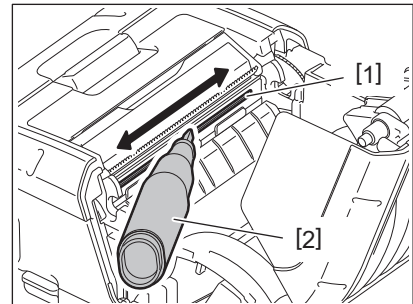
■ 打印頭

用打印頭清潔筆[2]擦拭打印頭元件[1]。

使用一兩個無線條標籤紙捲筒後，擦掉打印頭上殘留的膠水污垢。

注意

使用撕裂杆工作時小心。邊緣很鋒利。

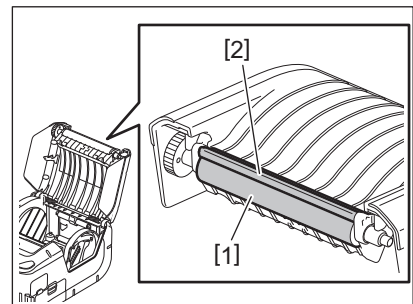


■ 滾筒和帶軸

轉動滾筒[1]時，用蘸有無水乙醇的軟布擦拭。

轉動帶軸[2]時，用蘸有無水乙醇的軟布擦拭。

以同樣的方式清潔無線條標籤套件（B-FP902-LL-QM-S）的滾筒。清潔應在使用一個或兩個無線條標籤紙捲筒後進行。

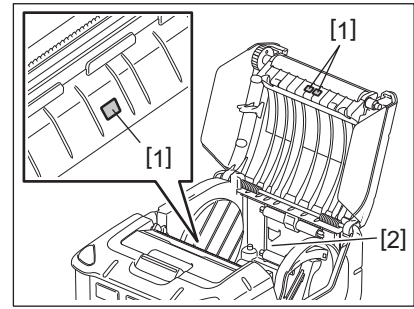


■ 紙感測器視窗和紙張通道

用市售柔軟乾燥的刷子清除紙感測器窗口[1]上的灰塵或污垢。

用柔軟的幹布擦拭紙張通道[2]。

使用一兩個無線條標籤紙捲筒後，擦掉紙張導板上殘留的膠水污垢。

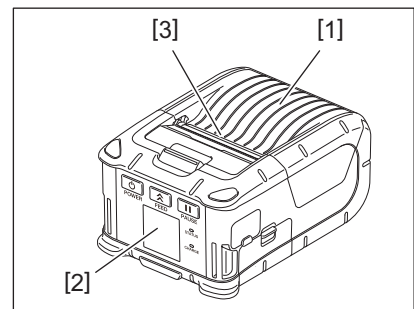


■ 頂蓋和操作面板

轉動蓋板和操作面板視窗[2]時，用蘸有無水乙醇的軟布擦拭。

用蘸有無水乙醇的棉簽從紙張出口[3]去除殘留的膠水污垢。

使用一兩個無線條標籤紙捲筒後，擦掉頂蓋[1]或紙張出口[3]上殘留的膠水污垢。



13.故障排除

操作過程中出現問題時，請檢查以下故障排除指南並採取建議的糾正措施。

當已執行以下解決方案但問題仍然存在時，不要嘗試自行修理。關閉印表機，移除電池組。然後聯繫東芝泰格服務代表尋求說明。

如果顯示錯誤資訊

當顯示錯誤資訊時，按照相應的說明並按 [暫停] 按鈕。錯誤將被清除。

錯誤資訊	原因	解決辦法
通信錯誤	通信過程中發生奇偶性或幀錯誤。	切斷電源並重新接通。再次將資料從主機電腦發送到印表機。如果問題再次出現，請關閉電源並聯繫東芝泰格服務代表。
卡紙	紙捲筒未正確安裝。	正確裝入紙捲筒。
	印表機卡紙了。	取出卡紙並正確裝入紙捲筒。按下[暫停]按鈕。
	紙捲筒未正確送紙。	正確安裝紙捲筒並按下[暫停]按鈕。
	反射感測器未檢測到黑色標記。	正確安裝帶有黑色標記的紙捲筒並按下[暫停]按鈕。
	透射感測器檢測不到標籤之間的間隙。	裝入正確的紙捲筒。如果問題再次出現，請設置閾值。
無紙	印表機的紙捲筒用完了。	安裝新的紙捲筒並按下[暫停]按鈕。
蓋板打開	頂蓋打開	合上頂部蓋板。
打印頭錯誤	打印頭元件的一部分損壞。	關閉印表機，聯繫東芝泰格服務代表更換打印頭。
快閃記憶體寫入錯誤	發生快閃記憶體寫入錯誤。	切斷電源並重新接通。再次將資料從主機電腦發送到印表機。如果問題再次出現，請關閉電源並聯繫東芝泰格服務代表。
格式錯誤	發生快閃記憶體格式錯誤。	切斷電源並重新接通。再次將資料從主機電腦發送到印表機。如果問題再次出現，請關閉電源並聯繫東芝泰格服務代表。
快閃記憶體滿	快閃記憶體沒有足夠的空間存儲資料。	切斷電源並重新接通。重新格式化記憶體以釋放空間，然後再次將資料從主機電腦發送到印表機。如果問題再次出現，請關閉電源並聯繫東芝泰格服務代表。
電池電量不足	剩餘電池電量不足。	關閉電源，用充滿電的電池組更換電池組。
打印頭溫度過高	打印頭溫度達到工作溫度上限。	停止列印，等待印表機自動恢復。如果問題再次出現，請關閉電源並聯繫東芝泰格服務代表。
環境溫度錯誤	環境溫度達到工作溫度上限。	停止列印，直到環境溫度降到列印機工作溫度範圍內。
電池溫度錯誤	電池非常熱。	關閉印表機。如果已連接，請斷開電源適配器。等待直到電池溫度降到列印機工作溫度範圍內。

錯誤資訊	原因	解決辦法
高壓錯誤	電池電壓異常。	關閉印表機。拆除電池組，重新安裝，並再次打開印表機，如果問題再次出現，請關閉電源並聯繫東芝泰格服務代表。
充電錯誤	對電池組充電時檢測到錯誤。	這可能是電池壽命到了。更換新的電池組。
命令錯誤舉例 PC001;0A00,0300,	當發生命令錯誤時，LCD的上線最多顯示16個字母數位或符號。	切斷電源並重新接通。再次將資料從主機電腦發送到印表機。如果問題再次出現，請關閉電源並聯繫東芝泰格服務代表。
其它錯誤資訊	發生硬體或軟體故障。	切斷電源並重新接通。如果問題再次出現，請關閉電源並聯繫東芝泰格服務代表。

* 未列印標籤的數量 1 到 9999 (標籤單位)

印表機不能正常工作時

如果出現以下症狀，檢查各點並採取糾正措施。

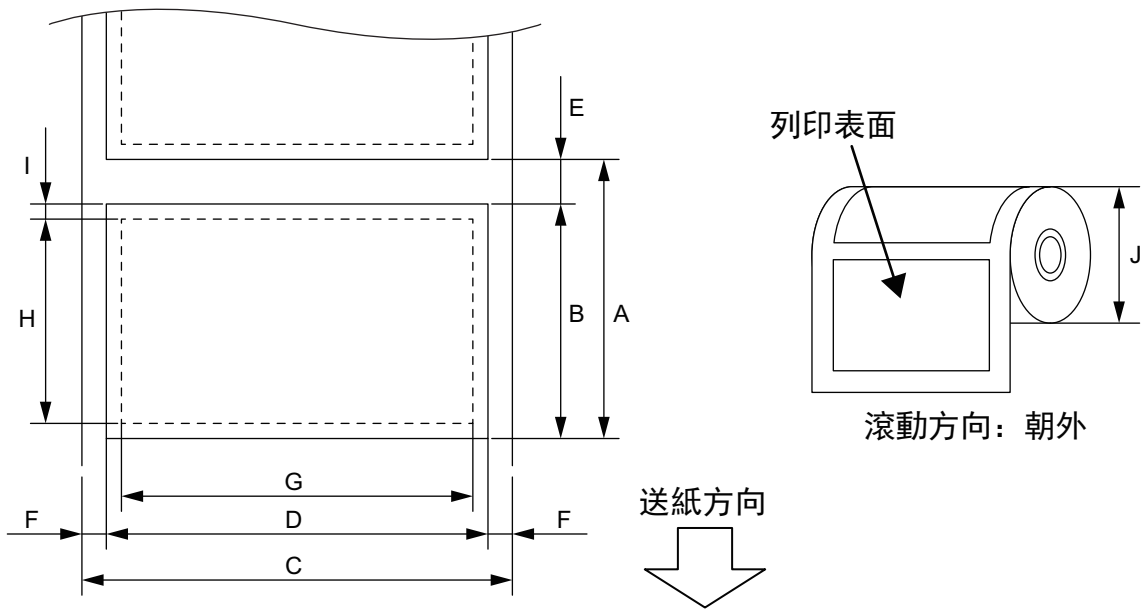
故障現象	檢查點（原因）	解決辦法
按[電源]按鈕，印表機無法打開。	電池組未正確安裝。	裝入充滿電的電池組。
電池組充滿電，但工作時間短。	電池壽命到了。	裝入充滿電的新電池組。
印表機無法通過USB進行通信。	印表機未處於啟動狀態。	啟動印表機。
	印表機通過無線通訊進行通信。	終止無線通訊。
	紙張模式不正確。	選擇正確的紙張模式。
印表機無法通過藍牙進行通信。	印表機未處於啟動狀態。	啟動印表機。
	到主機電腦的距離太遠。	將印表機置於距離主機電腦3米以內。
	印表機在有噪音或干擾的地方使用。	避免在此類地方使用。
	主機電腦上的印表機位址設置不正確。	在主機電腦上設置正確的印表機位址。
	紙張模式不正確。	選擇正確的紙張模式。
印表機無法通過無線局域網進行通信。	印表機未處於啟動狀態。	啟動印表機。
	到主機電腦的距離太遠。	將印表機置於無線覆蓋區域內。
	障礙物阻擋了無線電波。	在沒有障礙物的地方使用印表機。
	印表機在有噪音或干擾的地方使用。	避免在此類地方使用。
	主機電腦上的印表機位址設置不正確。	在主機電腦上設置正確的印表機位址。
	接入點或主機電腦的頻道設置不正確。	避免使用干擾相鄰接入點的頻道。
	紙張模式不正確。	選擇正確的紙張模式。
列印輸出太輕。 印表機收到列印資料，但不列印。	打印頭髒汙。	清潔打印頭。
	紙捲筒未正確安裝。	正確裝入紙捲筒。
	所用的紙捲筒已超過有效使用期限。	裝入新的紙捲筒。
	紙張不是東芝泰格認可的紙張	僅使用東芝泰格公司認可的紙張。
印表機收到列印資料，但不列印。	狀態燈亮起或閃爍。	清除錯誤。
	紙捲筒未正確安裝。	正確裝入紙捲筒。

14. 印表機規格

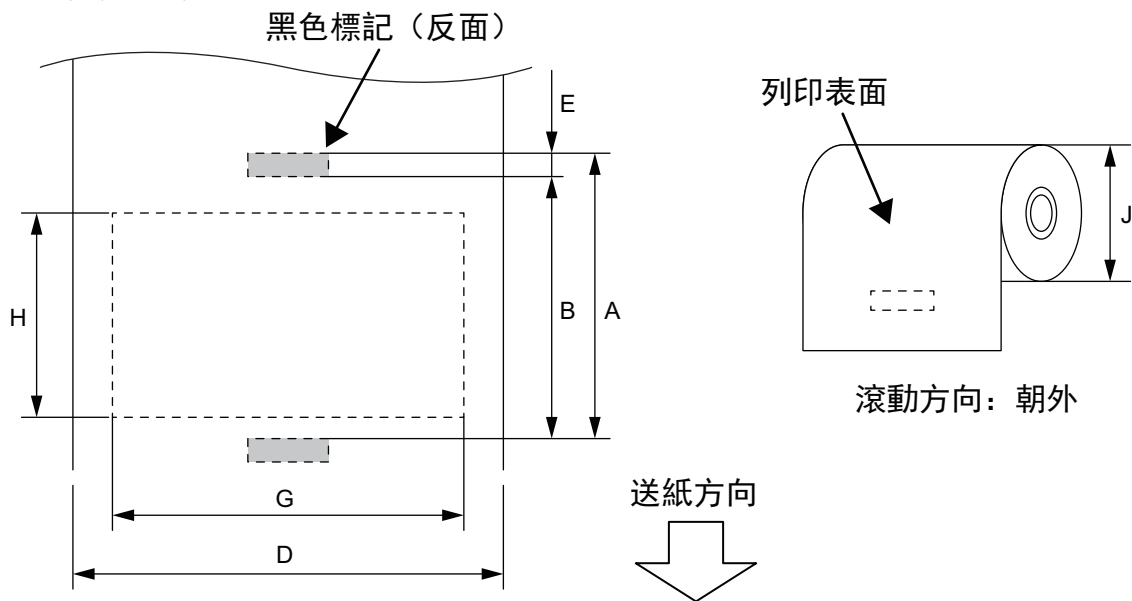
型號	B-FP2D-GH30-QM-S	B-FP2D-GH50-QM-S
紙張類型	標籤、標記、收據、無線條標籤	
列印方法	熱敏式	
解析度	203dpi (8dots/mm)	
列印速度	最高6英寸/s (152.4 mm/s) (取決於工作環境、列印條件、電池狀況等)	
有效列印寬度	54 mm (2英寸)	
紙張模式	批量、剝離	
條碼	UPC-A/E, EAN8/13, UPC-A/E add on 2&5, EAN-8/13 add on 2&5, Code39, Code93, Code128, EAN128, NW7, MSI, Industrial 2 of 5, ITF, Postnet, RM4SCC, KIX-code, GS1 Databar	
二維碼	Data Matrix, PDF417, Maxicode, QR code, Micro PDF417, Micro QR, GS1 Data Matrix, Aztec	
字體	點陣圖：字母數位25種類型，簡體中文 24x24(GB18030), 日本哥特式 16x16, 24x24, Mincho 32x32 輪廓：5種類型 Open type字體：Noto Hans Sans (CJK)	
LCD	TFT彩色液晶顯示器，帶背光的128x128點	
電池	7.2V 2500mAh (標稱容量) 鋰離子電池	
尺寸	97 (W) x 130 (D) x 69 (H) mm (不包括突出部分)	
重量 (含電池組)	462 g	469 g
工作溫度	-15°C至40°C (5°F至104°F)	
工作濕度	20~80% RH (無冷凝)	
充電溫度	交流適配器：0°C至40°C (32°F至104°F)	
記憶體	Flash ROM: 128 MB, SDRAM: 32 MB	
介面	Bluetooth V2.1+EDR	Bluetooth V2.1+EDR 無線局域網(IEEE802.11a/b/g/n)
	USB2.0連接器USB-TypeC	
NFC	ISO/IEC14443 Type A, NFC Forum Type 2, 144位元組	
紙張感測器	標籤間隙 黑色標記 紙端 剝離	
選項	1槽電池充電器(B-EP800-CHG-QM-R) 6槽電池充電器(B-EP800-CHG6-QM-R) 交流適配器(B-FP800-AC-QM-S) 1槽座充充電器(B-FP802-CR-QM-S) 4槽座充充電器(B-FP802-CR4-QM-S) 肩帶(B-EP900-SS-QM-R) 備用電池組(B-FP803-BTH-QM-R) 無襯板套件(B-FP902-LL-QM-S) 手提箱(B-FP902-CC-QM-S) 直流插座適配器(B-FP800-DCJA-QM-R)	

15. 紙張規格

<標籤>



<標籤/收據>



專案	紙張類型	標籤		收據		無內襯 *1	
		模式	批量	帶	有黑色標記		無黑色標記
A	標籤間距	最小值	10.0	13.0	10.0	10.0	16.0
		最大值	999.9	67.0	999.9	-	-
B	標籤長度	最小值	7.0	10.0	7.0	-	-
		最大值	996.9	60.0	996.9	-	-
C	襯紙寬度	最小值	26.0		-		-
		最大值	58.0		-		-
D	標籤寬度	最小值	24.0		-		-
		最大值	58.0		-		-
D	紙張寬度	最小值	-		24.0		32.0
		最大值	-		58.0		58.0
E	標籤到標籤的間隙	最小值	3.0		-		-
		最大值	7.0		-		-
E	黑色標記長度	最小值	3.0			-	-
		最大值	7.0			-	-
F	垂直間隙寬度	最小值	1.0		-		-
		最大值	7.0		-		-
G	有效列印寬度	最大值	54.0				
H	有效列印長度	最大值	995.0	58.0	995.0	-	-
I	不可列印範圍	距離上/下標籤邊緣1.0			-		距離上標籤邊緣6.5 距離下標籤邊緣1.0
J	外輓直徑	最大值	φ60.0				
	滾動方向	僅限於外部					

*1 使用無線條紙張需要無襯板套件 (選購件: B-FP902-LL-QM-S)。使用無線條紙張時, 請聯繫當地經銷商諮詢。

16. 紙捲筒的維護/處理

小心!

務必仔細閱讀並理解供應的手冊。僅使用符合指定要求的紙張。使用非指定紙張可能會縮短打印頭的使用壽命，並導致條碼可讀性或列印品質出現問題。應小心處理所有紙捲筒，以免損壞紙捲筒或印表機。仔細閱讀以下指南。

- 不要將紙捲筒存放超過製造商建議的保質期。
- 存放紙捲筒時以平的一端著地。不要以彎曲面著地。這可能會使該面變平，導致紙張前進不穩定和列印品質差。
- 將紙捲筒存放在塑膠袋中，打開後務必重新密封。無保護的紙捲筒可能會變髒，灰塵和灰塵顆粒的額外磨損會縮短打印頭的壽命。
- 將紙捲筒存放在陰涼乾燥的地方。避免存放在可能接觸陽光直射、高溫、高濕度、灰塵或氣體的地方。
- 用於熱敏列印的熱敏紙的規格不得超過 $\text{Ca}^{++}800 \text{ ppm}$, $\text{Na}^+800 \text{ ppm}$, $\text{K}^+800 \text{ ppm}$ 和 $\text{Cl}^-600 \text{ ppm}$ 。
- 預印標籤上使用的某些墨水可能含有縮短打印頭產品壽命的成分。不要使用含有碳酸鈣 (CaCO_3) 和高嶺土 (Al_2O_3 、 2SiO_2 、 $2\text{H}_2\text{O}$) 等硬物質的墨水預印的標籤。

如需更多資訊，請聯繫當地經銷商或紙捲筒製造商。

可携式印表機

用戶手冊

B-FP2D-GH30-QM-S

B-FP2D-GH50-QM-S

Toshiba Tec Corporation

1-11-1, OSAKI, SHINAGAWA-KU, TOKYO, 141-8562, JAPAN

© 2019-2022 東芝泰格公司版權所有

PRINTED IN INDONESIA
Ver04 F BU21000400-TW