

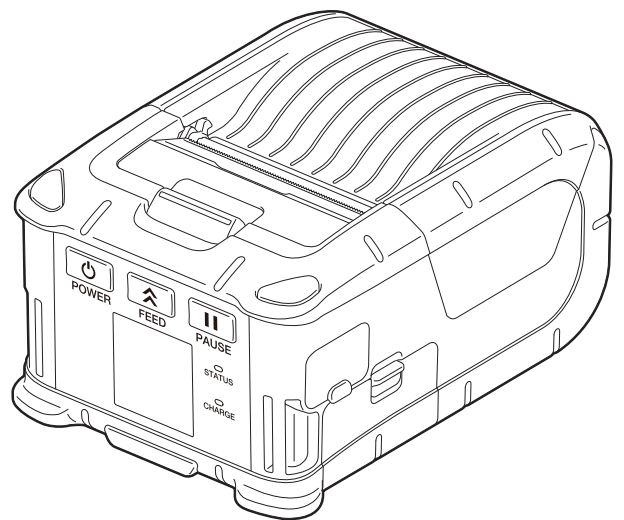
TOSHIBA

便携式打印机

用户手册

B-FP2D-GH30-QM-S

B-FP2D-GH50-QM-S



目录

1.注意事项.....	3
2.零部件名称.....	10
3.附件.....	11
4.操作面板功能.....	12
5.装入电池组.....	14
6.拆除电池组.....	16
7.使用可选适配器为电池组充电.....	17
8.安装纸卷筒.....	18
9.使用剥离单元前.....	20
如何收起剥离辊.....	22
10.如何连接附件.....	23
皮带夹.....	23
肩带（可选）.....	24
11.数据发送.....	25
USB.....	25
无线.....	26
12.日常维护.....	27
打印头.....	27
滚筒和带轴.....	27
纸传感器窗口和纸张通道.....	28
顶盖和操作面板.....	28
13.故障排除.....	29
14.打印机规格.....	32
15.纸张规格.....	33
16.纸卷筒的维护/处理.....	35

1. 注意事项

符合 CE 标准

本产品根据适用于本产品和电气附件的欧洲指令的规定贴上CE标志。

由东芝泰格德国图像系统有限公司对CE标志负责,地址: Carl-Schurz-Str.7, 41460 Neuss, Germany, 电话: +49-(0)-2131-1245-0。

关于相关符合CE的宣告的副本, 请联系您的经销商, 东芝泰格德国图像系统有限公司或东芝泰格。

FCC通知

此设备已通过测试, 根据 FCC Rules (美国联邦通信委员会规则) 第 15 部分的规定, 符合 A 类数字设备的限制。若设备在商业环境中运行时产生不良干扰, 这些限制的设定可提供合理的保护。该设备可产生、利用和辐射射频能量, 如果未按照该使用说明书进行安装和使用, 会对无线电通讯产生不良干扰。该设备在居民区使用可能产生不良干扰, 在此情况下, 用户应自费解决干扰问题。

本产品的某些型号配有无线通信设备, 比如MBH7BTZ42和RS9113DB。使用本产品前, 请务必阅读随附的无线通信设备操作注意事项。

注意:

在市场上购买接口电缆时, 必须选择并使用屏蔽电缆。

本产品设计用于商业用途, 不是消费品。

此为A级产品, 在生活环境中, 该产品可能会造成无线电干扰。在这种情况下, 可能需要用户对其干扰采取切实可行的措施。



左图: CCC认证标志

在中国大陆 (除港、澳、台之外), 本产品获得了中国强制性产品质量认证—CCC认证。



在未得到制造商的明确授权之前, 用户不能擅自改变设备的使用条件, 否则将被取消使用该设备的权限。

小心!


- 仅使用设计和制造用于特定打印机型号的东芝泰格电池组。如果不正确处理, 此设备中使用的电池可能会导致火灾或化学烧伤。请勿拆解, 加热至+50°C以上或焚烧。更换电池仅使用B-FP2D系列。如果更换的电池类型不正确, 则有发生火灾或爆炸的危险。

B-FP2D-GH30-QM-S/B-FP2D-GH50-QM-S→B-FP803-BTH-QM-R

- 立即处理旧的电池。放置在儿童触摸不到的地方。不要拆解, 也不要用火烧。
- 当外部电源 (比如交流适配器) 连接到打印机时, 不要使用除专用以外的任何设备。
交流适配器: **B-FP800-AC-QM-S (型号: FSP065-REBN3)**

	<p>该产品按照“废弃电子和电气设备-WEEE”的要求标记。 使用该标志说明产品不会作为未分类的城市垃圾处理，且应单独进行收集。以不适当的方式处理该产品的废料将对环境和人体健康造成潜在的不良后果，应确保该产品的正确处理，以防上述不良后果。 更多关于该产品的回收和循环使用，请联系您购买此产品的供应商。</p>
	<p>该符号仅适用于 EU 成员国家。 电池用户不得将电池作为未分类的一般废物处理，应妥善处理。</p>

• 环保使用期限标识的说明文

 <p>中华人民共和国环保使用期</p>	<p>环保使用期限标识是根据《电器电子产品有害物质制用管理办法》以及《电子电气产品有害物质限制使用标识要求》(SJ/T11364-2014)、《电子电气产品环保使用期限通则》制定的，适用于中国境内销售的电子信息产品。 只要按照《操作手册》的说明内容在正常使用电子信息产品情况下从生产日期算起，在此期限内产品中含有的有害物质不致发生外泄或突变，不致对环境造成严重污染或对其人身、财产造成严重损害。 产品正常使用后，要废弃在环保使用年限内或者刚到年限的产品，请根据国家标准采取适当的方法进行处置。 另外，此期限不同于质量/功能的保证期限。 并且，同捆的附属品以及选购件的环保使用期限也是10年。 The mark and information are applicable for People's Republic of China only.</p>
-------------------------------------------------------------------------------------------------------	--------------------------------------------------------------------------------------------------------------------------------------------------------------------------------------------------------------------------------------------------------------------------------------------------------------------------------------------------------------------------------------------------------------

• 有害物质名称及含量的标识格式

产品中有害物质的名称及含量						
部件名称	有害物质					
	铅(Pb)	汞(Hg)	镉(Cd)	六价铬(Cr(VI))	多溴联苯(PBB)	多溴二苯醚(PBDE)
电线	○	○	○	○	○	○
印刷电路板	○	○	○	○	○	○
塑胶	○	○	○	○	○	○
液晶背光灯	○	○	○	○	○	○
轴·金属轴	○	○	○	○	○	○
五金	○	○	○	○	○	○
其他金属	○	○	○	○	○	○
其他	○	○	○	○	○	○

本表格依据SJ/T 11364 的规定编制。
○：表示该有害物质在该部件所有均质材料中的含量均在GB/T 26572规定的限量要求以下。
X：表示该有害物质至少在该部件的某一均质材料中的含量超出GB/T 26572规定的限量要求。
This information is applicable for People's Republic of China only.

无线通信设备操作注意事项
蓝牙模块：MBH7BTZ42
无线局域网模块：RS9113DB

商标

Bluetooth是Bluetooth SIG公司的注册商标，授权东芝泰格公司使用。

小心

概述

适用于所有国家和地区

本产品是一种无线通信设备，仅限于以下国家或地区使用。如果产品在以下国家或地区以外的其它国家或地区使用，您可能会因这些国家或地区的法律受到处罚。

美国、加拿大、奥地利、比利时、保加利亚、克罗地亚、塞浦路斯、捷克共和国、丹麦、爱沙尼亚、芬兰、法国、德国、希腊、匈牙利、爱尔兰、意大利、拉脱维亚、立陶宛、卢森堡、马耳他、荷兰、波兰、葡萄牙、罗马尼亚、斯洛伐克、斯洛文尼亚、西班牙、瑞典、英国、瑞士、挪威、冰岛，列支敦士登，澳大利亚，新西兰，俄罗斯联邦

对于美国

该设备符合FCC规则第15部分。操作应符合以下两个条件：操作应符合以下两个条件：

- (1) 该设备可能不会造成有害干扰，以及
- (2) 该设备必须接受接收到的任何干扰，包括可能导致意外操作的干扰。

未经制造商明确批准的更改或修改会导致用户操作该设备的权限无效。

对于加拿大

操作应符合以下两个条件：

- (1) 该设备可能不会造成干扰，以及
- (2) 该设备必须接受任何干扰，包括可能导致设备意外操作的干扰。

为防止无线电干扰许可服务，本设备拟在室内和远离窗户的地方运行，以提供最大的屏蔽。安装在室外的设备应获得许可。

未经许可，任何公司、企业或用户不得更改频率、增加功率或改变经认证的低频电机的原设计特性和功能。

低频电机的使用，不得影响航行安全，不得干扰合法通讯，如发现干扰，暂停使用，直至改善并干扰消除。

为安全起见

不要在禁止使用的地方使用本产品，例如在飞机或医院。如果您不知道禁区范围，请参考并遵守航空公司或医疗机构的指导原则。

飞行仪表或医疗设备可能受到影响，造成严重事故。

由于与手机相比，该产品使用极低的功率，因此不可能干扰起搏器和除颤器。如果使用本产品可能已经影响到了起搏器或除颤器的正常使用，请立即关闭本产品，并联系您的东芝泰格销售代理。

不要拆卸、修改或修理产品。否则可能造成伤害。此外，修改也违反了无线电设备的法律法规。请向您的东芝泰格销售代理咨询维修事宜。

使用中的预防措施

本产品通过无线电与其它设备通信。根据安装位置、方向、环境等不同，其通信性能可能会降低或影响附近安装的设备。

远离微波设备。

由于微波设备发出的无线电干扰，通信性能可能会降低或出现通信错误。

由于蓝牙和无线局域网使用相同的无线电频段，因此在同时使用时，各自的无线电波可能相互干扰，导致通信性能降低或网络断开。如果连接有问题，请停止使用蓝牙或无线局域网。

请勿在金属桌面上或金属物体附近使用本产品。

通信性能可能会降低。

模块名称：MBH7BTZ42

蓝牙版本： V2.1 + EDR
频率： 2.4000至2.4835 GHz
最大传输： 等级2
电源： +4dBm (天线增益除外)
接收灵敏度： -87 dBm
数据速率： 1Mbps (基本速率)/2Mbps (EDR 2Mbps)/3Mbps (EDR 3Mbps)
通讯距离： 3m/360deg (适用于BA400规格)
认证（模块）： TELEC/FCC/IC/EN
天线规格： 单极天线
峰值增益： -3.6dBi (2.4GHz)

模块名称：RS9113DB

标准： IEEE802.11 a / b / g / n
频率： 2412 MHz至2484 MHz/
4910 MHz至5825 MHz
间距： 5 MHz (2.4GHz), 20 MHz (5GHz)
频道： US: 1至11, 36至48, 52至64, 100至116, 120至128, 132至140, 149至165
欧洲： 1至13, 36至48, 52至64, 100至140
天线： PCB跟踪天线(内置模块) @2.0dBi
通信速度/调制： 802.11b: 1, 2, 5.5, 11 Mbps
802.11g: 6, 9, 12, 18, 24, 36, 48, 54 Mbps
802.11n: MCS0至MCS7, 带有和不带有短GI OFDM, 带有BPSK, QPSK, 16-QAM, 和64-QAM 802.11b, 带有CCK和DSSS
接收灵敏度： -97 dBm
传输输出： 18 dBm

小心!

- 为避免受伤，当心在打开或关闭盖子时抓住或卡住手指。
- 不要触摸运动部件。为了降低手指、珠宝、衣服等被卷入运动部件的风险，关闭电源开关以停止运动。

安全概要

操作或维护设备时的人身安全非常重要。本手册包含安全操作相关的警告和注意事项。在操作或维护设备之前，应阅读并理解本手册中以及打印机内部或外部书写的所有警告和注意事项。

不要试图对该设备进行维修。如果出现故障且无法使用本手册所述程序进行纠正，请关闭电源，然后联系授权的东芝泰格代表以获取帮助。

安全注意事项

本用户手册和您购买的产品（机器）中包含应遵守的指示，以便安全使用机器，防止对自己和他人造成伤害和财产损失。这些指示和符号的含义如下。

在阅读本用户手册之前，请阅读这些指示并熟悉其内容。

注意事项

以下预防措施有助于确保该机器继续正常工作。

- 尽量避免具有以下不利条件的位置：
 - 温度不符合规范
 - 高湿度
 - 阳光直射
 - 振动过大
- 应使用干布或用温和清洁剂溶液稍微湿润的布擦拭盖子。切勿在塑料盖上使用稀释剂或任何其它挥发性溶剂。
- 仅使用东芝泰格公司指定的打印纸。
- 不要将打印纸存放在可能接触阳光直射、高温、高湿度、灰尘或气体的地方。
- 打印机发生故障时，存储在打印机存储器中的任何数据都可能丢失。
- 操作时不要打开盖顶和电池盖。这样做将停止打印机操作。
- 不要用锋利的物体划伤打印标签或收据的表面。
- 务必使用屏蔽的接口电缆。

小心！

- 未经东芝泰格公司事先书面许可，不得全部或部分复制本手册。
- 本手册中的内容若有变动，恕不另行通知。
- 如对本手册有任何疑问，请联系您当地的授权服务代表。

⚠ 警告！

请勿在室外使用5GHz频段进行通信。禁止在室外5GHz频段使用无线设备。若要在室外操作本产品的无线局域网，只能使用2.4GHz频段。



仅适用于海拔2000m以下地区安全使用。

《2000m རྒྱ་མཚོའི་ལོག་འགྲིལ་གྱི་ས་ཁུལ་ལོ་ན་ཉེན་མེད་ལེད་ཀྱི་སྟེན་དུས་ལཱ་བྱས།》

“རྒྱ་མཚོའི་རོ་ལས་མཐོ་ཚད་ལྷི་2000མན་གྱི་ས་ཁུལ་ལོ་ན་ཉེན་མེད་ལེད་ཀྱི་དུས་ལཱ་བྱས། ”

Dan hab yungh youq gij digi h haijbaz 2000m doxroengz haenx ancienz sawjyungh.

دېڭىز يۈزىدىن 2000 مېتر تۆۋەن رايونلاردىلا بىخەتەر ئىشلەتكىلى بولىدۇ



警告！

这表明如果机器操作不当或与违反指示操作，则存在死亡或重伤的风险。

- 如果水或任何其它液体进入机器，请关闭电源。在这种情况下连续使用机器可能会引起火灾或触电。
- 如果外壳在跌落或受到冲击时损坏，请关闭电源。在这种情况下连续使用机器可能会引起火灾或触电。
- 避免连续暴露在阳光直射或高温下，否则可能引起火灾。
- 不要自行拆下盖子或改装机器。这样做可能引起火灾或触电。
- 避免用水、用湿手操作或用湿布清洁。否则可能引起火灾或触电。
- 不要用蘸有稀释剂或其它挥发性溶剂的布擦拭机器，否则会引起火灾或触电。
- 不要使用含有可燃气体的喷淋清洁器来清洁此产品，因为这可能引起火灾。
- 仅使用指定的电池。否则可能引起火灾或触电。
- 如果错误地更换电池，则可能发生爆炸。仅使用东芝泰格公司的电池组型号**B-FP803-BTH-QM-R**更换电池。根据制造商的说明丢弃旧电池。
- 不要拆解和改装电池，因为其中有一个保护单元。这样做可能会损坏保护装置，导致电池发热、爆裂或燃烧。
- 如果电池弄湿了，应使其完全干燥。否则可能引起火灾或触电。
- 使用电池时，请注意以下注意事项。否则它们会发热、爆裂或燃烧。
 - 不要将电池扔进火中或用微波炉或烤箱等加热。
 - 不要在电极颠倒的情况下给电池充电。
 - 不要将电极与金属物体（如电线）连接。请勿将电池与项链、发夹等金属物品一起携带或存放。
 - 不要将针插入、锤击、脚踩或掉落电池。
 - 不要焊接电池。
 - 不要将电池放在温度超过50℃的地方，如车内或阳光直射的地方。



注意

这表明如果机器操作不当或与违反指示操作，则存在人身伤害或物品损坏的风险。

- 远离火焰或其它热源。否则可能引起火灾或机器故障。
- 不要跌落或冲击机器，否则可能导致机器故障。否则可能导致设备发生故障。
- 在雷击过程中，请关闭机器并远离机器，以避免触电和机器故障。
- 避免温度快速变化的位置，因为这会导致冷凝，导致触电或机器故障。
- 不要用锋利的物体损坏打印头、滚筒或打印辊。否则可能导致设备发生故障。
- 不要用硬物触摸或接触打印头元件。否则可能导致设备发生故障。
- 仅使用指定的纸张。否则可能引起机器故障。
- 更换电池前务必关闭机器，否则可能会发生机器故障。
- 不要在火焰附近或阳光直射下给电池充电。高温可能会激活或损坏电池的保护单元，使充电失效或导致电池过热、爆裂或燃烧。
- 机器长期不使用时，请卸下电池。否则可能引起机器故障。
- 使电池远离火焰、热源或其它高温场所。
否则可能会导致过热或燃烧。
- 不要将电池强行插入机器或电池充电器。否则可能会导致电池过热、爆裂或燃烧。检查电极是否正确。
- 不要将电池连接到电源插座或汽车点火器插孔上，否则会导致电池过热、爆裂或燃烧。
- 因为B-FP803-BTH-QM-R系列电池专用于B-FP2D-GH系列打印机，所以不要将该电池用于其它机器中。否则可能会损坏电池或影响电池的性能和寿命。

进口商（适用于欧盟、EFTA）：

东芝泰格德国图像系统有限公司

地址：Carl-Schurz-Str.7, 41460 Neuss, Germany

进口商（适用于英国）：

东芝泰格英国图像系统有限公司

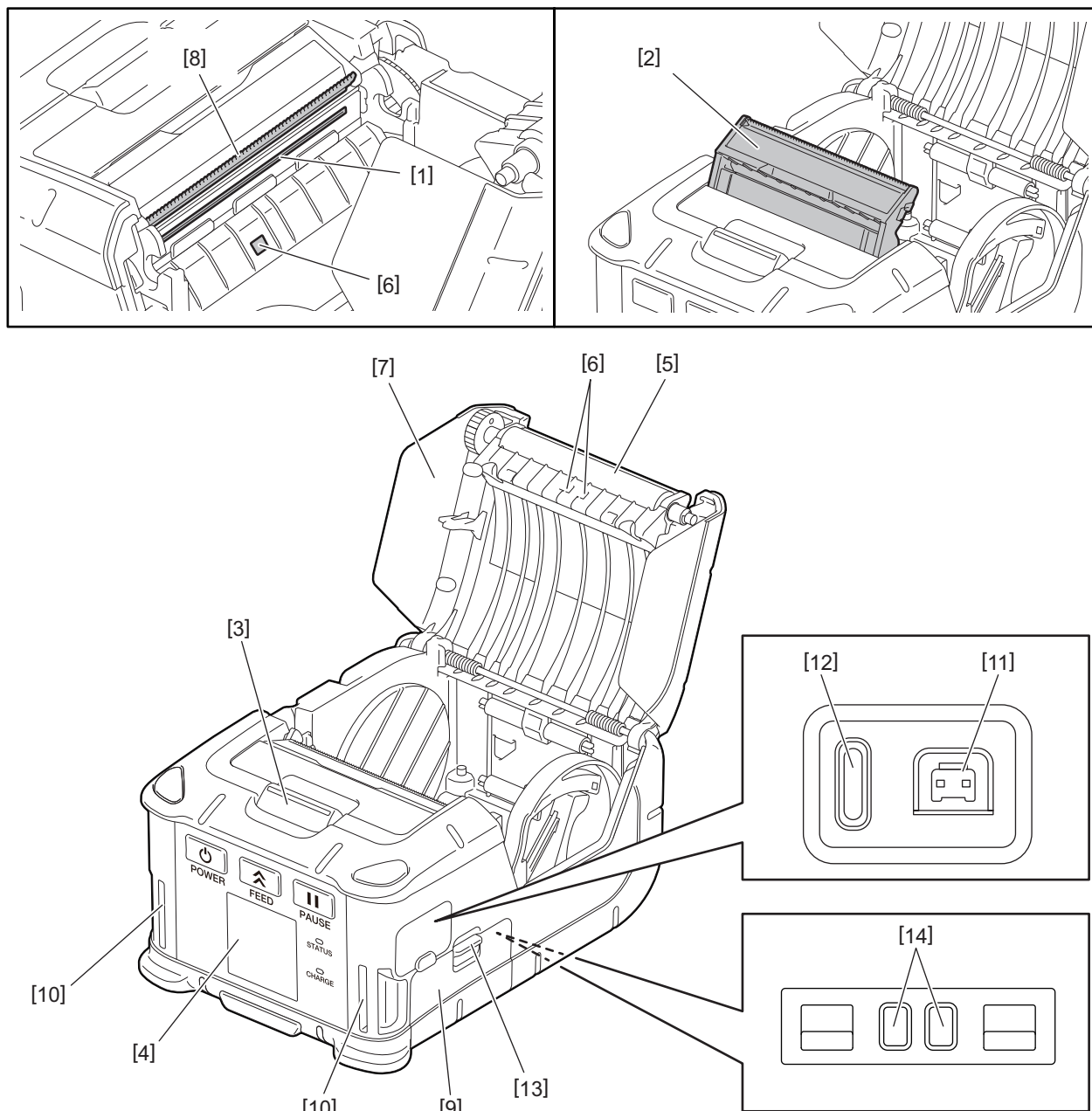
地址：Abbey Cloisters, Abbey Green, Chertsey, Surrey, KT16 8RB, United Kingdom

制造商：

东芝泰格有限公司。

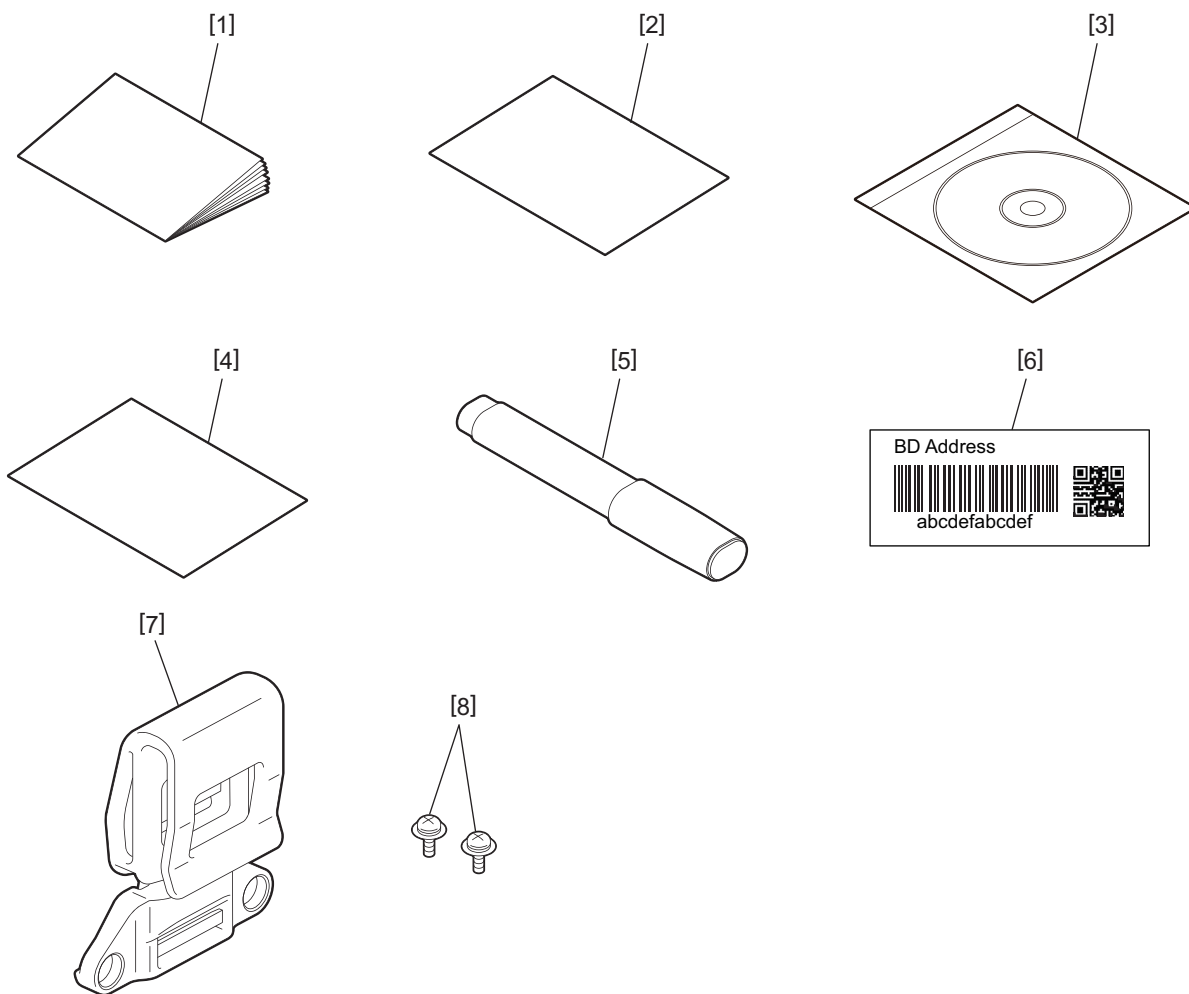
地址：1-11-1, Osaki, Shinagawa-ku, Tokyo 141-8562, Japan

2. 零部件名称



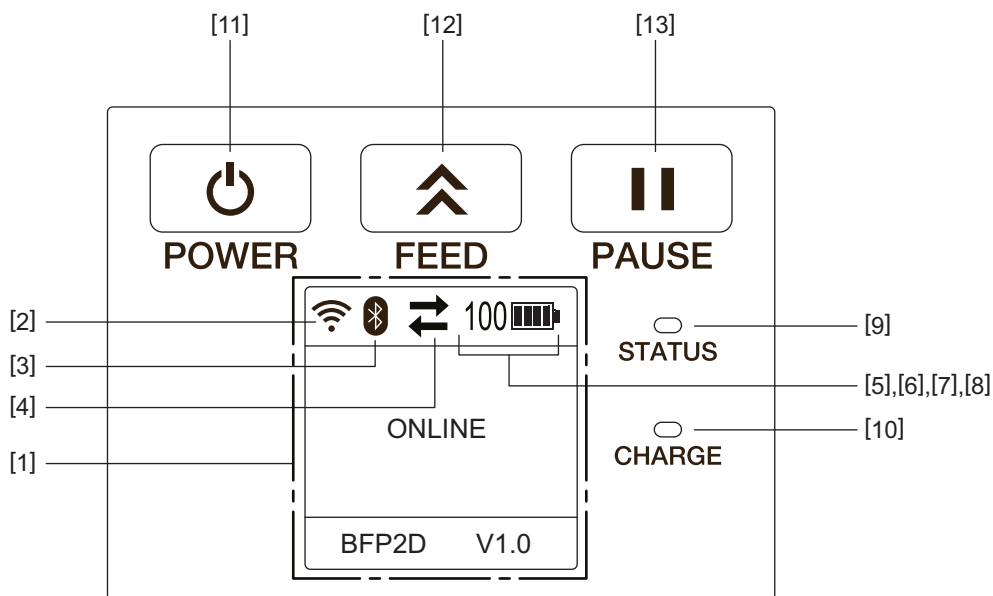
编号	零部件名称	编号	零部件名称
1	打印头	11	DCIN连接器
2	剥离装置	12	USB端口
3	顶盖打开按钮	13	电池杆
4	操作面板	14	充电端子
5	滚筒		
6	纸张传感器		
7	顶部盖板		
8	撕裂杆		
9	电池盖		
10	皮带槽		

3.附件



编号	零部件名称	编号	零部件名称
1	用户手册	5	打印头清洁器
2	安全注意事项表	6	BD地址标签
3	CDROM	7	皮带夹
4	OTF许可证指南	8	M-3x8螺丝

4.操作面板功能



注意

不要用锋利的物体触摸操作面板，因为很容易损坏其表面。

编号	名字 / 图标	功能 / 用途		
[1]	LCD (液晶显示屏)	显示打印机状态图标，比如无线电强度、电池电量等。打印机状态以字母数字字符或符号表示。		
	LCD消息	联机	打印机已准备好接受主机发出的命令。	
		暂停	打印机处于暂停状态。当打印机在打印过程中暂停时，将显示未打印标签的数量。	
		盖板打开	顶盖打开	
		LBL存在 ****	打印机正在等待打印标签从纸张出口中取出。“****”表示未打印标签的数量。	
等待(XXXX)	打印机正在等待电池电压恢复或打印头或电机温度下降。			
[2]	WLAN信号强度		指示5个级别的WLAN强度	
[3]	蓝牙		蓝牙已连接	指示蓝牙连接状态
			蓝牙未连接	
[4]	传输		数据发送/接收	指示数据传输状态
			数据由打印机接收	
			数据发送至主机	
[5]	睡眠		当打印机处于省电模式时，将显示。	
[6]	错误		当打印机出现错误时，将显示。	
[7]	电池杆		以10级和百分比级显示电池电量	

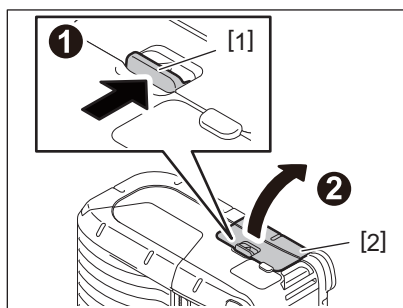
编号	名字 / 图标	功能 / 用途		
[8]	零件警报		压印滚筒接近警报	指示即将更换压印滚筒的时间。
			压印滚筒警告	指示更换压印滚筒的时间。
			热敏头接近警报	指示即将更换热敏头的的时间。
			热敏头警报	指示更换热敏头的的时间。
[9]	状态灯	以蓝色、红色、紫色或橙色灯或闪烁来指示打印机状态 <ul style="list-style-type: none"> • 蓝灯亮：正常状态 • 紫灯亮：低电池警告状态（可操作） • 红灯亮：低电池状态 • 蓝灯闪烁：正在进行通信或内部处理，或者打印的标签正在等待删除。 • 红灯闪烁：错误状态 		
[10]	充电指示灯	电池组充电时亮橙色灯，电池充电完成后熄灭		
[11]	[电源]按钮	启动或关闭打印机 如何启动打印机 在打印机关闭时，按住[电源]按钮几秒钟。当LCD上显示“联机”时，打印机准备就绪。 如何关闭打印机 按住[电源]按钮，直到LCD关闭。		
[12]	[送纸]按钮	提供纸张或重新打印以前打印的数据 [送纸]按钮的功能因送纸模式而异。		
[13]	[暂停]按钮	暂时停止送张或重新开始打印 这用于清除错误后恢复打印机。		

5. 装入电池组

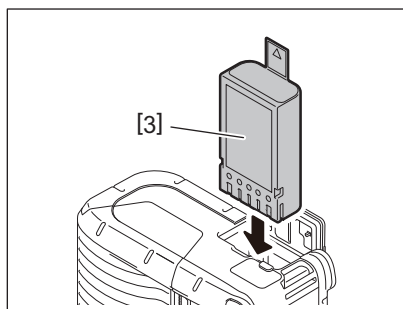
警告!

- 如果电池组泄漏液体、冒烟或有异味，应立即停止使用并远离火源。否则可能引起火灾。
- 在美国，用过的锂离子电池应该退回到您购买这台机器的商店。(仅限美国)
- 妥善处置锂离子电池
- 不要操作损坏或泄漏的锂离子电池。
- 请小心不要将电池组落在脚上以免受伤。

1 按下电池杆[1]打开电池盖[2]。



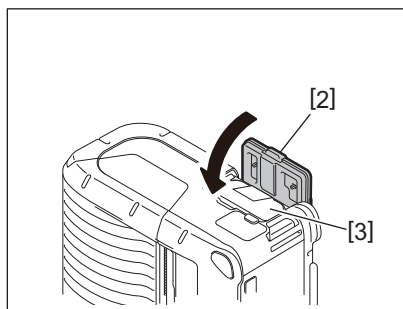
2 将电池组[3]完全插入打印机。



3 电池组[3]被电池盖[2]锁定。

注意

注意电池组[3]的方向。



注意

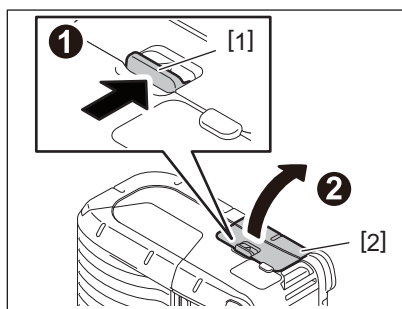
- 请务必仅使用为打印机B-FP2D系列电池组设计和制造的电池组：
B-FP803-BTH-QM-R
- 打开包装时，所提供电池组的电池电量未充满。使用可选的电池充电器为电池组充电，或将电池组装入打印机并在使用之前连接可选适配器。
 - 1槽电池充电器(B-EP800-CHG-QM-R)
 - 6槽电池充电器(B-EP800-CHG6-QM-R)
 - 交流适配器(B-FP800-AC-QM-S)
 - 1槽座充充电器(B-FP802-CR-QM-S)
 - 4槽座充充电器(B-FP802-CR4-QM-S)
 - 直流插座适配器(B-FP800-DCJA-QM-R)
- 使用1插槽座充充电器时，可以在充电时打印。
- 使用4插槽座充充电器时，无法在充电时打印。

小心!

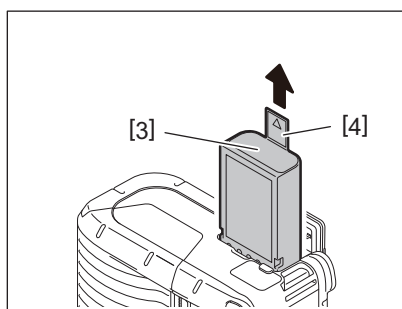
请勿将上述设备以外的任何设备连接到打印机。

6. 拆除电池组

- 1 按下电池杆[1]打开电池盖[2]。



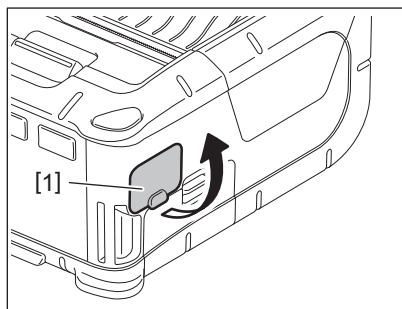
- 2 拉动卡舌[4]以从打印机上拆除电池组[3]。



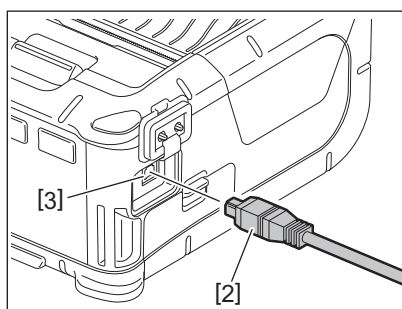
7.使用可选适配器为电池组充电

使用可选的交流适配器、点火器适配器或直流适配器为打印机中的电池组充电。

1 打开盖板[1]。



2 将电源适配器电缆[2]连接到DCIN连接器[3]中。

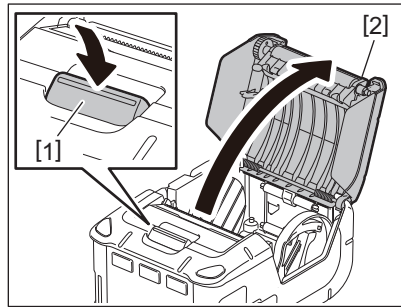


注意

- 有关详细信息，请参阅相应可选适配器的用户手册。
- 当使用可选的电池充电器为电池组充电时，请参阅用户手册以了解相应的电池充电器型号。

8. 安装纸卷筒

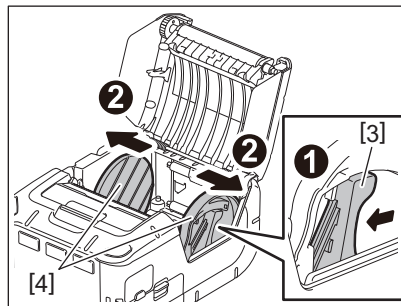
- 1 按下顶盖打开按钮[1]打开顶盖[2]。



小心!

打印之后，打印头会立即变热。在装入纸卷筒之前，让打印头冷却。

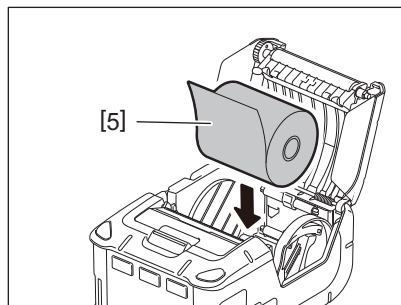
- 2 将导纸杆[3]向操作面板侧移动，纸张导板[4]向外移动。



注意

在未解锁导纸杆的情况下，请勿移动纸张导板。这可能导致纸张导板断裂。

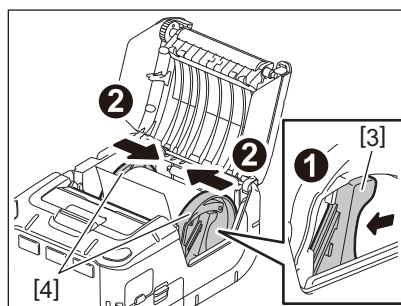
- 3 将纸卷筒[5]放入打印机。



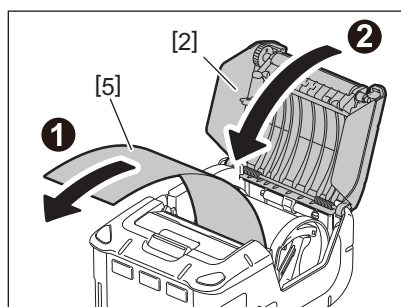
注意

- 使用撕裂杆工作时小心。边缘很锋利。
- 本打印机只能使用外部缠绕纸卷筒。

4 将导纸杆[3]向操作面板侧移动。将纸张导板[4]调整到纸卷筒宽度。



5 将纸卷筒[5]的上边缘拉向操作面板侧。拆下纸卷筒的松弛部分并关闭顶盖[2]。



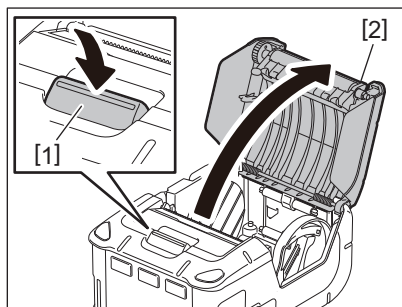
注意

- 仅使用东芝泰格公司认可的纸张。东芝泰格公司对因使用其它纸张而导致的打印结果不承担任何责任。
- 订购纸张时，请联系最近的东芝泰格代表。

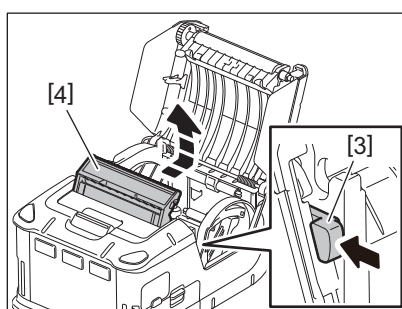
9.使用剥离单元前

在剥离模式下发布标签时，在装入纸卷筒之前拉出剥离辊。

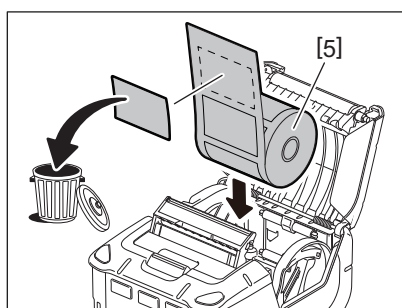
- 1 按下顶盖打开按钮[1]打开顶盖[2]。



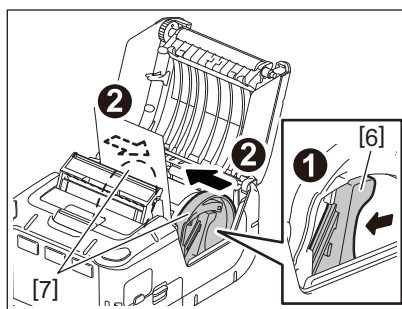
- 2 以箭头所示方向按下锁定杆[3]。剥离单元[4]出来。



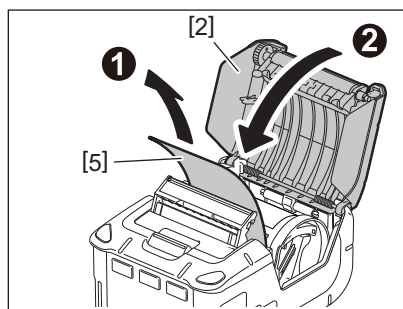
- 3 请参阅上一頁的“安装纸卷筒”并设置纸卷筒[5]。
剥离一张标签并丢弃。



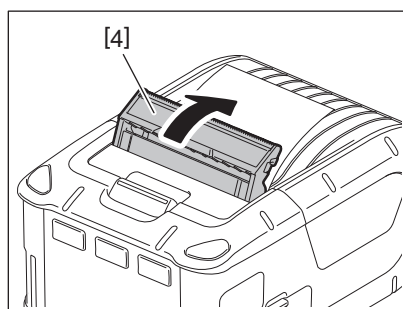
- 4 将导纸杆[6]向操作面板侧移动。将纸张导板[7]调整到纸卷筒宽度。



5 将纸卷筒[5]的上边缘拉向操作面板侧。拆下纸卷筒的松弛部分并关闭顶盖[2]。



6 关闭剥离单元[4]。

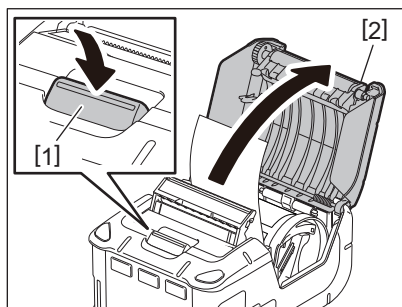


注意

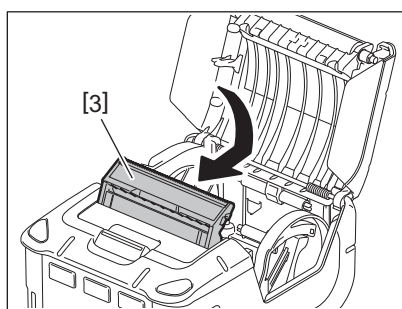
- 不要用力拉剥离辊的中心。这可能导致剥离辊断裂。
- 不要强行拉出剥离辊或将其推入打印机。这可能导致剥离辊断裂。
- 使用撕裂杆工作时小心。边缘很锋利。

■ 如何收起剥离辊

1 按下顶盖打开按钮[1]打开顶盖[2]。



2 轻轻按下剥离辊[3]并按箭头所示方向将其推入打印机，直到发出咔嚓声。



注意

- 不要用力拉剥离辊的中心。这可能导致剥离辊断裂。
- 不要强行拉出剥离辊或将其推入打印机。这可能导致剥离辊断裂。
- 使用撕裂杆工作时小心。边缘很锋利。

10.如何连接附件

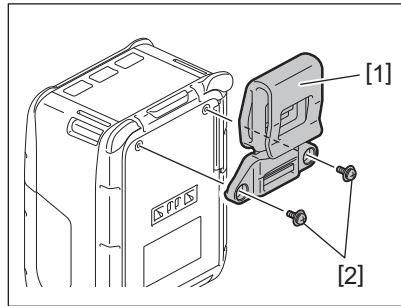
小心!

- 将打印机固定在腰上或将其吊在肩上时，应注意不要掉落打印机。
- 要将打印机固定在皮带上，其宽度不应超过40毫米。使用其它皮带可能会导致打印机脱落。

■ 皮带夹

如果要在皮带上使用打印机，请首先将提供的皮带夹固定到打印机的后部。

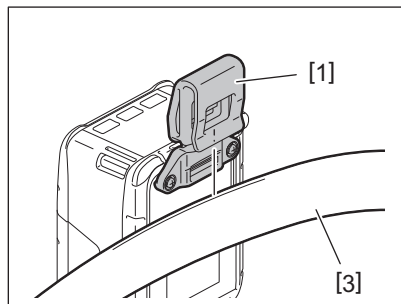
1 用两个螺丝（M-3x8） [2]将皮带夹[1]固定到打印机背面。



注意

仅使用提供的螺丝固定皮带夹。使用其它螺丝可能会损坏打印机内部。

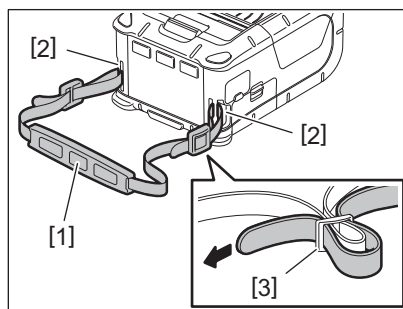
2 将皮带夹[1]固定到皮带[3]上。



■ 肩带（可选）

按照以下步骤将可选肩带（B-EP900-SS-QM-R）固定到打印机上。

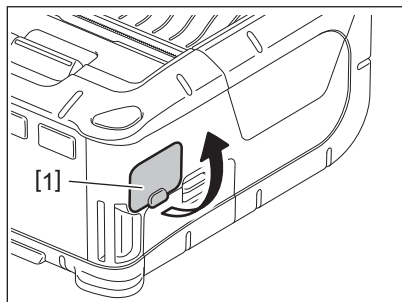
- 1 将肩带[1]的任一端穿过打印机前面的皮带槽[2]。
- 2 将肩带的末端[1]穿过皮带扣[3]。滑动皮带扣[3]以调整肩带[1]的长度。
- 3 对肩带[1]的另一端重复上述步骤。



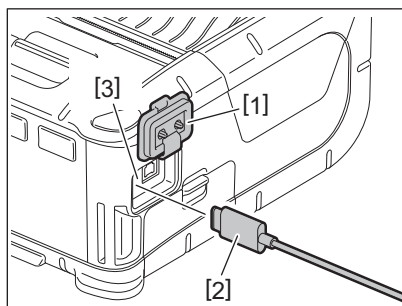
11.数据发送

■USB

- 1 打开主机电脑并启动系统。
- 2 启动打印机并打开盖子[1]。



- 3 将USB电缆[2]连接至USB端口[3]。



- 4 连接USB电缆到主机电脑。
- 5 将数据从主机电脑发送到打印机。

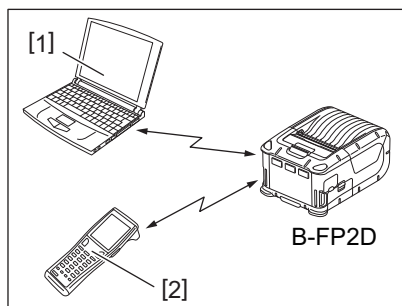
注意

- 有关USB电缆的详细信息，请咨询最近的东芝泰格代表。
- 断开USB电缆时，请按照主机电脑系统的说明进行操作。

■ 无线

- 1 使用蓝牙时，请确保打印机放置在主机电脑3米以内。如果是无线局域网，请将打印机放在无线覆盖区域内。
- 2 启动打印机和主机电脑。将数据从主机电脑发送到打印机。

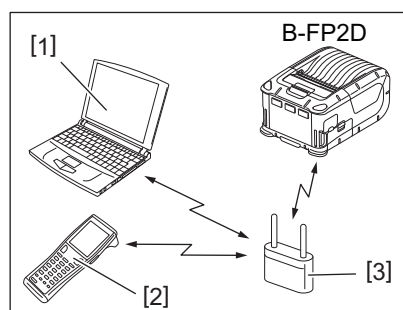
1. 主机电脑
(通过蓝牙)
2. 手持终端
(通过蓝牙)



注意

- 操作打印机前，请务必阅读无线通信设备操作注意事项。
- 确认打印机和主机电脑之间没有障碍物。障碍物可能导致通信故障。

无线电连接受操作环境的影响。尤其是金属障碍物、金属粉末或金属墙封闭的位置可能会妨碍正确的通信。
有关接入点的安装位置，请咨询最近的东芝泰格代表。



1. 主机电脑
2. 手持终端
3. 接入点

12. 日常维护

若要保持打印机的高性能质量，请定期清洁打印机。

小心！

- 不要用锋利的物体清洁打印头或各种滚筒。这可能导致打印失败或打印机故障。
- 切勿使用任何挥发性溶剂，包括稀释剂和苯。这可能导致打印失败或打印机故障。
- 请勿赤手直接触摸打印头元件。否则静电放电会损坏打印头。
- 打印之后，打印头会立即变热。在进行任何维护之前先让其冷却。

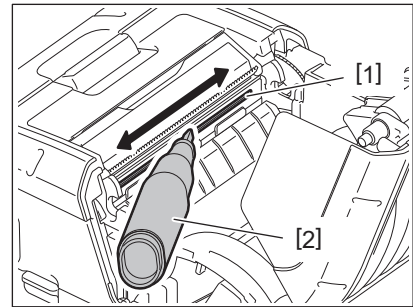
■ 打印头

用打印头清洁笔[2]擦拭打印头元件[1]。

使用一两个无线条标签纸卷筒后，擦掉打印头上残留的胶水污垢。

注意

使用撕裂杆工作时小心。边缘很锋利。

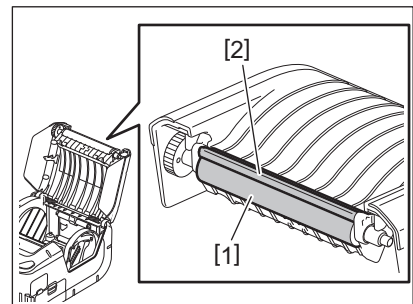


■ 滚筒和带轴

转动滚筒[1]时，用蘸有无水乙醇的软布擦拭。

转动带轴[2]时，用蘸有无水乙醇的软布擦拭。

以同样的方式清洁无线条标签套件（B-FP902-LL-QM-S）的滚筒。清洁应在使用一个或两个无线条标签纸卷筒后进行。

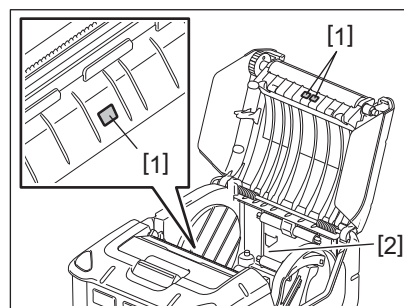


■ 纸传感器窗口和纸张通道

用市售柔软干燥的刷子清除纸传感器窗口[1]上的灰尘或污垢。

用柔软的干布擦拭纸张通道[2]。

使用一两个无线条标签纸卷筒后，擦掉纸张导板上残留的胶水污垢。

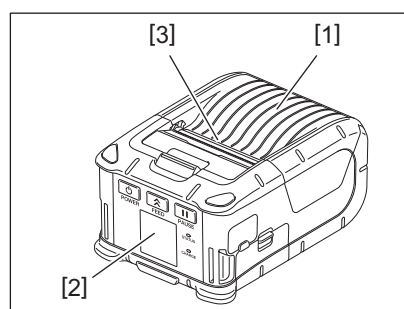


■ 顶盖和操作面板

转动盖板和操作面板窗口[2]时，用蘸有无水乙醇的软布擦拭。

用蘸有无水乙醇的棉签从纸张出口[3]去除残留的胶水污垢。

使用一两个无线条标签纸卷筒后，擦掉顶盖[1]或纸张出口[3]上残留的胶水污垢。



13.故障排除

操作过程中出现问题时，请检查以下故障排除指南并采取建议的纠正措施。

当已执行以下解决方案但问题仍然存在时，不要尝试自行修理。关闭打印机，移除电池组。然后联系东芝泰格服务代表寻求帮助。

如果显示错误信息

当显示错误信息时，按照相应的说明并按 [暂停] 按钮。错误将被清除。

错误信息	原因	解决办法
通信错误	通信过程中发生奇偶性或帧错误。	切断电源并重新接通。再次将数据从主机电脑发送到打印机。如果问题再次出现，请关闭电源并联系东芝泰格服务代表。
卡纸	纸卷筒未正确安装。	正确装入纸卷筒。
	打印机卡纸了。	取出卡纸并正确装入纸卷筒。按下[暂停]按钮。
	纸卷筒未正确送纸。	正确安装纸卷筒并按下[暂停]按钮。
	反射传感器未检测到黑色标记。	正确安装带有黑色标记的纸卷筒并按下[暂停]按钮。
	透射传感器检测不到标签之间的间隙。	装入正确的纸卷筒。如果问题再次出现，请设置阈值。
无纸	打印机的纸卷筒用完了。	安装新的纸卷筒并按下[暂停]按钮。
盖板打开	顶盖打开	合上顶部盖板。
打印头错误	打印头元件的一部分损坏。	关闭打印机，联系东芝泰格服务代表更换打印头。
闪存写入错误	发生闪存写入错误。	切断电源并重新接通。再次将数据从主机电脑发送到打印机。如果问题再次出现，请关闭电源并联系东芝泰格服务代表。
格式错误	发生闪存格式错误。	切断电源并重新接通。再次将数据从主机电脑发送到打印机。如果问题再次出现，请关闭电源并联系东芝泰格服务代表。
闪存满	闪存没有足够的空间存储数据。	切断电源并重新接通。重新格式化存储器以释放空间，然后再次将数据从主机电脑发送到打印机。如果问题再次出现，请关闭电源并联系东芝泰格服务代表。
电池电量不足	剩余电池电量不足。	关闭电源，用充满电的电池组更换电池组。
打印头温度过高	打印头温度达到工作温度上限。	停止打印，等待打印机自动恢复。如果问题再次出现，请关闭电源并联系东芝泰格服务代表。
环境温度错误	环境温度达到工作温度上限。	停止打印，直到环境温度降到打印机工作温度范围内。
电池温度错误	电池非常热。	关闭打印机。如果已连接，请断开电源适配器。等待直到电池温度降到打印机工作温度范围内。

错误信息	原因	解决办法
高压错误	电池电压异常。	关闭打印机。拆除电池组，重新安装，并再次打开打印机，如果问题再次出现，请关闭电源并联系东芝泰格服务代表。
充电错误	对电池组充电时检测到错误。	这可能是电池寿命到了。更换新的电池组。
命令错误举例 PC001;0A00,0300,	当发生命令错误时，LCD的上线最多显示16个字母数字或符号。	切断电源并重新接通。再次将数据从主机电脑发送到打印机。如果问题再次出现，请关闭电源并联系东芝泰格服务代表。
其它错误信息	发生硬件或软件故障。	切断电源并重新接通。如果问题再次出现，请关闭电源并联系东芝泰格服务代表。

* 未打印标签的数量 1 到 9999 (标签单位)

打印机不能正常工作时

如果出现以下症状，检查各点并采取纠正措施。

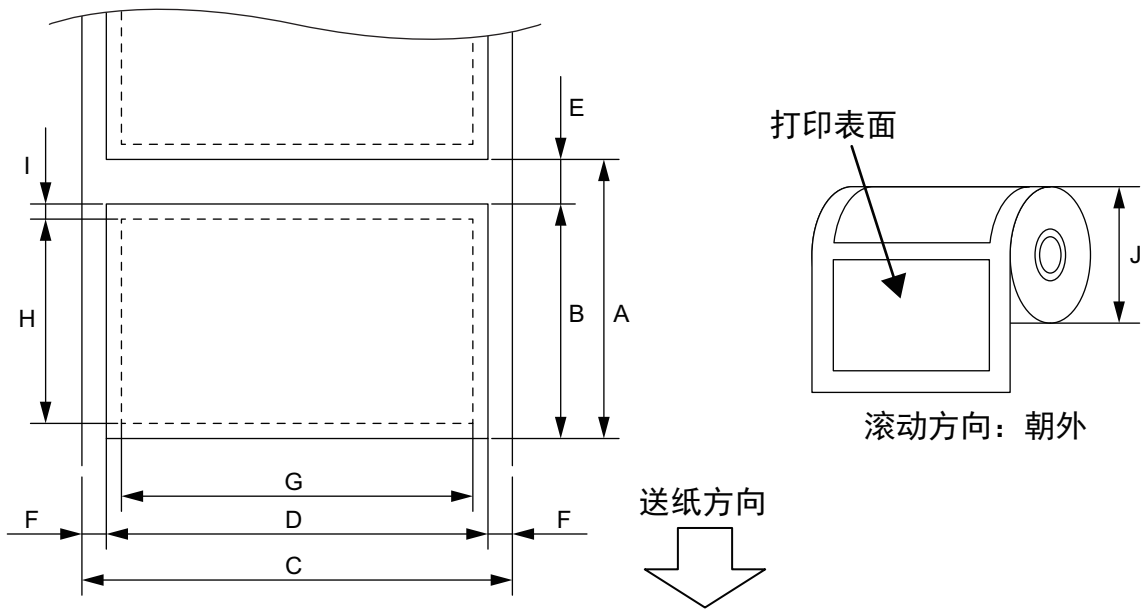
故障现象	检查点（原因）	解决办法
按[电源]按钮，打印机无法打开。	电池组未正确安装。	装入充满电的电池组。
电池组充满电，但工作时间短。	电池寿命到了。	装入充满电的新电池组。
打印机无法通过USB进行通信。	打印机未处于启动状态。	启动打印机。
	打印机通过无线通信进行通信。	终止无线通信。
	纸张模式不正确。	选择正确的纸张模式。
打印机无法通过蓝牙进行通信。	打印机未处于启动状态。	启动打印机。
	到主机电脑的距离太远。	将打印机置于距离主机电脑3米以内。
	打印机在有噪音或干扰的地方使用。	避免在此类地方使用。
	主机电脑上的打印机地址设置不正确。	在主机电脑上设置正确的打印机地址。
	纸张模式不正确。	选择正确的纸张模式。
打印机无法通过无线局域网进行通信。	打印机未处于启动状态。	启动打印机。
	到主机电脑的距离太远。	将打印机置于无线覆盖区域内。
	障碍物阻挡了无线电波。	在没有障碍物的地方使用打印机。
	打印机在有噪音或干扰的地方使用。	避免在此类地方使用。
	主机电脑上的打印机地址设置不正确。	在主机电脑上设置正确的打印机地址。
	接入点或主机电脑的频道设置不正确。	避免使用干扰相邻接入点的频道。
	纸张模式不正确。	选择正确的纸张模式。
打印输出太轻。 打印机收到打印数据，但不打印。	打印头脏污。	清洁打印头。
	纸卷筒未正确安装。	正确装入纸卷筒。
	所用的纸卷筒已超过有效使用期限。	装入新的纸卷筒。
	纸张不是东芝泰格认可的纸张	仅使用东芝泰格公司认可的纸张。
打印机收到打印数据，但不打印。	状态灯亮起或闪烁。	清除错误。
	纸卷筒未正确安装。	正确装入纸卷筒。

14. 打印机规格

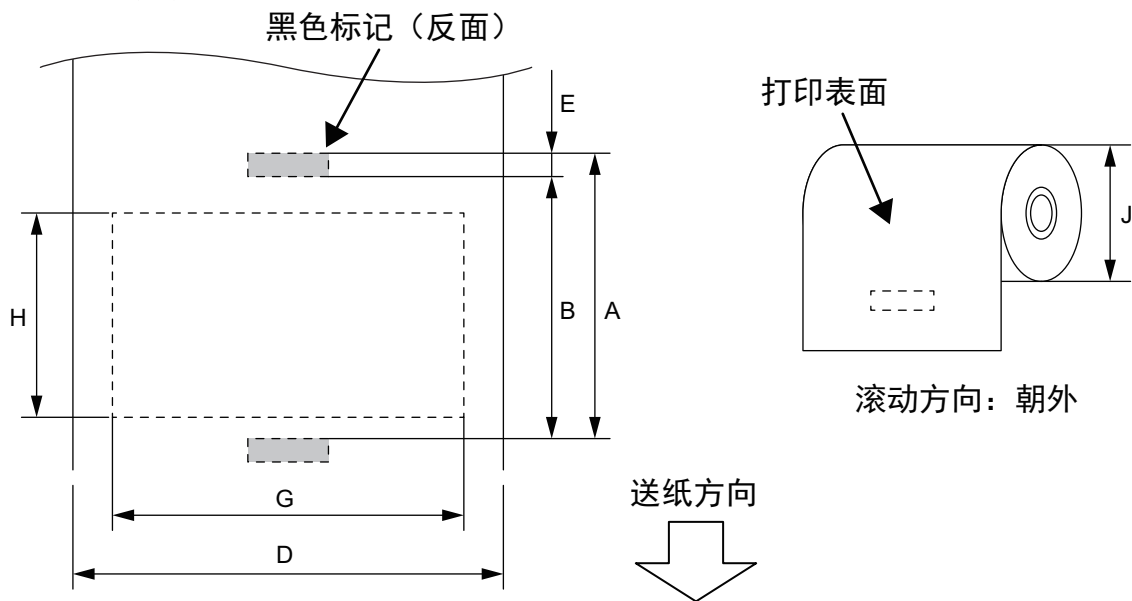
型号	B-FP2D-GH30-QM-S	B-FP2D-GH50-QM-S
纸张类型	标签、标记、收据、无线条标签	
打印方法	热敏式	
分辨率	203dpi (8dots/mm)	
打印速度	最高6英寸/s (152.4 mm/s) (取决于工作环境、打印条件、电池状况等)	
有效打印宽度	54 mm (2英寸)	
纸张模式	批量、剥离	
条码	UPC-A/E, EAN8/13, UPC-A/E add on 2&5, EAN-8/13 add on 2&5, Code39, Code93, Code128, EAN128, NW7, MSI, Industrial 2 of 5, ITF, Postnet, RM4SCC, KIX-code, GS1 Databar	
二维码	Data Matrix, PDF417, Maxicode, QR code, Micro PDF417, Micro QR, GS1 Data Matrix, Aztec	
字体	位图: 字母数字25种类型, 简体中文 24x24(GB18030), 日本哥特式 16x16, 24x24, Mincho 32x32 轮廓: 5种类型 Open type字体: Noto Hans Sans (CJK)	
LCD	TFT彩色液晶显示器, 带背光的128x128点	
电池	7.2V 2500mAh (标称容量) 锂离子电池	
尺寸	97 (W) x 130 (D) x 69 (H) mm (不包括突出部分)	
重量 (含电池组)	462 g	469 g
工作温度	-15°C至40°C (5°F至104°F)	
工作湿度	20~80% RH (无冷凝)	
充电温度	交流适配器: 0°C至40°C (32°F至104°F)	
存储器	Flash ROM: 128 MB, SDRAM: 32 MB	
接口	Bluetooth V2.1+EDR	Bluetooth V2.1+EDR 无线局域网(IEEE802.11a/b/g/n)
	USB2.0连接器USB-TypeC	
NFC	ISO/IEC14443 Type A, NFC Forum Type 2, 144字节	
纸张传感器	标签间隙 黑色标记 纸端 剥离	
选项	1槽电池充电器(B-EP800-CHG-QM-R) 6槽电池充电器(B-EP800-CHG6-QM-R) 交流适配器(B-FP800-AC-QM-S) 1槽座充电器(B-FP802-CR-QM-S) 4槽座充电器(B-FP802-CR4-QM-S) 肩带(B-EP900-SS-QM-R) 备用电池组(B-FP803-BTH-QM-R) 无衬板套件(B-FP902-LL-QM-S) 手提箱(B-FP902-CC-QM-S) 直流插座适配器(B-FP800-DCJA-QM-R)	

15. 纸张规格

<标签>



<标签/收据>



项目	纸张类型	标签		收据		无内衬*1
	模式	批量	带	有黑色标记	无黑色标记	
A 标签间距	最小值	10.0	13.0	10.0	10.0	16.0
	最大值	999.9	67.0	999.9	-	-
B 标签长度	最小值	7.0	10.0	7.0	-	-
	最大值	996.9	60.0	996.9	-	-
C 衬纸宽度	最小值	26.0		-		-
	最大值	58.0		-		-
D 标签宽度	最小值	24.0		-		-
	最大值	58.0		-		-
D 纸张宽度	最小值	-		24.0		32.0
	最大值	-		58.0		58.0
E 标签到标签的间隙	最小值	3.0		-		-
	最大值	7.0		-		-
E 黑色标记长度	最小值	3.0			-	-
	最大值	7.0			-	-
F 垂直间隙宽度	最小值	1.0		-		-
	最大值	7.0		-		-
G 有效打印宽度	最大值	54.0				
H 有效打印长度	最大值	995.0	58.0	995.0	-	-
I 不可打印区域		距离上/下标签边缘1.0			-	距离上标签边缘6.5 距离下标签边缘1.0
J 外辊直径	最大值	φ60.0				
	滚动方向	仅限于外部				

*1 使用无线条纸张需要无衬板套件 (选购件: B-FP902-LL-QM-S)。使用无线条纸张时, 请联系当地经销商咨询。

16. 纸卷筒的维护/处理

小心!

务必仔细阅读并理解供应的手册。仅使用符合指定要求的纸张。使用非指定纸张可能会缩短打印头的使用寿命，并导致条形码可读性或打印质量出现问题。应小心处理所有纸卷筒，以免损坏纸卷筒或打印机。仔细阅读以下指南。

- 不要将纸卷筒存放超过制造商建议的保质期。
- 存放纸卷筒时以平的一端着地。不要以弯曲面着地。这可能会使该面变平，导致纸张前进不稳定和打印质量差。
- 将纸卷筒存放在塑料袋中，打开后务必重新密封。无保护的纸卷筒可能会变脏，灰尘和灰尘颗粒的额外磨损会缩短打印头的寿命。
- 将纸卷筒存放在阴凉干燥的地方。避免存放在可能接触阳光直射、高温、高湿度、灰尘或气体的地方。
- 用于热敏打印的热敏纸的规格不得超过 $\text{Ca}^{++}800 \text{ ppm}$, $\text{Na}^+800 \text{ ppm}$, $\text{K}^+800 \text{ ppm}$ 和 $\text{Cl}^-600 \text{ ppm}$ 。
- 预印标签上使用的某些墨水可能含有缩短打印头产品寿命的成分。不要使用含有碳酸钙 (CaCO_3) 和高岭土 (Al_2O_3 、 2SiO_2 、 $2\text{H}_2\text{O}$) 等硬物质的墨水预印的标签。

如需更多信息，请联系当地经销商或纸卷筒制造商。

便携式打印机

用户手册

B-FP2D-GH30-QM-S

B-FP2D-GH50-QM-S

Toshiba Tec Corporation

1-11-1, OSAKI, SHINAGAWA-KU, TOKYO, 141-8562, JAPAN

© 2019-2022 东芝泰格公司版权所有

PRINTED IN INDONESIA
Ver04 F BU21000400-CN