

**TOSHIBA**

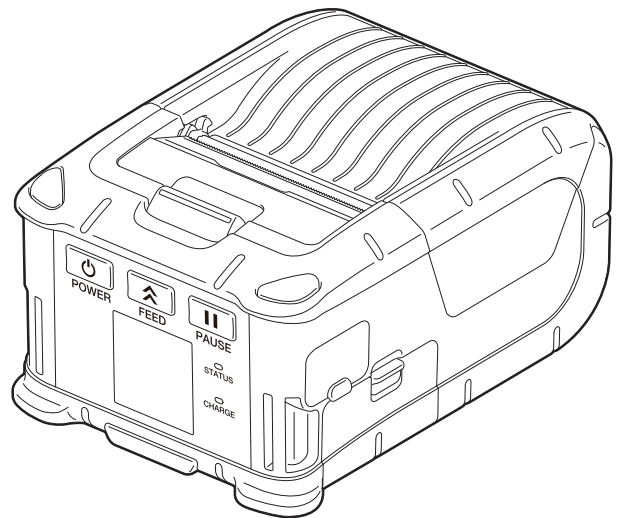
**Bärbar skrivare**

# **Bruksanvisning**

---

**B-FP2D-GH30-QM-S**

**B-FP2D-GH50-QM-S**



# INNEHÅLL

---

<b>1. Försiktighetsåtgärder .....</b>	<b>3</b>
<b>2. Artikelnamn .....</b>	<b>10</b>
<b>3. Tillbehör .....</b>	<b>11</b>
<b>4. Funktioner för manöverpanel .....</b>	<b>12</b>
<b>5. Laddning av batteripaketet .....</b>	<b>14</b>
<b>6. Avlägsnande av batteripaketet .....</b>	<b>16</b>
<b>7. Ladda batteripaketet med en extra adapter .....</b>	<b>17</b>
<b>8. Fylla på materialrullen .....</b>	<b>18</b>
<b>9. Innan skalenheten används .....</b>	<b>20</b>
Så här sätter man i avskalningsrullen .....	22
<b>10. Så här fäster man tillbehören.....</b>	<b>23</b>
Bältesklämma .....	23
Axelrem (tillval) .....	24
<b>11. Dataöverföring .....</b>	<b>25</b>
USB .....	25
Trådlöst .....	26
<b>12. Dagligt underhåll .....</b>	<b>27</b>
Skrivhuvud .....	27
Vals och axelremsan .....	27
Fönster för materialsensor och materialväg .....	28
Övre lucka och manöverpanelen .....	28
<b>13. Felsökning.....</b>	<b>29</b>
<b>14. Skrivarspecifikation.....</b>	<b>32</b>
<b>15. Specifikation av pappersmaterial.....</b>	<b>33</b>
<b>16. Skötsel/hantering av materialrullen.....</b>	<b>35</b>



# 1. Försiktighetsåtgärder

---

## **CE-överstämmande**

Denna produkt har CE-märkts i överensstämmelse med bestämmelserna i tillämpliga EU-direktiv för denna produkt och de elektriska tillbehören.

Ansvaret för CE-märkning ligger hos Toshiba Tec Germany Imaging Systems GmbH, Carl-Schurz-Str. 7, 41460 Neuss, Tyskland, telefon +49-(0)-2131-1245-0.

För en kopia av tillhörande CE-försäkran om överensstämmelse, kontakta din återförsäljare, Toshiba Tec Germany Imaging Systems GmbH eller Toshiba Tec Corporation.

## **FCC-meddelande**

Utrustningen har testats och befunnits uppfylla kraven för en digital klass A-enhet i enlighet med del 15 i FCC-reglerna. Dessa krav är utformade för att ge rimligt skydd mot skadliga störningar när utrustningen används i en kommersiell miljö. Utrustningen genererar, använder och kan utstråla radiofrekvent energi och om den inte installeras och används i enlighet med bruksanvisningen kan den orsaka störningar på radiokommunikation. Användning av utrustningen i ett bostadsområde kommer sannolikt att orsaka störningar, i vilket fall användaren måste korrigera störningen på egen bekostnad.

Vissa modeller av denna produkt (t.ex. MBH7BTZ42 och RS9113DB) är utrustade med en trådlös kommunikationsapparat. Se till att du läst de medföljande Försiktighetsåtgärder för hantering av trådlösa kommunikationsapparater innan denna produkt används.

## **Obs!**

När du köper gränssnittskablar på marknaden, måste skärmade kablar väljas och användas.

**Produkten är avsedd för kommersiell användning och är inte konsumentprodukt.**

### **VAR FÖRSIKTIG!**

- Använd endast Toshiba Tec-batteripaket som är utformade och tillverkade för användning med den specifika skrivarmodellen. Batteriet som används med denna enhet kan orsaka en risk för brand eller kemiska brännskador vid felaktig hantering. Ta inte isär, värm inte över +50 °C eller förbränn. Byt endast ut batteriet med ett från B-FP2D-serien. Det finns en risk för brand eller explosion om batteriet ersätts med en felaktig typ.  
B-FP2D-GH30-QM-S/B-FP2D-GH50-QM-S → B-FP803-BTH-QM-R
- Kassera använt batteri omgående. Förvara oåtkomligt för barn. Demontera och kasta inte batteriet i eld.
- När en extern strömkälla, som en AC-adapter ansluts till skrivaren, använd INTE någon enhet annan än den exklusiva enheten.

AC-adapter: B-FP800-AC-QM-S (Modell: FSP065-RBBN3)



Denna produkt är märkt i enlighet med kravet om avfall som utgörs av eller innehåller elektriska eller elektroniska produkter – WEEE.

Användningen av symbolen anger att produkten inte får kastas som osorterat avfall utan måste samlas in separat. Genom att säkerställa att produkten hanteras på rätt sätt bidrar du till att förebygga eventuella negativa konsekvenser för miljön och för människors hälsa, vilket annars kan orsakas av olämplig avfallshantering av produkten.

För mer detaljerad information om återtagande och återvinning av produkten, kontakta leverantören där du köpt produkten.



Denna symbol gäller endast för EU:s medlemsländer

Batterianvändare får inte slänga batterierna som osorterat allmänavfall, utan de ska behandlas ordentligt.

## **Försiktighetsåtgärder vid hantering av trådlösa kommunikationsapparater**

**Bluetooth®-modul: MBH7BTZ42**

**Trådlös LAN-modul: RS9113DB**

### **Varumärke**

Bluetooth är ett registrerat varumärke som ägs av Bluetooth SIG, Inc. och används av Toshiba Tec Corporation under licens.

### **Varningar**

#### **Allmänt**

För alla länder och områden

Denna produkt är en trådlös kommunikationsapparat och användningen av denna produkt är begränsad till följande länder och områden. Om produkten används i andra länder eller områden än de som anges nedan kan du straffas i enlighet med lagarna i de länderna eller områdena.

USA, Kanada, Chile, Mexiko, Österrike, Belgien, Bulgarien, Kroatien, Cypern, Tjeckien, Danmark, Estland, Finland, Frankrike, Tyskland, Grekland, Ungern, Irland, Italien, Lettland, Litauen, Luxemburg, Malta, Nederländerna, Polen, Portugal, Rumänien, Slovakien, Slovenien, Spanien, Sverige, Storbritannien, Schweiz, Norge, Island, Liechtenstein, Australien, Nya Zeeland, Kina, Korea, Taiwan, Hong Kong, Malaysia, Turkiet, Singapore, Vietnam, Indien, Sydafrika, Ryssland

#### **För USA**

Denna enhet överensstämmer med del 15 i FCC-reglerna. Användning är föremål för följande två villkor:

- (1) Denna enhet kan orsaka skadlig störning, och
- (2) Denna enhet måste acceptera all mottagen störning, inklusive störningar som kan orsaka oönskad användning.

Ändringar eller modifieringar som inte uttryckligen har godkänts av tillverkaren för överensstämmelse kan upphäva användarens rätt att använda utrustningen.

#### **För Kanada**

Denna enhet innehåller licensbefriade sändare som överensstämmer med Kanadas Innovation, Science and Economic Development licensbefriade RSS(s).

Användningen är föremål för följande två villkor:

- (1) Denna enhet kan orsaka skadlig störning.
- (2) Denna enhet måste acceptera all mottagen störning, inklusive störningar som kan orsaka oönskad användning.

L'émetteur exempt de licence contenu dans le présent appareil est conforme aux CNR d'Innovation, Sciences et Développement économique Canada applicables aux appareils radio exempts de licence.

L'exploitation est autorisée aux deux conditions suivantes:

- (1) L'appareil ne doit pas produire de brouillage;
- (2) L'appareil doit accepter tout brouillage radioélectrique subi, même si le brouillage est susceptible d'en compromettre le fonctionnement

För att förhindra radiostörningar på den licensierade tjänsten avses denna enhet att användas inomhus och borta från fönster för att ge maximalt skydd. Utrustning som installeras utomhus är föremål för licensiering.

Utan tillstånd, ska varje bolag, firma eller användare inte ändra frekvensen, öka effekten eller ändra egenskaper och funktioner från den ursprungliga utformningen av den certifierade lägre effektfrekvensen för elektriska maskiner.

Tillämpningen av låg effektfrekvens för elektriska maskiner ska inte påverka navigationssäkerheten eller störa en rättslig kommunikation. Om störning påträffas kommer tjänsten att dras in tills förbättringar görs och störningen inte längre existerar.

#### **För säkerhet**

Använd inte denna produkt på platser där användning kan vara förbjuden, till exempel i flygplan eller på sjukhus. Om du inte vet vilka platser där användning är förbjuden, se och följ flygbolagets eller den medicinska institutionens riktlinjer.

Flygplansinstrument eller medicinsk utrustning kan påverkas med allvarliga olyckor som följd.

Då denna produkt använder extremt låg ström jämfört med mobiltelefoner kan den omöjligen påverka pacemakers och defibrillatorer. Om det dock är troligt att denna produkt har påverkat pacemakers och defibrillatorer ska man omedelbart sluta att använda produkten och kontakta din försäljningsagent på Toshiba Tec.

Ta inte isär, modifiera eller reparera denna produkt. I sådana fall kan skador orsakas. Dessutom är modifieringar mot lagarna och förordningarna för radioutrustning. Fråga din Toshiba Tec-försäljningsagent för reparation.

#### **Försiktighetsåtgärder vid användning**

Denna produkt kommunicerar med andra enheter via radio. Beroende på installationens plats, orientering, miljö etc., kan dess kommunikationsprestanda försämrats, eller så kan enheter installerade i närheten av den påverkas.

Håll frånskilt från mikrovågsenheter.

Kommunikationsprestanda kan försämras eller ett kommunikationsfel kan inträffa på grund av radiostörningar utstrålade från mikrovågsenheten.

Eftersom Bluetooth och trådlöst LAN använder samma radiofrekvensband kan varje radiovåg störa varandra när de används samtidigt, vilket orsakar försämring av kommunikationsprestanda eller nätverksavbrott. Om det förekommer några problem med anslutningen, sluta använda antingen Bluetooth eller trådlöst LAN.

Använd inte produkten på ett metallbord eller nära ett metallobjekt.

Kommunikationsprestandan kan försämras.

#### **Modulnamn: MBH7BTZ42**

Bluetooth-version: V2.1 + EDR  
Frekvens: 2,4000 till 2,4835 GHz  
Maximal överföring: Klass 2  
Elenergi: +4 dBm (förutom antennförstärkning)  
Mottagningskänslighet: -87 dBm  
Datahastighet: 1 Mbits/s (bashastighet)/2 Mbits/s (EDR 2 Mbits/s)/3 Mbits/s (EDR 3 Mbits/s)  
Kommunikationsavstånd: 3 m/360 grader (för BA400-specifikation)  
Certifiering (modul): TELEC/FCC/IC/EN  
Antennspecifikation: Enkelpolig antenn  
Maximal förstärkning: -3,6 dBi (2,4 GHz)

#### **Modulnamn: RS9113DB**

Standard: IEEE802.11 a / b / g / n  
Frekvens: 2412 MHz to 2484 MHz/4910 MHz till 5825 MHz  
Kanalseparation: 5 MHz (2,4 GHz), 20 MHz (5 GHz)  
Kanaler: USA: 1 till 11, 36 till 48, 52 till 64, 100 till 116, 120 till 128, 132 till 140, 149 till 165  
Europa: 1 till 13, 36 till 48, 52 till 64, 100 till 140  
Antenn: PCB-spårningsantenn (inbyggd modul) vid 2,0 dBi  
Kommunikationshastighet/modulering: 802.11b: 1, 2, 5.5, 11 Mbits/s  
802.11g: 6, 9, 12, 18, 24, 36, 48, 54 Mbits/s  
802.11n: MCS0 till MCS7 med eller utan kort GI  
OFDM med BPSK, QPSK, 16-QAM och 64-QAM 802.11b med CCK och DSSS  
Mottagningskänslighet: -97 dBm  
Överföringseffekt: 18 dBm

#### **VAR FÖRSIKTIG!**

- För att undvika skador, var noga med att inte klämma eller fastna med fingrarna när du öppnar eller stänger luckan.
- Vidrör inte några rörliga delar. För att minska risken att fingrar, smycken, kläder etc. dras in i rörliga delar, slå av strömbrytaren för att stoppa rörelsen.

#### **Säkerhetssammanfattning**

Personlig säkerhet vid hantering eller underhåll av utrustningen är oerhört viktigt. Varningar och försiktighetsåtgärder som krävs för säker hantering innefattas i denna bruksanvisning. Alla varningar i bruksanvisningen och skrivna på insidan av skrivaren ska läsas igenom och förstås innan utrustningen hanteras eller underhåll utförs på den.

Försök inte att utföra reparationer på utrustningen. Om det uppstår ett fel som inte kan åtgärdas med hjälp av de förfaranden som beskrivs i bruksanvisningen stänger du av strömmen och sedan kontaktar en auktoriserad Toshiba Tec-representant för att få hjälp.

#### **Säkerhetsåtgärder**

Denna bruksanvisning (Owner's Manual) och produkterna (maskiner) som du har köpt innehåller uppgifter som måste uppfyllas för att kunna använda maskinerna på ett säkert sätt och förhindra skador för dig själv och andra samt skador på egendom. Betydelsen för dessa indikationer och symboler anges nedan. Läs dessa indikationer och lär dig känna dess innehåll innan bruksanvisningen (Owner's Manual) läses.

### **Försiktighetsåtgärder**

Följande försiktighetsåtgärder hjälper till att hålla maskinen i korrekt funktion.

- Försök att undvika platser med följande ogynnsamma förhållanden:
  - \*Temperaturer utanför de områden som anges i specifikationen
  - Hög fuktighet
  - Direkt solljus
  - Kraftiga vibrationer
- Kåpan rengörs genom att torka med en torr trasa eller en trasa som fuktats med ett mildt rengöringsmedel.  
ANVÄND ALDRIG THINNER ELLER ANDRA FLYKTTIGA LÖSNINGSMEDEL på plastkåporna.
- ANVÄND ENDAST Toshiba Tec-SPECIFICERAT material.
- FÖRVARA INTE materialen där de kan utsättas för direkt solljus, höga temperaturer, hög luftfuktighet, damm eller gas.
- Alla data som är lagrade i skrivarens minne kan gå förlorade i händelse av ett skrivarfel.
- Öppna INTE den övre luckan och batteriluckan under drift. Detta stoppar skrivarens drift.
- Skrapa INTE ytan på tryckta etiketter eller kvitton med vassa föremål.
- Se till att använda en skärmd gränssnittskabel.

### **VAR FÖRSIKTIG!**

- Denna bruksanvisning får inte kopieras, helt eller delvis, utan skriftligt tillstånd från Toshiba Tec.
- Innehållet i bruksanvisningen kan ändras utan föregående meddelande.
- Vänd dig till din lokala auktoriserade servicerepresentant beträffande eventuella frågor kring bruksanvisningen.

### **VARNING!**

Använd inte 5 GHz-bandet för kommunikation utomhus. Det är förbjudet att använda trådlösa enheter på 5 GHz-band utomhus. Använd endast 2.4 GHz-bandet för att använda trådlöst LAN för denna produkt utomhus.



**VARNING**

**Detta anger att det finns en risk för dödsfall eller allvarliga skador om maskinerna hanteras felaktigt eller i strid med denna indikation.**

- Slå av strömmen om vatten eller andra vätskor kommer in i maskinen. Fortsatt användning av maskinen under sådana förhållanden kan orsaka brand eller elektriska stötar.
- Om inneslutningen skadas när den släpps eller blir strömförande, stäng av strömmen. Fortsatt användning av maskinen under sådana förhållanden kan orsaka brand eller elektriska stötar.
- Undvik kontinuerlig exponering av direkt solljus eller höga temperaturer, eftersom det kan orsaka brand.
- Ta inte bort några kåpor eller modifiera maskinen själv. Det kan orsaka brand eller elektriska stötar.
- Undvik vatten, att använda våta händer eller rengöra med en fuktig trasa. Underlåtenhet att göra detta kan orsaka brand eller elektriska stötar.
- Torka inte maskinen med en trasa som fuktats med thinner eller andra flyktiga lösningsmedel eftersom det kan orsaka brand eller elektriska stötar.
- Använd INTE sprayrengöringsmedel innehållande brandfarlig gas för att rengöra denna produkt eftersom det kan orsaka brand.
- Använd endast specificerat batteri. Underlåtenhet att göra detta kan orsaka brand eller elektriska stötar.
- Fara för explosion om batteriet byts ut på fel sätt. Batteriet får endast bytas ut mot Toshiba Tec Corporations batteripaketmodell B-FP803-BTH-QM-R. Kassera förbrukade batterier enligt tillverkarens anvisningar.
- Demontera eller modifiera inte batteriet då det innehåller en skydds-enhet. Det kan förstöra skydds-enheten, orsaka att batteriet värms upp, exploderar eller börjar brinna.
- Torka batteriet helt om det blir vått. Att använda ett vått batteri kan orsaka brand eller elektriska stötar.
- Tänk på följande försiktighetsåtgärder när du använder batterier. Annars kan de värmas upp, explodera eller börja brinna.
  - Kasta inte batteriet i eld eller värm det i en mikrovågsugn eller ugn, etc.
  - Ladda inte batteriet med elektroderna omvända.
  - Anslut inte elektroderna med metallföremål som en ledning. Bär eller förvara inte batteriet tillsammans med metallföremål såsom halsband, hårnålar etc.
  - Stick inte in en nål i, hamra, kliv på eller tappa batteriet.
  - Löd inte batteriet.
  - Lämna inte batteriet där temperaturerna är mer än 50 °C, såsom inne i en bil eller i direkt solljus.

**VAR FÖRSIKTIG**

**Detta anger att det finns en risk för personskada eller skador på föremål om maskinerna hanteras felaktigt med denna indikation.**

- Förvara frånskilt från eld eller andra värmekällor. Underlåtenhet att göra detta kan orsaka brand eller maskinhaveri.
- Tappa inte eller ge maskinen stötar då det kan orsaka maskinhaveri. Det kan orsaka maskinhaveri.
- Då det blixtrar, stäng av och håll dig borta från maskinen då det finns risk för elektriska stötar och maskinhaveri.
- Undvik platser som utsätts för snabba temperaturförändringar då detta leder till kondens, som orsakar elektriska stötar eller maskinhaveri.
- Skada inte skrivhuvudet, valsen eller remsans rulle med ett vasst föremål. Det kan orsaka maskinhaveri.
- Vidrör eller peta inte på skrivhuvudets element med ett hårt föremål. Det kan orsaka maskinhaveri.
- Använd endast specificerade pappersmaterial. Underlåtenhet att göra detta kan orsaka maskinhaveri.
- Var noga med att stänga av maskinen innan du byter batteri, annars kan det orsaka maskinhaveri.
- Ladda inte batteriet nära flamma eller under direkt solljus. Hög temperatur kan aktivera eller skada batteriets skyddsenshet, inaktivera den elektriska laddningen eller orsaka att batteriet överhettas, exploderar eller börjar brinna.
- Ta ur batteriet om maskinen inte ska användas under en längre period. Underlåtenhet att göra detta kan orsaka maskinhaveri.
- Förvara batteriet frånskilt från flamma, en värmekälla eller andra platser där höga temperaturer förekommer. Underlåtenhet att göra det kan orsaka att det överhettas eller börjar brinna.
- Tvinga inte in batteriet i maskinen eller batteriladdaren. Det kan orsaka att batteriet överhettas, exploderar eller börjar brinna. Kontrollera om elektroden är korrekt.
- Anslut inte batteriet till ett eluttag eller ett uttag för cigarettändare, eftersom detta kan orsaka att batteriet överhettas, exploderar eller börjar brinna.
- Batterierna ur B-FP803-BTH-QM-R -serien är uteslutande avsedda för skrivare ur B-FP2D-GH-serien och får därför inte användas i andra maskiner. Det kan orsaka att batteriet skadas eller påverka batteriets prestanda och livslängd.

Importör (för EU och EFTA):

Toshiba Tec Germany Imaging Systems GmbH  
Carl-Schurz-Str. 7, 41460 Neuss, Tyskland

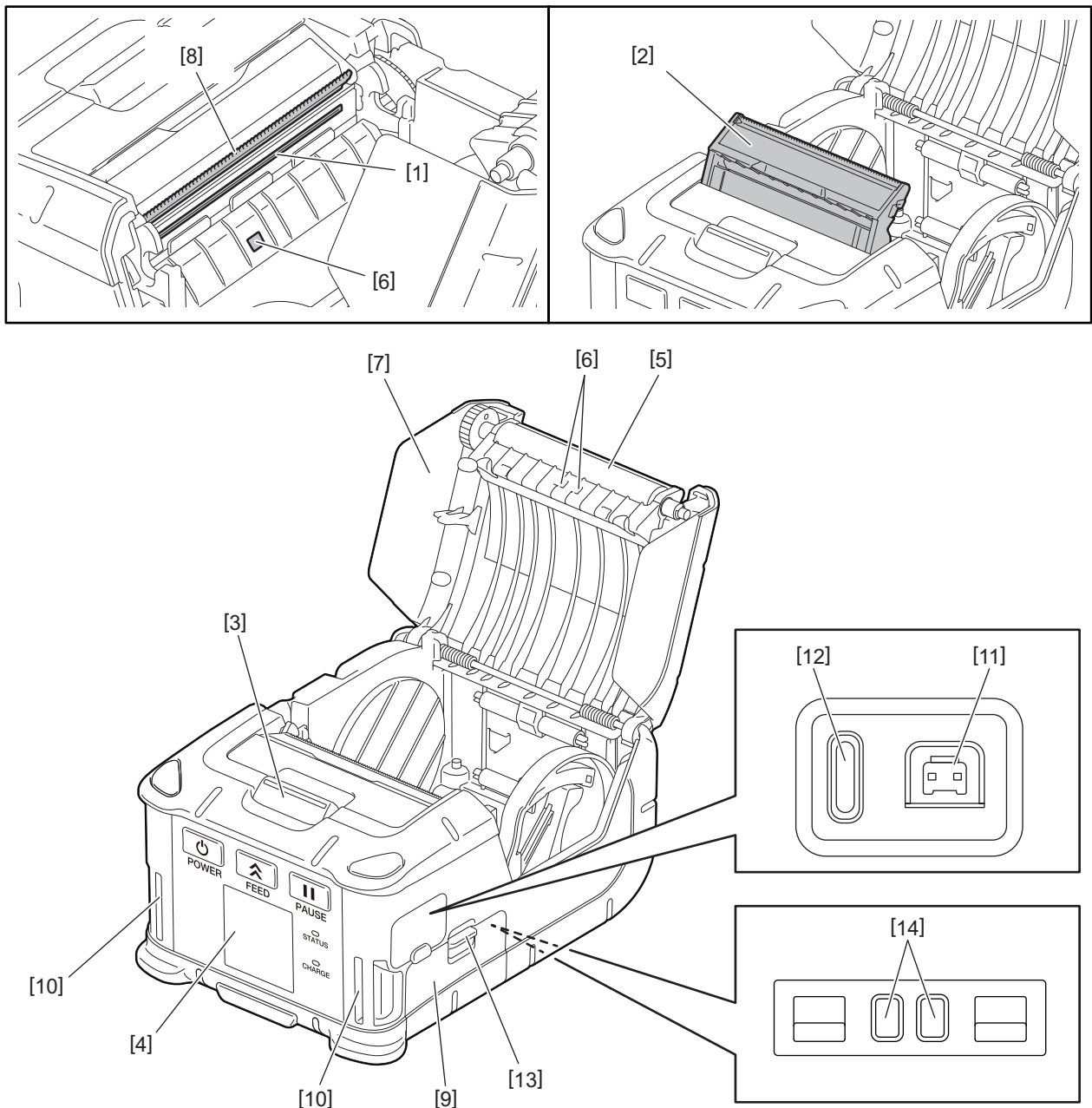
Importör (för UK):

Toshiba Tec U.K. Imaging Systems Ltd  
Abbey Cloisters, Abbey Green, Chertsey, Surrey, KT16 8RB, Storbritannien

Tillverkare:

Toshiba Tec Corporation  
1-11-1, Osaki, Shinagawa-ku, Tokyo 141-8562, Japan

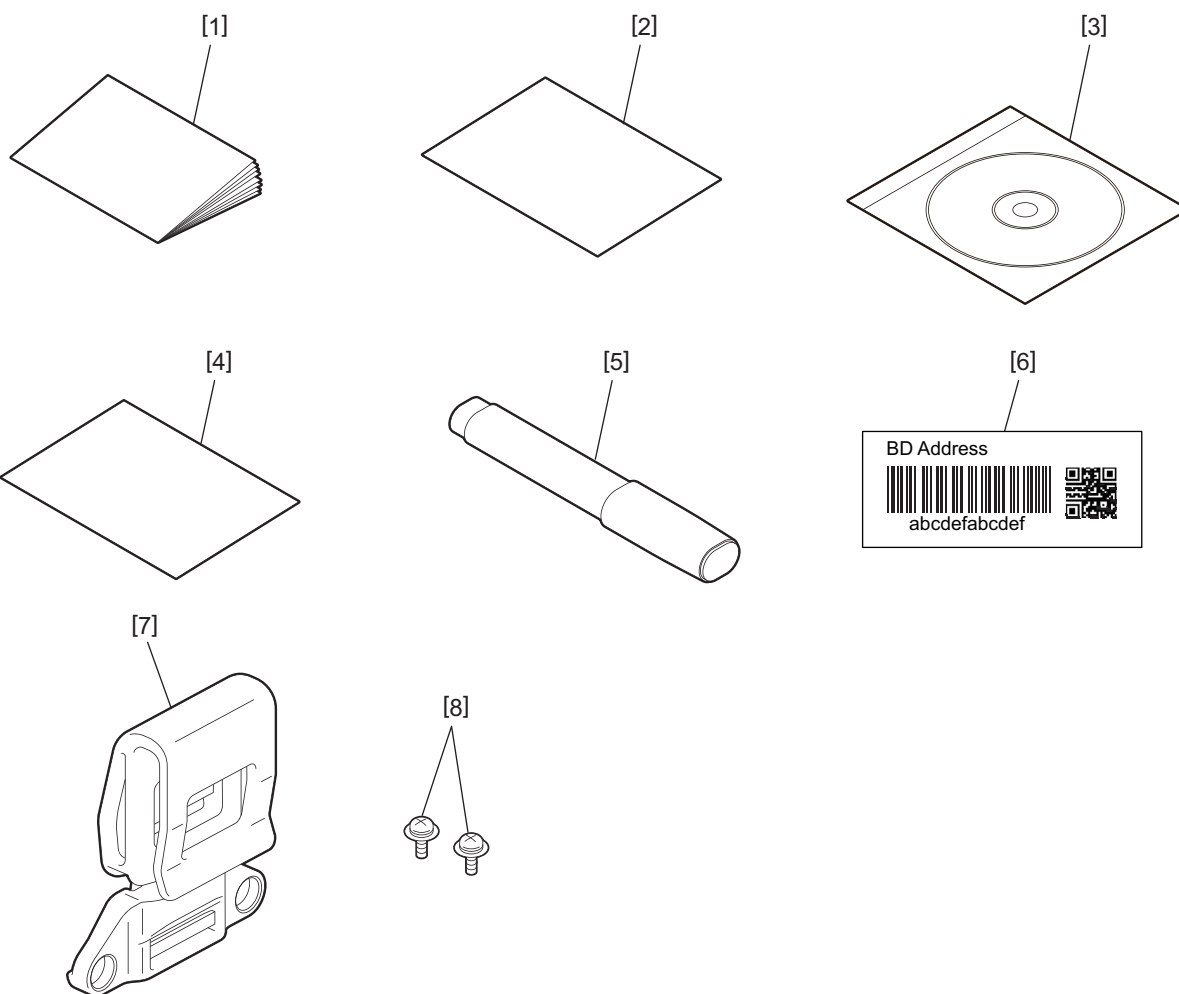
## 2. Artikelnamn



Nr	Artikelnamn	Nr	Artikelnamn
1	Skrivhuvud	11	DCIN-uttag
2	Skalenhet	12	USB-port
3	Knappen Övre luckan öppen	13	Batterispak
4	Manöverpanel	14	Laddningsterminal
5	Vals		
6	Materialsensor		
7	Övre lucka		
8	Avrivningskanten		
9	Batterilucka		
10	Remöppning		

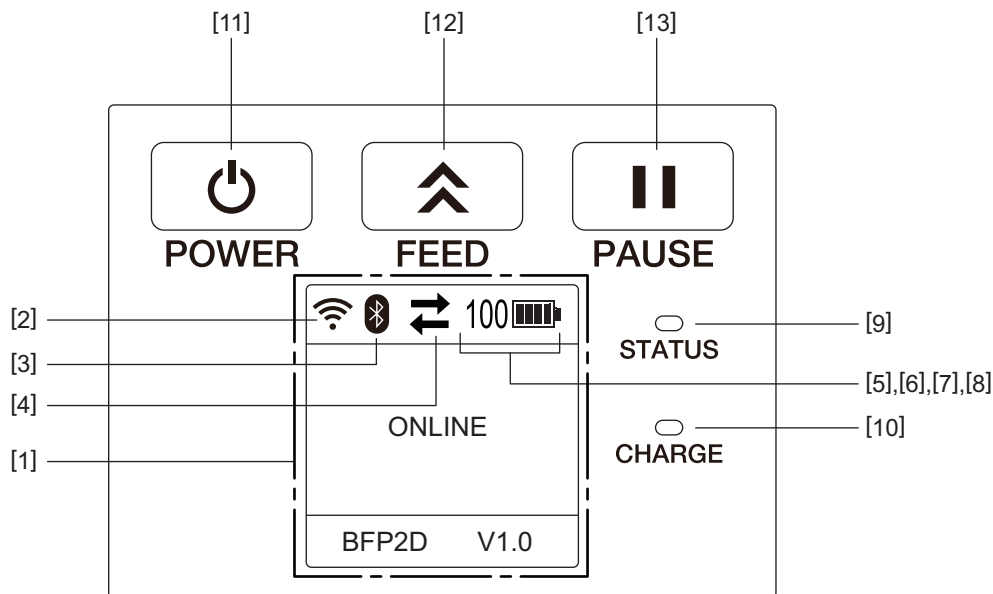
### 3. Tillbehör

---



Nr	Artikelnamn	Nr	Artikelnamn
1	Bruksanvisning	5	Rengöringsmedel för skrivhuvudet
2	Blad med säkerhetsåtgärder	6	BD-adresstikett
3	CDROM	7	Bältesklämma
4	OTF-licensguide	8	M-3x8-skruv







## 4. Funktioner för manöverpanel



### Obs!

Vidrör inte manöverpanelen med ett vasst föremål, då dess yta lätt skadas.

Nr	Namn/ikon	Funktion/användning	
[1]	LCD (Liquid Crystal Display)	Visar ikonerna för skrivarstatus, som radiointensitet, batterinivå etc. Skrivarstatus anges i alfanumeriska tecken eller symboler.	
	LCD-meddelande	ONLINE	Skrivaren är redo för ett problemkommando från värddatorn.
		PAUSE	Skrivaren är i pausläget. När skrivaren är pausad under utskrift visas antalet icke utskrivna etiketter.
		COVER OPEN	Övre lucka är öppen.
		LBL PRESENT ****	Skrivaren väntar på att den utskrivna etiketten ska tas bort från materialutgången. "****" indikerar antalet icke utskrivna etiketter.
WAITING(XXXX)	Skrivaren väntar på att batterispänningen återhämtas eller en temperaturminskning i skrivhuvudet eller motorn.		
[2]	Signalstyrka för WLAN		Anger WLAN-intensiteten i 5 nivåer
[3]	Bluetooth		Bluetooth ansluten
			Bluetooth ej ansluten
[4]	Överföring		Dataöverföring/ mottagning
			Data tas emot av skrivaren
			Data skickas till värddatorn
[5]	Vila		Detta visas när skrivaren är i strömsparläget.

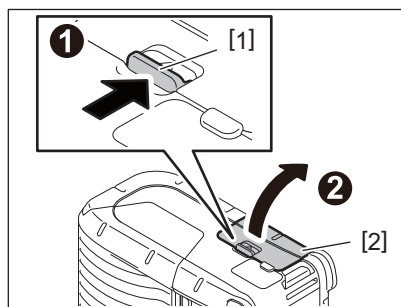
Nr	Namn/ikon	Funktion/användning				
[6]	Fel		Detta visas när ett fel inträffar i skrivaren.			
[7]	Batterinivå	100 	Anger batterinivån i 10 nivåer och procentnivå			
[8]	Varning för delar		Skrivvals nära varning			
			Anger att det är snart dags att byta skrivvals.			
			Varning för skrivvals			
			Anger tiden för byte av skrivvals.			
[9]	STATUS-lampa		<p>Lyser eller blinkar blått, rött, lila eller orange för att ange skivvarstatusen</p> <ul style="list-style-type: none"> <li>• Lyser upp i blått: Normalt tillstånd</li> <li>• Lyser upp i lila: Varning för låg batterinivå (kan fortfarande användas)</li> <li>• Lyser rött: Låg batterinivå</li> <li>• Blinkar blått: Kommunikerar eller intern behandling pågår eller en utskriven etikett väntar på att tas bort.</li> <li>• Blinkar rött: Felstatus</li> </ul>			
			[10]	CHARGE-lampa		Lyser orange när batteripaketet laddas och slocknar när batteriladdningen är klar
			[11]	Knappen [POWER]		<p>Slår på eller av skrivaren</p> <p><b>Hur man slår på skrivaren</b> När skrivaren är av, håll knappen [POWER] intryckt i några få sekunder. När "ONLINE" visas på LCD är skrivaren redo.</p> <p><b>Hur man slår av skrivaren</b> Håll knappen [POWER] nedtryckt tills LCD slocknar.</p>
			[12]	Knappen [FEED]		Matar material eller skriver ut tidigare utskriven data Funktionen för knappen [FEED] skiljer sig beroende på problemläget.
[13]	Knappen [PAUSE]		Stoppar materialproblem tillfälligt och startar om utskriften Detta används för att återhämta skrivaren efter att ett fel rensats.			

## 5. Laddning av batteripaketet

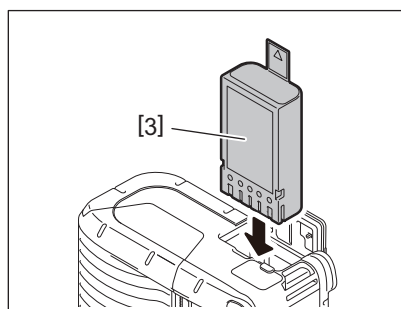
### VARNING!

- Om batteripaketet läcker vätska, ryker eller luktar illa, sluta omedelbart att använda det och förvara det frångilt från eld. I annat fall kan följden bli explosion eller brand.
- I USA ska förbrukade litiumjonbatterier returneras till butiken där maskinen köptes. (endast USA)
- LÄMPLIG KASSERING AV LITIUMJONBATTERI
- Hantera inte ett skadat eller läckande litiumjonbatteri.
- För att undvika skada, se till att inte tappa batteripaketet på din fot.

### 1 Tryck ner batterispaken [1] för att öppna batteriluckan [2].



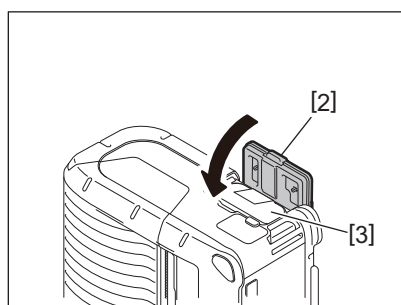
### 2 Sätt i batteripaketet [3] helt i skrivaren.



### 3 Batteripaketet [3] låses på plats av batteriluckan [2].

#### Obs!

Uppmärksamma batteripaketets riktning [3].



---

**Obs!**

- Var noga med att endast använda det batteripaket som utformats och tillverkats för användning med batteripaket för skrivare ur B-FP2D-serien:  
B-FP803-BTH-QM-R
- När det medföljande batteripaketet packas upp är batterinivån inte full. Ladda batteripaketet med en extra batteriladdare eller ladda batteripaketet i skrivaren och anslut en extra adapter innan den används.
  - Batteriladdare med 1 batteriplats (B-EP800-CHG-QM-R)
  - Batteriladdare med 6 batteriplatser (B-EP800-CHG6-QM-R)
  - AC-adapter (B-FP800-AC-QM-S)
  - Batterivagga med 1 batteriplats (B-EP802-CHG-QM-R)
  - Batterivagga med 4 batteriplatser (B-FP802-CR4-QM-S)
  - Stickkontaktsadapter för likström (B-FP800-DCJA-QM-R)
- När du använder batterivagga med 1 batteriplats, är det möjligt att skriva ut under laddning.
- När du använder batterivagga med 4 batteriplatser, är det inte möjligt att skriva ut under laddning.

**VAR FÖRSIKTIG!**

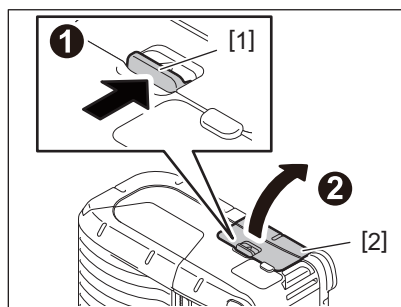
Anslut inga andra enheter till skrivaren än de ovanstående.



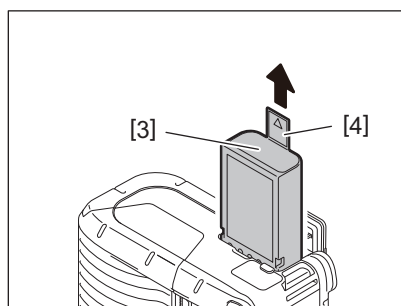
## 6. Avlägsnande av batteripaketet

---

- 1** Tryck ner batterispaken [1] för att öppna batteriluckan [2].



- 2** Dra fliken [4] för att ta ur batteripaketet [3] från skrivaren.

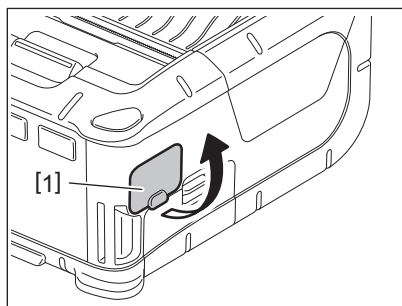


## 7. Ladda batteripaketet med en extra adapter

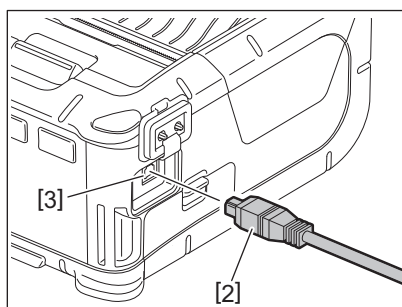
---

Ladda batteripaketet i skrivaren med hjälp av en extra AC-adapter, adapter för cigarettändare eller DC-adapter.

### 1 Öppna luckan [1].



### 2 Sätt i strömadaptersladden [2] i DCIN-uttaget [3].

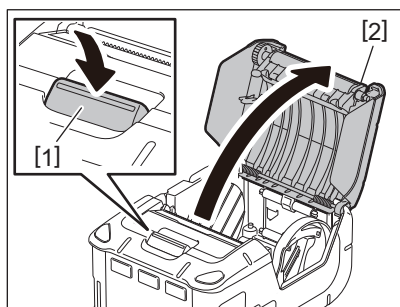


#### Obs!

- För information, se bruksanvisningen för de respektive extra adapterna.
- När en extra batteriladdare används för att ladda batteripaketet, hänvisa till bruksanvisningen för de respektive modellerna för batteriladdare.

## 8. Fylla på materialrullen

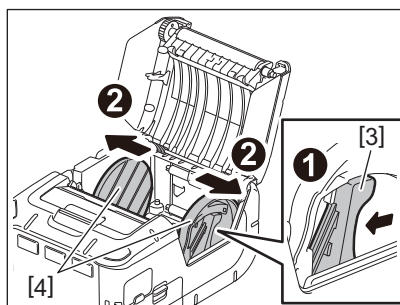
- 1 Tryck på knappen Öppna övre lucka [1] för att öppna den övre luckan [2].



### **VAR FÖRSIKTIG!**

Skrivhuvudet blir varmt direkt efter utskrift. Låt skrivhuvudet kylas ner innan materialrullen fylls på.

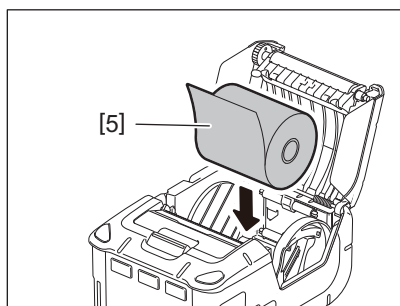
- 2 Flytta spaken för pappersstödet [3] mot manöverpanelens sida och pappersstöden [4] utåt.



### **Obs!**

Flytta inte pappersstödet utan att låsa upp spaken för pappersstödet. Detta kan göra så att pappersstöden går sönder.

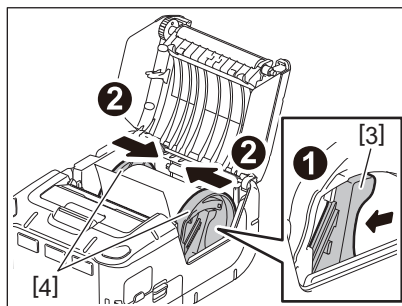
- 3 Sätt i materialrullen [5] i skrivaren.



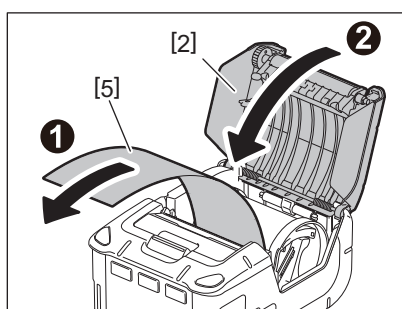
### **Obs!**

- Var försiktig när du arbetar med avrinningskanten. Kanten är vass.
- Endast materialrulle som är rullad utåt får användas i denna skrivare.

- 
- 4** Flytta spaken för pappersstödet [3] mot manöverpanelens sida. Ändra pappersstöden [4] för materialrullens bredd.



- 5** Dra den övre kanten av materialrullen [5] mot manöverpanelens sida. Avlägsna veck på materialrullen och stäng den övre luckan. [2].



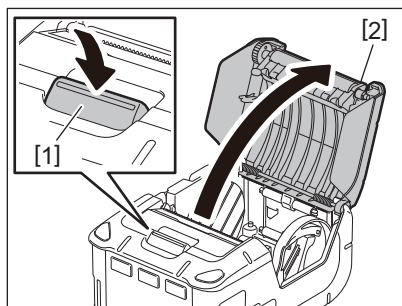
**Obs!**

- Använd endast material godkända av Toshiba Tec. Toshiba Tec fransäger sig allt ansvar för dåliga utskriftsresultat på grund av att annat material använts än vad som godkänts av Toshiba TEC.
- När du beställer material, kontakta din närmaste Toshiba Tec-representant.

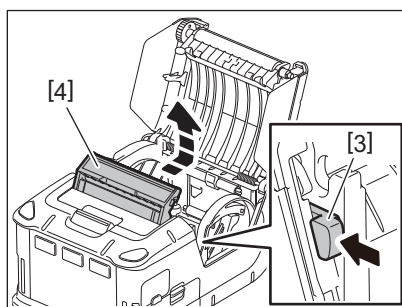
## 9. Innan skalenheten används

Vid utskrift av etiketter i avskalningsläget drar du först ut avskalningsrullen innan en materialrulle sätts i.

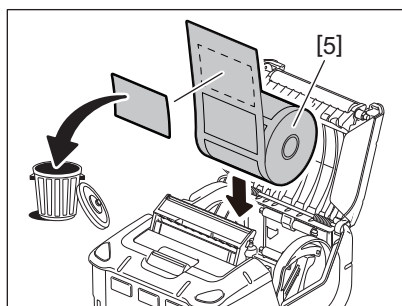
- 1 Tryck på knappen Öppna övre lucka [1] för att öppna den övre luckan [2].**



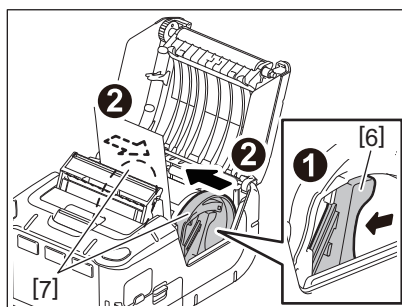
- 2 Tryck låsspaken [3] i pilens riktning. Skalenheten [4] kommer ut.**



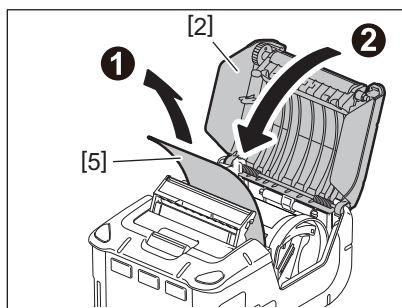
- 3 Se "Fylla på materialrulle" på föregående sida och sätt i en materialrulle [5].  
Dra av ett ark av etiketten och släng det.**



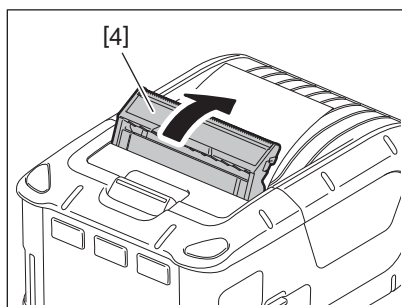
- 4 Flytta spaken för pappersstödet [6] mot manöverpanelens sida. Justera pappersstöden [7] för materialrullens bredd.**



- 
- 5** Dra den övre kanten av materialrullen [5] mot manöverpanelens sida. Avlägsna veck på materialrullen och stäng den övre luckan. [2].



- 6** Stäng skalenheten [4].

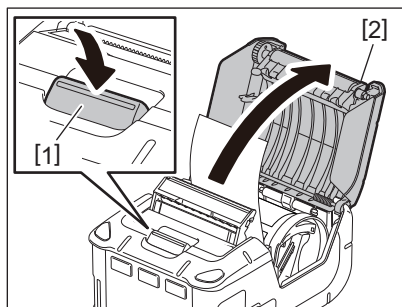


**Obs!**

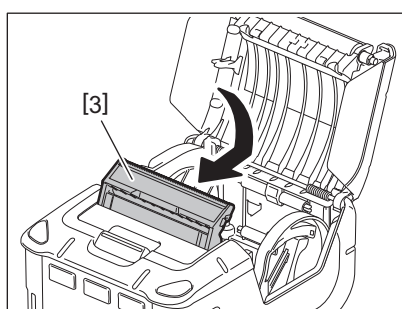
- Dra inte för hårt i mitten av avskalningsrullen. Detta kan göra så att avskalningsrullen går sönder.
- Dra inte ut avskalningsrullen med kraft eller tryck in den i skrivaren. Detta kan göra så att avskalningsrullen går sönder.
- Var försiktig när du arbetar med avrivningskanten. Kanten är vass.

## ■ Så här sätter man i avskalningsrullen

- 1 Tryck på knappen Öppna övre lucka [1] för att öppna den övre luckan [2].



- 2 Tryck avskalningsrullen [3] försiktigt nedåt och tryck in den i skrivaren i pilens riktning tills den klickar på plats.



### Obs!

- Dra inte för hårt i mitten av avskalningsrullen. Detta kan göra så att avskalningsrullen går sönder.
- Dra inte ut avskalningsrullen med kraft eller tryck in den i skrivaren. Detta kan göra så att avskalningsrullen går sönder.
- Var försiktig när du arbetar med avrivningskanten. Kanten är vass.

## 10. Så här fäster man tillbehören

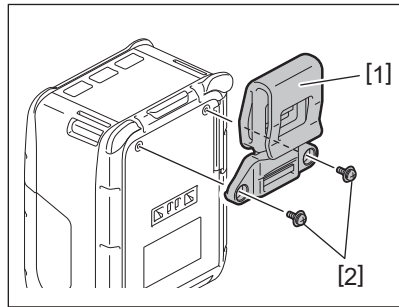
### **VAR FÖRSIKTIG!**

- Var försiktig så att skrivaren inte tappas när du säkrar den till midjan eller bärs över axeln.
- För att kunna fästa skrivaren till ditt bälte ska dess bredd vara 40 mm eller mindre. Användning av andra bälten kan orsaka att skrivaren faller av.

### ■ **Bältesklämma**

När du vill använda skrivaren på bältet säkrar du först den medföljande bältesklämman på baksidan av skrivaren.

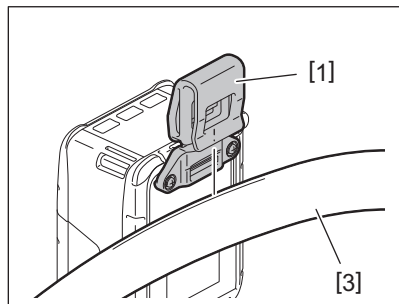
#### **1 Säkra bältesklämman [1] till skrivarens baksida med två skruvar (M-3x8) [2].**



### **Obs!**

Använd endast de medföljande skruvarna för att säkra bältesklämman. Att använda andra skruvar kan skada insidan av skrivaren.

#### **2 Fäst bältesklämman [1] till ditt bälte [3].**



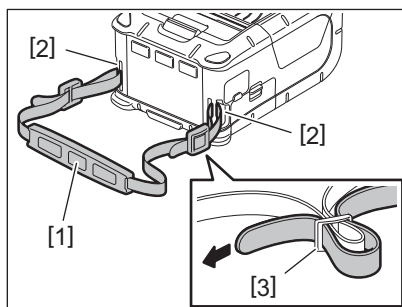


---

## ■ Axelrem (tillval)

Följ förfarandena nedan för att fästa en axelrem (tillval) (B-EP900-SS-QM-R) till skrivaren.

- 1** För igenom en av ändarna på axelremmen [1] genom remöppningen [2] på skrivarens framsida.
- 2** För igenom änden av axelremmen [1] genom spännet [3]. Skjut spännet [3] för att justera längden på axelremmen [1].
- 3** Gör samma sak med den andra änden på axelremmen [1].

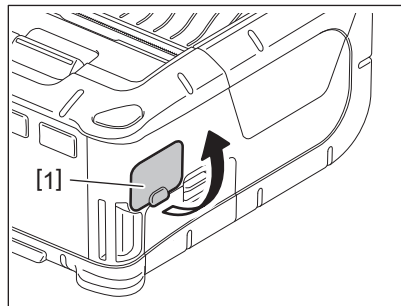


## 11. Dataöverföring

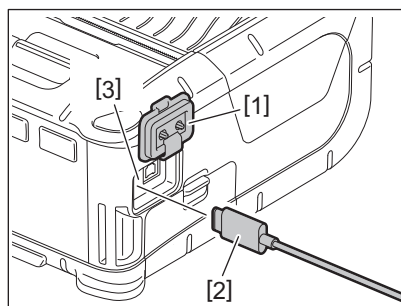
---

### ■ USB

- 1 Slå på värddatorn och starta systemet.
- 2 Slå på skrivaren och öppna luckan [1].



- 3 Anslut USB-kabeln [2] till USB-porten [3].



- 4 Anslut USB-kabeln till värddatorn.
- 5 Sänd data från värddatorn till skrivaren.

#### Obs!

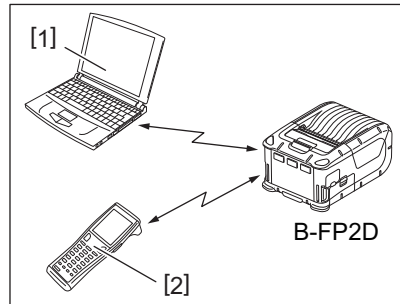
- För information om USB-kabeln, rådfråga din närmaste TOSHIBA TEC-representant.
- När USB-kabeln kopplas från, följ instruktionerna för systemet på värddatorn.

## ■ Trådlöst

**1** När Bluetooth används, se till att skrivaren är placerad inom 3 meter från värddatorn. Om trådlöst LAN finns, placera skrivaren inom ett trådlöst täckningsområde.

**2** Slå på skrivaren och värddatorn. Sänd sedan data från värddatorn till skrivaren.

1. Värddator  
(via Bluetooth)
2. Praktisk terminal  
(via Bluetooth)

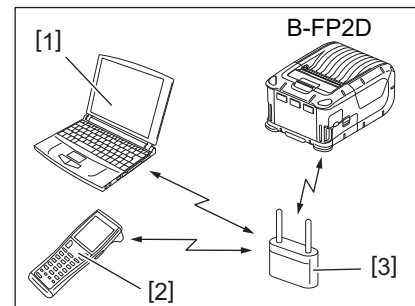


### Obs!

- Se till att du läst "Försiktighetsåtgärder för hantering av trådlösa kommunikationsapparater" innan skrivaren används.
- Få bekräftat att det inte finns några hinder mellan skrivaren och värddatorn. Hinder kan orsaka ett kommunikationsfel.

Radioanslutning påverkas av användningsmiljön. Framför allt kan metallhinder, metallpulver, eller platser som omges av metallväggar förhindrar korrekt kommunikation.

Angående installationsplatsen för åtkomstpunkten, rådfråga din närmaste Toshiba Tec-representant.



1. Värddator
2. Praktisk terminal
3. Åtkomstpunkt

## 12. Dagligt underhåll

Rengör din skrivare regelbundet för att hjälpa till att den behåller sin höga prestanda.

### **VAR FÖRSIKTIG!**

- Använd inte ett spetsigt föremål för att rengöra skrivhuvudet eller olika valsar. Detta kan orsaka ett skrivarfel eller att skrivaren går sönder.
- Använd aldrig något flyktigt rengöringsmedel, inklusive thinner och bensen. Detta kan orsaka ett skrivarfel eller att skrivaren går sönder.
- Vidrör inte skrivhuvudets element med dina bara händer. Statisk laddning kan då skada skrivhuvudet.
- Skrivhuvudet blir varmt direkt efter utskrift. Låt det svalna innan du utför något underhåll.

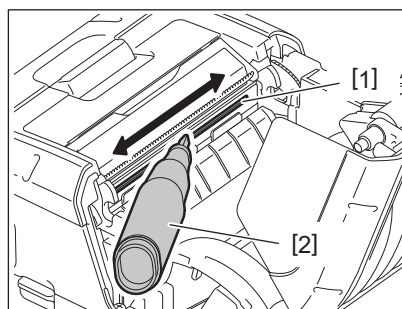
### ■ Skrivhuvud

Torka skrivhuvudets element [1] med en rengöringspenna för skrivhuvudet [2].

När en eller två materialrullar med etiketter utan linjer används, torka av smutsigt restlim från skrivhuvudet.

#### **Obs!**

Var försiktig när du arbetar med avrivningskanten. Kanten är vass.

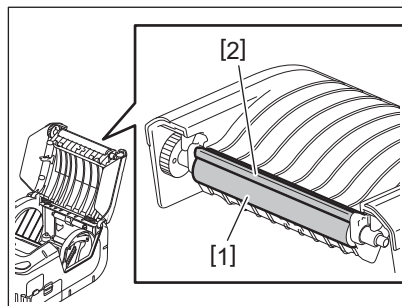


### ■ Vals och axelremsan

Samtidigt som valsen [1] roterar, torka den med en mjuk trasa som är något fuktad med absolut etylalkohol.

Torka axelremsan [2] med en mjuk trasa som är något fuktad med absolut etylalkohol

Rengör valssatsen för etiketter utan linjer (B-FP902-LL-QM-S) på samma sätt. Rengöring kan utföras när en eller två materialrullar med etiketter utan linjer används.

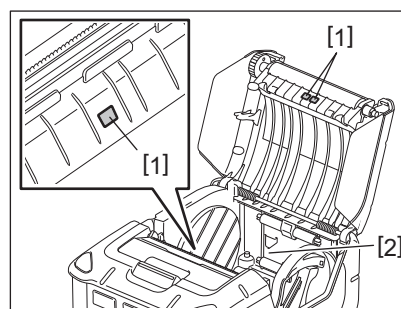


## ■ Fönster för materialsensor och materialväg

Ta bort damm och smuts från ditt fönster för materialsensorn [1] med en kommersiellt tillgänglig mjuk, torr borste.

Torka materialvägen [2] med en torr mjuk trasa.

När en eller två materialrullar med etiketter utan linjer används, torka av smutsigt restlim från materialstöden.

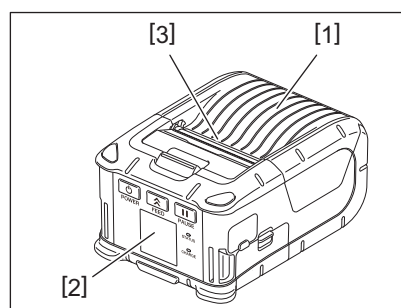


## ■ Övre lucka och manöverpanelen

Torka luckan och fönstret för manöverpanelen [2] med en mjuk torr trasa som är något fuktad med absolut etylalkohol.

Ta bort allt smutsigt restlim från materialutgången [3] med en bomullsudd som är något fuktad med absolut etylalkohol.

När en eller två materialrullar med etiketter utan linjer används, torka av smutsigt restlim från den övre luckan [1] eller materialutgången [3].



## 13. Felsökning

När problem uppstår under användning, kontrollera den följande felsökningsguiden och vidta de korrigerande åtgärderna som föreslås.

När problemet fortsätter att kvarstå, även om de följande lösningarna har utförts, försök inte att reparera den själv. Slå av skrivaren och ta ur batteripaketet. Kontakta sedan en Toshiba Tec-servicerepresentant för att få hjälp.

Om ett felmeddelande visas
----------------------------

När ett felmeddelande visas, följ de respektive instruktionerna och tryck på knappen [PAUSE]. Felet kommer att rensas.

Felmeddelande	Orsak	Lösning
COMMS ERROR	Ett paritetsfel eller inramningsfel uppstod under kommunikation.	Stäng av strömmen till skrivaren och slå sedan på den igen. Sänd data från värddatorn till skrivaren igen. Om problem kvarstår, slå av strömmen och kontakta en Toshiba Tec-servicerepresentant.
PAPER JAM	Materialrullen har inte fyllts på korrekt.	Fyll på materialrullen på rätt sätt.
	Material har fastnat i skrivaren.	Ta bort materialet som fastnat och fyll på materialrullen korrekt. Tryck på knappen [PAUSE].
	Materialrullen har inte matats in korrekt.	Fyll på materialrullen korrekt och tryck på knappen [PAUSE].
	Den reflekterande sensorn upptäckte inte svarta markeringar.	Fyll på materialrullen med svarta markeringar och tryck på knappen [PAUSE].
	Den transmissiva sensorn upptäcker inte mellanrum mellan etiketterna.	Fyll på den korrekta materialrullen. Om problemet återkommer ställer du in ett tröskelvärde.
NO PAPER	Slut på materialrulle i skrivaren.	Fyll på en ny materialrulle och tryck på [PAUSE]-knappen.
COVER OPEN	Övre lucka är öppen.	Stäng den övre luckan.
HEAD ERROR	En del av skrivhuvudelementet är sönder.	Stäng av skrivaren och kontakta en Toshiba Tec-servicerepresentant angående byte av skrivhuvudet.
FLASH WRITE ERROR	Ett skrivfel uppstod.	Stäng av strömmen till skrivaren och slå sedan på den igen. Sänd data från värddatorn till skrivaren igen. Om problem kvarstår, slå av strömmen och kontakta en Toshiba Tec-servicerepresentant.
FORMAT ERROR	Ett formatfel uppstod.	Stäng av strömmen till skrivaren och slå sedan på den igen. Sänd data från värddatorn till skrivaren igen. Om problem kvarstår, slå av strömmen och kontakta en Toshiba Tec-servicerepresentant.

<b>Felmeddelande</b>	<b>Orsak</b>	<b>Lösning</b>
FLASH MEMORY FULL	Flashminnet har inte tillräckligt med utrymme för lagringsdata.	Stäng av strömmen till skrivaren och slå sedan på den igen. Formatera om minnet för att frigöra utrymme, och skicka sedan data från värddatorn till skrivaren igen. Om problem kvarstår, slå av strömmen och kontakta en Toshiba Tec-servicerepresentant.
LOW BATTERY	Den återstående batterikapaciteten är låg.	Slå av skrivaren och byt ut batteripaketet med ett fulladdat batteripaket.
EXCESS HEAD TEMPERATURE	Skrivhuvudets temperatur uppnådde den övre gränsen för drifttemperaturen.	Stoppa utskriften och vänta tills skrivaren är automatiskt återställd. Om problem kvarstår, slå av strömmen och kontakta en Toshiba Tec-servicerepresentant.
AMBIENT TEMP ERROR	Den omgivande temperaturen uppnådde den övre gränsen för drifttemperaturen.	Stoppa utskriften tills den omgivande temperaturen sjunker till inom skrivarens drifttemperaturintervall.
BATTERY TEMP ERROR	Batteriet är extremt varmt.	Slå av skrivaren. Koppla från strömadaptern ifall ansluten. Vänta tills batteritemperaturen sjunker till inom skrivarens drifttemperaturintervall.
HIGH VOLT.ERROR	Batterispänningen är onormal.	Slå av skrivaren. Slå av skrivaren, ta ur batteriet, ladda om det och slå på skrivaren igen. Om problemet kvarstår, slå av strömmen och kontakta en Toshiba Tec-servicerepresentant.
CHARGE ERROR	Ett fel upptäcktes under laddningen av batteripaketet.	Det kan vara slutet på batteripaketets livslängd. Ersätt batteriet med ett nytt.
Exempel på kommandofel PC001;0A00,0300,	När ett kommandofel uppstår, visas upp till 16 alfanumeriska siffror eller symboler på den övre linjen på LCD.	Stäng av strömmen till skrivaren och slå sedan på den igen. Sänd data från värddatorn till skrivaren igen. Om problem kvarstår, slå av strömmen och kontakta en Toshiba Tec-servicerepresentant.
Andra felmeddelanden	Ett fel på maskinvara eller programvara uppstår.	Stäng av strömmen till skrivaren och slå sedan på den igen. Om problem kvarstår, slå av strömmen och kontakta en Toshiba Tec-servicerepresentant.

\* Antalet icke utskrivna etiketter 1 till 9999 (i etikettenheter)

När skrivaren inte fungerar korrekt

Om följande symptom uppstår, kontrollera respektive punkt och vidta korrigerande åtgärder.

Symptom	Punkter att kontrollera (anledning)	Lösning
Skrivarens slås inte på när man trycker på knappen [POWER].	Batterifacket har inte laddats korrekt.	Sätt i ett fulladdat batteripaket.
Ett fulladdat batteripaket är laddat men drifttiden är kort.	Batteriets livslängd har löpt ut.	Sätt i ett fulladdat nytt batteripaket
Skrivaren kan inte kommunicera via USB.	Skrivaren är inte påslagen.	Slå på skrivaren.
	Skrivaren kommunicerar via trådlös kommunikation.	Avsluta den trådlösa kommunikationen.
	Problemläget är felaktigt.	Välj ett korrekt problemläge.
Skrivaren kan inte kommunicera via Bluetooth.	Skrivaren är inte påslagen.	Slå på skrivaren.
	Avståndet till värddatorn är för långt.	Flytta skrivaren till en radie på 3 meter från värddatorn.
	Skrivaren används på en plats där den är föremål för buller eller störningar.	Undvik en sådan plats.
	Skrivaradressen är inte rätt inställd på värddatorn.	Ställ in korrekt skrivaradress på värddatorn.
	Problemläget är felaktigt.	Välj ett korrekt problemläge.
Skrivaren kan inte kommunicera via LAN.	Skrivaren är inte påslagen.	Slå på skrivaren.
	Avståndet till värddatorn är för långt.	För skrivaren till inom ett trådlöst täckningsområde.
	Hinder blockerar radiovågen.	Använd skrivaren på en plats utan hinder.
	Skrivaren används på en plats där den är föremål för buller eller störningar.	Undvik en sådan plats.
	Skrivaradressen är inte rätt inställd på värddatorn.	Ställ in korrekt skrivaradress på värddatorn.
	Kanalinställningen för åtkomstpunkten eller värddatorn är felaktig.	Undvik att använda en kanal som har störningar med angränsade åtkomstpunkter.
	Problemläget är felaktigt.	Välj ett korrekt problemläge.
Utskrifter är för ljusa. Skrivaren tog emot utskriftsdata men skriver inte ut.	Skrivhuvudet är smutsigt.	Rengör skrivhuvudet.
	Materialrullen har inte fyllts på ordentligt.	Fyll på materialrullen ordentligt.
	Materialrullen som används har försämrats på grund av att förfallodatumet har gått ut.	Fyll på med en ny materialrulle.
	Materialet är inte ett som är godkänt av Toshiba Tec	Använd Toshiba Tec-godkända pappersmaterial.
Skrivaren tog emot utskriftsdata men skriver inte ut.	STATUS-lampan är tänd eller blinkar.	Rensa felet.
	Materialrullen har inte fyllts på korrekt.	Fyll på materialrullen på rätt sätt.

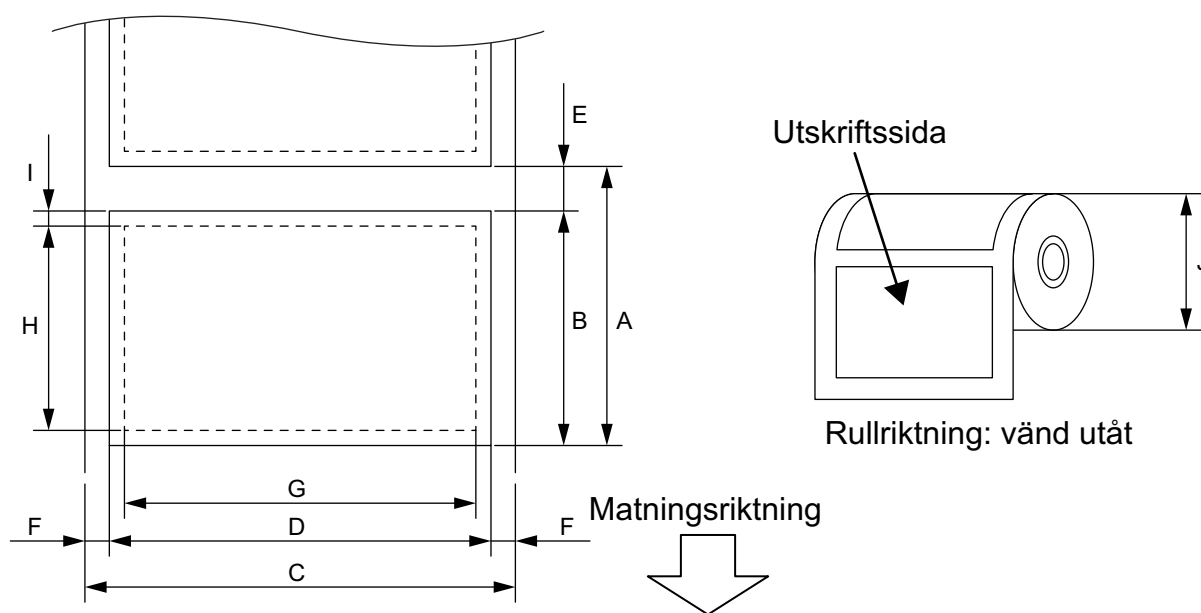


## 14. Skrivarspecifikation

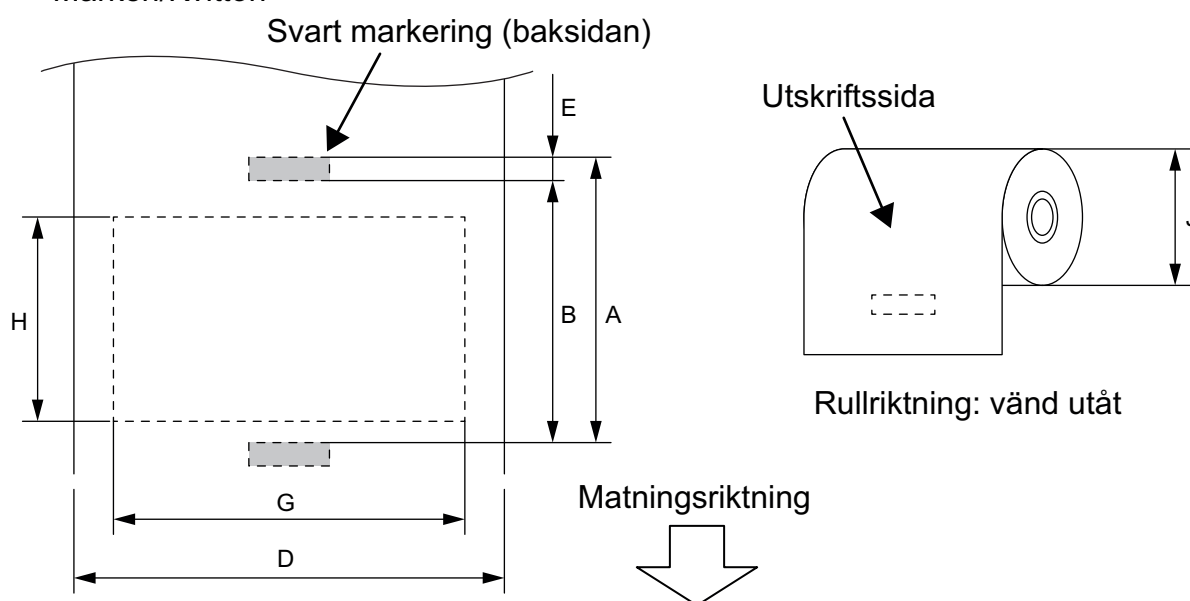
Modell	B-FP2D-GH30-QM-S	B-FP2D-GH50-QM-S
Materialtyp	Etikett, tagg, kvitto, etikett utan linjer	
Utskriftsmetod	Direkt termisk	
Upplösning	203 dpi (8 punkter/mm)	
Utskriftshastighet	Högst 152,4 mm/sek. (Det beror på driftsmiljö, utskriftsförhållanden, batteristatus etc.)	
Effektiv utskriftsbredd	54 mm	
Utskriftsläge	Satsvis, avskalning	
Streckkod	UPC-A/E, EAN 8/13, UPC-A/E tillägg 2 och 5, EAN-8/13 tillägg 2 och 5, kod 39, kod 93, kod 128, EAN 128, NW7, MSI, Industriell 2 av 5, ITF, Postnet, RM4SCC, KIX Code, GS1 DataBar	
Tvådimensionell kod	Data Matrix, PDF 417, Maxikod, QR-kod, Micro PDF 417, Micro QR, GS1 Data Matrix, Aztec	
Teckensnitt	Bitmapp: Alfanumerisk 25 typer, förenklad kinesiska 24 x 24 (GB 18030), Japansk gotisk 16 x 16, 24 x 24, Mincho 32 x 32 Kontur: 5 typer Teckensnitt med öppen typ: Noto Hans Sans (CJK)	
LCD	TFT-färg-LCD, 128 x 128 punkter med en bakgrundsbelysning	
Batteri	7,2 V 2 500 mAh (nominell kapacitet) litiumjon	
Mått	97 (B) x 130 (D) x 69 (H) mm (förutom utskjutande delar)	
Vikt (med batteripaketet installerat)	462 g	469 g
Drifttemperatur	-15 °C till 40 °C (5 °F till 104 °F)	
Driftfuktighet	20~80 % RH (ingen kondens)	
Laddningstemperatur	AC-adapter: 0 °C till 40 °C (32 °F till 104 °F)	
Minne	Flash-ROM: 128 MB, SDRAM: 32 MB	
Gränssnitt	Bluetooth V2.1+EDR	Bluetooth V2.1+EDR Trådlöst LAN (IEEE802.11a/b/g/n)
	USB 2.0-kontakter: USB-Typ C	
NFC	ISO/IEC14443 typ A, NFC-forumtyp 2, 144 bitar	
Materialsensor	Etikettspalt Svart markering Pappersslut Avskalning	
Tillval	Batteriladdare med 1 batteriplats (B-EP800-CHG-QM-R) Batteriladdare med 6 batteriplatser (B-EP800-CHG6-QM-R) AC-adapter (B-FP800-AC-QM-S) Batterivagga med 1 batteriplats (B-EP802-CHG-QM-R) Batterivagga med 4 batteriplatser (B-FP802-CR4-QM-S) Axelrem (B-EP900-SS-QM-R) Reservbatteripaket (B-FP803-BTH-QM-R) Valssats utan linjer (B-FP902-LL-QM-S) Bärfodral (B-FP902-CC-QM-S) Stickkontaktsadapter för likström (B-FP800-DCJA-QM-R)	

## 15. Specifikation av pappersmaterial

<Etiketter>



<Märken/Kvitton>



(Enhet: mm)

Inställningsalternativ		Materialtyp	Etikett		Kvitto		Utan linjer* <sup>1</sup>
		Läge	Satsvis	Remsa	Med svarta markeringar	Utan svarta markeringar	
A	Etikettbreddsteg	Min.	10,0	13,0	10,0	10,0	16,0
		Max.	999,9	67,0	999,9	-	-
B	Etikettlängd	Min.	7,0	10,0	7,0	-	-
		Max.	996,9	60,0	996,9	-	-
C	Skyddspappersbredd	Min.	26,0		-		-
		Max.	58,0		-		-
D	Etikettbredd	Min.	24,0		-		-
		Max.	58,0		-		-
D	Materialbredd	Min.	-		24,0		32,0
		Max.	-		58,0		58,0
E	Etikettmellanrum	Min.	3,0		-		-
		Max.	7,0		-		-
E	Längd på svart markering	Min.	3,0			-	-
		Max.	7,0			-	-
S	Lodrätt avstånd	Min.	1,0		-		-
		Max.	7,0		-		-
G	Effektiv utskriftsbredd	Max.	54,0				
H	Effektiv utskriftslängd	Max.	995,0	58,0	995,0	-	-
I	Område som inte går att skriva ut		1,0 från övre/nedre etikettkant			-	6,5 från övre etikettkant 1,0 från nedre etikettkant
J	Yttre rulldiameter	Max.	ø60,0				
	Rullriktning		Endast utsidan				

\*1 Valssats utan linjer (tillval:B-FP902-LL-QM-S) krävs för att använda etiketter utan linjer. Kontakta din lokala återförsäljare för konsultation om du använder etiketter utan linjer.

## 16. Skötsel/hantering av materialrullen

---

### **VAR FÖRSIKTIG!**

Var noga med att läsa noga och förstå handboken om förbrukningsmaterial (Supply Manual). Använd endast material som uppfyller de angivna kraven. Användningen av icke-specificerade material kan förkorta huvudets livslängd och leda till problem med strekkodsläsbarhet eller utskriftskvalitet. Alla materialrullar ska hanteras med försiktighet för att undvika skador på material eller skrivare. Läs den följande riktlinjen noga.

- Förvara inte materialrullar längre än tillverkarens rekommenderade hållbarhetstid.
- Förvara materialrullar på den platta änden. Förvara dem inte på de böjda sidorna. Detta kan platta ut den sidan, vilket orsakar en oberäknelig frammatning av papperet och dålig utskriftskvalitet.
- Förvara materialrullarna i plastpåsar och återförslut dem alltid efter att de öppnats. Oskyddade materialrullar kan bli smutsiga och extra slitage från damm och smutspartiklar förkortar skrivhuvudets livslängd.
- Förvara materialrullarna på en sval och torr plats. Undvik områden där de skulle exponeras för direkt solljus, höga temperaturer, hög luftfuktighet, damm eller gas.
- Det termiska pappret som används för direkt termoutskrift får inte ha specifikationer som överstiger  $\text{Ca}^{++}$  800 ppm,  $\text{Na}^+$  800 ppm,  $\text{K}^+$  800 ppm och  $\text{Cl}^-$  600 ppm.
- Visst bläck som används på förtryckta etiketter kan innehålla komponenter som förkortar skrivhuvudets produktliv. Använd inte etiketter som är förtryckta med bläck som innehåller hårda ämnen såsom kalciumkarbonat ( $\text{CaCO}_3$ ) eller kaolin ( $\text{Al}_2\text{O}_3$ ,  $2\text{SiO}_2$  eller  $2\text{H}_2\text{O}$ ).

För ytterligare information, kontakta din lokala återförsäljare eller tillverkaren av din materialrulle.



**Bärbar skrivare**

**Bruksanvisning**

**B-FP2D-GH30-QM-S**

**B-FP2D-GH50-QM-S**

**Toshiba Tec Corporation**

1-11-1, OSAKI, SHINAGAWA-KU, TOKYO, 141-8562, JAPAN

©2019-2022 Toshiba Tec Corporation Alla rättigheter förbehålles

Ver04 F BU21000400-SV