

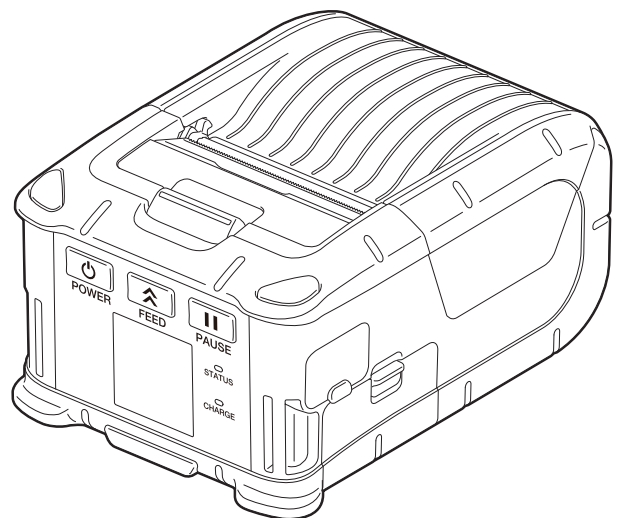
TOSHIBA

Bærbar skriver

Brukerhåndbok

B-FP2D-GH30-QM-S

B-FP2D-GH50-QM-S



INNHALDSFORTEGNELSE

1. Forholdsregler	3
2. Delenavn	10
3. Tilbehør	11
4. Driftspanelfunksjoner	12
5. Legge inn en batteripakke	14
6. Ta ut batteripakken	16
7. Å lade batteripakken med et valgfritt adapter	17
8. Legge inn medierull	18
9. Før du bruker en dra-av-enhet	20
Hvordan ta vekk dra-av-rullen	22
10. Hvordan feste tilbehøret	23
Belteklips	23
Skulderstropp (tilleggsutstyr)	24
11. Dataoverføring	25
USB	25
Trådløs	26
12. Daglig vedlikehold	27
Skriverhode	27
Glassplate og strimmelskaft	27
Mediesensorvindu og mediebanen	28
Toppdeksel og driftspanel	28
13. Feilsøk	29
14. Skriverspesifikasjoner	32
15. Mediespesifikasjon	33
16. Pleie/Håndtering av medierulle	35

1. Forholdsregler

EU-samsvar

Dette produktet er merket med CE-merking i samsvar med kravene i de aktuelle Europeiske direktivene for dette produktet og de elektriske tilbehørene.

CE-merking er ansvaret til Toshiba Tec Germany Imaging Systems GmbH,

Carl-Schurz-Str. 7, 41460 Neuss, Tyskland, telefon +49-(0)-2131-1245-0.

For en kopi av den tilhørende CE-samsvarerklæringen, kan du kontakte din forhandler eller Toshiba Tec Germany Imaging Systems GmbH eller Toshiba Tec Corporation.

FCC-varsel

Dette utstyret er testet og funnet i samsvar med grensene for en Klasse A digital enhet, i henhold til Del 15 av FCC-reglene. Disse grensene er utformet for å gi rimelig beskyttelse mot skadelige forstyrrelser når utstyret brukes i et næringsmiljø. Dette utstyret genererer, bruker og kan utstråle radiofrekvensenergi og, hvis det ikke monteres eller brukes i henhold til bruksanvisningen, kan det forårsake skadelige forstyrrelser på radiokommunikasjon. Bruk av dette utstyret i et boligområde vil sannsynligvis forårsake skadelig interferens, i så fall vil brukeren bli bedt om å korrigere interferensen på egen bekostning.

Noen versjoner av dette produktet er utstyrte med en trådløs kommunikasjonsenhet, som MBH7BTZ42 og RS9113DB. Sørg for å lese vedlagte Forhåndsregler for håndtering av trådløse kommunikasjonsenheter for du bruker dette produktet.

Merk:

Når du kjøper interferensledninger på markedet, må du velge og bruke tildekte ledninger.

Dette produktet er laget for kommersiell bruk og er ikke et forbrukerprodukt.

FORSIKTIG!

- Bruk kun Toshiba Tec-batteripakker utviklet og produsert for bruk med den spesifikke skrivermodellen. Batteriet som brukes i denne enheten kan være en risiko for brann eller kjemisk brannskade hvis det feilbrukes. Ikke demontere, varm opp til over +50 °C eller forbrenn. Bytt batteriet kun med andre batterier i B-FP2D-serien. Det er fare for brann eller eksplosjon dersom batteriet erstattet med feil type.
B-FP2D-GH30-QM-S/B-FP2D-GH50-QM-S → B-FP803-BTH-QM-R
- Kast brukte batterier umiddelbart. Holdes unna barn. Må ikke demonteres eller kastes i ild.
- Når en ekstern strømkilde, som et likestrømadapter, er koblet til skriveren, må du IKKE bruke noen andre enheter utenom én alene.
Likestrømadapter: B-FP800-AC-QM-S (Modell: FSP065-RBBN3)



Dette produktet er merket i henhold til kravet om avfall elektrisk og elektronisk utstyr - WEEE. Bruken av symbolet angir at produktet ikke må kastes som restavfall og må samles inn separat. Ved å sørge for korrekt avhending av apparatet, vil du bidra til å forebygge negative konsekvenser for helse og miljø, som ellers kan forårsakes av feilaktig avfallshåndtering av dette produktet.

For mer informasjon om retur og resirkulering av dette produktet, ta kontakt med leverandøren du kjøpte produktet av.



Dette symbolet gjelder kun for medlemsland i EU

Batteribrukere må ikke kaste batterier som usortert generelt avfall, men behandle dem ordentlig.

Forholdsregler for håndtering av trådløse kommunikasjonsenheter

Bluetooth®-modul: MBH7BTZ42

Trådløst LAN-modul: RS9113DB

Merkevare

Bluetooth er et registrert varemerke eid av Bluetooth SIG, Inc. og brukt av Toshiba Tec Corporation under lisens.

Forsiktig

Generelt

For alle land og områder

Dette produktet er en trådløs kommunikasjonsenhet, og bruken av dette produktet er begrenset til følgende land og områder. Hvis produktet brukes i land eller områder utenom de følgende, kan du bli straffet i henhold til lovene i disse landene eller områdene.

Australia, Belgia, Bulgaria, Canada, Chile, Danmark, Estland, Finland, Frankrike, Hellas, Hong Kong, Irland, India, Island, Italia, Kina, Korea, Kroatia, Kypros, Latvia, Liechtenstein, Litauen, Luxemburg, Malaysia, Mexico, Nederland, New Zealand, Norge, Polen, Portugal, Romania, Russland, Singapore, Slovakia, Slovenia, Storbritannia, Spania, Sveits, Sverige, Sør-Afrika, Taiwan, Tsjekia, Tyrkia, Tyskland, Ungarn, USA, Vietnam, Østerrike

For USA

Denne enheten er i overensstemmelse med Del 15 av FCC sine regler. Driften er gjenstand for de to følgende forholdene:

(1) Denne enheten får ikke forårsake skadelig forstyrrelse, og

(2) Denne enheten må akseptere alle forstyrrelser den måtte bli utsatt for, inkludert forstyrrelser som kan forårsake uønskede driftsforhold.

Endringer eller modifikasjoner som ikke er uttrykkelig godkjent av produsenten for overholdelse kan ugyldiggjøre brukerens rett til å bruke utstyret.

For Canada

Denne enheten inneholder lisensfritt(e) sender(e) som er i samsvar med Innovation, Science and Economic Development Canadas lisensfritatte RSS(er).

Driften er gjenstand for de to følgende forholdene:

(1) denne enheten får ikke forårsake forstyrrelse,

(2) Denne enheten må akseptere alle forstyrrelser, inkludert forstyrrelser som kan forårsake uønskede driftsforhold for enheten.

L'émetteur exempt de licence contenu dans le présent appareil est conforme aux CNR d'Innovation, Sciences et Développement économique Canada applicables aux appareils radio exempts de licence.

L'exploitation est autorisée aux deux conditions suivantes:

(1) L'appareil ne doit pas produire de brouillage;

(2) L'appareil doit accepter tout brouillage radioélectrique subi, même si le brouillage est susceptible d'en compromettre le fonctionnement

For å hindre at radio forstyrrer den lisensierte tjenesten er denne enheten ment å brukes innendørs og borte fra vinduer, for å sikre maksimal skjerming. Utstyr som installeres utendørs skal lisensieres.

Uten tillatelse skal ingen selskap, firma eller bruker endre frekvensen, øke strømmen, eller endre karakteristikkene og funksjonene til den originale designet til det sertifiserte elektriske maskineriet med frekvens av lavere styrke.

Bruken av elektriske maskinerier med frekvens av lavere styrke skal ikke påvirke navigasjonssikkerhet eller forstyrre lovlig kommunikasjon, hvis en interferens oppdages, vil tjenesten bli suspendert til forbedring er utført og interferensen ikke lenger eksisterer.

Av sikkerhetshensyn

Ikke bruk produktet på steder der bruk er forbudt, for eksempel på fly eller et sykehus. Når du ikke kjenner til de forbudte områdene, se og følg retningslinjene til flyselskapet eller den medisinske institusjonen.

Flyveinstrumenter eller medisinsk utstyr kan påvirkes, og dette kan føre til en alvorlig ulykke.

Da dette produktet bruker ekstremt lav frekvensstyrke sammenliknet med mobiltelefoner, er det ikke mulig at det vil forstyrre pacemakers og defibrillatorer. Hvis det likevel skulle være sannsynlig at bruken av dette produktet har påvirket pacemakere eller defibrillatoren, stans bruken av produktet øyeblikkelig og kontakt din Toshiba Tec-forhandler.

Ikke demontere, modifisere eller reparere produktet. Dette kan føre til personskade. I tillegg er modifisering mot lover og bestemmelser for radioutstyr. Kontakt til Toshiba Tec-forhandler for reparasjon.

Forholdsregler for bruk

Dette produktet kommuniserer med andre enheter via radio. Avhengig av installasjonsstedet, -retningen, -miljøet osv. kan kommunikasjonsytelsen forringes, eller enheter som er installert i nærheten kan påvirkes.

Skal holdes unna mikrobølgeapparater.

Kommunikasjonssystemet kan forringes, eller det kan oppstå kommunikasjonsfeil, som følge av radiointerferens fra et mikrobølgeapparat.

Siden Bluetooth og trådløst LAN bruker samme radiofrekvensbånd, kan radiobølgene forstyrre hverandre når de brukes samtidig. Dette kan forringe kommunikasjonssystemet eller forårsake utkobling fra nettverket. Hvis det finnes andre problemer med tilkoblingen, må du avslutte bruken av enten Bluetooth eller trådløst LAN.

Produktet skal ikke brukes på metallbord eller i nærheten av metallgjenstander.

Kommunikasjonssystemet kan påvirkes.

Modulnavn: MBH7BTZ42

Bluetooth-versjon:	V2.1 + EDR
Frekvens:	2.4000 til 2.4835 GHz
Maksimum overføring:	Klasse 2
Strøm:	+4dBm (unntatt antenneøkning)
Mottaksfølsomhet:	-87 dBm
Dataforhold:	1Mbps (grunnleggende forhold)/2Mbps (EDR 2Mbps)/3Mbps (EDR 3Mbps)
Kommunikasjonsavstand:	3m/360deg (For BA400-spesifikasjon)
Sertifisering (modul):	TELEC/FCC/IC/EN
Antennespesifikasjon:	Mono-pol antenne
Høyeste økning:	-3,6 dBi (2,4 GHz)

Modulnavn: RS9113DB

Standard:	IEEE802.11 a / b / g / n
Frekvens:	2412 MHz til 2484 MHz/4910 MHz til 5825 MHz
Mellomrom:	5 MHz (2,4 GHz), 20 MHz (5 GHz)
Kanal:	USA: 1 til 11, 36 til 48, 52 to 64, 100 til 116, 120 til 128, 132 til 140, 149 til 165 Europa: 1 til 13, 36 til 48, 52 til 64, 100 til 140
Antenne:	PCB Trace-antenne (innebygd modul) @2,0 dBi
Kommunikasjonshastighet/Modulering:	802.11b: 1, 2, 5.5, 11 Mbps 802.11g: 6, 9, 12, 18, 24, 36, 48, 54 Mbps 802.11n: MCS0 til MCS7 med og uten kort beskyttelsesintervall OFDM med BPSK, QPSK, 16-QAM, og 64-QAM 802.11b med CCK og DSSS
Mottaksfølsomhet:	-97 dBm
Sendeutgang:	18 dBm

FORSIKTIG!

- For å unngå skade må du være forsiktig så du ikke klemmer fingrene når du åpner eller lukker dekslet.
- Ikke berør noen bevegelige deler. For å redusere risiko for at fingre, smykker, klær, e.l. blir dratt inn i de bevegelige delene, slå av strømbryterne for å stanse maskinen.

Sikkerhetsoppsummering

Personlig sikkerhet i håndtering eller vedlikehold av utstyr er ekstremt viktig. Advarsler og forsiktighetsregler som er nødvendige for sikker håndtering er inkludert i denne håndboken. Alle advarsler og forsiktighetsregler som finnes i denne håndboken og er skrevet utenpå skriveren må leses og forstås før håndtering eller vedlikehold av utstyret.

Ikke forsøk å utføre reparasjoner på dette utstyret. Hvis det oppstår en feil som ikke kan rettes opp ved hjelp av prosedyrene som er beskrevet i denne håndboken, ta kontakt med en autorisert representant fra Toshiba Tec for å få hjelp.

Sikkerhetsforhåndsregler

Denne brukerhåndboken og produktene (maskinene) du har kjøpt inneholder indikasjoner som må følges for å brukes maskinene på en sikker måte og forhindre personskader og skader på eiendom. Forklaringen på disse indikasjonene og symbolene er gitt under.

Les disse indikasjonene og gjør deg kjent med innholdet i dem før du leser denne brukerhåndboken.

Forholdsregler

Følgende forholdsregler vil bidra til å sikre at denne maskinen vil fortsette å fungere riktig.

- Prøv å unngå steder som har følgende ugunstige forhold:
 - Temperaturer utenfor spesifisert temperaturområde
 - Høy fuktighet
 - Direkte sollys
 - Overdreven vibrering
- Dekselet bør rengjøres ved å tørke av med en tørr klut eller en klut fuktet med mildt såpevann. BRUK ALDRI TYNNER ELLER ANDRE FLYKTIGE LØSEMIDLER på plastdeksler.
- BRUK KUN Toshiba Tec-SPESIFISERTE medier.
- IKKE OPPBEVAR papir eller bånd der de kan bli utsatt for direkte sollys, høye temperaturer, høy fuktighet, støv eller gass.
- Alle data som er lagret i minnet på skriveren kan gå tapt ved en skriverfeil.
- IKKE åpne toppdeksel og batterideksel under drift. Dette vil stanse skriverdriften.
- IKKE skrap overflaten av utskrevne etiketter eller kvittering med et skarpt objekt.
- Sørg for å bruke en tildekt grensesnittkabel.

FORSIKTIG!

- Denne håndboken kan ikke kopieres, helt eller delvis, uten skriftlig tillatelse fra Toshiba Tec.
- Innholdet i denne håndboken kan endres uten varsel.
- Kontakt din lokale autoriserte servicerepresentant med eventuelle spørsmål du måtte ha i denne håndboken.

ADVARSEL!

Ikke bruk 5GHz-båndet til kommunikasjon utendørs. Det er forbudt å bruke trådløse enheter utendørs på 5GHz-båndet. For å betjene det trådløse LANet til dette produktet utendørs, må du bare bruke 2,4 GHz-båndet.

**ADVARSEL**

Dette indikerer at det er risiko for død eller alvorlig skade hvis maskinene blir håndtert uriktig eller i strid med denne indikasjonen.

- Hvis vann eller annen væske kommer inn i maskinen, slå av strømmen. Fortsatt bruk av apparatet i denne tilstanden kan føre til brann eller elektrisk støt.
- Hvis maskinen er skadet ved at den mistes i bakken eller ved støt, slå av strømmen. Fortsatt bruk av apparatet i denne tilstanden kan føre til brann eller elektrisk støt.
- Unngå eksponering for direkte sollys eller høy temperatur over lengre tid da dette kan føre til brann.
- Ikke fjern deksler eller modifisere maskinen selv. Dette kan føre til brann eller elektrisk sjokk.
- Unngå vann, drift med våte hender eller rengjøring med en fuktig klut. Unnlatelse av å gjøre dette kan føre til brann eller elektrisk støt.
- Ikke tørk av maskinen med en klut fuktet med tynnere eller andre flyktige løsemidler, da dette kan føre til brann eller elektrisk sjokk.
- IKKE BRUK sprayrengjøring som inneholder brennbar gass for rengjøring av produktet, da dette kan føre til brann.
- Bruk kun spesifisert batteri. Unnlatelse av å gjøre dette kan føre til brann eller elektrisk støt.
- Fare for eksplosjon dersom batteriet byttes ut på feil måte. Bytt kun ut batteriet med Toshiba Tec Corporation, batteripakkemodell B-FP803-BTH-QM-R. Avhend brukte batterier i henhold til produsentens instruksjoner.
- Ikke demontere og modifisere batteriet, da det inneholder en beskyttelsesenheter. Gjør du dette kan du ødelegge beskyttelsesenheter og batteriet kan varmes opp, sprenges eller brenne.
- Hvis batteriet blir vått, tørk det helt. Bruk av et vått batteri kan føre til brann eller elektrisk støt.
- Vær oppmerksom på følgende forhåndsregler når du bruker batterier. Hvis ikke kan de varmes opp, sprenges eller brenne.
 - Ikke kast batteriet inn i en flamme eller varm det opp i en mikrobølgeovn, komfyr, e.l.
 - Ikke legg inn batteriet med reverserte elektroder.
 - Ikke koble elektrodene til hverandre med metallobjekter som ståltråd. Ikke bær eller lagre et batteri i nærheten av metallobjekter som smykker, hårnåler, osv.
 - Ikke stikk en nål i, hamre, trå på, eller mist batteriet i gulvet.
 - Ikke lodde batteriet.
 - Ikke oppbevar batteriet steder der temperaturen er mer enn 50 °C, som i en bil eller i direkte sollys.

**FORSIKTIG**

Dette indikerer at det er fare for personskade eller skader på objekter hvis maskinene blir håndtert uriktig i strid med denne indikasjonen.

- Hold unna åpne flammer eller andre varmekilde. Unnlatelse av å gjøre dette kan føre til maskinsvikt.
- Ikke mist maskinen i bakken eller støt borti den da dette kan føre til maskinsvikt. Dette kan føre til maskinsvikt.
- Er det lyn og torden må du slå av maskinen og holde deg unna den grunnet fare for elektrisk sjokk og maskinsvikt.
- Unngå steder som er utsatt for plutselige temperaturendringer dette fører til kondens, som kan forårsake elektrisk sjokk eller maskinsvikt.
- Ikke skade skriverhodet, glassplaten eller striperullen med skarpe gjenstander. Dette kan føre til maskinsvikt.
- Ikke berør eller kom i kontakt med skriverhodeelementet med en hard gjenstand. Dette kan føre til maskinsvikt.
- Bruk kun spesifiserte medier. Unnlatelse av å gjøre dette kan føre til maskinsvikt.
- Sørg for å slå av maskinen før du bytter ut batteriet, hvis ikke kan det forårsake maskinsvikt.
- Ikke lade batteriet nært en flamme eller i direkte sollys. Høy temperatur kan aktivere eller skade beskyttelsesenheten til batteriet, og deaktivere elektrisiteten eller føre til at det overopphetes, sprenges eller tar fyr.
- Ta ut batteriet når maskinen ikke skal brukes over lengre tid. Unnlatelse av å gjøre dette kan føre til maskinsvikt.
- Hold batteriet unna flammer, varmekilder eller andre steder utsatt for høy temperatur. Unnlatelse av å gjøre dett kan føre til overoppheting eller brenn.
- Ikke tving batteriet på plass i maskinen eller batteriladeren. Det kan føre til at batteriet overopphetes, sprenges eller tar fyr. Sjekk for riktig elektrode.
- Ikke koble batteriet til et strømuttak eller et bilsigarettenneruttak, da kan føre til at batteriet overopphetes, sprenges eller tar fyr.
- Fordi batterier i B-FP803-BTH-QM-R-serien kun er for skriveren i B-FP2D-GH-serien, må batteriet ikke brukes i andre maskiner. Dette kan føre til skade på batteriet eller påvirke ytelsen og levetiden til batteriet.

Importør (For EU, EFTA):

Toshiba Tec Germany Imaging Systems GmbH
Carl-Schurz-Str. 7, 41460 Neuss, Tyskland

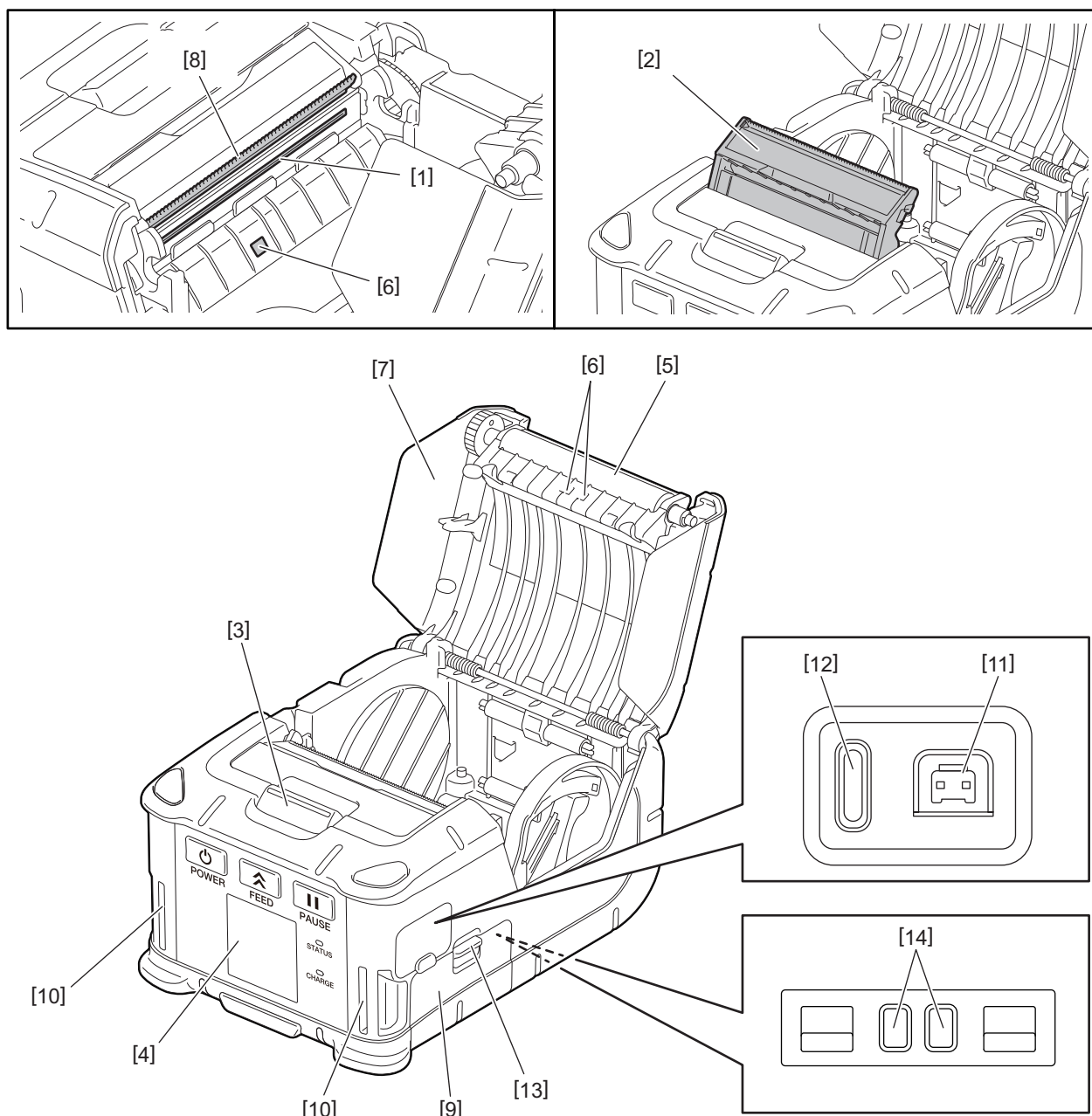
Importør (For UK):

Toshiba Tec U.K. Imaging Systems Ltd
Abbey Cloisters, Abbey Green, Chertsey, Surrey, KT16 8RB, Storbritannia

Produsent:

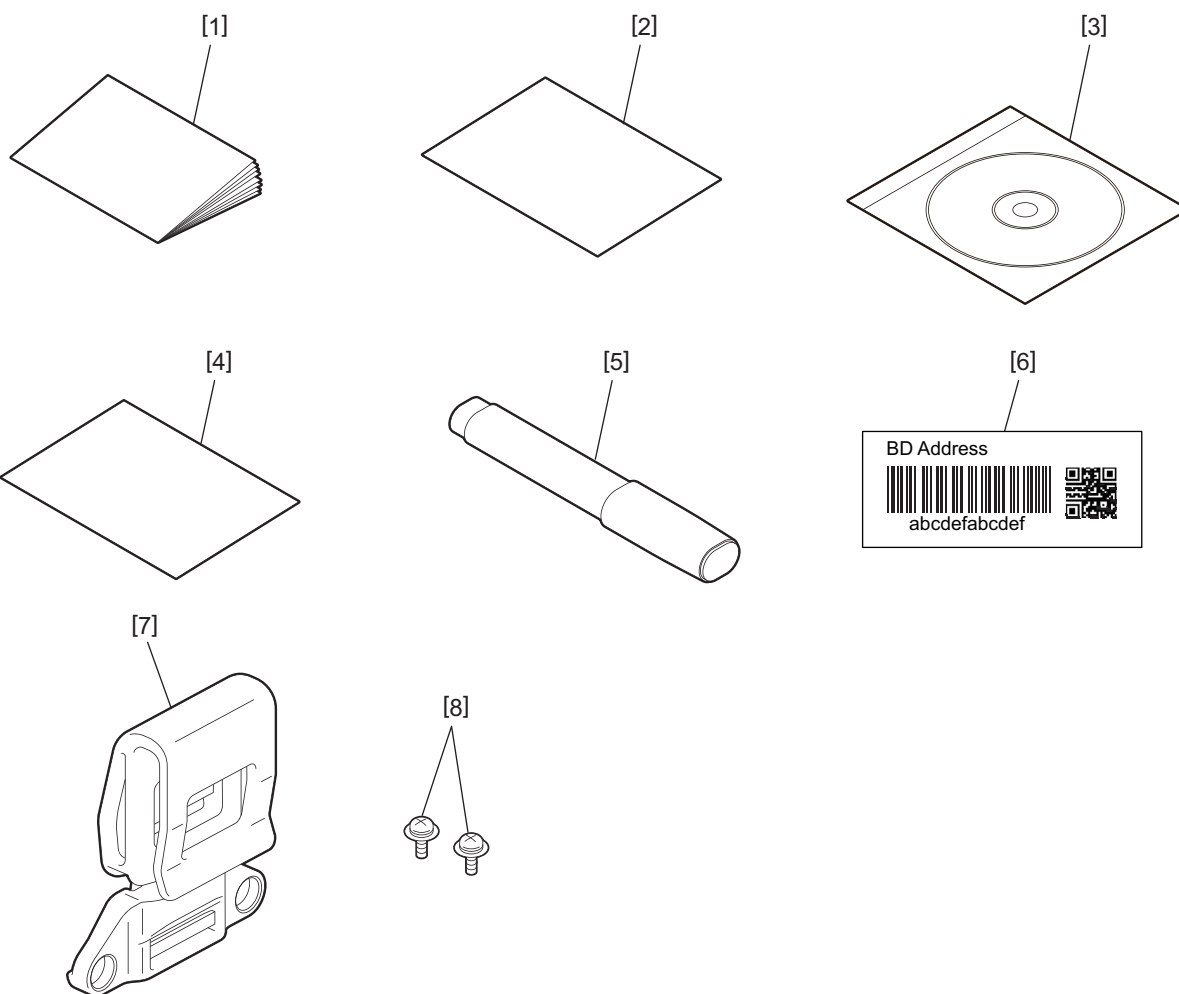
Toshiba Tec Corporation
1-11-1, Osaki, Shinagawa-ku, Tokyo 141-8562, Japan

2. Delenavn



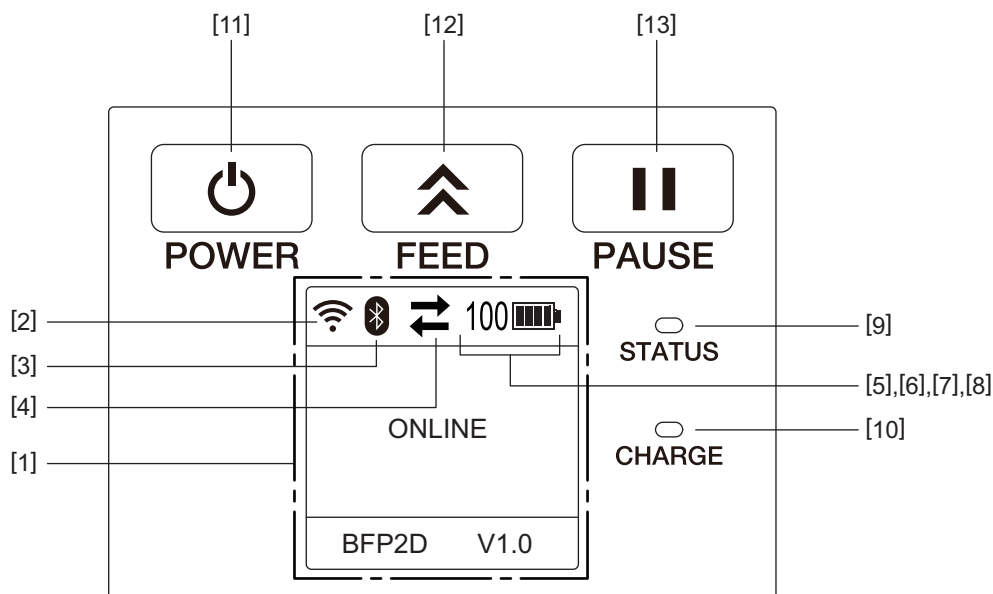
Nr.	Delenavn	Nr.	Delenavn
1	Skriverhode	11	DCIN-kontakt
2	Dra-av-enhet	12	USB-port
3	Utløserknapp for toppdeksel	13	Batterispak
4	Driftspanel	14	Ladeterminal
5	Glassplate		
6	Mediesensorer		
7	Toppdeksel		
8	Rivekant		
9	Batterideksel		
10	Stropespor		

3. Tilbehør



Nr.	Delenavn	Nr.	Delenavn
1	Brukerhåndbok	5	Skriverhoderengjører
2	Sikkerhetsforhåndsregleratk	6	BD-adresseetikett
3	CD-PLATE	7	Belteklips
4	OTF Lisensguide	8	M-3x8-skruer

4. Driftspanelfunksjoner



Merk

Ikke berør driftspanelet med et skarpt objekt, da overflaten lett blir skadet.

Nr.	Navn/ikon	Funksjon/bruk	
[1]	LCD (Liquid Crystal Display)	Viser skriverstatusikoner, som radiointensitet, batterinivå og annet. Skriverstatus er indikert i siffer, tegn eller symboler.	
	LCD-melding	ONLINE	Skriveren er klar for en utstedelseskommmando fra verts-PCen.
		PAUSE	Skriveren er i pausestatus. Når skriveren er pauset under utskrift, vises antall utskrevne etiketter.
		COVER OPEN	Toppdekslet er åpent.
		LBL PRESENT ****	Skriveren venter på at utskrevet etikett skal fjernes fra medieuttaket. **** indikerer antall utskrevne etiketter.
WAITING(XXXX)	Skriveren venter på gjenoppretting av batterispenning eller en temperatursenking i skriverhode eller motor.		
[2]	WLAN-signalstyrke		Indikerer WLAN-intensiteten i 5 nivåer
[3]	Bluetooth		Bluetooth tilkoblet
			Bluetooth ikke tilkoblet
[4]	Overføring		Dataoverføring/ mottaking
			Data mottatt av skriveren
			Data sendt til verts-PCen
[5]	Dvale		Dette vises når skriveren er i strømsparingsmodus.
[6]	Feil		Dette vises når en feil oppstår på skriveren.

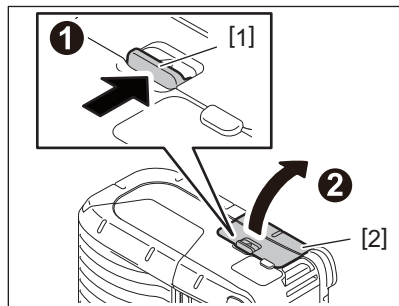
Nr.	Navn/ikon	Funksjon/bruk	
[7]	Batterinivå		Indikerer batterinivået i 10 nivåer, og prosentnivået
[8]	Delevarslingsling		Glassplaterullefor håndvarsling Indikerer at det er på tide å skifte ut glassplaterullen snart.
			Glassplaterullevarslingsling Indikerer at man må skifte ut glassplaterullen nå.
			Termisk hodeforhåndvarsling Indikerer at det er på tide å skifte ut det termiske hodet snart.
			Termisk hodevarslingsling Indikerer at man må skifte ut det termiske hodet nå.
[9]	STATUS-lampe	<p>Lyser opp eller blinker i blått, rødt, lilla eller oransje for å indikere skriverstatus.</p> <ul style="list-style-type: none"> • Lyser opp i blått: Normal status • Lyser opp i lilla: Lavt batteri-varselstatus (drivbar) • Lyser opp i rødt: Lavt-batteri-status • Blinker i blått: Kommunikasjon eller intern behandling er i gang eller en utskrevet etikett venter på å tas ut. • Blinker i rødt: Feilstatus 	
[10]	CHARGE-lampe	Lyser opp i oransje mens batteripakken lades og slukkes når batterilading er fullført	
[11]	[POWER]-knapp	<p>Slår på eller av skriveren</p> <p>Hvordan slå på skriveren Når skriveren er av, holder du nede [POWER]-knappen i et par sekunder. Når "ONLINE" vises på LCD-skjermen er skriveren klar.</p> <p>Hvordan slå av skriveren Hold nede [POWER]-knappen til LCD-skjermen slås av.</p>	
[12]	[FEED]-knapp	Mater media eller skriver ut igjen tidligere utskrevet data Funksjonen til [FEED]-knappen varierer avhengig av utstedelsesmodus.	
[13]	[PAUSE]-knapp	Stanser medieutstedelse midlertidig eller starter utskrift på nytt Brukes for gjenoppretting av skriveren etter å ha rettet opp en feil.	

5. Legge inn en batteripakke

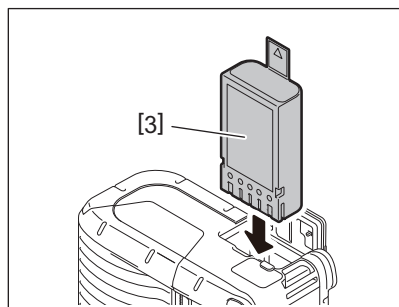
ADVARSEL!

- Hvis batteripakken lekker væske, ryker eller lukter vondt, stans bruken av den umiddelbart og hold unna flamme. Dersom dette ikke gjøres, kan det føre til eksplosjon eller brann.
- I USA skal brukte litium-ion-batterier returneres til butikken der du kjøpte maskinen. (Kun USA)
- KORREKT AVHENDING AV LITIUM-ION-BATTERIER
- Ikke håndtere et skadet eller lekk litium-ion-batteri.
- For å unngå personskade, ikke mist batteripakken på foten din.

1 Trykk på batterispaken [1] for å åpne batteridekselet [2].



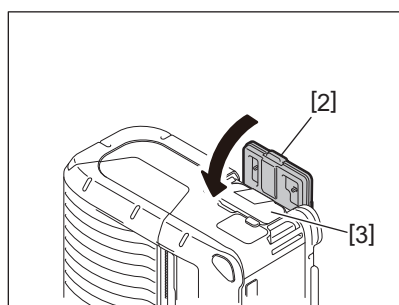
2 Sett batteripakken [3] helt inn i skriveren.



3 Batteripakken [3] låses på plass med batteridekselet [2].

Merk

Pass på retningen på batteripakken [3].



Merk

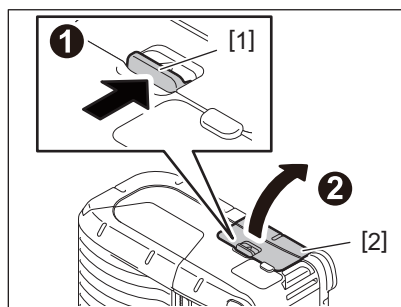
- Sørg for at du kun bruker batteripakken som er designet og produsert for bruk med skrivserien B-FP2D, batteripakke:
B-FP803-BTH-QM-R
- Den medfølgende batteripakken er ikke fullt oppladet når den pakkes ut. Lad opp batteripakken med en valgfri batterilader eller sett batteripakken i skriveren og koble til et valgfritt adapter før du bruker den.
 - 1-spors batterilader (B-EP800-CHG-QM-R)
 - 6-spors batterilader (B-EP800-CHG6-QM-R)
 - Likestrømsadapter (B-FP800-AC-QM-S)
 - 1-spors batterilader (B-FP802-CR-QM-S)
 - 4-spors batterilader (B-FP802-CR4-QM-S)
 - Vekselstrømsplugg-adapter (B-FP800-DCJA-QM-R)
- Ved bruk av lader med 1 spor, er det mulig å skrive ut mens du lader.
- Ved bruk av lader med 4 spor, er det ikke mulig å skrive ut mens du lader.

FORSIKTIG!

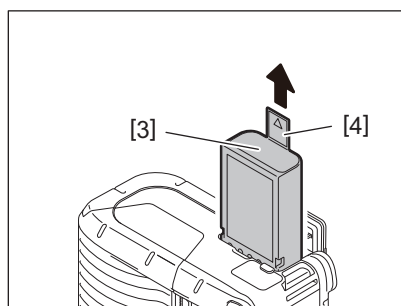
Ikke koble til noen andre enheter til skriveren enn de over.

6. Ta ut batteripakken

- 1** Trykk på batterispaken [1] for å åpne batteridekselet [2].



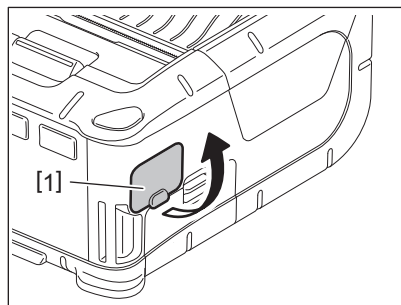
- 2** Dra i klaffen [4] for å fjerne batteripakken [3] fra skriveren.



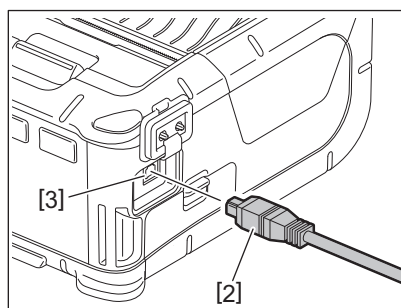
7. Å lade batteripakken med et valgfritt adapter

Lad opp batteripakken i skriveren ved å bruke en valgfri likestrømsadapter, sigaretttenneradapter, eller vekselstrømsadapter.

1 Åpne dekselet [1].



2 Koble til strømadapterkabelen [2] til DCIN-kontakten [3].

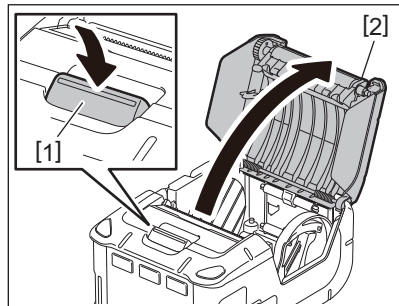


Merk

- For detaljer, se de respektive valgfri adapternes brukerhåndbøker.
- Når du bruker en valgfri batterilader for å lade batteripakkene, se de respektive batteriladermodellenes brukerhåndbøker.

8. Legge inn medierull

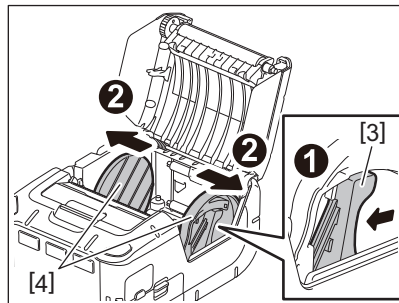
- 1 Trykk på utløserknappen [1] på toppdekselet for å åpne toppdekselet [2].



FORSIKTIG!

Skriverhodet blir varmt umiddelbart etter utskrift. La skriverhodet kjøle seg ned før du legger inn medierullen.

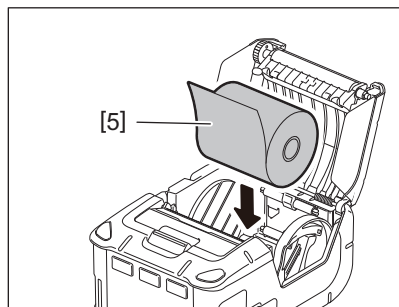
- 2 Beveg papirførerspaken [3] mot driftspanelesiden og papirførerne [4] utover.



Merk

Ikke beveg papirførerne uten å åpne papirførerspaken. Dette kan føre til brudd i papirførerne.

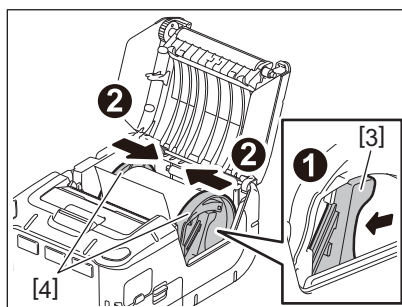
- 3 Plasser en medierull [5] i skriveren.



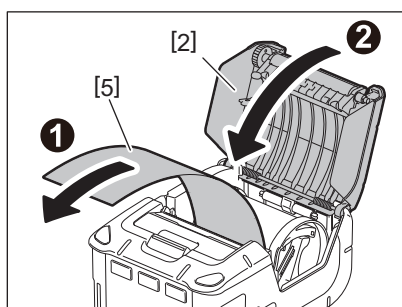
Merk

- Vis forsiktighet ved bruk av rivekanten. Kanten er skarp.
- Kun utovervendte medieruller kan brukes i skriveren.

4 Beveg papirførerspaken [3] mot driftspanelsiden. Tilpass papirførerne [4] til medierullebredden.



5 Dra toppkanten av medierullen [5] mot driftspanelsiden. Fjern dødgangen i medierullen og lukk toppekselet [2].



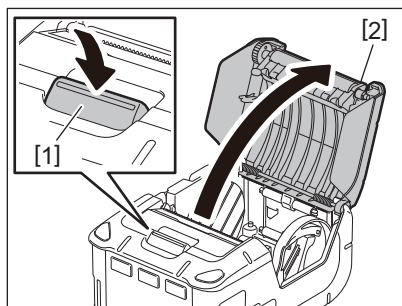
Merk

- Bruk kun Toshiba Tec-godkjent media. Toshiba Tec har intet ansvar for noen utskriftsresultater forårsaket av bruk av annet media.
- Kontakt din nærmest Toshiba Tec-representant når du skal bestille media.

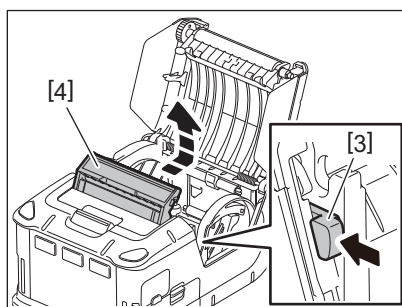
9. Før du bruker en dra-av-enhet

Når du utsteder etiketter i dra-av-modus, trekk ut dra-av-rullen før du legger i en medierull.

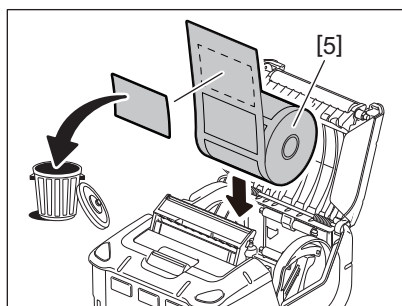
- 1** Trykk på utløserknappen [1] på toppdekslet for å åpne toppdekslet [2].



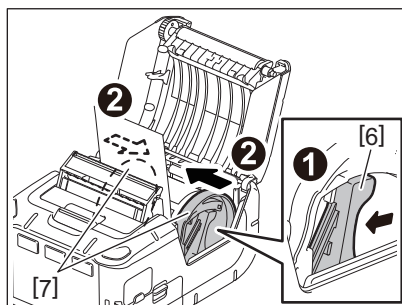
- 2** Trykk på låsepaken [3] i retningen til pilen. Dra-av-enheten [4] kommer ut.



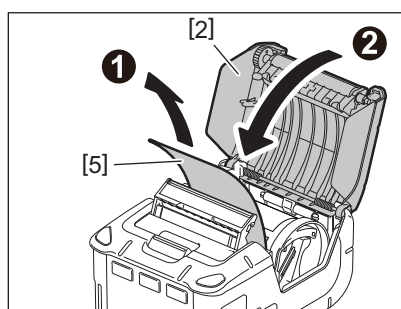
- 3** Se i “Legge inn medierulle” på forrige side og sett inn en medierull [5].
Skrell av ett ark av etiketten og kast den.



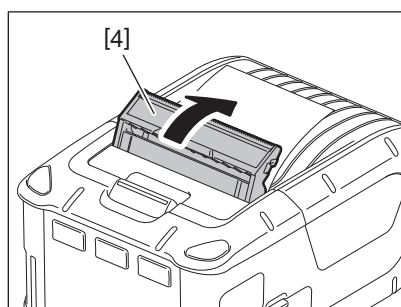
- 4** Beveg papirførerspaken [6] mot driftspanelsiden. Tilpass papirførerne [7] til medierullebredden.



-
- 5** Dra toppkanten av medierullen [5] mot driftspanelsiden. Fjern dødgangen i medierullen og lukk topdekselet [2].



- 6** Lukk dra-av-enheten [4].

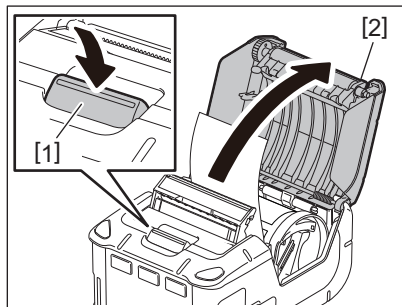


Merk

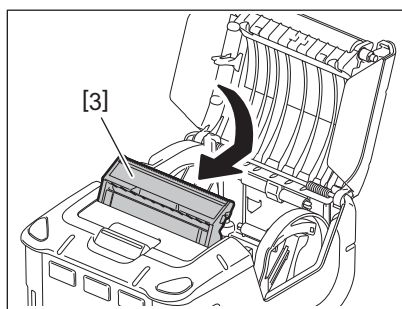
- Ikke trekk hardt i midten i dra-av-rullen. Dette kan føre til brudd i dra-av-rullen.
- Ikke trekk i dra-av-rullen med kraft eller skyv den inn i skriveren. Dette kan føre til brudd i dra-av-rullen.
- Vis forsiktighet ved bruk av rivekanten. Kanten er skarp.

■ Hvordan ta vekk dra-av-rullen

1 Trykk på utløserknappen [1] på toppdekselet for å åpne toppdekselet [2].



2 Hold dra-av-rulleenheten [3] lett ned, og skyv den inn i skriveren i pilens retning til du hører et klikk.



Merk

- Ikke trekk hardt i midten i dra-av-rullen. Dette kan føre til brudd i dra-av-rullen.
- Ikke trekk i dra-av-rullen med kraft eller skyv den inn i skriveren. Dette kan føre til brudd i dra-av-rullen.
- Vis forsiktighet ved bruk av rivekanten. Kanten er skarp.

10. Hvordan feste tilbehøret

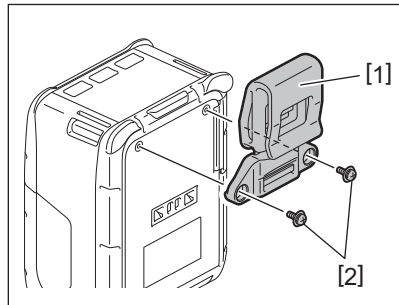
FORSIKTIG!

- Vær forsiktig så du ikke mister skriveren når du fester den til midjen din eller bærer den over skulderen din.
- For å feste skriveren til beltet må beltebredden være maks. 40 mm. Bruk av andre belter kan føre til at skriveren faller av.

■ Belteklips

Når du vil bruke skriveren på beltet, må du først feste den medfølgende belteklipsen til bak på skriveren.

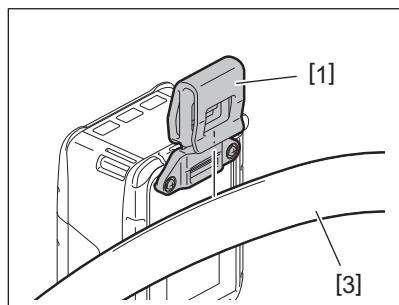
1 Fest belteklipsen [1] til skriverens baksida med to skruer (M-3x8) [2].



Merk

Bruk kun de to medfølgende skruene for å sikre belteklipsen. Bruk av andre skruer kan skade skriverens innside.

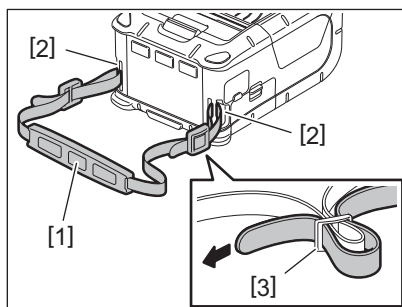
2 Feste belteklipsen [1] til beltet ditt [3].



■ Skulderstropp (tilleggsutstyr)

Bruk fremgangsmåten under for å feste en valgfri skulderstropp (B-EP900-SS-QM-R) til skriveren.

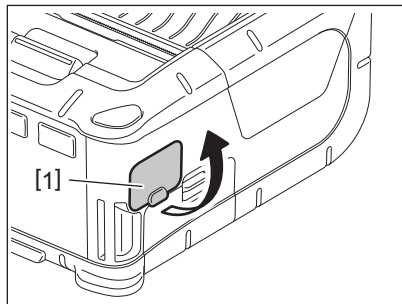
- 1 Før uansett ende av skulderstroppen [1] gjennom stroppesporet [2] foran på skriveren.**
- 2 Før enden av skulderstroppen [1] gjennom spennen [3]. Beveg spennen [3] for å justere lengden på skulderstroppen [1].**
- 3 Gjør det samme med den andre enden av skulderstroppen [1].**



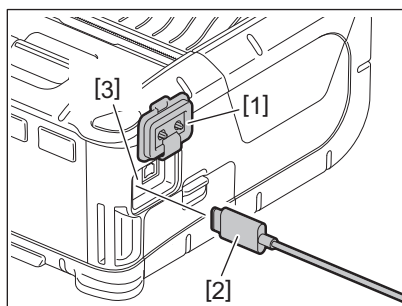
11. Dataoverføring

■ USB

- 1 Slå på verts-PCen og start systemet.
- 2 Skru på skriveren og åpne dekslet [1].



- 3 Koble til USB-kabelen [2] til USB-porten [3].



- 4 Koble USB-kabelen til verts-PCen.
- 5 Send data fra verts-PCen til skriveren.

Merk

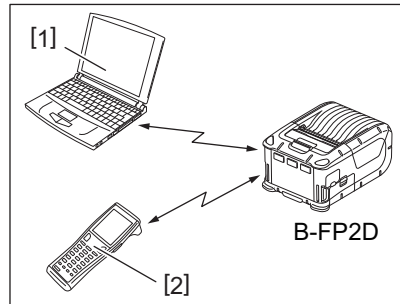
- For mer informasjon om USB-kabelen, kontakt nærmeste Toshiba Tec-representant.
- Når du kobler fra USB-kabelen, følg instruksjonene i systemet på verts-PCen.

■ Trådløs

1 Når du bruker Bluetooth, sørg for at skriveren er innen 3 m unna verts-PCen. For trådløst LAN, plasser skriveren innenfor et område med trådløs dekning.

2 Skru på skriveren og verts-PCen. Send så data fra verts-PCen til skriveren.

1. Verts-PC
(via Bluetooth)
2. Handy terminal
(via Bluetooth)

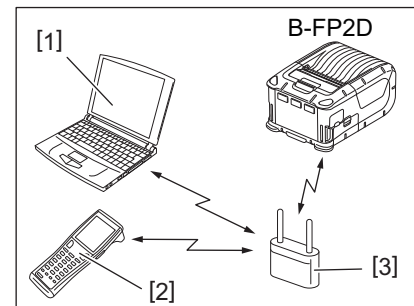


Merk

- Sørg for å lese “Forhåndsregler for håndtering av trådløse kommunikasjonsenheter” før du bruker skriveren.
- Sjekk at det ikke er noen hindre mellom skriveren og verts-PCen. Hindre kan føre til kommunikasjonssvikt.

Radiotilkoblingen påvirkes av driftsmiljøet. Spesielt hindre at metall, metallpulver eller plasseringer omgitt av metall kan forhindre ordentlig kommunikasjon.

For lokalisering av tilgangspunkter for installasjon, kontakt nærmeste Toshiba Tec-representant.



1. Verts-PC
2. Handy terminal
3. Tilgangspunkt

12. Daglig vedlikehold

For å beholde skriverens høye ytelse, rengjør du den regelmessig.

FORSIKTIG!

- Ikke bruk et skarpt objekt for å rengjøre skriverhode og diverse ruller. Dette kan føre til skriverfeil eller at skriveren går i stykker.
- Bruk aldri løsemidler inkludert tynnere og benzen. Dette kan føre til skriverfeil eller at skriveren går i stykker.
- Ikke berør skriverhodeelementet med hendene. Ellers kan statisk elektrisitet skade skriverhodet.
- Skriverhodet blir varmt umiddelbart etter utskrift. La det avkjøles før du utfører vedlikehold.

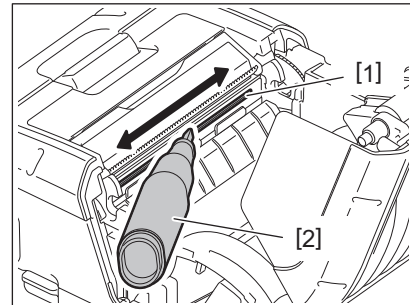
■ Skriverhode

Tørk av skriverhodeelementet [1] med en skriverhoderengjøringspenn [2].

Etter at en eller to foringsfrie etiketter har blitt brukt, tørker du av smuss og restlim fra skrivelhodet.

Merk

Vis forsiktighet ved bruk av rivekanten. Kanten er skarp.

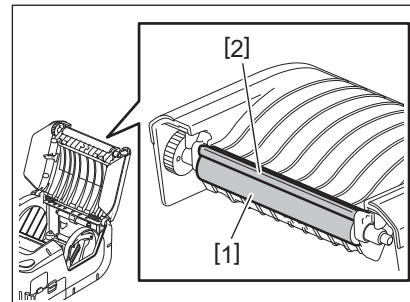


■ Glassplate og strimmelskaft

Samtidig som du roterer glassplaten [1], tørk av den med en myk klut fuktet med kun etylalkohol.

Tørk av dumperrullen [2] med en myk klut fuktet med kun etylalkohol.

Rengjør glassplaten til det foringsfrie etikettsettet (B-FP902-LL-QM-S) på samme måte. Rengjøring bør skje etter en eller to foringsfrie medieruller er brukt.

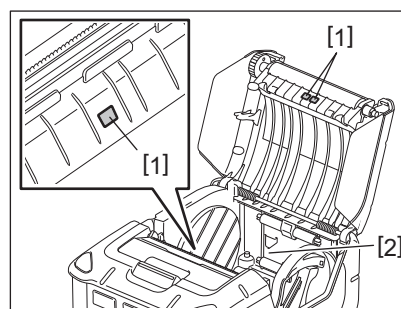


■ Mediesensorvindu og mediebanen

Fjern støv eller smuss fra mediesensorvinduet [1] med en kommersielt tilgjengelig myk, tørr børste.

Tørk ren mediebanen [2] med en myk, tørr klut.

Etter at en eller to foringsfrie etiketter har blitt brukt, tørker du av smuss og restlim fra medieguidene.

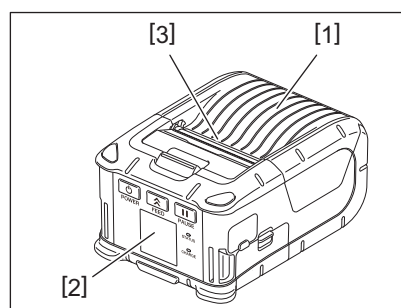


■ Toppdeksel og driftspanel

Tørk av dekselet og driftspanelet [2] med en myk, tørr klut lett fuktet med kun etylalkohol.

Fjern alt av smuss og restlim fra medieuttaket [3] med en bomullspinne lett fuktet med kun etylalkohol.

Etter at en eller to foringsfrie etiketter har blitt brukt, tørker du av smuss og restlim fra toppdekselet [1] eller medieuttaket [3].



13. Feilsøk

Når et problem oppstår under drift, sjekk følgende feilsøkingsguide og ta de nødvendige stegene som er foreslått. Hvis et problem fortsatt pågår selv om de følgende operasjonene er gjennomført, ikke forsøke å reparere det selv. Skru av skriveren og fjern batteripakken. Kontakt deretter en servicerepresentant fra Toshiba Tec for å få hjelp.

Hvis en feilmelding vises

Når en feilmelding vises, følg instruksjonene, og trykk deretter på [PAUSE]-knappen. Feilen vil fjernes.

Feilmelding	Årsak	Løsning
COMMS ERROR	En paritetsfeil eller innrammingsfeil har oppstått under kommunikasjon.	Slå av strømmen og deretter på igjen. Send data fra verts-PCen til skriveren igjen. Hvis problemet gjenoppstår, slå av strømmen og kontakt en Toshiba Tec-servicerepresentant.
PAPER JAM	Medierullen er ikke lagt inn riktig.	Legg inn medierullen riktig.
	Media er fastkjørt i skriveren.	Fjern fastkjørt media og last inn medierullen på riktig måte. Trykk på [PAUSE]-knappen.
	Medierullen mates ikke riktig.	Legg inn medierullen riktig og trykk på [PAUSE]-knappen.
	Den reflektive sensoren registrerer ikke sorte merker.	Legg inn riktig medierull med sorte merker og trykk på [PAUSE]-knappen.
	Den transmissive sensoren registrerer ikke mellomrom mellom etiketter.	Legg inn riktig medierull. Hvis problemet gjenoppstår, angi terskel.
NO PAPER	Skriveren gikk tom for medierull.	Legg i en ny medierull og trykk på [FEED]-knappen.
COVER OPEN	Toppdekslet er åpent.	Lukk toppdekslet.
HEAD ERROR	En del av skrivehodeelementet er ødelagt.	Slå av skriveren og ta kontakt med en servicerepresentant fra Toshiba Tec for å be om utbytte av skriverhode.
FLASH WRITE ERROR	En flashminneskriverfeil oppsto.	Slå av strømmen og deretter på igjen. Send data fra verts-PCen til skriveren igjen. Hvis problemet gjenoppstår, slå av strømmen og kontakt en Toshiba Tec-servicerepresentant.
FORMAT ERROR	En flashminneformatfeil oppsto.	Slå av strømmen og deretter på igjen. Send data fra verts-PCen til skriveren igjen. Hvis problemet gjenoppstår, slå av strømmen og kontakt en Toshiba Tec-servicerepresentant.
FLASH MEMORY FULL	Flashminnet er fullt og kan ikke lagre data.	Slå av strømmen og deretter på igjen. Reformattere minnet for å få mer plass og send deretter data fra verts-PCen til skriveren igjen. Hvis problemet gjenoppstår, slå av strømmen og kontakt en Toshiba Tec-servicerepresentant.
LOW BATTERY	Gjenværende batterikapasitet er lav.	Slå av skriveren og bytt ut batteripakken med en fullt oppladet pakke.
EXCESS HEAD TEMPERATURE	Skriverhodetemperaturen har nådd øvre grense for driftstemperatur.	Stans utskrift og vent til skriveren automatisk starter igjen. Hvis problemet gjenoppstår, slå av strømmen og kontakt en Toshiba Tec-servicerepresentant.

Feilmelding	Årsak	Løsning
AMBIENT TEMP ERR	Miljøtemperaturen har nådd øvre grense for driftstemperatur.	Stans utskrift til miljøtemperatur faller til godkjent driftstemperatur for skriveren.
BATTERY TEMP ERR	Batteriet er ekstremt varmt.	Slå av skriveren. Plugg ut strømadapteren hvis den er koblet til. Vent til batteritemperaturen faller til godkjent driftstemperatur for skriveren.
HIGH VOLT.ERROR	Batterispenningen er unormal.	Slå av skriveren. Fjern batteripakken, sett den inn igjen og skru skriveren på igjen. Hvis problemet gjenoppstår, slå av strømmen og kontakt en Toshiba Tec-servicerepresentant.
CHARGE ERROR	En feil oppsto under lading av batteripakken.	Det kan være slutt på batteriets levetid. Bytt ut batteriet med et nytt batteri.
Kommandofeileksempel PC001;0A00,0300,	Når en kommandofeil oppstår, vises opp til 16 siffer eller tegn på den øverste linjen på LCD-skjermen.	Slå av strømmen og deretter på igjen. Send data fra vert-PCen til skriveren igjen. Hvis problemet gjenoppstår, slå av strømmen og kontakt en Toshiba Tec-servicerepresentant.
Andre feilmeldinger	En maskinvare- eller programvarefeil oppstår.	Slå av strømmen og deretter på igjen. Hvis problemet gjenoppstår, slå av strømmen og kontakt en Toshiba Tec-servicerepresentant.

* Antall utskrevne etiketter1 til 9999 (i enheter av etikett)

Når skriveren ikke fungerer som den skal

Ved følgende symptomer, sjekk de respektive punktene og rett opp feilen.

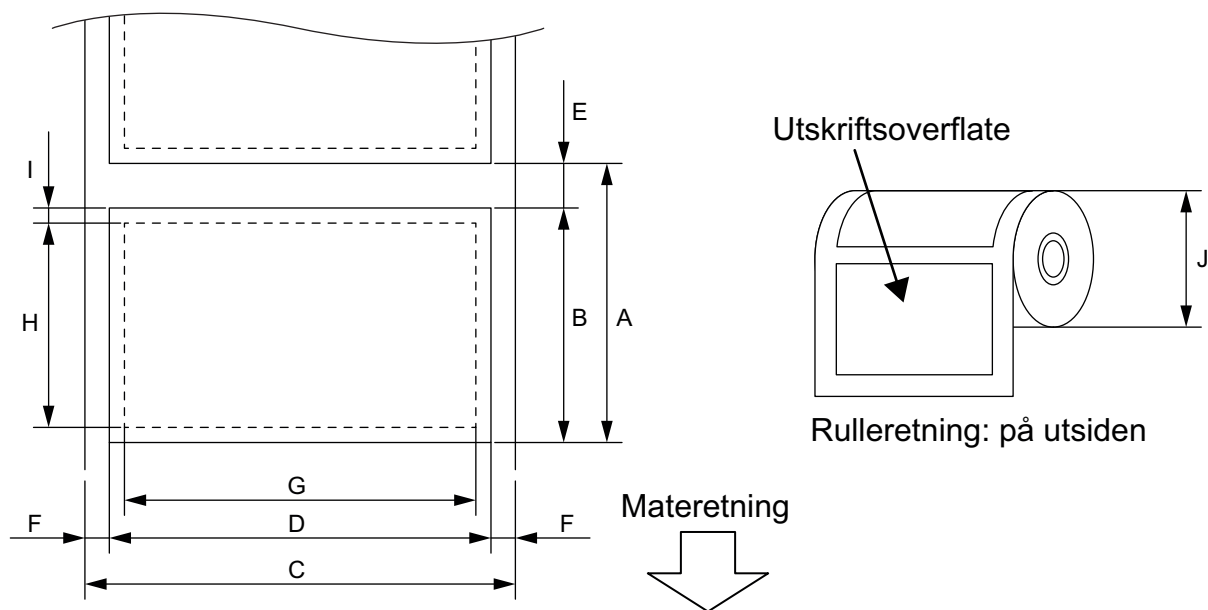
Symptom	Punkt som må sjekkes (Årsak)	Løsning
Skriveren slår seg ikke på når jeg trykke på [POWER]-knappen.	Batteripakken er ikke lagt inn riktig.	Legg inn en fullt oppladet batteripakke.
Et fullt oppladet batteri er lagt inn, men driftstiden er kort.	Batterilevetiden har utløpt.	Legg inn en fullt oppladet, ny batteripakke.
Skriveren kan ikke kommunisere via USB.	Skriveren er ikke slått på.	Slå på skriveren.
	Skriveren kommuniserer via trådløs kommunikasjon.	Terminer den trådløse kommunikasjonen.
	Utstedelsesmodus er feil.	Velg et riktig utstedelsesmodus.
Skriveren kan ikke kommunisere via Bluetooth.	Skriveren er ikke slått på.	Slå på skriveren.
	Avstanden til verts-PCen er for lang.	Flytt skriveren til innen 3 m unna verts-PCen.
	Skriveren er plassert et sted der den er utsatt for støy eller interferens.	Unngå en slik plassering.
	Skriveradressen er angitt feil på verts-PCen.	Angi riktig skriveradresse på verts-PCen.
	Utstedelsesmodus er feil.	Velg et riktig utstedelsesmodus.
Skriveren kan ikke kommunisere via trådløst LAN.	Skriveren er ikke slått på.	Slå på skriveren.
	Avstanden til verts-PCen er for lang.	Flytt skriveren inn i området med trådløs dekning.
	Hindre blokkerer radiobølgen.	Plasser skriveren et sted uten hindre.
	Skriveren er plassert et sted der den er utsatt for støy eller interferens.	Unngå en slik plassering.
	Skriveradressen er angitt feil på verts-PCen.	Angi riktig skriveradresse på verts-PCen.
	Angitt kanalinnstilling for tilgangspunkt eller verts-PC er feil.	Unngå å bruke en kanal som forstyrrer tilstøtende tilgangspunkter.
	Utstedelsesmodus er feil.	Velg et riktig utstedelsesmodus.
Utskriftene er for lyse. Skriveren mottok skriverdata, men skriver ikke ut.	Skriverhodet er skittent.	Rengjør skriverhodet.
	Medierullen er ikke lagt inn riktig.	Legg inn medierullen riktig.
	Medienerullene som brukes er gått ut på bruksdato.	Legg inn ny medierull.
	Mediet er ikke godkjent av Toshiba Tec	Bruk Toshiba Tec sine godkjent medier.
Skriveren mottok skriverdata, men skriver ikke ut.	STATUS-lampen lyser eller blinker.	Fjern feilen.
	Medierullen er ikke lagt inn riktig.	Legg inn medierullen riktig.

14. Skriverspesifikasjoner

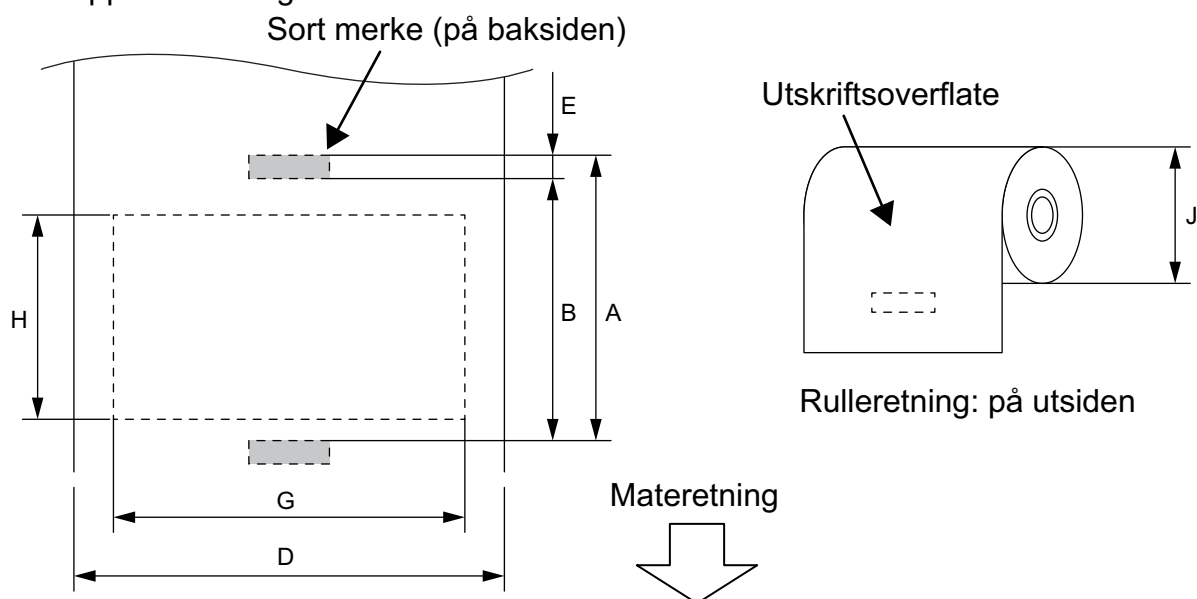
Modell	B-FP2D-GH30-QM-S	B-FP2D-GH50-QM-S
Medietype	Etikett, Merkelapp, Kvittering, Linjeløs Etikett	
Utskriftsmetode	Direkte termisk	
Oppløsning	203 dpi (8 punkter/mm)	
Utskriftshastighet	Maks 6 tommer (152,4 mm/s) (Avhengig av driftsmiljø, utskriftsforhold, batteritilstand, osv.)	
Effektiv utskriftsbredde	54 mm (2 tommer)	
Utstedelsesmodus	Parti, Dra-av	
Strekkode	UPC-A/E, EAN8/13, UPC-A/E add on 2&5, EAN-8/13 add on 2&5, Kode39, Kode93, Kode128, EAN128, NW7, MSI, Industrial 2 av 5, ITF, Postnet, RM4SCC, KIX-kode, GS1 Databar	
Todimensjonal kode	Datamatrikse, PDF417, Maxikode, QR-kode, Mikro PDF417, Mikro-QR, GS1 datamatrikse. Aztec	
Skrift	Punktgrafikk: Alfanymeriske 25typer, forenklet kinesisk 24x24(GB18030), japansk gotisk 16x16, 24x24, Mincho 32x32 Kontur: 5 typer Åpen type skrift: Noto Hans Sans (CJK)	
LCD	TFT farge-LCD, 128x128 punkter med bakgrunnslys	
Batteri	7,2 V 2500 mAh (Nominell Kapasitet) Li-ion batteri	
Mål	97 (B) x 130 (D) x 69 (H) mm (ikke inkl. prosjektdelene)	
Vekt (med batteripakke installert)	462 g	469 g
Driftstemperatur	-15 °C til 40 °C (5 °F til 104 °F)	
Driftsfuktighet	20~80 % RH (uten kondens)	
Ladetemperatur	Likestrømadapter: 0 °C til 40 °C (32 °F til 104 °F)	
Minne	Flash ROM: 128 MB, SDRAM: 32 MB	
Grensesnitt	Bluetooth V2.1+EDR	Bluetooth V2.1+EDR Trådløst LAN (IEEE802.11a/b/g/n)
	USB 2.0 plugg: USB-TypeC	
NFC	ISO/IEC14443 Type A, NFC Forum Type 2, 144 bytes	
Mediesensorer	Etikettmellomrom Sort merke Papirende Dra-av	
Tilleggsutstyr	1-spors batterilader (B-EP800-CHG-QM-R) 6-spors batterilader (B-EP800-CHG6-QM-R) Likestrømsadapter (B-FP800-AC-QM-S) 1-spors batterilader (B-FP802-CR-QM-S) 4-spors batterilader (B-FP802-CR4-QM-S) Skulderstropp (B-EP900-SS-QM-R) Ekstra batteripakke (B-FP803-BTH-QM-R) Foringsfri Glassplatesett (B-FP902-LL-QM-S) Bæreveske (B-FP902-CC-QM-S) Vekselstrømsplugg-adapter (B-FP800-DCJA-QM-R)	

15. Mediespesifikasjon

<Etiketter>



<Lapper/Kvitteringer>



(Enhet: mm)

Element		Medietype	Etikett		Kvittering		Foringsfri* ¹
		Modus	Parti	Strimmel	Med sorte merker	Uten sorte merker	
A	Etikettpitch	Min.	10,0	13,0	10,0	10,0	16,0
		Maks.	999,9	67,0	999,9	-	-
B	Etikettlengde	Min.	7,0	10,0	7,0	-	-
		Maks.	996,9	60,0	996,9	-	-
C	Underlagspapirbredde	Min.	26,0		-		-
		Maks.	58,0		-		-
D	Etikettbredde	Min.	24,0		-		-
		Maks.	58,0		-		-
D	Mediebredde	Min.	-		24,0		32,0
		Maks.	-		58,0		58,0
E	Etikett-til-etikett-mellomrom	Min.	3,0		-		-
		Maks.	7,0		-		-
E	Sort merkelengde	Min.	3,0			-	-
		Maks.	7,0			-	-
F	Vertikal mellomromsbredde	Min.	1,0		-		-
		Maks.	7,0		-		-
G	Effektiv utskriftsbredde	Maks.	54,0				
H	Effektiv utskriftslengde	Maks.	995,0	58,0	995,0	-	-
I	Ikke utskrivbart område		1,0 fra øvre/nedre etikettkant			-	6,5 fra øvre etikettkant 1,0 fra nedre etikettkant
J	Diameter på ytre rull	Maks.	ø60,0				
	Rulleretning		Kun på utsiden				

*1 Foringsfri Glassplatesett (B-FP902-LL-QM-S) er påkrevd for å bruke foringsfritt medier. Ved bruk av foringsfrie medier, vennligst kontakt din lokale distributør for konsultering.

16. Pleie/Håndtering av medierulle

FORSIKTIG!

Sørg for å lese nøye gjennom og forstå Forsyningshåndboken (Supply Manual). Bruk bare medier som oppfyller spesifiserte krav. Bruk av ikke-spesifiserte medier kan forkorte brukstiden og føre til problemer med strekkodelesbarheten eller utskriftskvaliteten. Alle medieruller skal håndteres med forsiktighet for å unngå skader på medieruller eller skriver. Les følgende retningslinjer nøye.

- Ikke lagre medier eller bånd lenger enn produsentens anbefalte holdbarhet.
- Oppbevar medierulle på den flate enden. Ikke lagre dem på de bøyde sidene. Dette kan flate ut den siden og forårsake uberegnelig medieutvikling og dårlig utskriftskvalitet.
- Oppbevar medieruller i plastposer og alltid forsegle etter åpning. Ubeskyttede medieruller kan bli skitne og ekstra slitasje fra støv og smusspartikler vil forkorte levetiden til skriverhodet.
- Oppbevar medieruller på et kjølig og tørt sted. Unngå områder hvor de vil bli utsatt for direkte sollys, høye temperaturer, høy fuktighet, støv eller gass.
- Det termiske papiret som brukes for direkte termisk utskrift må ikke ha spesifikasjoner som overstiger Ca^{++} 800 ppm, Na^+ 800 ppm, K^+ 800 ppm og Cl^- 600 ppm.
- Noe blekk brukt på forhåndstrykte etiketter kan inneholde ingredienser som forkorter skrivehodets brukstid. Ikke bruk etiketter forhåndstrykt med blekk som inneholder harde stoffer som karbonkalsium (CaCO_3) og kaolin (Al_2O_3 , 2SiO_2 , $2\text{H}_2\text{O}$).

For ytterligere informasjon, ta kontakt med din lokale forhandler eller produsenten.

Bærbar skriver
Brukerhåndbok
B-FP2D-GH30-QM-S
B-FP2D-GH50-QM-S

Toshiba Tec Corporation

1-11-1, OSAKI, SHINAGAWA-KU, TOKYO, 141-8562, JAPAN