

**TOSHIBA**

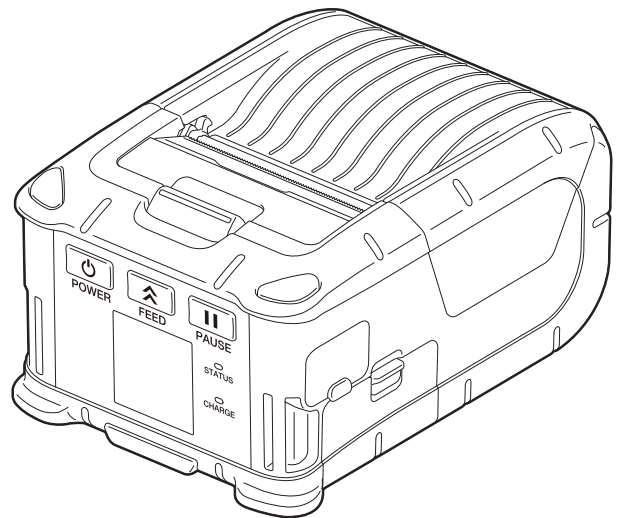
**Draagbare printer**

# **Gebruikershandleiding**

---

**B-FP2D-GH30-QM-S**

**B-FP2D-GH50-QM-S**



# INHOUD

---

<b>1. Voorzorgen</b> .....	<b>3</b>
<b>2. Onderdelenamen</b> .....	<b>10</b>
<b>3. Accessoires</b> .....	<b>11</b>
<b>4. Functies bedieningspaneel</b> .....	<b>12</b>
<b>5. De accu plaatsen</b> .....	<b>14</b>
<b>6. De accu verwijderen</b> .....	<b>16</b>
<b>7. De accu opladen met een optionele adapter</b> .....	<b>17</b>
<b>8. Mediarol laden</b> .....	<b>18</b>
<b>9. Vóór gebruik van de afpeleenheid</b> .....	<b>20</b>
De afpelrol terugplaatsen .....	22
<b>10. Toebehoren aansluiten</b> .....	<b>23</b>
Riemclip .....	23
Schouderriem (optie) .....	24
<b>11. Gegevensoverdracht</b> .....	<b>25</b>
USB .....	25
Draadloos .....	26
<b>12. Dagelijks onderhoud</b> .....	<b>27</b>
Printkop .....	27
Drukrol en afpelas .....	27
Mediasensor venster en mediaweg .....	28
Hoofdkap en bedieningspaneel .....	28
<b>13. Probleemoplossing</b> .....	<b>29</b>
<b>14. Printereigenschappen</b> .....	<b>32</b>
<b>15. Kenmerken van de media</b> .....	<b>33</b>
<b>16. Zorg/behandeling van de mediarol</b> .....	<b>35</b>



## 1. Voorzorgen

---

### **CE-markering**

Dit product is voorzien van de CE-markering waardoor het voldoet aan alle toepasselijke bepalingen van de Europese richtlijnen voor dit product en de elektrische accessoires.

De verantwoordelijke voor de CE-markering is Toshiba Tec Germany Imaging Systems GmbH, Carl-Schurz-Str. 7, 41460 Neuss, Duitsland, telefoon +49-(0)-2131-1245-0.

Voor een kopie van de bijbehorende CE-conformiteitsverklaring kunt u contact opnemen met uw dealer, Toshiba Tec Germany Imaging Systems GmbH of Toshiba Tec Corporation.

### **FCC-regels**

Deze apparatuur is getest en voldoet aan de limieten voor een Klasse A digitaal apparaat, overeenkomstig deel 15 van de FCC-voorschriften. Deze limieten zijn opgesteld om een redelijke bescherming te bieden tegen schadelijke storing wanneer de apparatuur in een commerciële omgeving wordt gebruikt. Deze apparatuur genereert en maakt gebruik van radiofrequentie-energie en zal deze mogelijk uitstralen en kan, indien niet geïnstalleerd en niet gebruikt in overeenstemming met de handleiding, schadelijke interferentie met radiocommunicatie in de nabijheid veroorzaken. Het gebruik van deze apparatuur in een woongebied kan schadelijke interferenties veroorzaken, die de gebruiker voor eigen rekening dient te verhelpen.

Sommige typen van dit product zijn uitgerust met een draadloos communicatie-apparaat, zoals MBH7BTZ42 en RS9113DB. Lees de bijgevoegde voorzorgen voor gebruik van draadloze communicatieapparatuur alvorens dit product te gebruiken.

### **Opmerking:**

Bij aanschaf van aftermarket aansluitkabels moeten afgeschermd kabels worden gekozen en gebruikt.

**Dit product is ontworpen voor commercieel gebruik en is geen verbruiksproduct.**

---

**VOORZICHTIG!**

- Gebruik alleen Toshiba Tec accupacks die specifiek voor het betreffende printermodel zijn ontworpen en vervaardigd. De accu van dit toestel kan bij onjuist gebruik brand of chemische brandwonden veroorzaken. Niet uit elkaar halen, blootstellen aan temperaturen boven 50 °C of verbranden. Vervang de accu alleen door een exemplaar van de serie B-FP2D. Er is risico op brand of ontploffingsgevaar als de accu wordt vervangen door een onjuist type.

B-FP2D-GH30-QM-S/B-FP2D-GH50-QM-S → B-FP803-BTH-QM-R

- Gebruikte accu's onmiddellijk en op milieuverantwoorde manier weggooien. Buiten het bereik van kinderen houden. Niet uit elkaar halen, niet in het vuur gooien.
- Wanneer de printer is aangesloten op een externe stroomvoorziening, zoals een AC-adapter, gebruik dan ALLEEN een adapter die specifiek voor dit toestel geschikt is.

AC-adapter: B-FP800-AC-QM-S (Model: FSP065-RBBN3)



Dit product is gemarkeerd volgens de vereisten betreffende afgedankte elektrische en elektronische apparatuur (AEEA).

Dit symbool geeft aan dat dit product niet mag afgedankt worden als algemeen huishoudelijk afval. Het dient afzonderlijk ingezameld te worden. Door dit product op de juiste manier van de hand te doen, beschermt u het milieu en de volksgezondheid tegen mogelijke negatieve gevolgen, die anders zouden kunnen voortvloeien uit het onjuist verwerken van de resten van dit product.

Voor meer informatie over het terugnemen en recyclen van dit product, gelieve contact op te nemen met de leverancier van dit product.



Dit symbool is alleen van toepassing op EU-lidstaten

Gebruikers van batterijen mogen gebruikte batterijen niet als ongesorteerd afval weggooien, maar moeten ze op de juiste manier inzamelen.

## **Voorzorgen bij gebruik van draadloze communicatieapparatuur**

**Bluetooth® module: MBH7BTZ42**

**Draadloze LAN-module: RS9113DB**

### **Handelsmerk**

Bluetooth is een gedeponeerd handelsmerk van Bluetooth SIG, Inc. en wordt onder licentie gebruikt door Toshiba Tec Corporation.

### **Waarschuwingen**

#### **Algemeen**

Voor alle landen en regio's

Dit product is een draadloos communicatietoestel, gebruik ervan is beperkt tot onderstaande landen of regio's. Mocht u dit product gebruiken in andere landen of regio's, dan bent u overeenkomstig de wetten van deze landen of regio's strafbaar.

Verenigde Staten, Canada, Chili, Mexico, Oostenrijk, België, Bulgarije, Kroatië, Cyprus, Tsjechië, Denemarken, Estland, Finland, Frankrijk, Duitsland, Griekenland, Hongarije, Ierland, Italië, Letland, Litouwen, Luxemburg, Nederland, Polen, Portugal, Roemenië, Slowakije, Slovenië, Spanje, Zweden, Verenigd Koninkrijk, Zwitserland, Noorwegen, IJsland, Liechtenstein, Australië, Nieuw-Zeeland, China, Korea, Taiwan, Hongkong, Maleisië, Turkije, Singapore, Vietnam, India, Zuid-Afrika, Rusland

#### **Voor Verenigde Staten**

Dit apparaat voldoet aan deel 15 van de FCC-voorschriften. Het gebruik is onderworpen aan de volgende twee voorwaarden:

- (1) dit apparaat mag geen schadelijke interferenties teweegbrengen en
- (2) Dit apparaat moet bestand zijn tegen alle ontvangen interferentie, met inbegrip van interferentie die een ongewenste werking kan veroorzaken.

Wijzigingen of aanpassingen die niet expliciet zijn goedgekeurd door de fabrikant, kunnen de bevoegdheid om het apparaat te gebruiken ongeldig maken.

#### **Voor Canada**

Dit apparaat bevat vergunningvrije zender(s)/ontvanger(s) die voldoen aan de Canadese vergunningvrije RSS-normen van Innovation, Science and Economic Development Canada.

Het gebruik is onderworpen aan de volgende twee voorwaarden:

- (1) dit apparaat mag geen interferentie veroorzaken,
- (2) dit apparaat moet bestand zijn tegen alle interferenties, met inbegrip van interferenties die een ongewenste werking van het product kunnen veroorzaken.

L'émetteur exempt de licence contenu dans le présent appareil est conforme aux CNR d'Innovation, Sciences et Développement économique Canada applicables aux appareils radio exempts de licence.

L'exploitation est autorisée aux deux conditions suivantes:

- (1) L'appareil ne doit pas produire de brouillage;
- (2) L'appareil doit accepter tout brouillage radioélectrique subi, même si le brouillage est susceptible d'en compromettre le fonctionnement

Om radio-interferentie met de erkende service te voorkomen, is dit apparaat bedoeld om binnenshuis te worden gebruikt en niet in de nabijheid van ramen om een maximale afscherming te bieden. Voor apparatuur die buitenshuis is geïnstalleerd is een vergunning vereist.

Geen enkel bedrijf, onderneming of gebruiker mag zonder voorafgaande toestemming de frequentie wijzigen, het vermogen vergroten of de kenmerken en functies wijzigen van het oorspronkelijke ontwerp van de gecertificeerde elektrische apparatuur met laag frequentievermogen.

Het gebruik van elektrische apparatuur met laag frequentievermogen mag de navigatieveiligheid noch het wettelijk verkeer belemmeren. Als er een storing optreedt, dan wordt de service geschorst totdat er sprake is van een verbetering en de storing niet meer optreedt.

#### **Voor de veiligheid**

Gebruik dit product niet op plaatsen waar het gebruik ervan verboden is, bijvoorbeeld in een vliegtuig of ziekenhuis. Indien u geen kennis hebt van de verboden zones, raadpleeg en volg dan de richtsnoeren van de luchtvaartmaatschappijen of medische instellingen.

Zoniet kunnen boordinstrumenten of medische uitrustingen verstoord worden en ernstige ongevallen veroorzaken.

Aangezien dit product vergeleken met mobiele telefoons een heel laag vermogen heeft, kan er geen sprake zijn van enige interferentie met pacemakers en defibrillators. Mocht, hoe dan ook blijken dat dit product toch een invloed heeft op een pacemaker of hartdefibrillator, stop dan meteen met het gebruik ervan en raadpleeg uw Toshiba Tec-verdeler.

Demonteer, wijzig of herstel dit product niet. Dit kan letsel veroorzaken. Bovendien zijn deze wijzigingen door de wetten en voorschriften voor radiouitrustingen verboden. Raadpleeg een Toshiba Tec verdeler voor reparatie.

#### **Voorzorgen bij gebruik**

Dit product communiceert via radio met andere apparatuur. Naargelang de plaats, de oriëntatie, de omgeving enz. van het toestel, kunnen de communicatieprestaties veranderen of kunnen naburige uitrustingen beïnvloed worden.

Buiten de buurt houden van een magnetron.

Onder invloed van de radiogolven van de oven kunnen de communicatieprestaties dalen of kan er zich een communicatiefout voordoen.

Bluetooth en draadloze LAN gebruiken dezelfde radiofrequentieband. Als beide toestellen samen in werking zijn, kunnen hun radiogolven met elkaar interfereren waardoor de communicatie en/of het netwerk onderbroken kan worden. In dat geval dient u één van beide toestellen af te zetten.

Zet dit toestel niet op een metalen tafel of in de buurt van metalen voorwerpen, dit kan de kwaliteit van de communicatie schaden.

#### **Naam module: MBH7BTZ42**

Bluetooth-versie: V2.1 + EDR  
Frequentiebereik: 2,4000 tot 2,4835 GHz  
Zendbereik: Klasse 2  
Vermogen: +4dBm (uitgezonderd antenneversterking)  
Ontvangstgevoeligheid: -87 dBm  
Gegevenstransmissie: 1Mbps (standaard)/2Mbps (EDR 2Mbps)/3Mbps (EDR 3Mbps)  
Communicatiebereik: 3m/360deg (voor BA400-  
Certificering (module): specificatie)  
Antenne specificatie: TELECOM/FCC/IC/EN  
Piekwaarde: Monopool antenne -3,6dBi (2,4GHz)

#### **Naam module: RS9113DB**

Standaard: IEEE802.11 a / b / g / n  
Frequentiebereik: 2412 MHz - 2484 MHz/4910 MHz - 5825 MHz  
Afstand: 5 MHz (2.4GHz), 20 MHz (5GHz)  
Kanaal: VS: 1 - 11, 36 - 48, 52 - 64, 100 - 116, 120 - 128, 132 - 140, 149 - 165  
Europa: 1- 13, 36 - 48, 52 - 64, 100 - 140  
Antenne: Ingebouwde PCB-antenne (op de module) @2.0dBi  
Communicatiesnelheid/modulatie: 802.11b: 1, 2, 5.5, 11 Mbps  
802.11g: 6, 9, 12, 18, 24, 36, 48, 54 Mbps  
802.11n: MCS0 tot MCS7 met en zonder korte GI  
OFDM met BPSK, QPSK, 16-QAM en 64-QAM 802.11b met CCK en DSSS  
Ontvangstgevoeligheid: -97 dBm  
Zendvermogen: 18 dBm

#### **VOORZICHTIG!**

- Let op uw vingers bij het openen en sluiten van het deksel om letsels te voorkomen.
- Raak de bewegende delen niet aan. Zet het toestel af om elke beweging te stoppen en zo het risico dat uw vingers, juwelen, kledingstukken enz. gevat worden door bewegende delen uit te sluiten.

#### **Veiligheidsoverzicht**

De veiligheid van personen tijdens het gebruik of het onderhoud van deze apparatuur is uiterst belangrijk. Waarschuwingen en mededelingen die nodig zijn voor een veilig gebruik zijn in deze handleiding opgenomen. Alle waarschuwingen en voorschriften die in deze handleiding opgenomen zijn, moeten zorgvuldig gelezen worden en begrepen zijn alvorens dit toestel te gebruiken of te onderhouden.

Tracht dit toestel zelf niet te herstellen. Indien een fout zich voordoet die niet kan verholpen worden met behulp van de werkwijzen die u in deze handleiding vindt, moet u het toestel afzetten en een erkende Toshiba Tec verdeler contacteren voor bijstand.

#### **Veiligheidsmaatregelen**

Deze handleiding en de producten (machines) die u hebt aanschaf bevatten aanwijzingen waarmee u rekening dient te houden voor een veilig gebruik van het toestel en om te voorkomen dat u of andere personen zich verwonden of zaken beschadigd kunnen worden. Hieronder vindt u de betekenis van deze aanwijzingen en symbolen.

Lees deze aanwijzingen aandachtig tot u ermee vertrouwd bent voor u de rest van deze handleiding leest.

---

### **Voorzorgen**

Onderstaande voorschriften dragen bij tot een duurzame en goede werking van het toestel.

- Vermijd plaatsen die blootgesteld zijn aan de volgende omstandigheden:
  - Temperaturen buiten de normwaarden
  - Hoge vochtigheid
  - Rechtstreeks zonlicht
  - Trillingen
- Reinig de kap met een droge doek of met een doek die licht bevochtigd is met een zachte reinigungsoplossing.  
GEBRUIK NOOIT THINNERS OF ANDERE VLUCHTIGE OPLOSMIDDELEN op de kunststof kappen.
- GEBRUIK ALLEEN DOOR Toshiba Tec AANBEVOLEN media.
- BEWAAR GEEN media op plaatsen met rechtstreeks zonlicht, hoge temperaturen, vochtigheid, stof of gassen.
- Gegevens opgeslagen in het geheugen van de printer kunnen n.a.v. een printerstoring verloren gaan.
- Doe de hoofdkap of accukap NIET OPEN terwijl de printer afdrukt. Zoniet wordt het afdrucken onderbroken.
- Maak GEEN krassen met een scherp voorwerp op gedrukte etiketten of bonnen.
- Gebruik alleen afgeschermdde aansluitkabels.

### **VOORZICHTIG!**

- Niets uit deze handleiding mag worden gekopieerd, geheel of gedeeltelijk, zonder voorafgaande schriftelijke toestemming van Toshiba Tec.
- De inhoud van deze handleiding kan zonder kennisgeving gewijzigd worden.
- Raadpleeg uw plaatselijke erkende servicevertegenwoordiger indien u vragen heeft over deze handleiding.

### **WAARSCHUWING!**

Gebruik de 5GHz-band niet voor communicatie buitenshuis. Het gebruik van draadloze apparaten buitenshuis op de 5GHz-band is verboden. Om de draadloze LAN van dit product buitenshuis te gebruiken, gebruikt u alleen de 2,4GHz-band.



**WAARSCHUWING**

**Dit duidt op gevaar voor ernstig letsel of de dood als de machines niet naar behoren of niet conform deze aanwijzingen worden bediend.**

- Zet het toestel af als water of een andere vloeistof in het toestel terechtkomt. Verder gebruik van het toestel in deze omstandigheid kan aanleiding geven tot brand of elektrische schokken.
- Zet het toestel af als de behuizing beschadigd is ten gevolge van een val of schok. Verder gebruik van het toestel in deze omstandigheid kan aanleiding geven tot brand of elektrische schokken.
- Vermijd langdurig contact met rechtstreeks zonlicht of hoge temperaturen. Dit veroorzaakt brandgevaar.
- Verwijder geen deksels of breng zelf geen wijzigingen aan dit toestel aan. Dit kan aanleiding geven tot brand of elektrische schokken.
- Vermijd contact met water, gebruik het toestel niet met natte handen of reinig het niet met een natte doek. Als u dit niet doet, kan dit aanleiding geven tot brand of elektrische schokken.
- Reinig het toestel niet met verdunners of andere vluchtige oplosmiddelen. Dit kan aanleiding geven tot brand of elektrische schokken.
- Gebruik GEEN spuitbus met een ontvlambaar gas voor de reiniging van dit product want dit kan brand veroorzaken.
- Gebruik alleen de voorgeschreven accu. Als u dit niet doet, kan dit aanleiding geven tot brand of elektrische schokken.
- Gevaar voor explosie indien de accu niet correct vervangen werd. Vervang de accu alleen door een Toshiba Tec Corporation, accupack model B-FP803-BTH-QM-R. Volg de instructies van de fabrikant voor de afdanking van gebruikte accu's.
- Demonteer of wijzig de accu's niet. Ze bevatten een beschermingselement. Beschadiging van deze beschermingselementen kan aanleiding geven tot oververhitting, ontploffing of verbranding van de accu.
- Droog een natte accu volledig af. Het gebruik van een natte accu kan aanleiding geven tot brand of elektrische schokken.
- Houd rekening met volgende voorzorgen bij gebruik van accu's. Zoniet kunnen ze oververhitten, ontploffen of verbranden.
  - Gooi geen accu's in het vuur, of verwarm ze niet in een magnetron of oven, enz.
  - Laad de accu's niet op met omgekeerde elektroden.
  - Sluit de elektroden niet aan op metalen voorwerpen, zoals kabels. Draag of berg geen accu's op samen met metalen voorwerpen zoals halskettingen, haarspelden, enz.
  - Doorboor accu's nooit met een puntig voorwerp, klop of sta er niet op, laat accu's niet vallen.
  - Soldeer een accu nooit.
  - Laat geen accu's achter op een plaats waar de temperatuur kan oplopen tot meer dan 50°C, bijvoorbeeld in een auto of rechtstreeks zonlicht.

**VOORZICHTIG**

**Dit duidt op het risico van persoonlijk letsel of beschadiging van voorwerpen als de machines niet naar behoren of niet conform deze aanwijzingen worden bediend.**

- Blijf uit de buurt van een vlam of andere warmtebronnen. Dit kan aanleiding geven tot brand of een storing van het toestel.
- Laat het toestel niet vallen en stel het niet bloot aan schokken om storingen te voorkomen. Dit kan leiden tot een storing van het toestel.
- Zet het toestel af en blijf uit de buurt als het bliksemt. Er is dan gevaar voor brand, elektrische schokken en een defect van het toestel.
- Vermijd locaties met snelle temperatuurschommelingen. Dit kan leiden tot condensatie, wat elektrische schokken en een defect van het toestel kan veroorzaken.
- Raak de printkop, drukrol of afpelrol niet aan met een scherp voorwerp. Dit kan leiden tot een storing van het toestel.
- Raak of breng het printkopelement niet in contact met een hard voorwerp. Dit kan leiden tot een storing van het toestel.
- Gebruik enkel aanbevolen media. Andere media kunnen aanleiding geven tot een storing van het toestel.
- Vergewis u ervan dat het toestel niet onder spanning staat wanneer u de accu vervangt. Dit kan aanleiding geven tot een storing van het toestel.
- Laad geen accu's op in de buurt van een vlam of in rechtstreeks zonlicht. Hoge temperaturen kunnen het beschermingselement activeren of beschadigen zodat de elektrische lading verloren gaat, de accu oververhit, ontploft of verbrandt.
- Haal de accu uit het toestel wanneer het voor lange tijd niet gebruikt zal worden. Andere media kunnen aanleiding geven tot een storing van het toestel.
- Houd accu's uit de buurt van vlammen, warmtebronnen of plaatsen die onderhevig zijn aan hoge temperaturen. Zoniet kan oververhitting of verbranding van de accu optreden.
- Plaats de accu niet hardhandig in het toestel of de lader. Dit kan aanleiding geven tot oververhitting, ontploffing of verbranding van de accu. Controleer of de elektrode juist is.
- Sluit de accu niet aan op de netspanning of een sigarenaansteker. Dit kan immers aanleiding geven tot oververhitting, ontploffing of verbranding van de accu.
- De accu's van de reeks B-FP803-BTH-QM-R zijn uitsluitend geschikt voor de printers van de reeks B-FP2D-GH. Gebruik ze daarom niet in andere toestellen. Zoniet kunnen beschadiging of aantasting van de prestaties of de levensduur van de accu optreden.

Importeur (voor EU, EVA):

Toshiba Tec Germany Imaging Systems GmbH  
Carl-Schurz-Str. 7, 41460 Neuss, Duitsland

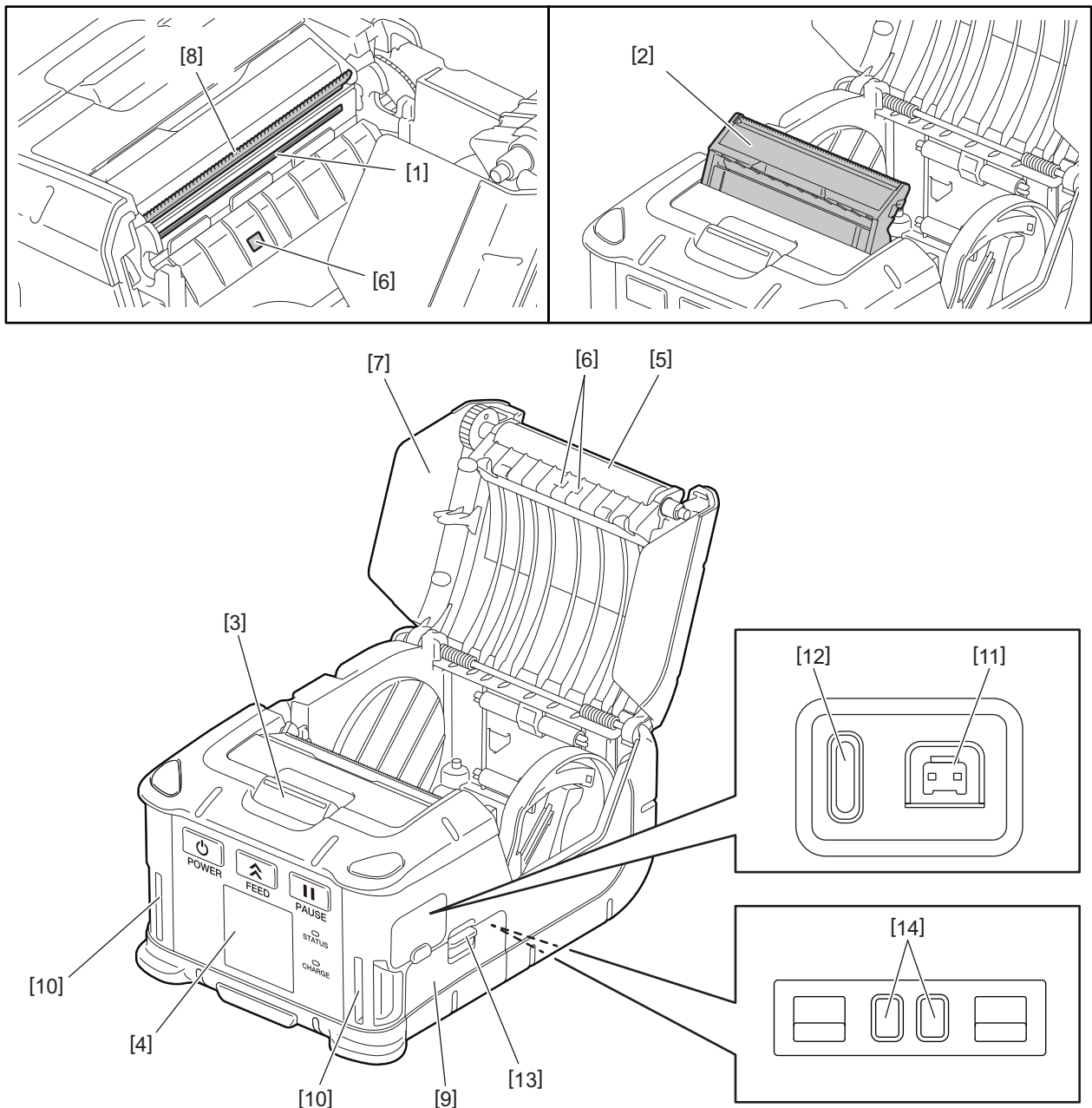
Importeur (voor VK):

Toshiba Tec U.K. Imaging Systems Ltd  
Abbey Cloisters, Abbey Green, Chertsey, Surrey, KT16 8RB, Verenigd Koninkrijk

Fabrikant;

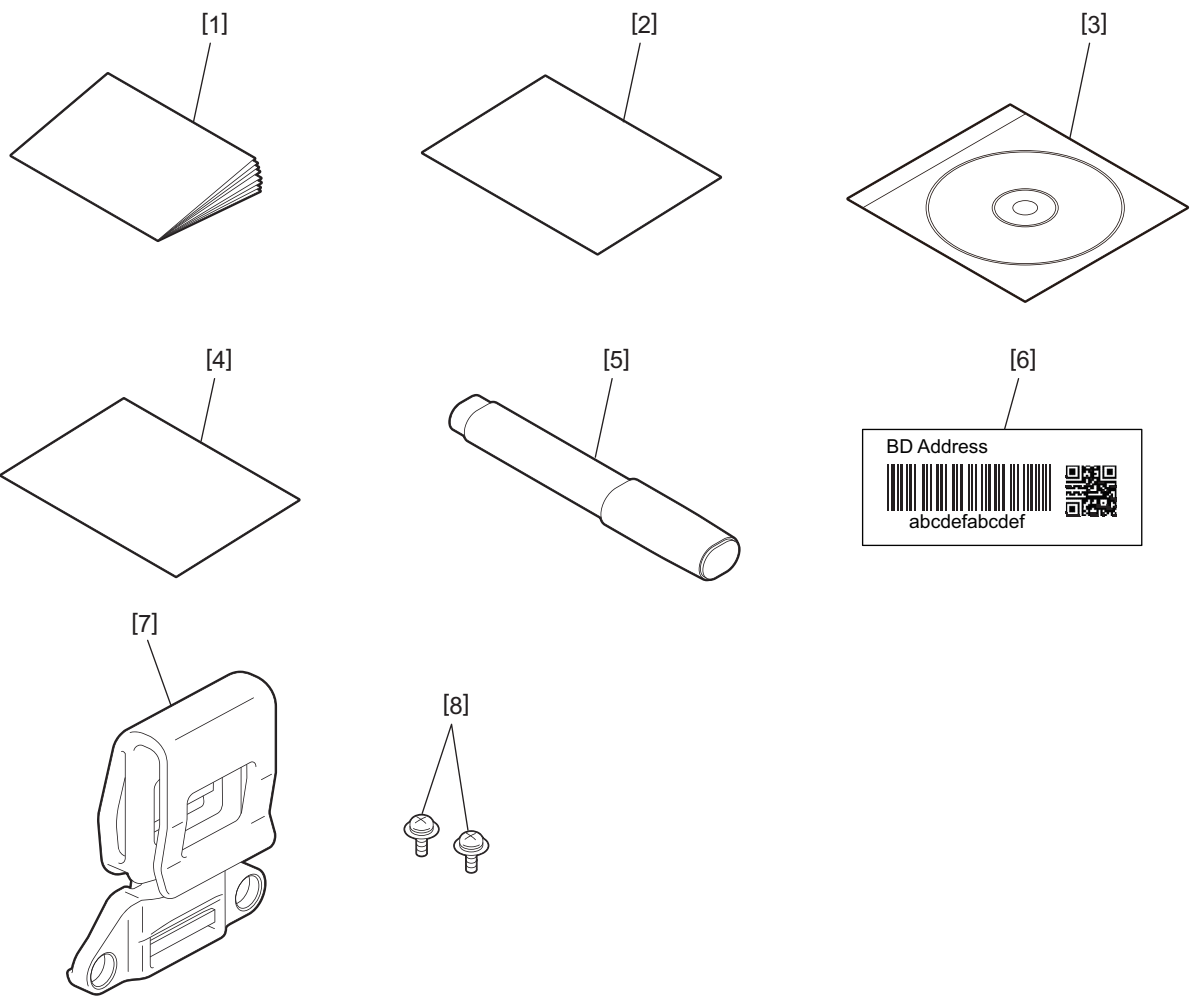
Toshiba Tec Corporation  
1-11-1, Osaki, Shinagawa-ku, Tokyo 141-8562, Japan

## 2. Onderdeelnamen



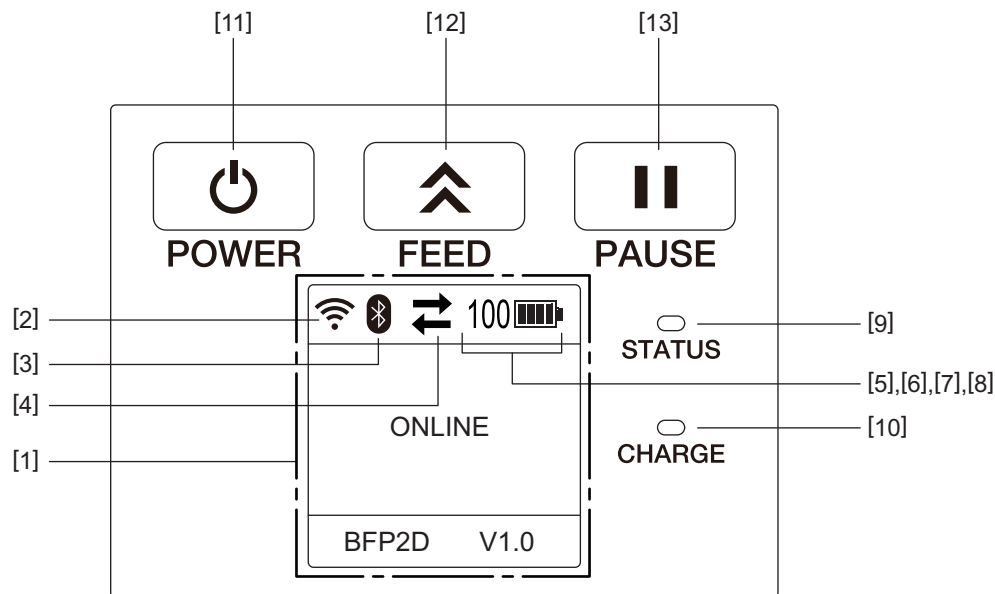
Nr.	Onderdeelnaam	Nr.	Onderdeelnaam
1	Printkop	11	DCIN-aansluiting
2	Afpeleenheid	12	USB-poort
3	Openingsknop hoofdkap	13	Accu ontgrendelhendel
4	Bedieningspaneel	14	Laadstation
5	Drukrol		
6	Mediasensor		
7	Hoofdkap		
8	Scheurrand		
9	Accudeksel		
10	Riemgleuf		

### 3. Accessoires



Nr.	Onderdeelnaam	Nr.	Onderdeelnaam
1	Gebruikershandleiding	5	Printkopreiniger
2	Veiligheidsvoorschriften	6	BD adresetiket
3	CD-ROM	7	Riemclip
4	OTF licentiegids	8	M-3x8 schroef



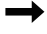







## 4. Functies bedieningspaneel



### Opmerking

Raak het bedieningspaneel niet aan met een scherp voorwerp, omdat het oppervlak ervan gemakkelijk beschadigd kan raken.

Nr.	Naam/Pictogram	Functie/Gebruik	
[1]	LCD-scherm (Liquid Crystal Display)	Geeft de pictogrammen van de printerstatus weer, zoals de radio-intensiteit, acculaadniveau en dergelijke. De printerstatus wordt aangegeven met alfanumerieke tekens of symbolen.	
	LCD-bericht	ONLINE	De printer is klaar voor ontvangst van een uitvoercommando vanwege van de host-pc.
		PAUSE	De printer is in pauze. Het aantal nog af te drukken etiketten verschijnt op het scherm wanneer de printer in pauze gezet wordt tijdens het afdrukken.
		COVER OPEN	De hoofdkap is open.
		LBL PRESENT ****	De printer wacht tot het geprinte etiket van de mediauitvoer verwijderd wordt. "****" duidt op het aantal niet geprinte etiketten.
WAITING(XXXX)	De printer wacht tot het voltage van de accu weer op peil is of op afkoeling van de printkop of -motor.		
[2]	WLAN-siginaalsterkte		Aanduiding 5 niveaus van WLAN-siginaalsterkte
[3]	Bluetooth		Bluetooth verbonden
			Bluetooth niet verbonden
			Bluetooth verbindingstatus

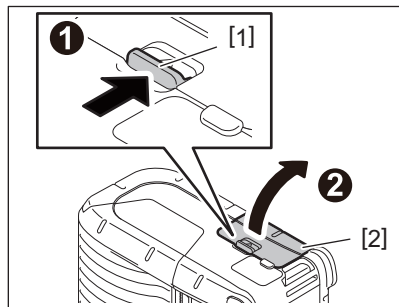
Nr.	Naam/Pictogram	Functie/Gebruik		
[4]	Transmission (Overdracht)		Datatransmissie-pictogram/ontvangst	Status gegevensoverdracht
			Gegevensontvangst printer	
			Gegevens verzonden naar de host-pc	
[5]	Sleep (Sluimer)		Printer in de spaarstand.	
[6]	Fout		Fout in de printer.	
[7]	Acculaadniveau		Geef het acculaadniveau aan in 10 niveaus en in percentage.	
[8]	Alarm onderdelen		Bijna alarm drukrol	Tijd om de drukrol binnenkort te vervangen.
			Alarm drukrol	Tijd om de drukrol te vervangen.
			Bijna alarm thermische kop	Tijd om de thermische kop binnenkort te vervangen.
			Alarm thermische kop	Tijd om de thermische kop te vervangen.
[9]	STATUS-lampje	Brandt of knippert blauw, rood, paars of oranje naargelang de status van de printer <ul style="list-style-type: none"> <li>• Brandt blauw: normale status</li> <li>• Brandt paars: waarschuwing accu bijna leeg (bedienbaar)</li> <li>• Brandt rood: accu moet opgeladen worden</li> <li>• Knippert blauw: bezig met communicatie of interne bewerking of een geprint etiket moet verwijderd worden.</li> <li>• Knippert rood: foutstatus</li> </ul>		
[10]	CHARGE-lampje	Brandt oranje als de accu wordt opgeladen en gaat uit als het opladen is voltooid		
[11]	[POWER] knop	Hiermee kunt u de printer in-/uitschakelen <p><b>De printer inschakelen</b> Houd de [POWER] knop enkele seconden ingedrukt. De printer is klaar voor gebruik wanneer de melding "ONLINE" op het LCD-scherm verschijnt.</p> <p><b>De printer uitschakelen</b> Houd de [POWER] knop ingedrukt tot het LCD-scherm uitgaat.</p>		
[12]	[FEED] knop	Om media door te voeren of voorgaande gegevens opnieuw af te drukken De functie van de [FEED] knop verschilt naargelang de uitvoermodus.		
[13]	[PAUSE] knop	Om de mediauitvoer te onderbreken of het afdrukken te herstarten Om de werking van de printer te hervatten na het verhelpen van een fout.		

## 5. De accu plaatsen

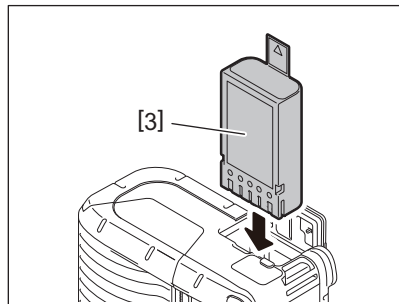
### WAARSCHUWING!

- Gebruik de accu niet in geval van lekkage, rookvorming of een onaangename geur en houd hem uit de buurt van open vuur. Zoniet is er gevaar van ontploffing of brand.
- In de Verenigde Staten moeten uitgewerkte lithium-ion-accu's teruggebracht worden naar het verkoper die u het toestel heeft verkocht. (Alleen Verenigde Staten)
- LITHIUM-ION-ACCU CORRECT AFVOEREN
- Gebruik nooit een beschadigde of lekkende lithium-ion-accu.
- Laat de accu niet op uw voeten vallen om letsel te voorkomen.

### 1 Druk op de ontgrendelhendel [1] om de accukap [2] te openen.



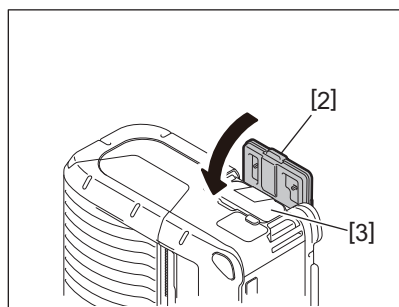
### 2 Plaats de accu [3] volledig in de printer.



### 3 De accu [3] wordt vergrendeld met de accukap [2].

#### Opmerking

Let op de plus- en min aansluiting van de accu [3].



---

**Opmerking**

- Gebruik enkel een accu die speciaal ontworpen en vervaardigd voor gebruik met de printer B-FP2D reeks: B-FP803-BTH-QM-R
- Bij aflevering is het laadniveau van de meegeleverde accu niet vol. Laad de accu op met een optionele acculader of laad de accu in de printer en sluit een optionele adapter aan voor gebruik.
  - Acculader met 1 sleuf (B-EP800-CHG-QM-R)
  - Acculader met 6 sleuven (B-EP800-CHG6-QM-R)
  - AC-adapter (B-FP800-AC-QM-S)
  - Acculader met 1 sleuf (B-FP802-CR-QM-S)
  - Acculader met 4 sleuven (B-FP802-CR4-QM-S)
  - DC-stekkeradapter (B-FP800- DCJA-QM-R)
- Bij gebruik van een lader met 1 sleuf kunt u afdrucken tijdens het opladen.
- Bij gebruik van een lader met 4 sleuven kunt u niet afdrucken tijdens het opladen.

**VOORZICHTIG!**

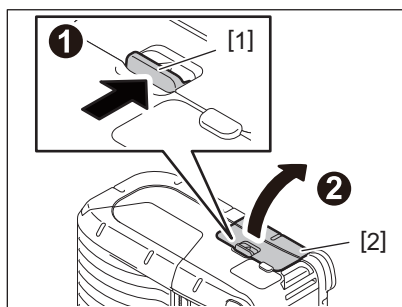
Sluit nooit een ander toestel aan op de printer.



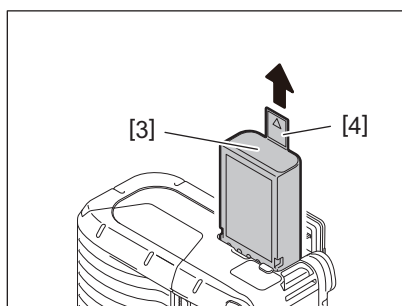
## 6. De accu verwijderen

---

- 1** Druk op de ontgrendelhendel [1] om de accukap [2] te openen.



- 2** Trek aan het lipje [4] om de accu [3] uit de printer te verwijderen.

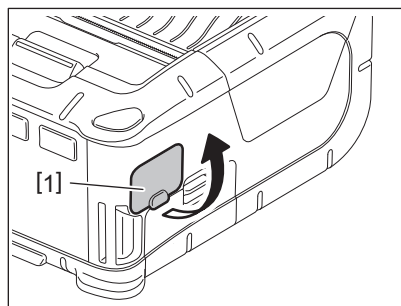


## 7. De accu opladen met een optionele adapter

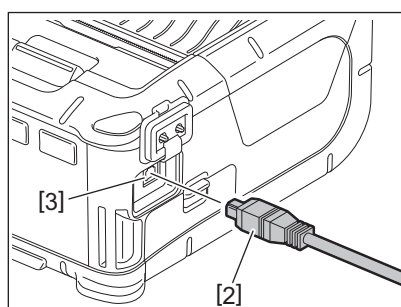
---

Laad de accu in de printer op met een optionele AC-adapter, aanstekeradapter of DC-adapter.

### 1 Open de kap [1].



### 2 Sluit de stroomadapterkabel [2] aan op de DCIN-aansluiting [3].

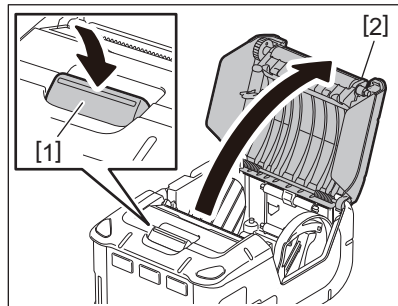


#### Opmerking

- Raadpleeg de gebruiksaanwijzing van de respectievelijke optionele adapters voor meer informatie.
- Bij gebruik van een optionele acculader om de accu's op te laden, raadpleeg de handleiding van de betreffende acculader.

## 8. Mediarol laden

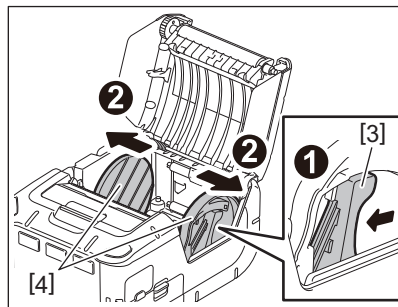
- 1 Druk op de ontgrendelknop [1] om de hoofdkap te openen [2].



### VOORZICHTIG!

De printkop wordt warm onmiddellijk na het afdrukken. Laat de printkop afkoelen voordat u de mediarol plaatst.

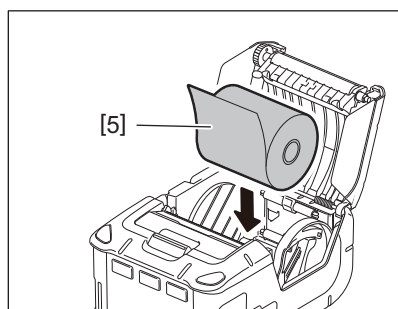
- 2 Schuif de papiergeleiderhendel [3] naar het bedieningspaneel en de papiergeleiders [4] naar buiten toe.



### Opmerking

Verplaats de papiergeleiders niet zonder eerst de papiergeleiderhendel te ontgrendelen. Zoniet kan dit leiden tot een defect van de papiergeleiders.

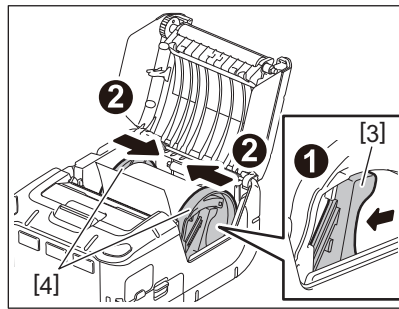
- 3 Plaats een mediarol [5] in de printer.



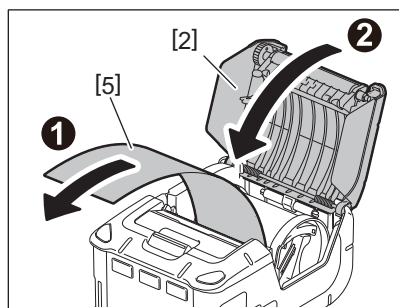
### Opmerking

- Wees voorzichtig wanneer u werkt met de scheurrand. De rand is scherp.
- Voor deze printer kan alleen een aan de buitenzijde gewikkelde mediarol worden gebruikt.

- 
- 4** Schuif de papiergeleiderhendel [3] naar het bedieningspaneel toe. Pas de papiergeleiders [4] aan de breedte van de mediarol aan.



- 5** Trek de bovenrand van de mediarol [5] naar het bedieningspaneel toe. Verwijder de speling van de mediarol en sluit de hoofdkap [2].



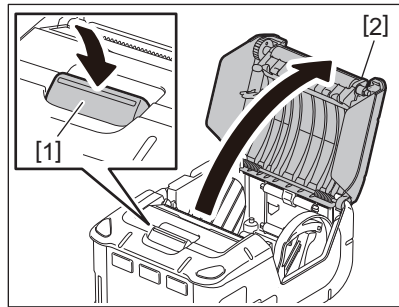
**Opmerking**

- Gebruik alleen door Toshiba Tec goedgekeurde media. Toshiba Tec is niet verantwoordelijk voor de afdrukresultaten als gevolg van het gebruik van andere media.
- Neem contact op met uw dichtstbijzijnde TOSHIBA Tec verdeler om media te bestellen.

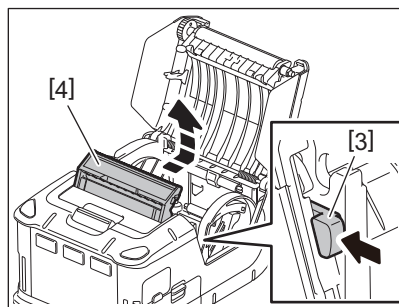
## 9. Vóór gebruik van de afpeleenheid

Verwijder de afpelrol voor u een mediarol laadt wanneer u etiketten in de afpelmodus uitvoert.

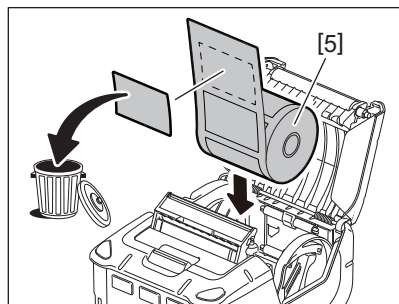
- 1 Druk op de ontgrendelknop [1] om de hoofdkap te openen [2].**



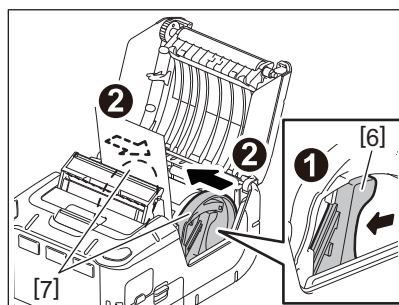
- 2 Schuif de vergrendelingshendel [3] in de richting van de pijl. De afpeleenheid [4] komt eruit.**



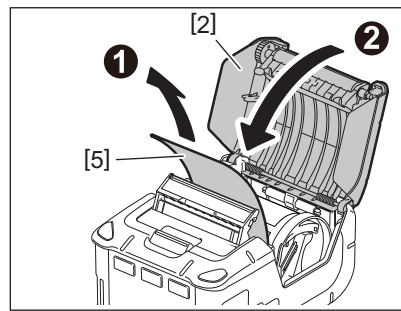
- 3 Zie "Mediarol laden" op de vorige pagina en plaats de mediarol [5].**  
Verwijder één vel van het etiket en gooi het weg.



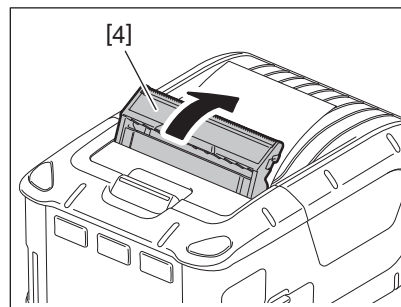
- 4 Schuif de papiergeleiderhendel [6] naar het bedieningspaneel toe. Pas de papiergeleiders [7] aan de breedte van de mediarol aan.**



- 
- 5** Trek de bovenrand van de mediarol [5] naar het bedieningspaneel toe. Verwijder de speling van de mediarol en sluit de hoofdkap [2].



- 6** Sluit de afpeleenheid [4].

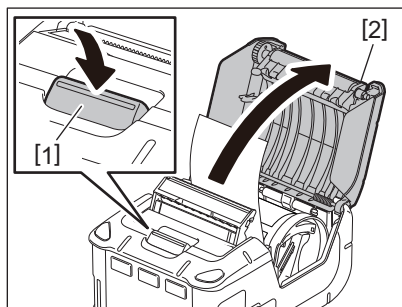


**Opmerking**

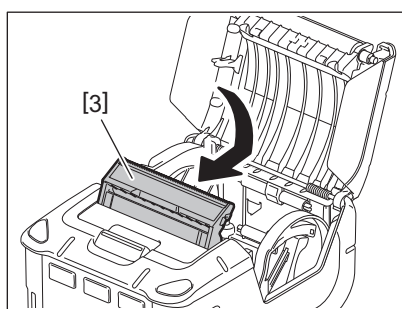
- Trek het midden van de afpelrol niet te hard aan. Dit kan een breuk van de afpelrol veroorzaken.
- Trek de afpelrol niet met geweld naar buiten en duw hem niet in de printer. Dit kan een breuk van de afpelrol veroorzaken.
- Wees voorzichtig wanneer u werkt met de scheurrand. De rand is scherp.

## ■ De afpelrol terugplaatsen

**1** Druk op de ontgrendelknop [1] om de hoofdkap te openen [2].



**2** Druk de afpelrol [3] voorzichtig omlaag in de printer in de richting van de pijl totdat ze vastklikt.



### Opmerking

- Trek het midden van de afpelrol niet te hard aan. Dit kan een breuk van de afpelrol veroorzaken.
- Trek de afpelrol niet met geweld naar buiten en duw hem niet in de printer. Dit kan een breuk van de afpelrol veroorzaken.
- Wees voorzichtig wanneer u werkt met de scheurrand. De rand is scherp.

## 10. Toebehoren aansluiten

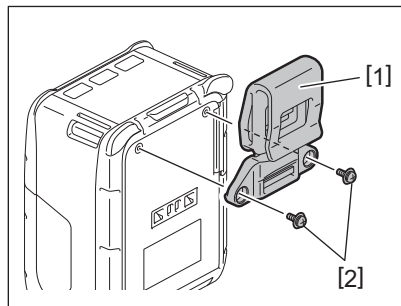
### VOORZICHTIG!

- Laat de printer niet vallen wanneer u hem aan uw middel bevestigt of om uw schouder legt.
- Bevestig de printer aan een riem die max. 40 mm breed is. Bij gebruik van andere riemen kan de printer vallen.

### ■ Riemclip

Bevestig de meegeleverde riemclip op de achterzijde van de printer als u de printer op een riem wilt gebruiken.

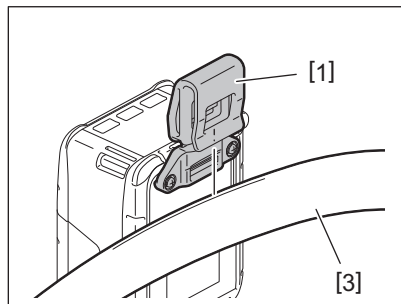
#### 1 Bevestig de riemclip [1] met twee schroeven (M-3x8) [2] aan de achterzijde van de printer.



### Opmerking

Gebruik alleen de meegeleverde schroeven om de riemclip te bevestigen. Andere schroeven kunnen de binnenzijde van de printer beschadigen.

#### 2 Bevestig de riemclip [1] aan uw riem [3].



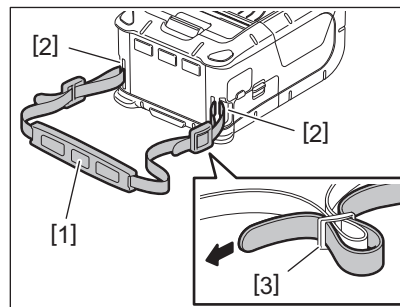


---

## ■ Schouderriem (optie)

Bevestig de optionele schouderriem (B-EP900-SS-QM-R) op de printer als volgt.

- 1** Breng beide uiteinden van de riem [1] door de riemgleuf [2] aan de voorzijde van de printer.
- 2** Breng het uiteinde van de schouderriem [1] door de gesp [3]. Verschuif de gesp [3] om de lengte van de schouderriem [1] aan te passen.
- 3** Ga op dezelfde wijze te werk aan het andere uiteinde van de schouderriem [1].



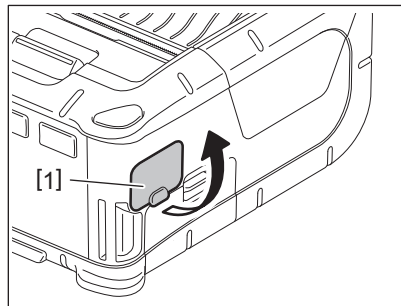
## 11. Gegevensoverdracht

---

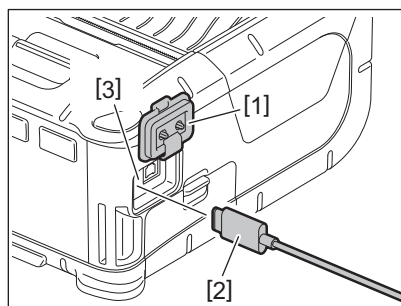
### ■ USB

**1** Zet de host-pc aan en start het systeem.

**2** Zet de printer aan en open het klepje [1].



**3** Sluit de USB-kabel [2] aan op de USB-poort [3].



**4** Sluit de USB-kabel aan op de host-pc.

**5** Verzend gegevens van de host-pc naar de printer.

#### Opmerking

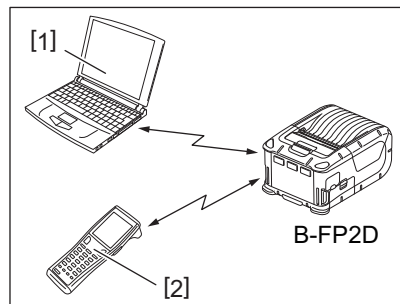
- Raadpleeg de dichtstbijzijnde Toshiba Tec-vertegenwoordiger voor meer informatie over de USB-kabel.
- Volg bij het loskoppelen van de USB-kabel de instructies van het systeem van de host-pc.

## ■ Draadloos

**1** Wanneer u Bluetooth gebruikt, moet u ervoor zorgen dat de printer binnen 3 m van de host-pc is geplaatst. Bij gebruik van draadloze LAN moet de printer zich binnen het bereik van de draadloze communicatie bevinden.

**2** Zet de printer en de host-pc aan. Verzend vervolgens gegevens van de host-pc naar de printer.

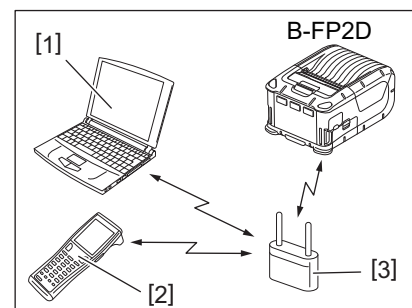
1. Host-pc  
(via Bluetooth)
2. Mobiele terminal  
(via Bluetooth)



### Opmerking

- Lees de “Voorzorgen bij gebruik van draadloze communicatieapparatuur” alvorens de printer te gebruiken.
- Controleer of er geen hindernissen zijn tussen de printer en de host-pc. Hindernissen kunnen communicatiestoringen veroorzaken.

De radioverbinding kan door de omgeving belemmerd worden. Metalen hindernissen, metaalpoeder of plaatsen omgeven door metalen muren kunnen een goede communicatie verhinderen. Raadpleeg uw dichtstbijzijnde Toshiba Tec verdeler voor meer informatie over de installatieruimte van toegangspunten.



1. Host-PC
2. Mobile terminal
3. Toegangspunt

## 12. Dagelijks onderhoud

Om een hoge printkwaliteit te behouden, moet u de printer regelmatig reinigen.

### **VOORZICHTIG!**

- Gebruik geen scherpe voorwerpen om de printkop en de rollen te reinigen. Dit kan leiden tot een afdrufout of een storing in de printer.
- Gebruik nooit een vluchtig oplosmiddel, zoals verdunner en benzeen. Dit kan leiden tot een afdrufout of een storing in de printer.
- Raak het printkopelement niet met blote handen aan. Anders kan statische ontlading de printkop beschadigen.
- De printkop wordt warm onmiddellijk na het afdrukken. Laat hem afkoelen alvorens onderhoud uit te voeren.

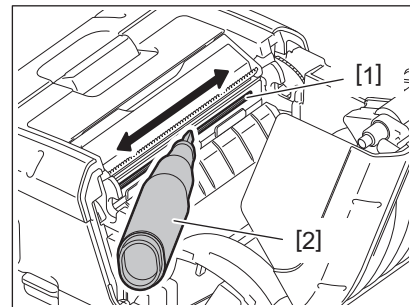
### ■ Printkop

Veeg de printkop [1] af met een reinigingspen voor de printkop [2].

Veeg na het gebruik van één of twee rollen linerless etiketpapier alle resterende lijmresten van de printkop.

#### Opmerking

Wees voorzichtig wanneer u werkt met de scheurrand. De rand is scherp.

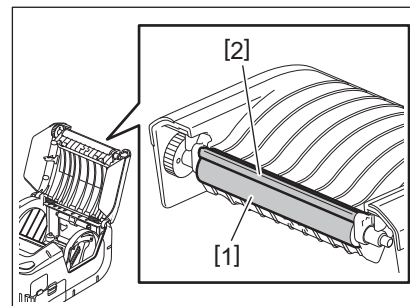


### ■ Drukrol en afpelas

Reinig de drukrol [1] tijdens het draaien met een zachte doek, licht bevochtigd is met zuivere ethanol.

Reinig de afpelrol [2] met een zachte doek, licht bevochtigd met zuivere ethanol.

Reinig op dezelfde manier de drukrol van de linerless etikettenkit (B-FP902-LL-QM-S). Reinig nadat één of twee linerless etiketpapierrollen zijn gebruikt.

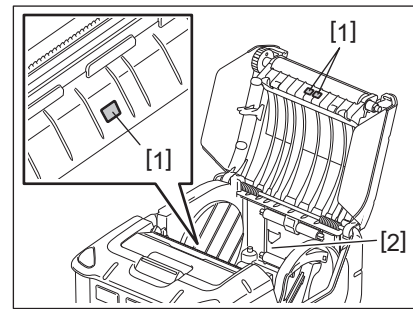


## ■ Mediasensor venster en mediaweg

Verwijder stof en vuil van het mediasensor venster [1] met een gewone zachte droge borstel.

Reinig de mediaweg [2] met een zachte droge doek.

Veeg na het gebruik van één of twee rollen linerless etiketpapier alle resterende lijmresten van de mediageleiders.

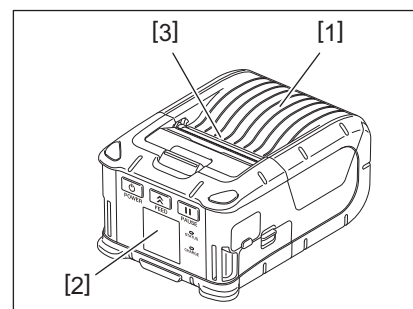


## ■ Hoofdkap en bedieningspaneel

Reinig de hoofdkap en het bedieningspaneel [2] met een zachte doek, licht bevochtigd met zuivere ethanol.

Verwijder vuil of lijmresten van de mediauitvoer [3] met behulp van een wattenstokje dat licht bevochtigd is met zuivere ethanol.

Veeg na het gebruik van één of twee rollen linerless etiketpapier alle resterende lijmresten van de hoofdkap [1] of de mediageleiders [3].



## 13. Probleemoplossing

Raadpleeg onderstaande gids om een probleem tijdens het functioneren op te lossen.

Als het probleem aanhoudt, zelfs als de onderstaande oplossingen zijn uitgevoerd, probeer het dan niet zelf te verhelpen. Schakel de printer uit en verwijder de accu. Neem vervolgens contact op met een Toshiba Tec-servicevertegenwoordiger voor hulp.

Als een foutmelding op het scherm verschijnt

Wanneer een foutmelding verschijnt, volgt u de betreffende instructies en drukt u op de [PAUSE]-knop. De fout wordt gewist.

Foutmelding	Oorzaak	Oplossing
COMMS ERROR	Een partiteitsfout of structurele fout is opgetreden tijdens een communicatie.	Zet de printer uit en terug aan. Stuur opnieuw de gegevens van de host-pc naar de printer. Zet de printer uit en raadpleeg een Toshiba Tec verdeler indien het probleem niet is opgelost.
PAPER JAM	De mediarol is niet correct geladen.	Laad de mediarol op juiste wijze.
	De media is vastgelopen in de printer.	Verwijder de vastgelopen media en laad de mediarol op juiste wijze. Druk op de [PAUSE] knop.
	De mediarol wordt niet juist aangevoerd.	Laad de mediarol naar behoren en druk op de [PAUSE] knop.
	De reflectieve sensor detecteert de zwarte stippen niet.	Laad de juiste mediarol met zwarte stippen naar behoren en druk op de [PAUSE] knop.
	De transmissieve sensor detecteert de ruimtes tussen de etiketten niet.	Laad de juiste mediarol. Stel een detectiedrempel in als het probleem zich opnieuw voordoet.
NO PAPER	De mediarol is opgebruikt.	Laad een nieuwe mediarol en druk op de [PAUSE] knop.
COVER OPEN	De hoofdkap is open.	Sluit de hoofdkap.
HEAD ERROR	Een deel van het printkoelement is gebroken.	Zet de printer uit en raadpleeg een Toshiba Tec verdeler om de printkop te vervangen.
FLASH WRITE ERROR	Er is een flash-geheugen schrijffout opgetreden.	Zet de printer uit en terug aan. Stuur opnieuw de gegevens van de host-PC naar de printer. Zet de printer uit en raadpleeg een Toshiba Tec verdeler indien het probleem niet is opgelost.
FORMAT ERROR	Er is een flash-geheugen formaatfout opgetreden.	Zet de printer uit en terug aan. Stuur opnieuw de gegevens van de host-PC naar de printer. Zet de printer uit en raadpleeg een Toshiba Tec verdeler indien het probleem niet is opgelost.
FLASH MEMORY FULL	Het flash-geheugen is ontoereikend voor het opslaan van gegevens.	Zet de printer uit en terug aan. Formateer het geheugen om ruimte vrij te maken en stuur opnieuw de gegevens van de host-pc naar de printer. Zet de printer uit en raadpleeg een Toshiba Tec verdeler indien het probleem niet is opgelost.
LOW BATTERY	De resterende accucapaciteit is te laag.	Zet de printer uit en vervang de accu door een volledig opgeladen exemplaar.

<b>Foutmelding</b>	<b>Oorzaak</b>	<b>Oplossing</b>
EXCESS HEAD TEMPERATURE	De temperatuur van de printkop is te hoog om verder te kunnen afdrukken.	Stop met afdrukken en wacht tot de werking van de printer automatisch is hersteld. Zet de printer uit en raadpleeg een Toshiba Tec verdeler indien het probleem niet is opgelost.
AMBIENT TEMP ERROR	De omgevingstemperatuur is te hoog om verder te kunnen afdrukken.	Stop met afdrukken en wacht tot de omgevingstemperatuur voldoende is afgekoeld.
BATTERY TEMP ERROR	De accu is zeer heet.	Zet de printer uit. Koppel de netadapter los als deze is aangesloten. Wacht tot de temperatuur van de accu binnen het bedrijfsbereik van de printer valt.
HIGH VOLT.ERROR	De accuspanning is niet normaal.	Zet de printer uit. Verwijder de accu, laad deze opnieuw op en zet de printer opnieuw aan. Zet de printer uit en raadpleeg een Toshiba Tec verdeler indien het probleem niet is opgelost.
CHARGE ERROR	Er is een fout opgetreden tijdens het opladen van de accu.	Mogelijk is de levensduur van de accu verlopen. Vervang de accu door een nieuw exemplaar.
Voorbeeld van een commandofout PC001;0A00,0300,	Wanneer een commandofout optreedt verschijnen tot 16 alfanumerieke tekens of symbolen op de bovenste lijn van het LCD-scherm.	Zet de printer uit en terug aan. Stuur opnieuw de gegevens van de host-pc naar de printer. Zet de printer uit en raadpleeg een Toshiba Tec verdeler indien het probleem niet is opgelost.
Overige foutmeldingen	Er is een hardware- of softwarestoring opgetreden.	Zet de printer uit en terug aan. Zet de printer uit en raadpleeg een Toshiba Tec verdeler indien het probleem niet is opgelost.

\* Het aantal onbedrukte etiketten van 1 tot 9999 (per etiketeenheid)

Als de printer niet goed werkt

Controleer de betreffende punten en voer de geschikte handelingen uit in geval van onderstaande verschijnselen.

Symptoom	Te controleren (oorzaak)	Oplossing
De printer wordt niet ingeschakeld bij het indrukken van de [POWER]-knop.	De accu is onvoldoende geladen.	Plaats een volledig opgeladen accu.
Er is een volledig opgeladen accu geplaatst, maar de werktijd is bijzonder kort.	De levensduur van de accu is verstreken.	Plaats een nieuwe volledig opgeladen accu
De printer kan niet communiceren via USB.	De printer is niet ingeschakeld.	Zet de printer aan.
	De printer communiceert via draadloze communicatie.	Beëindig de draadloze communicatie.
	De uitvoermodus is niet juist.	Kies een juiste uitvoermodus.
De printer kan niet communiceren via Bluetooth.	De printer is niet ingeschakeld.	Zet de printer aan.
	De afstand met de host-pc is te groot.	Plaats de printer niet verder dan 3 m van de host-pc.
	De printer wordt gebruikt op een plaats die onderhevig is aan ruis of interferentie.	Vermijd zulke plaatsen.
	Het adres van de printer is niet juist ingesteld in de host-pc.	Stel het juiste adres van de printer in op de host-pc.
	De uitvoermodus is niet juist.	Kies een juiste uitvoermodus.
De printer kan niet communiceren via draadloze LAN.	De printer is niet ingeschakeld.	Zet de printer aan.
	De afstand met de host-pc is te groot.	Plaats de printer binnen het bereik van een draadloze communicatie.
	Hindernissen belemmeren de radiogolven.	Zet de printer op een plaats zonder hindernissen.
	De printer wordt gebruikt op een plaats die onderhevig is aan ruis of interferentie.	Vermijd zulke plaatsen.
	Het adres van de printer is niet juist ingesteld in de host-pc.	Stel het juiste adres van de printer in op de host-pc.
	De kanaalinstelling voor de toegangspunten of de host-pc is verkeerd.	Vermijd het gebruik van een kanaal die interfereert met aangrenzende toegangspunten.
	De uitvoermodus is niet juist.	Kies een juiste uitvoermodus.
De afdrukken zijn te licht. Afdrukgegevens worden ontvangen maar de printer werkt niet.	De printkop is vuil.	Reinig de printkop.
	De mediarol is niet correct geladen.	Laad de mediarol op juiste wijze.
	De mediarol is verslechterd door ouderdom.	Laad een nieuwe mediarol.
	De media is niet goedgekeurd door Toshiba Tec.	Gebruik alleen door Toshiba Tec goedgekeurde media.
Afdrukgegevens worden ontvangen maar de printer werkt niet.	Het STATUS-lampje brandt of knippert.	Los de fout op.
	De mediarol is niet correct geladen.	Laad de mediarol op juiste wijze.

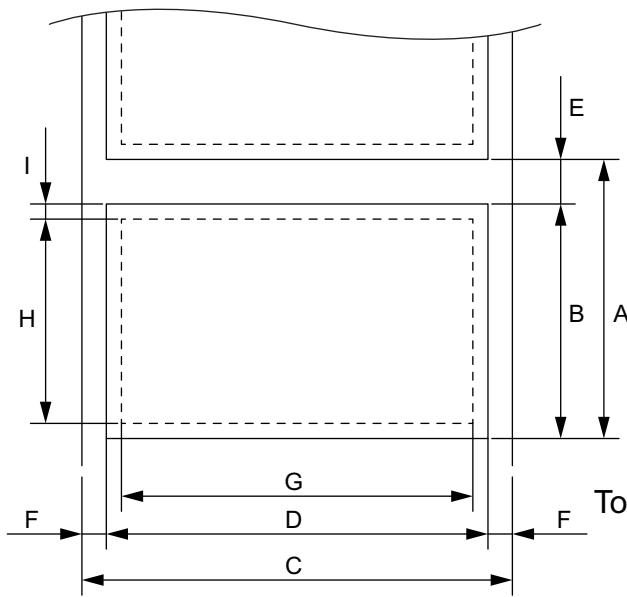


## 14. Printereigenschappen

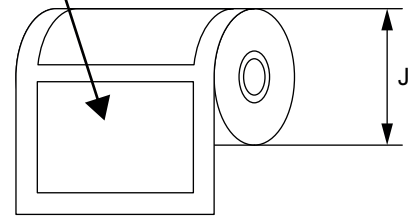
Model	B-FP2D-GH30-QM-S	B-FP2D-GH50-QM-S
Mediatype	Etiket, kaartje, bon, linerless etiket	
Printmethode	Directe thermodruk	
Resolutie	203dpi (8dots/mm)	
Printsnelheid	Max. 152,4 mm/s (6 inch/s) (Afhankelijk van de werkomgeving, afdrukcondities, toestand van de accu, enz.)	
Werkelijke afdrubreedte	54 mm (2 inch)	
Uitvoermodus	Batch, afpellen	
Barcode	UPC-A/E, EAN8/13, UPC-A/E add on 2&5, EAN-8/13 add on 2&5, Code39, Code93, Code128, EAN128, NW7, MSI, Industrial 2 of 5, ITF, Postnet, RM4SCC, KIX-code, GS1 Databar	
Tweedimensionale code	Data Matrix, PDF417, Maxicode, QR code, Micro PDF417, Micro QR, GS1 Data Matrix, Aztec	
Lettertype	Bitmap: Alphanumeric 25types, Simpel Chinees 24x24(GB18030), Japans gotisch 16x16, 24x24, Mincho 32x32 Outline: 5 types Open type lettertype: Noto Hans Sans (CJK)	
LCD	TFT LCD-kleurenscherm, 128x128 dots met achtergrondverlichting	
Accu	7,2V 2500mAh (Nominale capaciteit) Li-Ion accu	
Afmetingen	97 (B) x 130 (D) x 69 (H) mm (exclusief projectonderdelen)	
Gewicht (met accu geïnstalleerd)	462 g	469 g
Werkings temperatuur	-15°C tot 40°C (5°F tot 104°F)	
Luchtvochtigheid	20% tot 80% relatieve vochtigheid (geen condensatie)	
Oplaadtemperatuur	AC-adapter: 0°C tot 40°C (32°F tot 104°F)	
Geheugen	Flashgeheugen: 128 MB, SDRAM: 32 MB	
Interface	Bluetooth V2.1+EDR	Bluetooth V2.1+EDR Draadloze LAN (IEEE802.11a/b/g/n)
	USB 2.0 poort: USB-TypeC	
NFC	ISO/IEC14443 Type A, NFC Forum Type 2, 144 bytes	
Mediasensor	Etikettussenruimte Zwarte markering Einde papier Afpellen	
Optie	Acculader met 1 sleuf (B-EP800-CHG-QM-R) Acculader met 6 sleuven (B-EP800-CHG6-QM-R) AC-adapter (B-FP800-AC-QM-S) Acculader met 1 sleuf (B-FP802-CR-QM-S) Acculader met 4 sleuven (B-FP802-CR4-QM-S) Schouderriem (B-EP900-SS-QM-R) Reserveaccu (B-FP803-BTH-QM-R) Linerless drukrol kit (B-FP902-LL-QM-S) Draagtas (B-FP902-CC-QM-S) DC-stekkeradapter (B-FP800-DCJA-QM-R)	

# 15. Kenmerken van de media

## <Etiketten>

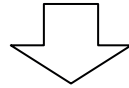


Printoppervlak

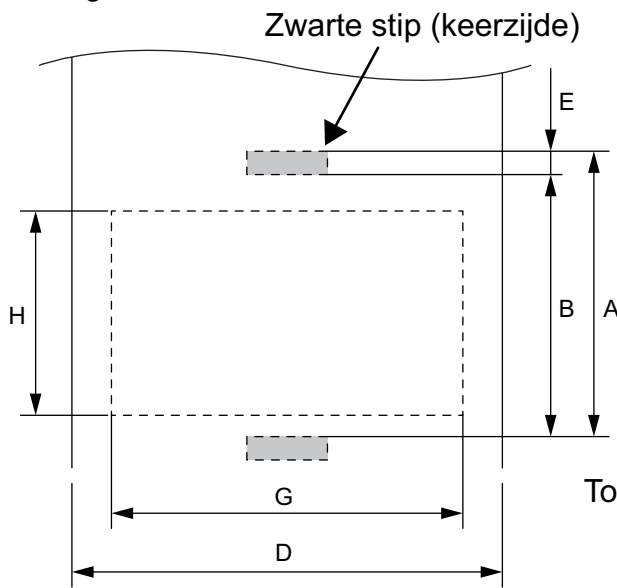


Wikkelrichting: naar buiten gericht

Toevoerrichting

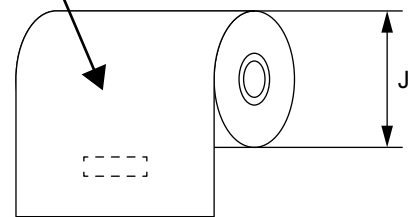


## <Tags/Bonnen>



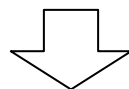
Zwarte stip (keerzijde)

Printoppervlak



Wikkelrichting: naar buiten gericht

Toevoerrichting



(eenheid: mm)

Item	Mediatype	Etiket		Bon		Linerless* <sup>1</sup>	
	Modus	Batch	Strip	Met zwarte stippen	Zonder zwarte stippen		
A	Pitch etiket	Min.	10,0	13,0	10,0	10,0	16,0
		Max.	999,9	67,0	999,9	-	-
B	Etiket lengte	Min.	7,0	10,0	7,0	-	-
		Max.	996,9	60,0	996,9	-	-
C	Breedte rugpapier	Min.	26,0		-		-
		Max.	58,0		-		-
D	Breedte etiket	Min.	24,0		-		-
		Max.	58,0		-		-
D	Mediabreedte	Min.	-		24,0		32,0
		Max.	-		58,0		58,0
E	Ruimte tussen etiketten	Min.	3,0		-		-
		Max.	7,0		-		-
E	Lengte zwarte markering	Min.	3,0			-	-
		Max.	7,0			-	-
F	Verticale spleetbreedte	Min.	1,0		-		-
		Max.	7,0		-		-
G	Werkelijke afdrubreedte	Max.	54,0				
H	Werkelijke afdrublengte	Max.	995,0	58,0	995,0	-	-
I	Niet-afdrukbare gebied		1,0 van de boven/onderste etiketrand			-	6,5 van de bovenste etiketrand 1,0 van de onderste etiketrand
J	Diameter buitenrol	Max.	ø60.0				
	Wikkelrichting		Alleen naar buiten				

\*1 Een linerless drukrol kit (Optie: B-FP902-LL-QM-S) is vereist om linerless media te gebruiken. Neem bij gebruik van linerless media contact op met uw plaatselijke verdeler voor advies.

## 16. Zorg/behandeling van de mediarol

---

### **VOORZICHTIG!**

Zorg ervoor dat u de mediahandleiding goed gelezen en begrepen hebt. Gebruik uitsluitend media die overeenstemmen met de voorgeschreven kenmerken. Het gebruik van media die niet aanbevolen zijn kan de levensduur van de printkop beperken en aanleiding geven tot een slechte leesbaarheid van de barcodes of een slechte afdrukkwaliteit. Wees voorzichtig met mediarollen, zorg ervoor dat ze niet beschadigd worden, zo niet beschadigt u ook de printer. Lees onderstaande voorschriften aandachtig.

- Bewaar de mediarollen niet langer dan de houdbaarheidstermijn die door de fabrikant is opgegeven.
- Bewaar mediarollen op hun vlakke zijde. Bewaar ze niet op de gebogen kanten. Dit kan die zijde plat maken, wat kan leiden tot een slechte toevoer en afdrukkwaliteit.
- Bewaar de mediarollen in plastic zakken en sluit ze na opening altijd opnieuw. Niet beschermde mediarollen kunnen vuil worden en de extra slijtage door stof en vuildeeltjes kan de levensduur van de printkop inkorten.
- Bewaar de mediarollen op een koele, droge plaats. Vermijd plaatsen die blootgesteld zijn aan rechtstreeks zonlicht, hoge temperaturen, vochtigheid, stof en gassen.
- De volgende waarden van het thermisch papier bestemd voor thermische afdrucken mogen niet overschreden worden: Ca<sup>++</sup> 800 ppm, Na<sup>+</sup> 800 ppm, K<sup>+</sup> 800 ppm en Cl<sup>-</sup> 600 ppm.
- Sommige inkten op voorgedrukte etiketten kunnen bestanddelen bevatten die de levensduur van de printkop kunnen beperken. Gebruik geen voorbedrukte etiketten waarvan de inkt harde bestanddelen zoals calciumcarbonaat (CaCO<sub>3</sub>) en kaolin (Al<sub>2</sub>O<sub>3</sub>, 2SiO<sub>2</sub>, 2H<sub>2</sub>O) bevat.

Raadpleeg uw plaatselijke verdeler of de fabrikant van uw mediarol voor meer informatie.



**Draagbare printer**  
**Gebruikershandleiding**  
**B-FP2D-GH30-QM-S**  
**B-FP2D-GH50-QM-S**

**Toshiba Tec Corporation**

1-11-1, OSAKI, SHINAGAWA-KU, TOKYO, 141-8562, JAPAN