

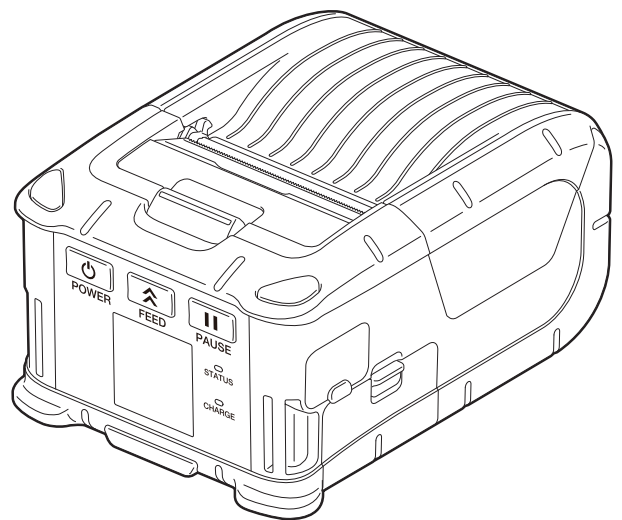
TOSHIBA

Portatīvais printeris

Lietotāja rokasgrāmata

B-FP2D-GH30-QM-S

B-FP2D-GH50-QM-S



1. Piesardzības pasākumi	3
2. Daļu nosaukumi.....	10
3. Piederumi	11
4. Vadības paneļa funkcijas	12
5. Bateriju paketes ievietošana	14
6. Bateriju paketes izņemšana.....	16
7. Bateriju paketes uzlādēšana ar adapteri (papildiespēja).....	17
8. Materiāla ruļļa ievietošana	18
9. Pirms lietot nolobīšanas elementu	20
Kā ievietot atpakaļ nolobīšanas rullīti	22
10. Kā piestiprināt piederumus	23
Jostas klipsis	23
Plecu sikсна (papildiespēja)	24
11. Datu pārraide	25
USB	25
Bezvadu	26
12. Ikdienas apkope	27
Drukšanas galviņa	27
Veltnītis un sloksnes ass	27
Materiāla sensora lodziņš un materiāla virzības ceļš	28
Augšējais pārsegs un vadības panelis	28
13. Problēmu novēršana	29
14. PRINTERA SPECIFIKĀCIJAS	32
15. Materiāla specifikācijas	33
16. Rīcība/apiešanās ar materiāla rulli	35

1. Piesardzības pasākumi

CE atbilstība

Šis produkts ir marķēts ar CE zīmi atbilstoši Eiropas Direktīvu noteikumiem attiecībā uz šo produktu un elektriskajiem piederumiem.

Par CE marķējumu ir atbildīgs uzņēmums Toshiba Tec Germany Imaging Systems GmbH, Carl-Schurz-Str. 7, 41460 Neuss, Vācija, tālrunis +49-(0)-2131-1245-0.

Lai iegūtu attiecīgās CE atbilstības deklarācijas eksemplāru, lūdzu, sazinieties ar izplatītāju, Toshiba Tec Germany Imaging Systems GmbH vai Toshiba Tec Corporation.

Federālās sakaru komisijas (FCC) paziņojums

Šī ierīce ir pārbaudīta un atzīta par atbilstošu ierobežojumiem, kas noteikti A klases digitālai ierīcei, saskaņā ar Federālās sakaru komisijas (FCC) noteikumu 15. daļu. Šie ierobežojumi ir paredzēti, lai nodrošinātu atbilstošu aizsardzību pret kaitīgo iedarbību, ja ierīce tiek lietota komerciālā vidē. Šī ierīce rada, izmanto un var izstarot radiofrekvences enerģiju un, ja tā nav uzstādīta un netiek lietota saskaņā ar rokasgrāmatu, var izraisīt kaitīgus radiosakaru traucējumus. Šīs ierīces lietošana dzīvojamajos rajonos var izraisīt kaitīgus traucējumus, kā rezultātā lietotājam uz sava rēķina būs jānovērš traucējumu sekas.

Atsevišķi šī produkta veidi aprīkoti ar bezvadu sakaru ierīci, piemēram, MBH7BTZ42 un RS9113DB. Pirms lietot šo produktu, noteikti izlasiet par piesardzību, rīkojoties ar bezvadu sakaru ierīcēm.

Piezīme.

Ja interfeisa kabeļus iegādājaties tirdzniecībā, jāizvēlas un jāizmanto ekranētie kabeļi.

Šis produkts ir paredzēts komerciālai lietošanai un nav patēriņa prece.

UZMANĪBU!

- Izmantojiet vienīgi Toshiba Tec bateriju paketes, kas paredzētas un ražotas lietošanai ar konkrēto printera modeli. Baterija, kas izmantota šajā ierīcē, var izraisīt ugunsgrēka vai ķīmiska apdeguma risku, ja ar to nepareizi rīkojas. Neizjauciet to, nekarsējiet vairāk par +50 grādiem C un nededziniet. Bateriju nomainiet tikai ar B-FP2D sērijas bateriju. Ja baterijas nomaina ar nepareiza veida baterijām, tās var aizdegties vai uzsprāgt.
B-FP2D-GH30-QM-S/B-FP2D-GH50-QM-S → B-FP803-BTH-QM-R
- No izmantotās baterijas nekavējoties atbrīvojieties. Turiet bērniem nepieejamā vietā. Neizjauciet un neatbrīvojieties, iemetot ugunī.
- Ja printerim pieslēdz ārējo barošanas avotu, piemēram, ar maiņstrāvas adapteri, izmantojiet VIENĪGI kādu no norādītajām ierīcēm:
Maiņstrāvas adapteris: B-FP800-AC-QM-S (modelis: FSP065-RBBN3)



Šis produkts ir marķēts saskaņā ar Direktīvas par elektrisko un elektronisko aprīkojumu atkritumiem — WEEE — prasībām.

Šī simbola izmantošana norāda, ka produktu nedrīkst izmest kā nešķirotus sadzīves atkritumus, un tas ir jāsavāc atsevišķi. Nodrošinot šī produkta pareizu utilizāciju, jūs palīdzēsiet novērst iespējamās negatīvās sekas uz vidi un cilvēku veselību, kas citādi varētu rasties šī produkta atkritumu nepareizas apsaimniekošanas rezultātā.

Lai iegūtu sīkāku informāciju par šī produkta nodošanu atpakaļ un pārstrādi, lūdzu, sazinieties ar savu piegādātāju, pie kura iegādājāties šo produktu.



Šis simbols attiecas tikai uz ES dalībvalstīm.

Bateriju lietotāji nedrīkst baterijas izmest nešķirotos sadzīves atkritumos, bet no tām jāatbrīvojas pareizi.

Piesardzība, rīkojoties ar bezvadu sakaru ierīcēm

Bluetooth® modulis: MBH7BTZ42

Bezvadu LAN modulis: RS9113DB

Preču zīme

Bluetooth ir Bluetooth SIG, Inc. reģistrēta preču zīme, ko Toshiba Tec Corporation izmanto, pamatojoties uz licenci.

Piesardzība

Vispārīgi

Visās valstīs un teritorijās

Šis produkts ir bezvadu sakaru ierīce, ko drīkst izmantot tikai uzskaitītajās valstīs vai teritorijās. Ja produktu lieto kādā valstī vai teritorijā, kas šeit nav uzskaitītas, jūs var sodīt saskaņā ar šādas valsts vai teritorijas likumiem.

ASV, Kanāda, Čīle, Meksika, Austrija, Beļģija, Bulgārija, Horvātija, Kipra, Čehija, Dānija, Igaunija, Somija, Francija, Vācija, Grieķija, Ungārija, Īrija, Itālija, Latvija, Lietuva, Luksemburga, Nīderlande, Polija, Portugāle, Rumānija, Slovākija, Slovēnija, Spānija, Zviedrija, Apvienotā Karaliste, Šveice, Norvēģija, Islande, Lihtenšteina, Austrālija, Jaunzēlande, Ķīna, Koreja, Taivāna, Honkonga, Malaizija, Turcija, Singapūra, Vjetnama, Indija, Dienvidāfrika, Krievija

ASV

Šī ierīce atbilst FCC noteikumu 15. daļai. Uz lietošanu attiecas šie divi nosacījumi:

(1) šī ierīce nevar radīt kaitīgus traucējumus un

(2) šai ierīcei ir jāpiekrīt jebkādiem saņemtiem traucējumiem, tostarp traucējumiem, kas var izraisīt nevēlamu darbību.

Izmaiņas vai pārveidojumi, kurus nepārprotami nav apstiprinājis ražotājs saistībā ar atbilstību, var liegt lietotājam tiesības darbināt ierīci.

Kanādai

Šī ierīce satur raidītāju(-s), kam nav nepieciešama licence un kas atbilst Kanādas novatorisma, zinātnes un ekonomikas attīstības sertifikācijas RSS standartiem.

Uz lietošanu attiecas šie divi nosacījumi:

(1) šī ierīce nevar radīt traucējumus,

(2) šai ierīcei ir jāpiekrīt jebkādiem traucējumiem, tostarp traucējumiem, kas var izraisīt nevēlamu ierīces darbību.

L'émetteur exempt de licence contenu dans le présent appareil est conforme aux CNR d'Innovation, Sciences et Développement économique Canada applicables aux appareils radio exempts de licence.

L'exploitation est autorisée aux deux conditions suivantes:

(1) L'appareil ne doit pas produire de brouillage;

(2) L'appareil doit accepter tout brouillage radioélectrique subi, même si le brouillage est susceptible d'en compromettre le fonctionnement

Lai novērstu radio interferenci licencētajam pakalpojumam, šī ierīce paredzēta lietošanai iekštelpās un atstatu no logiem, lai nodrošinātu maksimālu ekranēšanu. Ārpus telpām uzstādītai iekārtai nepieciešama licencēšana.

Neviens uzņēmums, firma vai lietotājs bez atļaujas nedrīkst pārveidot frekvenci, palielināt jaudu vai izmainīt sertificētās mazjaudas frekvences elektroiekārtas oriģinālajā konstrukcijā paredzētos raksturlielumus un funkcijas.

Mazjaudas frekvences elektroiekārtu ekspluatācija nedrīkst ietekmēt navigācijas drošību vai traucēt legālus sakarus; ja konstatēta interference, pakalpojums tiks apturēts, līdz veikti uzlabojumi un interference būs likvidēta.

Drošībai

Neizmantojiet šo produktu vietās, kur tā izmantošana var tikt aizliegta, piemēram, lidmašīnā vai slimnīcā. Ja jūs nezināt aizliegtās zonas, lūdzu, skatiet un ievērojiet aviokompāniju vai ārstniecības iestādes pamatnostādnes. Produkta lietošana var ietekmēt lidojumam izmantotos instrumentus vai medicīnisko iekārtu un izraisīt nopietnu negadījumu.

Tā kā salīdzinājumā ar mobilajiem tālruniem šis produkts darbojas ar ļoti mazu jaudu, tas nevar ietekmēt kardiostimulatoru un defibrilatoru darbību. Taču ja šķiet, ka šī produkta ekspluatācija tomēr varētu būt ietekmējusi kardiostimulatora vai defibrilatora darbību, nekavējoties pārtrauciet to lietot un sazinieties ar savu Toshiba Tec tirdzniecības aģentu.

Neizjauciet, nepārveidojiet un nelabojiet produktu. Šādi rīkojoties, var savainoties. Produkta pārveidošanu aizliedz arī normatīvie akti attiecībā uz radioiekārtām. Par remontēšanu interesējieties pie sava Toshiba Tec tirdzniecības aģenta.

Piesardzība ekspluatējot

Šis produkts ar citām ierīcēm sakarus uztur pa radio. Atkarībā no uzstādīšanas vietas, orientācijas, vides utt., tā sakaru darbība var pasliktināties, vai arī var būt ietekme uz tuvumā uzstādītajām ierīcēm.

Turiet to atstatu no mikroviļņu ierīcēm.

Var pasliktināties sakaru darbība vai var rasties sakaru kļūda mikroviļņu ierīces izstarotās radio interferences dēļ. Tā kā Bluetooth un bezvadu LAN izmanto vienu un to pašu radiofrekvences joslu, ikviens radiovilnis var izraisīt savstarpēju interferenci ar citiem radioviļņiem, ja tos izmanto vienlaicīgi, tādējādi pasliktinot sakaru darbību vai tīkla atvienošanos. Ja ir problēmas ar savienojumu, lūdzu, pārtrauciet lietot vai nu Bluetooth, vai bezvadu LAN. Nelietojiet produktu uz metāla galda vai metāla priekšmetu tuvumā. Citādi var pasliktināties sakaru darbība.

Moduļa nosaukums: MBH7BTZ42

Bluetooth versija: V2.1 + EDR
Frekvence: no 2,4000 līdz 2,4835 GHz
Maksimālā raidīšana: 2. klase
Jauda: + 4 dBm (izņemot antenas pieaugumu)
Uztveršanas jutība: -87 dBm
Datu ātrums: 1 Mbps (pamatātrums)/2 Mbps (EDR 2 Mbps)/3 Mbps (EDR 3 Mbps)
Sakaru attālums: 3 m/360 grādi (BA400 specifikācijai)
Sertifikācija (modulis): TELEC/FCC/IC/EN
Antenas specifikācija: Viena pola antena
Pastiprinājuma augstākais punkts: -3,6 dBi (2,4 GHz)

Moduļa nosaukums: RS9113DB

Standarta: IEEE802.11 a / b / g / n
Frekvence: 2412 MHz–2484 MHz/4910 MHz–5825 MHz
Solis: 5 MHz (2,4 GHz), 20 MHz (5 GHz)
Kanāls: ASV: 1–11, 36–48, 52–64, 100–116, 120–128, 132–140, 149–165
Eiropa: 1–13, 36–48, 52–64, 100–140
Antena: PCB noskaņošanas antena (iebūvēts modulis), 2,0 dBi
Sakaru ātrums/
modulācija: 802.11b: 1, 2, 5,5, 11 Mbps
802.11g: 6, 9, 12, 18, 24, 36, 48, 54 Mbps
802.11n: no MCS0 līdz MCS7, ar un bez Short GI
OFDM ar BPSK, QPSK, 16-QAM un 64-QAM 802.11b ar CCK un DSSS
Uztveršanas jutība: -97 dBm
Raidīšanas jauda: 18 dBm

UZMANĪBU!

- Lai nesavainoties, uzmanieties, lai neiespiestu pirkstus, atverot vai aizverot pārsegu.
- Nepieskarieties kustīgajām daļām. Lai samazinātu risku, ka pirkstus, rotaslietas, apģērbu utt. varētu ievilkst kustīgajās detaļās, izslēdziet strāvas slēdzi, lai apturētu kustību.

Drošības pasākumu kopsavilkums

Ļoti svarīga ir personīgā drošība ierīces lietošanas vai apkopes laikā. Šajā rokasgrāmatā tiek iekļauti brīdinājumi un piesardzības pasākumi, kas nepieciešami drošai lietošanai. Visi brīdinājumi un piesardzības pasākumi, kas ietverti šajā rokasgrāmatā vai izvietoti printera iekšpusē vai ārpusē, jāizlasa un jāizprot pirms ierīces lietošanas vai apkopes.

Nemēģiniet remontēt šo ierīci. Ja rodas kļūmes, kuras nav iespējams novērst, izmantojot šajā rokasgrāmatā aprakstītās darbības, izslēdziet strāvu un sazinieties ar savu pilnvaroto Toshiba Tec pārstāvi, lai saņemtu palīdzību.

Piesardzības pasākumi drošībai

Šī Lietotāja rokasgrāmata (Owner's Manual) un produkti (iekārtas), ko esat iegādājušies, satur norādījumus, kas jāievēro, lai iekārtas varētu lietot droši un izvairītos no kaitējuma pašam sev un citiem, vai no īpašuma bojāšanas. Tālāk atradīsiet šo norādījumu un simbolu nozīmi.

Izlasiet šos norādījumus un iepazīstieties ar to saturu, pirms sākat lasīt Lietotāja rokasgrāmatu (Owner's Manual).

Piesardzības pasākumi

Šādi pasākumi palīdzēs nodrošināt, lai šī ierīce turpinātu darboties pareizi.

- Centieties izvairīties no šādām vietām ar nelabvēlīgiem apstākļiem:
 - Temperatūras pārsniedz specifikācijās norādītos lielumus
 - Liels mitrums
 - Tieša saules gaisma
 - Pārāk liela vibrācija
- Pārsēgs jātīra, slaukot to ar sausu drāniņu vai ar vieglā mazgāšanas līdzekli nedaudz samitrinātu drāniņu.
NEKAD NELIETOJIET ATŠĶĀIDĪTĀJU VAI CITU GAISTOŠU ŠĶĪDINĀTĀJU plastmasas pārsegumam.
- IZMANTOJIET TIKAI Toshiba Tec NORĀDĪTO materiālu.
- NEGLABĀJIET materiālu vietā, kur uz to varētu iedarboties tieši saules stari, augsta temperatūra, liels mitrums, putekļi vai gāzes.
- Visi dati, kas glabājas printera atmiņā, var tikt zaudēti printera kļūmes laikā.
- NEATVERIET augšējo pārsegu un bateriju nodalījuma vāciņu, kad printeris darbojas. Pretējā gadījumā darbība apstāsies.
- NEKASĪET izdrukātās uzlīmes vai čeku ar asu priekšmetu.
- Noteikti izmantojiet ekranētu interfeisa kabeli.

UZMANĪBU!

- Šo rokasgrāmatu nedrīkst kopēt pilnībā vai daļēji bez Toshiba Tec iepriekšējas rakstiskas atļaujas.
- Šīs rokasgrāmatas saturs var tikt mainīts bez brīdinājuma.
- Lūdzu, sazinieties ar vietējo pilnvaroto servisa pārstāvi attiecībā uz visiem jautājumiem, kas jums var rasties saistībā ar šo rokasgrāmatu.



BRĪDINĀJUMS!

Neizmantojiet 5 GHz joslu sakariem ārpus telpām. Bezvadu ierīču izmantošana 5 GHz joslā ārpus slēgtām telpām ir aizliegta. Šī izstrādājuma bezvadu LAN darbināšanai ārpus telpām izmantojiet 2,4 GHz joslu.

**BRĪDINĀJUMS!**

Tas norāda, ka pastāv nāves vai smagu miesas bojājumu risks, ja ierīces tiek lietotas nepareizi vai pretēji šai norādei.

- Ja iekārtā iekļuvis ūdens vai kāds cits šķidrums, izslēdziet barošanu. Ierīci turpinot lietot šajā stāvoklī, var izcelties ugunsgrēks vai var saņemt strāvas triecienu.
- Ja korpuss bojāts, to noņemot zemē vai sakratot, izslēdziet barošanu. Ierīci turpinot lietot šajā stāvoklī, var izcelties ugunsgrēks vai var saņemt strāvas triecienu.
- Izvairieties ierīci pastāvīgi turēt tiešos saules staros vai augstā temperatūrā, jo tā var izcelties ugunsgrēks.
- Nenoņemiet pārsegus vai nepārbūvējiet ierīci paši saviem spēkiem. Tā rīkojoties, var izcelties ugunsgrēks vai saņemt strāvas triecienu.
- Sargiet ierīci no ūdens, nestrādājiet ar mitrām rokām un netīriet ar samitrinātu drāniņu. Pretējā gadījumā var izcelties ugunsgrēks vai var saņemt strāvas triecienu.
- Neslaukiet ierīci ar drāniņu, kas samitrināta atšķaidītājā vai citā gaistošā šķīdinātājā, jo tā var izcelties ugunsgrēks vai var saņemt strāvas triecienu.
- Šī produkta tīrīšanai NELIETOJIET izsmidzināmu tīrīšanas līdzekli, kas satur uzliesmojošu gāzi, jo tas var izraisīt ugunsgrēku.
- Izmantojiet tikai norādīto bateriju. Pretējā gadījumā var izcelties ugunsgrēks vai var saņemt strāvas triecienu.
- Ja bateriju nomaina ar nepareizu, rodas sprādzienbīstama. Nomainiet bateriju tikai ar Toshiba Tec Corporation baterijas paketi, modelis B-FP803-BTH-QM-R. No izlietotajām baterijām atbrīvojieties atbilstoši ražotāja norādījumiem.
- Neizjauciet un nepārveidojiet bateriju, jo tajā ir aizsargelements. Šādi rīkojoties, aizsargelementu var salauzt un baterija var sakarst, uzsprāgt vai aizdegties.
- Ja baterija samirkusi, pilnībā to izžāvējiet. Lietojot samirkušu bateriju, var izcelties ugunsgrēks vai var saņemt strāvas triecienu.
- Lietojot baterijas, jāievēro šādi piesardzības pasākumi. Pretējā gadījumā tās var sakarst, uzsprāgt vai aizdegties.
 - Nemetiet baterijas ugunsurā vai nekarsējiet mikroviļņu krāsnī vai cepeškrāsnī utt.
 - Neievietojiet baterijas pretēji polaritātei.
 - Nesavienojiet elektrodus ar metāla priekšmetiem, piemēram, stiepli. Nepārnēsājiet vai neglabājiet bateriju kopā ar metāla priekšmetiem, piemēram, kaklarotām, matu sprādzēm utt.
 - Nespraudiet baterijā adatas, nedauziet ar āmuru, nemīdīet ar kājām un nemetiet zemē.
 - Nelodējiet bateriju.
 - Neatstājiet bateriju vietā, kur temperatūra pārsniedz 50 ° pēc Celsija skalas, piemēram, automašīnas salonā vai tieši saulē.

**UZMANĪBU!**

Tas norāda, ka pastāv miesas bojājumu vai materiālo zaudējumu risks, ja ierīces tiek lietotas nepareizi pretēji šai norādei.

- Turiet atstatu no atklātas liesmas vai citiem karstuma avotiem. Pretējā gadījumā var izcelties ugunsgrēks vai var sabojāt ierīci.
- Nemetiet ierīci zemē un to nekratiet, jo tā ierīci var sabojāt. Ja tā rīkojas, var sabojāt iekārtu.
- Zibens laikā izslēdziet iekārtu un neuzturieties tās tuvumā, jo pastāv elektrošoka briesmas, un ierīce var sabojāties.
- Izvairieties no vietām, kurās ir straujas temperatūras svārstības, jo tā rodas kondensāts, kas var izraisīt elektrošoku vai sabojāt ierīci.
- Nesabojājiet drukas galviņu, veltnīti vai slokšņu rullīti ar asu priekšmetu. Ja tā rīkojas, var sabojāt iekārtu.
- Drukas galviņas elementam nepieskarieties ar cietu priekšmetu. Ja tā rīkojas, var sabojāt iekārtu.
- Izmantojiet tikai norādīto materiālu. Pretējā gadījumā var sabojāt ierīci.
- Pirms baterijas nomaiņas noteikti izslēdziet ierīci, jo pretējā gadījumā to var sabojāt.
- Nemainiet bateriju atklātas liesmas tuvumā vai tiešā saules gaismā. Augsta temperatūra var aktivizēt vai sabojāt baterijas aizsargelementu, tā var nedot strāvu vai pārkarst, uzsprāgt vai aizdegties.
- Ja iekārtu ilgāku laiku nelietosiet, izņemiet bateriju. Pretējā gadījumā var sabojāt ierīci.
- Turiet bateriju atstatu no atklātas liesmas, karstuma avota vai citām vietām, kur ir augsta temperatūra. Pretējā gadījumā baterija var pārkarst vai aizdegties.
- Nespiediet bateriju ierīcē vai lādētājā ar spēku. Ja tā rīkojas, baterija var pārkarst, uzsprāgt vai aizdegties. Pārbaudiet, lai polaritāte būtu pareiza.
- Nepievienojiet bateriju elektrības rozetei vai automašīnas šķiltavu kontaktam, jo tā baterija var pārkarst, uzsprāgt vai aizdegties.
- Tā kā B-FP803-BTH-QM-R sērijas baterija paredzēta tikai B-FP2D-GH sērijas printerim, nelietojiet bateriju citās ierīcēs. Ja tā rīkojas, bateriju var sabojāt, vai tas var ietekmēt baterijas darbību un kalpošanas mūža ilgumu.

Importētājs (ES, EBTA):

Toshiba Tec Germany Imaging Systems GmbH
Carl-Schurz-Str. 7, 41460 Neuss, Vācija

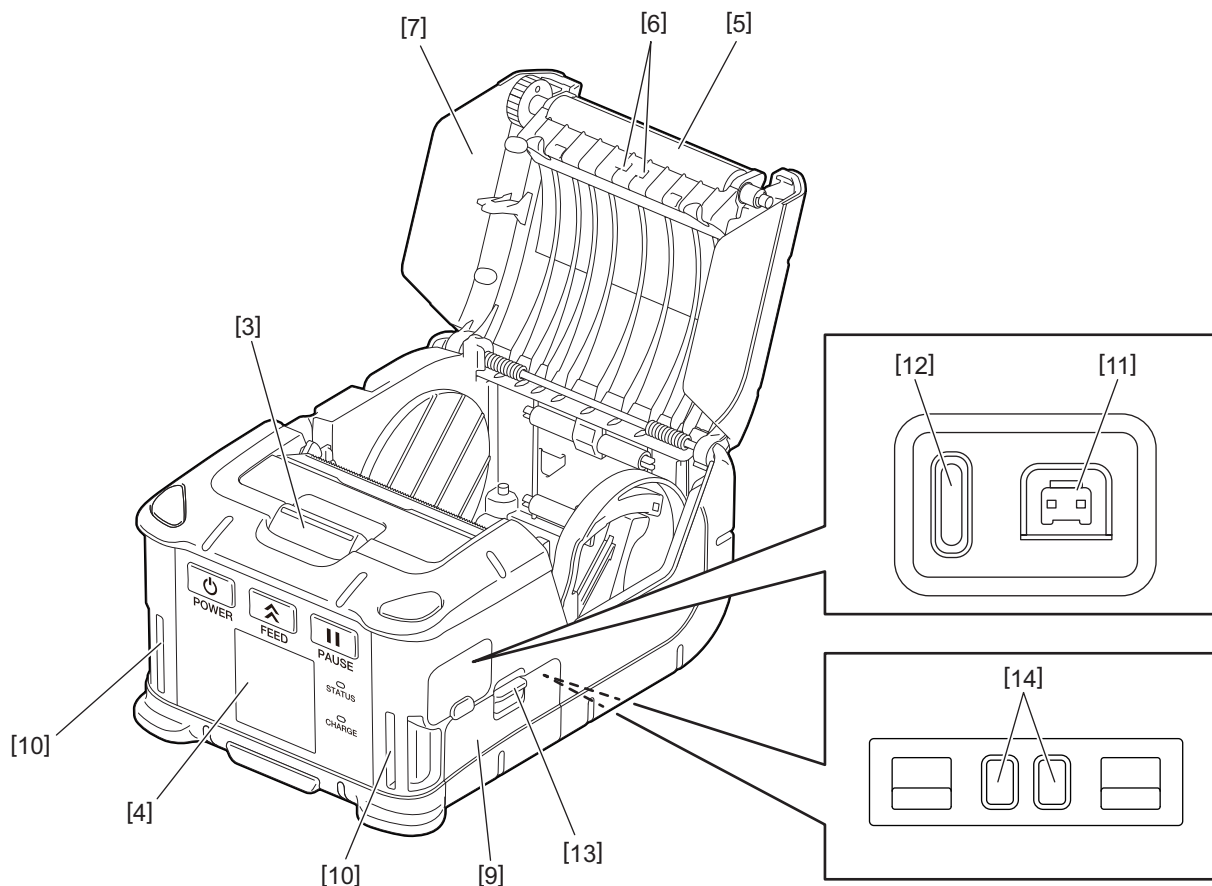
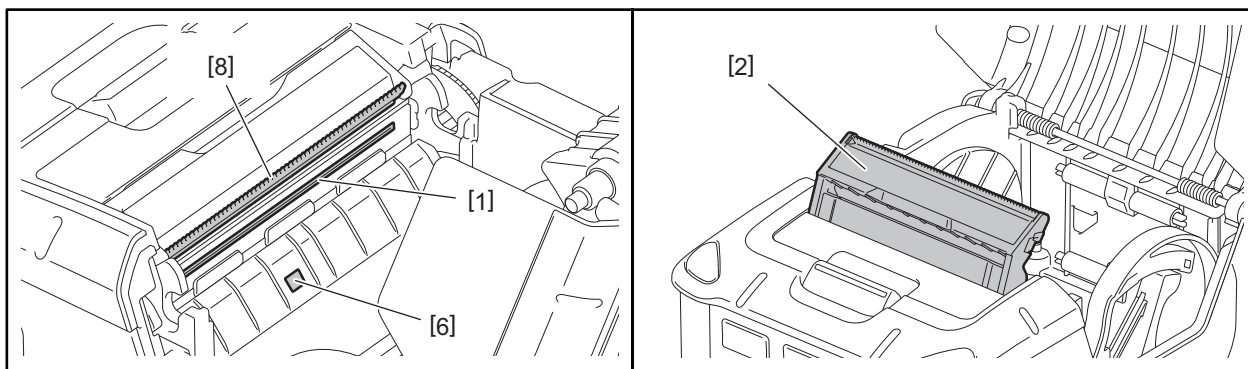
Importētājs (Apvienotajā Karalistē):

Toshiba Tec U.K. Imaging Systems Ltd
Abbey Cloisters, Abbey Green, Chertsey, Surrey, KT16 8RB, Apvienotā Karaliste

Ražotājs:

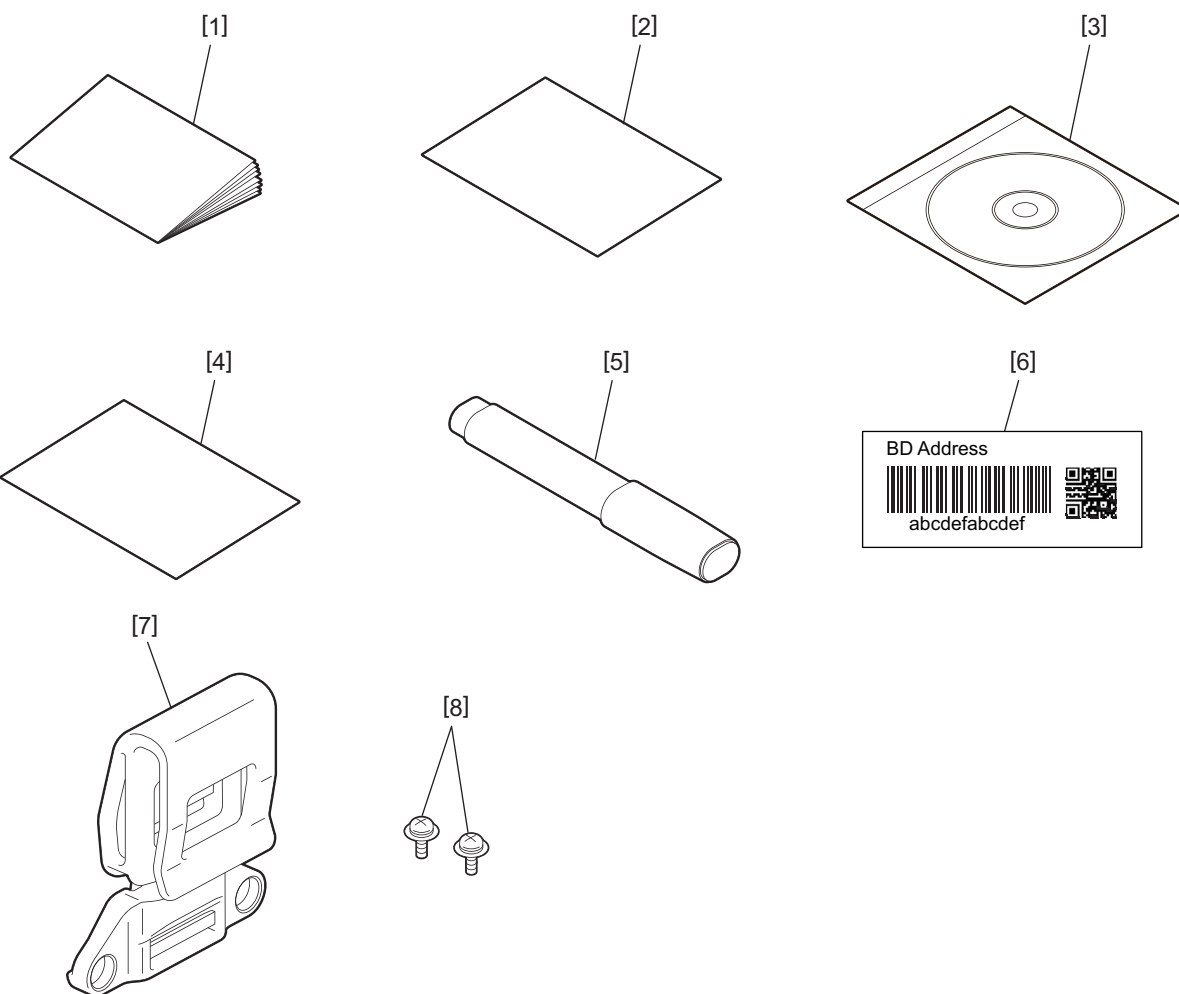
Toshiba Tec Corporation
1-11-1, Osaki, Shinagawa-ku, Tokyo, 141-8562, Japāna

2. Daļu nosaukumi



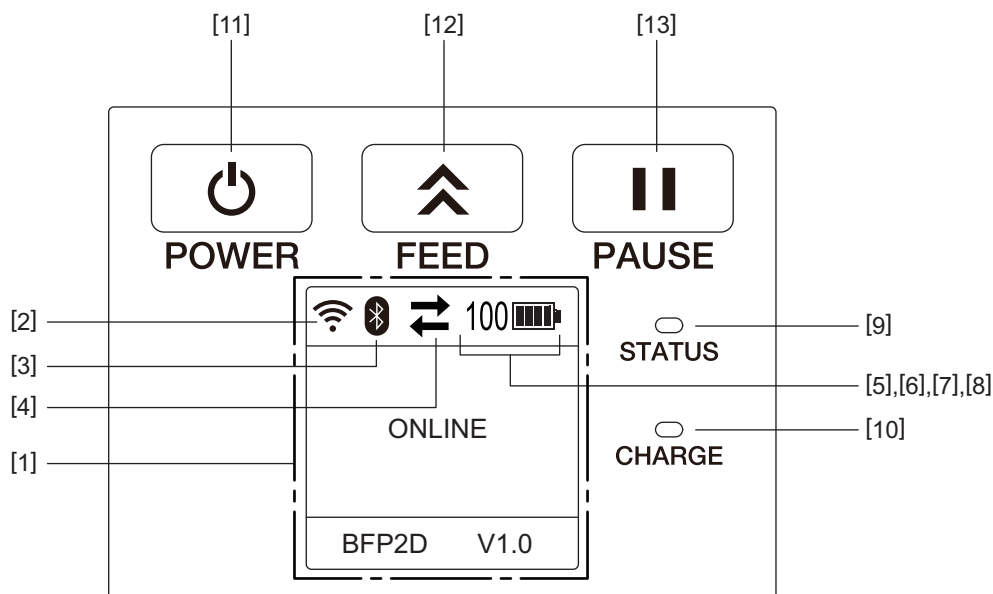
Nr.	Daļas nosaukums	Nr.	Daļas nosaukums
1	Drukas galviņa	11	DCIN savienotājs
2	Nolobīšanas elements	12	USB ports
3	Augšējā pārsega atvēršanas poga	13	Baterijas svira
4	Vadības panelis	14	Uzlādes spaile
5	Veltnītis		
6	Materiāla sensors		
7	Augšējais pārsegs		
8	Noplēšanas stienītis		
9	Baterijas pārsegs		
10	Atvere siksnai		

3. Piederumi



Nr.	Daļas nosaukums	Nr.	Daļas nosaukums
1	Lietotāja rokasgrāmata	5	Drukas galviņas tīrīšanas līdzeklis
2	Drošības pasākumu lapa	6	BD adreses marķējums
3	CDROM	7	Jostas klipsis
4	OTF licences pamācība	8	M-3x8 skrūve








4. Vadības paneļa funkcijas



Note

Nepieskarieties vadības panelim ar asu priekšmetu, jo tā virsmu var viegli sabojāt.

Nr.	Nosaukums/ikona	Funkcija/pielietojums	
[1]	LCD (šķidro kristālu displejs)	Tajā tiek rādītas printera statusa ikonas, piemēram, radiosignāla intensitāte, baterijas uzlādes līmenis utt. Printera statuss tiek rādīts ar burtciparu rakstzīmju vai simbolu palīdzību.	
	LCD paziņojums	ONLINE	Printeris gatavs saņemt izvades komandu no resursdatora.
		PAUSE	Printeris ir apturēts. Ja printeri aptur drukāšanas laikā, parādās neizdrukāto uzlīmju skaits.
		COVER OPEN	Augšējais pārsegs ir atvērts.
		LBL PRESENT ****	Printeris gaida, kamēr izdrukātā uzlīme tiks izņemta no materiāla izvades. "****" norāda neizdrukāto uzlīmju skaitu.
WAITING(XXXX)	Printeris gaida, kamēr baterijā atkal būs vajadzīgais spriegums, vai kad pazemināsies drukas galviņas vai motora temperatūra.		
[2]	WLAN signāla stiprums		Parāda WLAN signāla intensitāti 5 līmeņos
[3]	Bluetooth		Izveidots savienojums, izmantojot Bluetooth
			Nav savienojuma ar Bluetooth
[4]	Pārraide		Datu pārraide/ uztveršana
			Printeris saņem datus
			Sūta datus resursdatoram

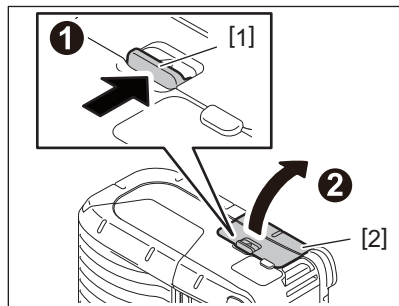
Nr.	Nosaukums/ikona	Funkcija/pielietojums		
[5]	Miegs		Tiek rādīta, kad printeris ir enerģijas taupīšanas režīmā.	
[6]	Kļūda		Tiek rādīta, kad printeri atgadījusies kļūda.	
[7]	Baterijas uzlādes līmenis		Parāda baterijas uzlādes līmeni 10 līmeņos un līmeni procentos.	
[8]	Daļu brīdinājums		Brīdinājums par veltnīša drīzu nomaiņu	Norāda uz nepieciešamību drīzumā nomainīt veltnīti.
			Brīdinājums par veltnīša nomaiņu	Norāda uz nepieciešamību nomainīt veltnīti.
			Brīdinājums par termodrukas galviņas drīzu nomaiņu.	Norāda uz nepieciešamību drīzumā nomainīt termodrukas galviņu.
			Brīdinājums par termodrukas galviņas nomaiņu.	Norāda uz nepieciešamību nomainīt termodrukas galviņu.
[9]	Lampiņa STATUS	<p>Iedegas vai mirgo zilā, sarkanā, purpursarkanā vai oranžā krāsā, lai parādītu printera statusu.</p> <ul style="list-style-type: none"> Iedegas zila: Normāls stāvoklis Iedegas purpursarkana: Brīdinājums, ka baterija drīz varētu būt tukša (vēl var strādāt) Iedegas sarkana: Baterija gandrīz tukša Mirgo zila: Notiek sakari vai iekšējā apstrāde, vai arī izdrukātā uzlīme gaida, līdz to izņems. Mirgo sarkana: Kļūdas stāvoklis 		
[10]	Lampiņa CHARGE	Iedegas oranža, kad notiek baterijas paketes uzlādēšana, un izdziest, kad baterijas uzlādētas.		
[11]	[POWER] poga	<p>Ieslēdz vai izslēdz printeri.</p> <p>Kā ieslēgt printeri Kad printeris izslēgts, pāris sekundes paturiet nospiestu [POWER] pogu. Kad LCD displejā parādās "ONLINE", printeris ir gatavs darbam.</p> <p>Kā izslēgt printeri Turiet nospiestu [POWER] pogu, līdz LCD displejs nodziest.</p>		
[12]	[FEED] poga	Padod materiālu vai atkārtoti drukā iepriekš drukātus datus. [FEED] pogas funkcija atkarīga no izdošanas režīma.		
[13]	[PAUSE] poga	Īslaicīgi aptur materiālu izdošanu vai atsāk drukāšanu. Izmanto, lai atsāktu drukāt pēc kļūdas notīrīšanas.		

5. Bateriju paketes ievietošana

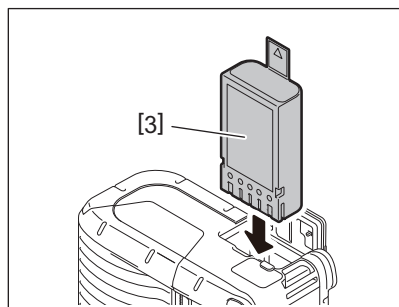
BRĪDINĀJUMS!

- Ja no bateriju paketes iztecējis šķidrums, tā kūp vai smird, nekavējoties pārtrauciet to lietot un turiet atstatu no uguns. Pretējā gadījumā tā var uzsprāgt vai aizdegties.
- Savienotajās Valstīs izmantotās litija jonu baterijas jānodod veikalā, kur iegādājāties ierīci. (Tikai ASV)
- NO LITIJA JONU BATERIJĀM ATBRĪVOJĒTIES PAREIZI
- Nerīkojieties ar bojātu vai tekošu litija jonu bateriju.
- Lai nesavainotos, uzmanieties, lai nemestu bateriju paketi uz kājas.

1 Nospiediet baterijas sviru [1], lai atvērtu baterijas pārsegu [2].



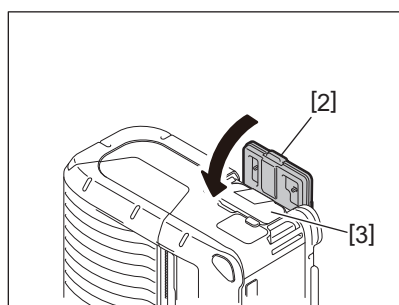
2 Bateriju paketi [3] pilnībā ievietojiet printerī.



3 Baterijas pārsegs [2] fiksē bateriju paketi [3].

Note

Pievērsiet uzmanību bateriju paketes [3] orientācijai.



Note

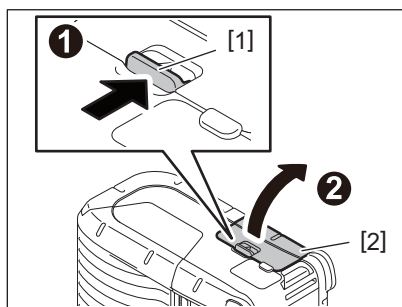
- Izmantojiet vienīgi bateriju paketes, kas paredzētas un ražotas lietošanai ar B-FP2D sērijas printeri: B-FP803-BTH-QM-R
- Kad izsaiņo komplektā pievienoto bateriju paketi, baterijas nav pilnībā uzlādētas. Pirms lietot bateriju paketi, uzlādējiet to ar bateriju lādētāju (papildiespēja), vai arī ievietojiet bateriju paketi printerī un pievienojiet pārveidotāju (papildiespēja).
 - Bateriju lādētājs ar vienu nodalījumu (B-EP800-CHG-QM-R)
 - Bateriju lādētājs ar sešiem nodalījumiem (B-EP800-CHG6-QM-R)
 - Maiņstrāvas adapteris (B-FP800-AC-QM-S)
 - Uzlādes stacija ar vienu nodalījumu (B-FP802-CR-QM-S)
 - Uzlādes stacija ar četriem nodalījumiem (B-FP802-CR4-QM-S)
 - Līdzstrāvas spraudņa adapteris (B-FP800-DCJA-QM-R)
- Izmantojot uzlādes staciju ar vienu nodalījumu, iespējams drukāt uzlādes laikā.
- Izmantojot uzlādes staciju ar četriem nodalījumiem, uzlādes laikā drukāt nav iespējams.

UZMANĪBU!

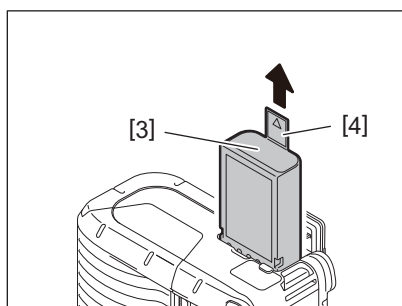
Nepievienojiet printerim nevienu citu ierīci, izņemot minētās.

6. Bateriju paketes izņemšana

- 1** Nospiediet baterijas sviru [1], lai atvērtu baterijas pārsegu [2].



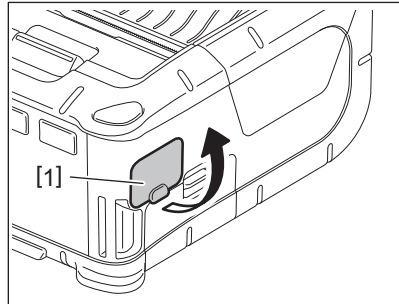
- 2** Lai bateriju paketi [3] izņemtu no printera, velciet aiz atloces [4].



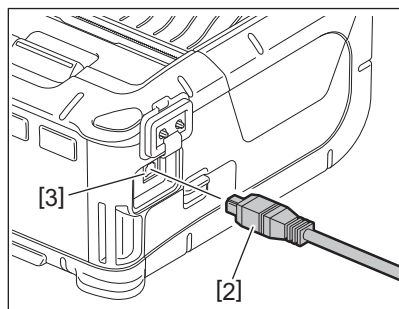
7. Bateriju paketes uzlādēšana ar adapteri (papildiespēja)

Uzlādējiet bateriju paketi printerī, izmantojot maiņstrāvas adapteri (papildiespēja), šķītavu adapteri vai līdzstrāvas adapteri.

1 Atveriet pārsegu [1].



2 Pievienojiet strāvas adaptera kabeli [2] DCIN savienotājam [3].

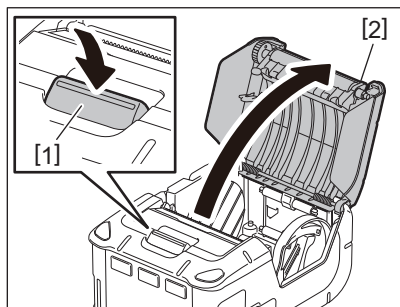


Note

- Papildinformāciju skatiet lietotāja rokasgrāmatā par attiecīgajiem adapteriem, kas nopērkami kā papildiespēja.
- Ja bateriju pakešu uzlādēšanai izmanto bateriju lādētāju (papildiespēja), skatiet informāciju lietotāja rokasgrāmatā par attiecīgajiem bateriju lādētāju modeļiem.

8. Materiāla ruļļa ievietošana

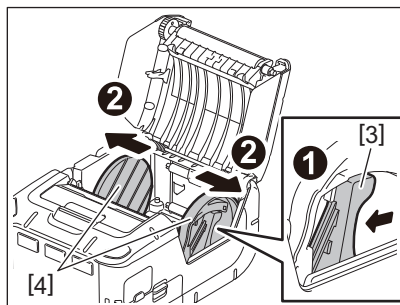
- 1 Lai atvērtu augšējo pārsegu [2], nospiediet augšējā pārsega atvēršanas pogu [1].



UZMANĪBU!

Tūlīt pēc drukāšanas drukas galviņa ir sakarsusi. Pirms materiāla ruļļa ievietošanas ļaujiet drukas galviņai atdzist.

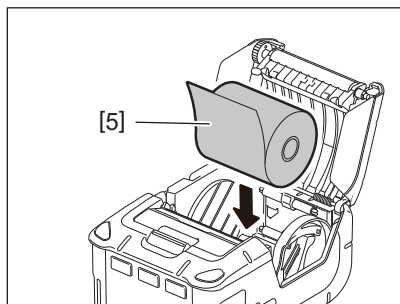
- 2 Papīra vadotņu sviru [3] virziet uz vadības paneļa pusi, bet papīra vadotnes [4] papļietiet.



Note

Nepletiet papīra vadotnes, pirms nav atbrīvota papīra vadotņu svira. Pretējā gadījumā iespējams izraisīt papīra vadotņu bojājumus.

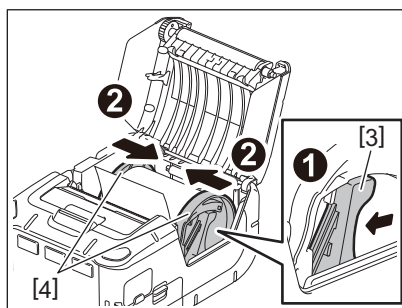
- 3 Ievietojiet materiāla rulli [5] printerī.



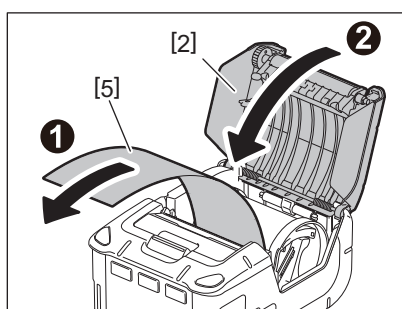
Note

- Darbojoties ar noplēšanas stienīti, ievērojiet piesardzību. Mala ir asa.
- Šajā printerī var izmantot tikai tādu materiāla rulli, kur drukājamā puse ir ārpusē.

-
- 4** Papīra vadotņu sviru [3] virziet uz vadības paneļa pusi. Noregulējiet papīra vadotnes [4] atbilstoši materiāla ruļļa platumam.



- 5** Velciet materiāla ruļļa augšējo malu [5] vadības paneļa sānu virzienā. Nospriegojiet no ruļļa iztīto materiālu un aizveriet augšējo pārsegu [2].



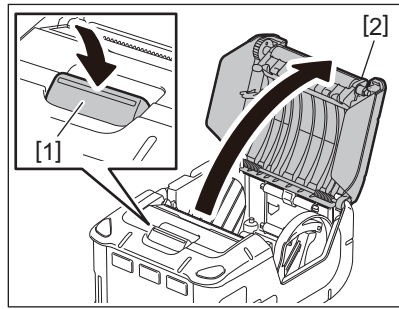
Note

- Izmantojiet tikai Toshiba Tec apstiprinātu materiālu. Toshiba Tec neatbild par drukāšanas rezultātu, ja izmantots kāds cits materiāls.
- Pasūtot materiālu, sazinieties ar tuvāko Toshiba Tec pārstāvi.

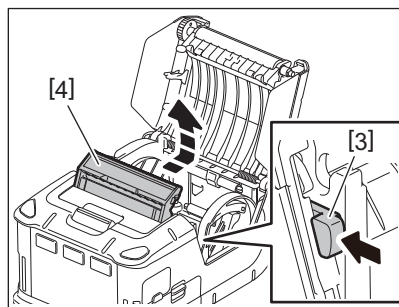
9. Pirms lietot nolobīšanas elementu

Drukājot uzlīmes nolobīšanas režīmā, pirms materiāla ruļļa ievietošanas izvelciet nolobīšanas rullīti.

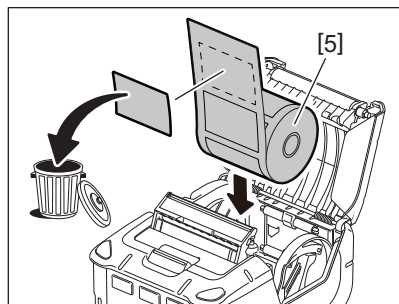
- 1** Lai atvērtu augšējo pārsegu [2], nospiediet augšējā pārsega atvēršanas pogu [1].



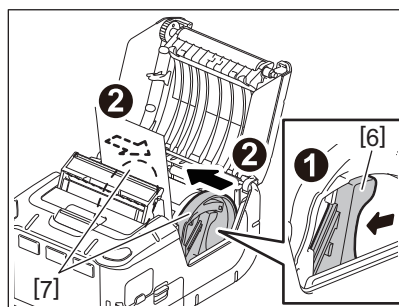
- 2** Spiediet bloķēšanas sviru [3] bultiņas virzienā. Nolobīšanas elements [4] izvirzās uz āru.



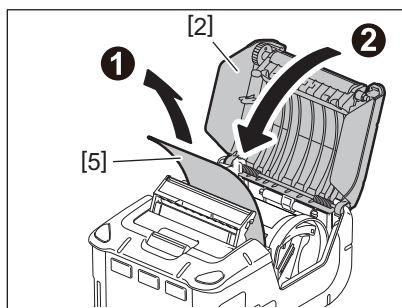
- 3** Skatiet "Materiāla ruļļa ievietošana" iepriekšējā lappusē, un ievietojiet materiāla rulli [5].
Nolobiet vienu loksni no uzlīmes un atbrīvojieties no tās.



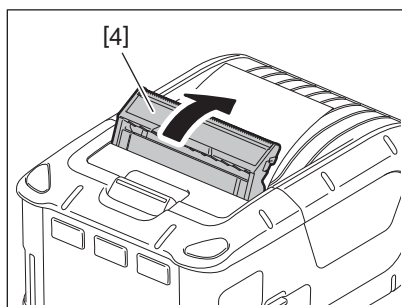
- 4** Papīra vadotņu sviru [6] virziet vadības panela sānu virzienā. Noregulējiet papīra vadotnes [7] atbilstoši materiāla ruļļa platumam.



-
- 5** Velciet materiāla ruļļa augšējo malu [5] vadības paneļa sānu virzienā. Nospriegojiet no ruļļa iztīto materiālu un aizveriet augšējo pārsegu [2].



- 6** Aizveriet nolobīšanas elementu [4].

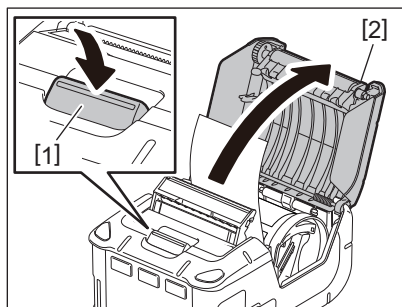


Note

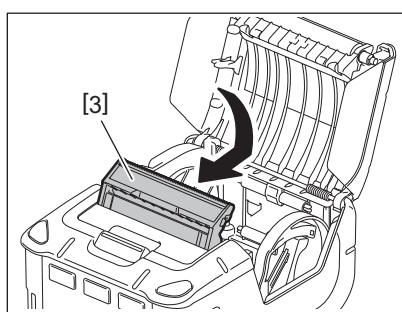
- Nevelciet nolobīšanas rullīša centru ar spēku. Pretējā gadījumā iespējams izraisīt nolobīšanas rullīša bojājumus.
- Nevelciet un nestumiet atpakaļ printeri nolobīšanas rullīti ar spēku. Pretējā gadījumā iespējams izraisīt nolobīšanas rullīša bojājumus.
- Darbojoties ar noplēšanas stienīti, ievērojiet piesardzību. Mala ir asa.

■ Kā ievietot atpakaļ nolobīšanas rullīti

- 1 Lai atvērtu augšējo pārsegu [2], nospiediet augšējā pārsega atvēršanas pogu [1].



- 2 Saudzīgi paspiediet uz leju nolobīšanas rullīti [3] un iestumiet to printerī bultiņas virzienā, līdz atskan klikšķis.



Note

- Nevelciet nolobīšanas rullīša centru ar spēku. Pretējā gadījumā iespējams izraisīt nolobīšanas rullīša bojājumus.
- Nevelciet un nestumiet atpakaļ printerī nolobīšanas rullīti ar spēku. Pretējā gadījumā iespējams izraisīt nolobīšanas rullīša bojājumus.
- Darbojoties ar noplēšanas stienīti, ievērojiet piesardzību. Mala ir asa.

10. Kā piestiprināt piederumus

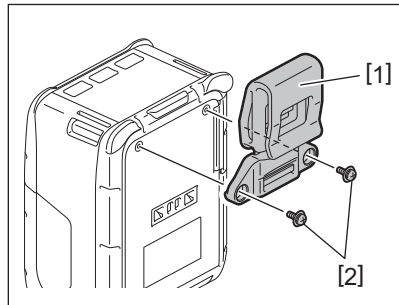
UZMANĪBU!

- Jāuzmanās, lai nenomestu zemē printeri, kad to piestiprina pie vidukļa vai iekar plecā.
- Lai printeri piestiprinātu pie jostas, tai jābūt 40 mm platai vai šaurākai. Ja izmanto cita platuma jostu, printeris var nokrist.

■ Jostas klipsis

Ja printeri vēlaties nēsāt pie jostas, vispirms printera aizmugurē piestipriniet komplektā pievienoto jostas klipsi.

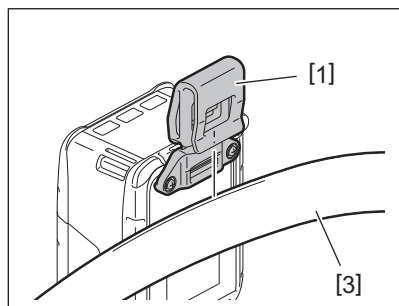
1 Piestipriniet jostas klipsi [1] printera aizmugurē, izmantojot divas skrūves (M-3x8) [2].



Note

Lai nostiprinātu jostas klipsi, izmantojiet tikai komplektā ietvertās skrūves. Izmantojot citas skrūves, var sabojāt printera iekšpusi.

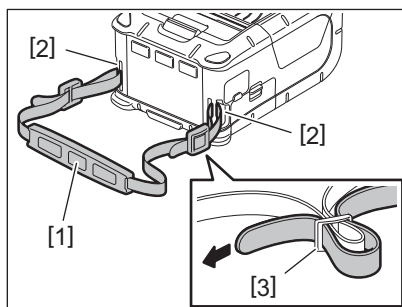
2 Piestipriniet jostas klipsi [1] pie jostas [3].



■ Plecu sikсна (papildiespēja)

Lai printerim piestiprinātu plecu siksnu (papildiespēja – B-EP900-SS-QM-R), jārikojas šādi.

- 1** Izveriet jebkuru no plecu siksnas [1] galiem caur siksnai paredzēto atveri [2] printera priekšpusē.
- 2** Izveriet plecu siksnas [1] otru galu caur sprādzi [3]. Bīdiet sprādzi [3], lai noregulētu plecu siksnas [1] garumu.
- 3** To pašu izdariet ar plecu siksnas [1] otru galu.

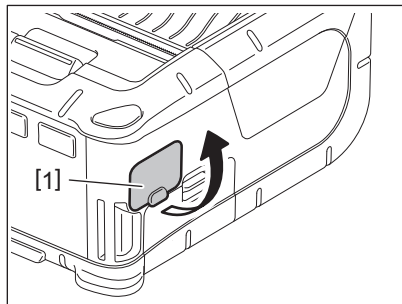


11. Datu pārraide

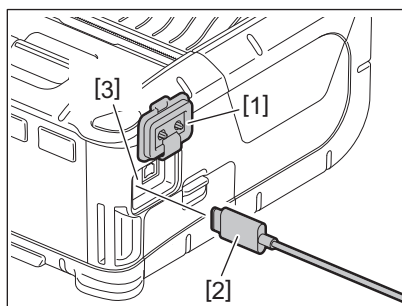
■ USB

1 Ieslēdziet resursdatoru un startējiet sistēmu.

2 Ieslēdziet printeri un atveriet pārsegu [1].



3 Pievienojiet USB kabeli [2] USB portam [3].



4 Pievienojiet USB kabeli resursdatoram.

5 Nosūtiet datus no resursdatora uz printeri.

Note

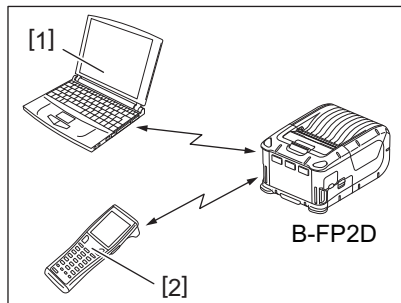
- Lai uzzinātu vairāk par USB kabeli, vērsieties pie tuvākā Toshiba Tec pārstāvja.
- Atvienojot USB kabeli, ievērojiet resursdatora sistēmas sniegtos norādījumus.

■ Bezvadu

1 Ja izmantojat Bluetooth, nodrošiniet, lai printeris atrastos 3 m robežās no resursdatora. Ja izmantojat bezvadu LAN, novietojiet printeri bezvadu tīkla darbības zonā.

2 Ieslēdziet printeri un resursdatoru. Pēc tam nosūtiet datus no resursdatora uz printeri.

1. Resursdators
(Caur Bluetooth)
2. Mobilais terminālis
(Caur Bluetooth)

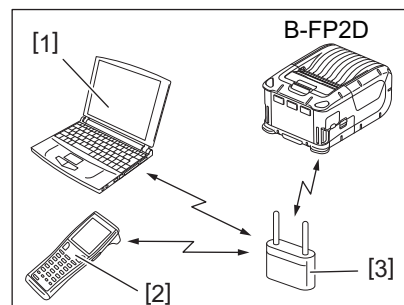


Note

- Pirms ekspluatēt printeri, noteikti izlasiet punktu "Piesardzība, rīkojoties ar bezvadu sakaru ierīcēm".
- Pārliecinieties, ka starp printeri un resursdatoru nav nekādu šķēršļu. Šķēršļi var izraisīt kļūmi sakaros.

Radio signāla uztveršana ir atkarīga no ekspluatācijas vides. Sakaru pareizu darbošanos var īpaši kavēt metāla šķēršļi, metāla pulveris vai vietas, ko norobežo metāla sienas.

Par piekļuves punktu novietojumu, lūdzu, vērsieties pie tuvākā Toshiba Tec pārstāvja.



1. Resursdators
2. Mobilais terminālis
3. Piekļuves punkts

12. Ikdienas apkope

Lai palīdzētu nodrošināt printera darbības augstu kvalitāti, regulāri veiciet printera tīrīšanu.

UZMANĪBU!

- Lai notīrītu drukas galviņu vai dažādos veltnīšus, neizmantojiet asus priekšmetus. Pretējā gadījumā iespējams izraisīt drukas kļūmi vai printera bojājumus.
- Nekādā gadījumā neizmantojiet gaistošus šķīdinātājus, tostarp atšķaidītāju un benzolu. Pretējā gadījumā iespējams izraisīt drukas kļūmi vai printera bojājumus.
- Drukas galviņas elementam nepieskarieties ar kailām rokām. Pretējā gadījumā elektrostatiskā izlāde var izraisīt drukas galviņas bojājumus.
- Tūlīt pēc drukāšanas drukas galviņa ir sakarsusi. Ļaujiet tai atdzist, pirms veikt tehnisko apkopi.

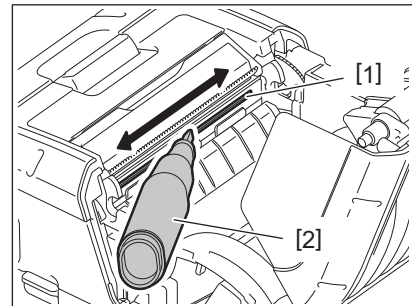
■ Drukas galviņa

Notīriet drukas galviņas elementu [1] ar drukas galviņas tīrīšanas pildspalvu [2].

Pēc viena vai divu uzlīmju bez pamatnes materiāla ruļļu izlietošanas noslaukiet līmes atlikumus no drukas galviņas.

Note

Darbojoties ar noplēšanas stienīti, ievērojiet piesardzību. Mala ir asa.

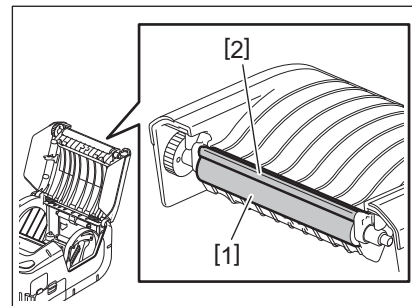


■ Veltnītis un sloksnes ass

Griežot veltnīti [1], noslaukiet to ar mīkstu drāniņu, kas nedaudz samitrināta tīrā etilspirtā.

Noslaukiet sloksnes asi [2] ar tīrā etilspirtā samitrinātu mīkstu drāniņu.

Tādā pašā veidā notīriet uzlīmēm bez pamatnes paredzēto veltnīti (B-FP902-LL-QM-S). Tīrīšana ir jāveic pēc viena vai divu uzlīmju bez pamatnes materiāla ruļļu izlietošanas.

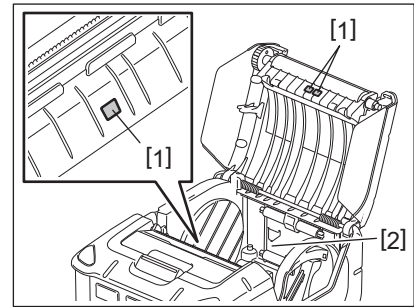


■ Materiāla sensora lodziņš un materiāla virzības ceļš

Notīriet putekļus vai netīrumus no materiāla sensora lodziņa [1] ar veikalā nopērkamu mīkstu, sausu otiņu.

Noslaukiet materiāla virzības ceļu [2] ar mīkstu, sausu drāniņu.

Pēc viena vai divu uzlīmju bez pamatnes materiāla ruļļu izlietošanas noslaukiet līmes atlikumus no materiāla vadotnēm.

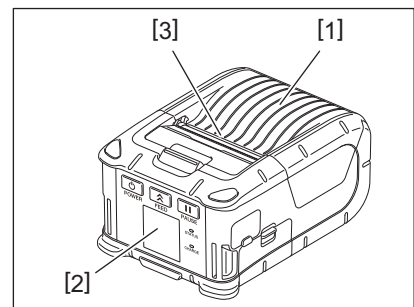


■ Augšējais pārsegs un vadības panelis

Noslaukiet pārsegu un vadības paneļa lodziņu [2] ar tīrā etilspirtā nedaudz samitrinātu mīkstu, sausu drāniņu.

No materiāla izvades atveres [3] notīriet netīrumus vai līmes atliekas ar tīrā etilspirtā nedaudz samitrinātu vates tamponu.

Pēc viena vai divu uzlīmju bez pamatnes materiāla ruļļu izlietošanas noslaukiet līmes atlikumus no augšējā pārsega [1] un materiāla izejas atveres [3].



13. Problēmu novēršana

Ja ekspluatācijas laikā rodas kāda problēma, ieskatieties šajos padomos, kā problēmu novērst, un veiciet ieteikto korektīvu darbību.

Ja problēma joprojām pastāv arī pēc tālāk norādīto risinājumu veikšanas, nemēģiniet pašrocīgi veikt labošanu. Izslēdziet printeri un noņemiet bateriju paketi. Pēc tam sazinieties Toshiba Tec servisa pārstāvi, lai saņemtu palīdzību.

Ja parādās kļūdas paziņojums.

Ja parādās kļūdas paziņojums, izpildiet attiecīgos norādījumus un nospiediet pogu [PAUSE]. Kļūda tiks notīrīta.

Kļūdas paziņojums	Cēlonis	Risinājums
COMMS ERROR	Sakaru laikā atgadījusies pāriības kļūda vai raidkadra kļūda.	Izslēdziet barošanu un pēc tam ieslēdziet no jauna. Vēlreiz pārsūtiet datus no resursdatora uz printeri. Ja problēma atkārtojas, izslēdziet strāvu un sazinieties ar Toshiba Tec servisa pārstāvi.
PAPER JAM	Materiāla rullis nav pareizi ievietots.	Ievietojiet materiāla rulli pareizi.
	Materiāls iesprūdis printerī.	Izņemiet iestrēgušo materiālu un ievietojiet materiāla rulli pareizi. Nospiediet pogu [PAUSE].
	Materiāla rullis nav ievietots pareizi.	Ievietojiet materiāla rulli pareizi un nospiediet pogu [PAUSE].
	Reflektīvais sensors neatrod melnās atzīmes.	Ievietojiet pareizo materiāla rulli ar melnajām atzīmēm un nospiediet pogu [PAUSE].
	Transmisīvais sensors neatrod atstarpes starp uzlīmēm.	Ievietojiet pareizo materiāla rulli. Ja problēma atkārtojas, iestatiet sliekšni no jauna.
NO PAPER	Printerim beidzies materiāla rullis.	Ievietojiet jaunu materiāla rulli un nospiediet pogu [PAUSE].
COVER OPEN	Augšējais pārsegs ir atvērts.	Aizveriet augšējo pārsegu.
HEAD ERROR	Kāda drukas galviņas elementa daļa ir bojāta.	Izslēdziet printeri un vērsieties pie Toshiba Tec servisa pārstāvja, lai nomainītu drukas galviņu.
FLASH WRITE ERROR	Atgadījusies kļūda, ierakstot datus zibatmiņā.	Izslēdziet barošanu un pēc tam ieslēdziet no jauna. Vēlreiz pārsūtiet datus no resursdatora uz printeri. Ja problēma atkārtojas, izslēdziet strāvu un sazinieties ar Toshiba Tec servisa pārstāvi.
FORMAT ERROR	Atgadījusies zibatmiņas formatēšanas kļūda.	Izslēdziet barošanu un pēc tam ieslēdziet no jauna. Vēlreiz pārsūtiet datus no resursdatora uz printeri. Ja problēma atkārtojas, izslēdziet strāvu un sazinieties ar Toshiba Tec servisa pārstāvi.
FLASH MEMORY FULL	Zibatmiņā nav pietiekami daudz vietas, lai saglabātu datus.	Izslēdziet barošanu un pēc tam ieslēdziet no jauna. Atkārtoti formatējiet atmiņu, lai atbrīvotu vietu, un tad vēlreiz pārsūtiet datus no resursdatora uz printeri. Ja problēma atkārtojas, izslēdziet strāvu un sazinieties ar Toshiba Tec servisa pārstāvi.
LOW BATTERY	Baterijas uzlādes līmenis ir zems.	Izslēdziet printeri un bateriju paketi nomainiet ar pilnībā uzlādētu.

Kļūdas paziņojums	Cēlonis	Risinājums
EXCESS HEAD TEMPERATURE	Drukas galviņas temperatūra sasniegusi darba temperatūras augšējo robežu.	Apturiet drukāšanu un pagaidiet, līdz printeris automātiski atjauno darbību. Ja problēma atkārtojas, izslēdziet strāvu un sazinieties ar Toshiba Tec servisa pārstāvi.
AMBIENT TEMP ERROR	Apkārtējā temperatūra sasniegusi darba temperatūras augšējo robežu.	Apturiet drukāšanu, līdz apkārtējā temperatūra nokrītas līdz printera darba temperatūras diapazonam.
BATTERY TEMP ERROR	Baterija ir ļoti sakarsusi.	Izslēdziet printeri. Ja ir pievienots strāvas adapteris, atvienojiet to. Nogaidiet, līdz baterijas temperatūra atbilst printera darba temperatūras diapazonam.
HIGH VOLT.ERROR	Baterijas spriegums nav normāls.	Izslēdziet printeri. Izņemiet bateriju paketi, ievietojiet to atpakaļ un no jauna ieslēdziet printeri. Ja problēma atkārtojas, izslēdziet strāvu un sazinieties ar Toshiba Tec servisa pārstāvi.
CHARGE ERROR	Konstatēta kļūda, lādējot bateriju paketi.	Iespējams, ka baterija savu mūžu nokalpojusi. Nomainiet bateriju paketi ar jaunu.
Komandas kļūdas piemērs PC001;0A00,0300,	Ja notikusi komandas kļūda, LCD monitora augšējā rindā parādās līdz 16 burtciparu rakstzīmēm vai simboliem.	Izslēdziet barošanu un pēc tam ieslēdziet no jauna. Vēlreiz pārsūtiet datus no resursdatora uz printeri. Ja problēma atkārtojas, izslēdziet strāvu un sazinieties ar Toshiba Tec servisa pārstāvi.
Citi kļūdu paziņojumi	Ir atgadījusies kļūda datortehnikā vai programmatūrā.	Izslēdziet barošanu un pēc tam ieslēdziet no jauna. Ja problēma atkārtojas, izslēdziet strāvu un sazinieties ar Toshiba Tec servisa pārstāvi.

* Neizdrukāto uzlīmju skaits 1 līdz 9999 (gab.)

Kad printeris nedarbojas, kā nākas

Ja parādās šādi simptomi, pārbaudiet attiecīgās lietas un veiciet korektīvo darbību.

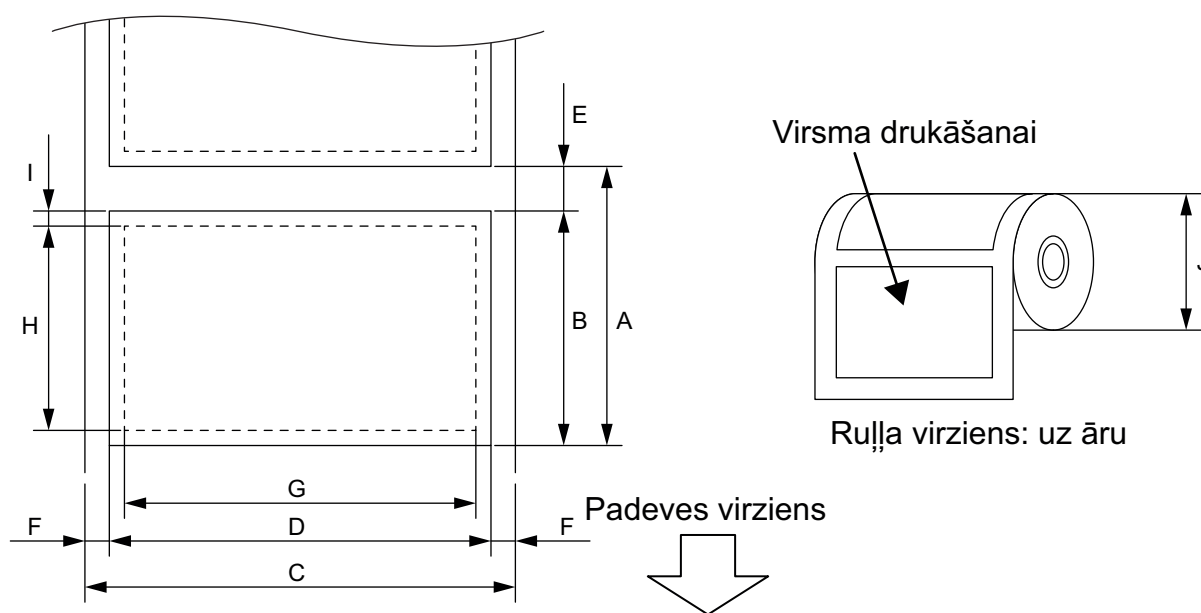
Simptoms	Pārbaudāmā lieta (cēlonis)	Risinājums
Nospiežot pogu POWER, printeris neieslēdzas.	Bateriju pakete nav pareizi ievietota.	Ievietojiet pilnībā uzlādētu bateriju paketi.
Ielikta pilnībā uzlādēta bateriju pakete, taču tās pietiek ļoti īsam laikam.	Bateriju kalpošanas mūžs ir beidzies.	Ievietojiet pilnībā uzlādētu jaunu bateriju paketi.
Printeris nevar uzturēt sakarus, izmantojot USB.	Printeris nav ieslēgts.	Ieslēdziet printeri.
	Printeris uztur sakarus ar bezvadu pārraidi.	Beidziet bezvadu sakarus.
	Izdošanas režīms nav pareizs.	Izvārieties pareizu izdošanas režīmu.
Printeris nevar uzturēt sakarus, izmantojot Bluetooth.	Printeris nav ieslēgts.	Ieslēdziet printeri.
	Attālums līdz resursdatoram ir pārāk liels.	Novietojiet printeri 3m robežās no resursdatora.
	Printeris tiek lietots tādā vietā, kur ir daudz signāla traucējumu vai interference.	Izvārieties no šādas vietas.
	Resursdatorā nav pareizi iestatīta printera adrese.	Resursdatorā iestatiet pareizo printera adresi.
	Izdošanas režīms nav pareizs.	Izvārieties pareizu izdošanas režīmu.
Printeris nevar uzturēt sakarus, izmantojot bezvadu LAN.	Printeris nav ieslēgts.	Ieslēdziet printeri.
	Attālums līdz resursdatoram ir pārāk liels.	Novietojiet printeri bezvadu tīkla darbības zonā.
	Radioviļņiem traucē šķēršļi.	Lietojiet printeri tādā vietā, kur nav šķēršļu.
	Printeris tiek lietots tādā vietā, kur ir daudz signāla traucējumu vai interference.	Izvārieties no šādas vietas.
	Resursdatorā nav pareizi iestatīta printera adrese.	Resursdatorā iestatiet pareizo printera adresi.
	Nav pareizs kanāla iestatījums piekļuves punktam vai resursdatoram.	Izvārieties izmantot kanālu, kur traucē blakus esošie piekļuves punkti.
	Izdošanas režīms nav pareizs.	Izvārieties pareizu izdošanas režīmu.
	Izdruka ir pārāk bāla. Printeris saņēma datus drukāšanai, taču nedrukā.	Drukas galviņa ir netīra.
Materiāla rullis nav pareizi ievietots.		Ievietojiet materiāla rulli pareizi.
Materiāla rullis vairs nav kvalitatīvs, jo beidzies tā derīguma termiņš.		Ievietojiet jaunu materiāla rulli.
Materiālu nav apstiprinājis Toshiba Tec		Izmantojiet Toshiba Tec apstiprinātu materiālu.
Printeris saņēma datus drukāšanai, taču nedrukā.	Lampiņa STATUS iedegusies vai mirgo.	Notīriet kļūdu.
	Materiāla rullis nav pareizi ievietots.	Ievietojiet materiāla rulli pareizi.

14. PRINTERA SPECIFIKĀCIJAS

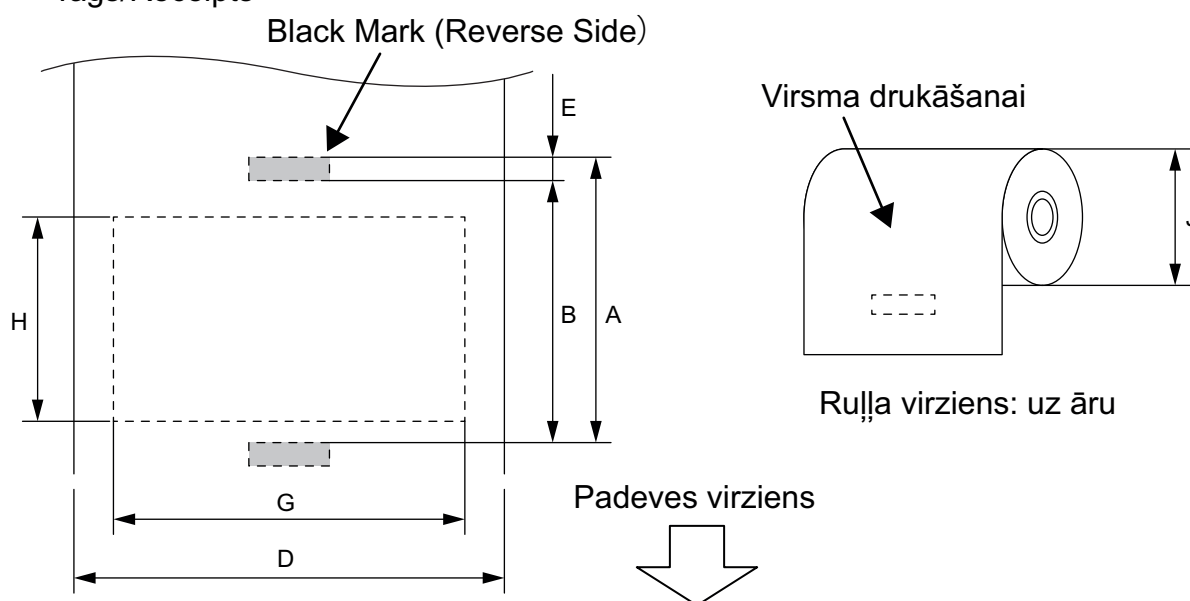
Modelis	B-FP2D-GH30-QM-S	B-FP2D-GH50-QM-S
Materiāla veids	Uzlīme, etiķete, čeks, uzlīme bez pamatnes	
Drukāšanas veids	Tiešais termiskais	
Izšķirtspēja	203 dpi (8 punkti/mm)	
Drukāšanas ātrums	Maks. 6 collas/sek. (152,4 mm/s) (Atkarīgs no ekspluatācijas vides, drukāšanas nosacījumiem, baterijas stāvokļa utt.)	
Efektīvais drukas platums	54 mm (2 collas)	
Izdošanas režīms	Pakete, nolobīšana	
Svītrkods	UPC-A/E, EAN8/13, UPC-A/E add on 2&5, EAN-8/13 add on 2&5, Code39, Code93, Code128, EAN128, NW7, MSI, Industrial 2 of 5, ITF, Postnet, RM4SCC, KIX-code, GS1 Databar	
Divdimensiju kods	Data Matrix, PDF417, Maxicode, QR code, Micro PDF417, Micro QR, GS1 Data Matrix, Aztec	
Fonts	Bitmap: Burtciparu 25 veidi, Simplified Chinese 24x24(GB18030), Japanese gothic 16x16, 24x24, Mincho 32x32 Kontūrfonts: 5 veidi Atvērta tipa fonts: Noto Hans Sans (CJK)	
LCD	TFT krāsu LCD, 128x128 punkti ar fona gaismu	
Baterija	7,2 V 2 500 mAh (nominālā jauda) litija jonu baterija	
Izmēri	97 (platums) x 130 (dziļums) x 69 (augstums) mm (izņemot ārpusē izvirzītās daļas)	
Svars (ar ievietotu bateriju paketi)	462 g	469 g
Darba temperatūra	no -15 °C līdz 40 °C (no 5 °F līdz 104 °F)	
Mitruma režīms darbībai	20~80% RH (bez kondensācijas)	
Uzlādēšanas temperatūra	Maiņstrāvas adapteris: no 0 °C līdz 40 °C (no 32 °F līdz 104 °F)	
Atmiņa	Zibatmiņas ROM: 128 MB, SDRAM: 32 MB	
Interfeiss	Bluetooth V2.1+EDR	Bluetooth V2.1+EDR Bezvadu LAN (IEEE802.11a/b/g/n)
	USB 2.0 savienotājs: USB-TypeC	
NFC	ISO/IEC14443 tips A, NFC Forum tips 2, 144 baiti	
Materiāla sensors	Uzlīmju atstarpe Melnā zīme Papīra beigas Nolobīšana	
Papildiespēja	Bateriju lādētājs ar vienu nodalījumu (B-EP800-CHG-QM-R) Bateriju lādētājs ar sešiem nodalījumiem (B-EP800-CHG6-QM-R) Maiņstrāvas adapteris (B-FP800-AC-QM-S) Uzlādes stacija ar vienu nodalījumu (B-FP802-CR-QM-S) Uzlādes stacija ar četriem nodalījumiem (B-FP802-CR4-QM-S) Plecu siksnā (B-EP900-SS-QM-R) Rezerves bateriju pakete (B-FP803-BTH-QM-R) Veltņišu komplekts uzlīmēm bez pamatnes (B-FP902-LL-QM-S) Futrālis pārnēsāšanai (B-FP902-CC-QM-S) Līdzstrāvas spraudņa adapteris (B-FP800-DCJA-QM-R)	

15. Materiāla specifikācijas

<Uzlīmes>



<Tags/Receipts>



(Mērvienība: mm)

Vienums		Materiāla veids	Uzlīme		Čeks		Uzlīmes bez pamatnes* ¹	
		Režīms	Pakete	Sloksne	Ar melno atzīmi	Bez melnās atzīmes		
A	Uzlīmes rakstzīmju iestatne	Min.	10,0	13,0	10,0	10,0	16,0	
		Maks.	999,9	67,0	999,9	-	-	
B	Uzlīmes garums	Min.	7,0	10,0	7,0	-	-	
		Maks.	996,9	60,0	996,9	-	-	
C	Pamatnes papīra platums	Min.	26,0		-		-	
		Maks.	58,0		-		-	
D	Uzlīmes platums	Min.	24,0		-		-	
		Maks.	58,0		-		-	
D	Materiāla platums	Min.	-		24,0		32,0	
		Maks.	-		58,0		58,0	
E	Atstarpe starp uzlīmēm	Min.	3,0		-		-	
		Maks.	7,0		-		-	
E	Melnās atzīmes garums	Min.	3,0			-		-
		Maks.	7,0			-		-
F	Vertikālās atstarpes platums	Min.	1,0		-		-	
		Maks.	7,0		-		-	
G	Efektīvais drukas platums	Maks.	54,0					
H	Efektīvais drukas garums	Maks.	995,0	58,0	995,0	-	-	
I	Drukāšanai nederīgā zona		1,0 no uzlīmes augšējās/apakšējās malas			-	6,5 no uzlīmes augšējās malas 1,0 no uzlīmes apakšējās malas	
J	Ruļļa ārējais diametrs	Maks.	φ60,0					
	Ruļļa virziens		Tikai uz ārpusi					

*1 Lai izmantotu materiālu bez pamatnes, nepieciešams veltnišu komplekts uzlīmēm bez pamatnes (papildaprīkojums: B-FP902-LL-QM-S). Izmantojot materiālu bez pamatnes, lūdzu, sazinieties ar savu vietējo izplatītāju un lūdziet konsultāciju.

16. Rīcība/apiešanās ar materiāla rulli

UZMANĪBU!

Katrā ziņā rūpīgi pārskatiet un izprotiet Izejmateriālu rokasgrāmatu (Supply Manual). Izmantojiet tikai materiālu, kas atbilst noteiktajām prasībām. Nenorādīta materiāla izmantošana var saīsināt galviņas kalpošanas mūžu un radīt problēmas ar svītrkodu lasīšanu vai drukas kvalitāti. Ar visiem materiāla rulliņiem jārikojas rūpīgi, lai izvairītos no materiāla rullļa vai printera bojājumiem. Uzmanīgi izlasiet šos norādījumus.

- Neuzglabājiet materiāla rullļus ilgāk par ražotāja ieteikto uzglabāšanas laiku
- Materiāla rullļus uzglabājiet novietotus uz plakanā gala. Neuzglabājiet tos novietotus uz izliektajiem sāniem. Pretējā gadījumā iespējama attiecīgā sāna saplacināšana, kas var izraisīt neatbilstošu materiāla padevi un drukas kvalitātes pazemināšanos.
- Glabājiet materiāla rullļus plastmasas maisiņos un pēc atvēršanas vienmēr noslēdziet tos. Neaizsargāti materiāla rullļi var tikt piesārņoti, un papildu noberzumi saskarē ar putekļiem un netīrumu daļiņām saīsina drukas galviņas kalpošanas laiku.
- Uzglabājiet materiāla rullļus vēsā, sausā vietā. Izvairieties no vietām, kur tie tiek pakļauti tiešu saules staru, augstas temperatūras, mitruma, putekļu vai gāzes iedarbībai.
- Tiešai termodrukai izmantotā termiskā papīra specifikācijas nedrīkst pārsniegt Ca^{++} 800 ppm, Na^+ 800 ppm, K^+ 800 ppm un Cl^- 600 ppm.
- Atsevišķas tintes, kas tiek izmantotas iepriekš iespiestā materiālā, var saturēt sastāvdaļas, kas saīsina drukas galviņas kalpošanas mūžu. Nelietojiet uzlīmes, kas iepriekš tiek iespiestas ar tinti, kas satur cietvielas, piemēram, kalcija karbonātu (CaCO_3) un kaolīnu (Al_2O_3 , 2SiO_2 , $2\text{H}_2\text{O}$).

Lai iegūtu sīkāku informāciju, sazinieties ar savu vietējo izplatītāju vai materiāla ražotāju.

Portatīvais printeris
Lietotāja rokasgrāmata
B-FP2D-GH30-QM-S
B-FP2D-GH50-QM-S

Toshiba Tec Corporation

1-11-1, OSAKI, SHINAGAWA-KU, TOKYO, 141-8562, JAPAN

©2019.-2022. Toshiba Tec Corporation Visas tiesības aizsargātas

Ver04 F BU21000400-LV