

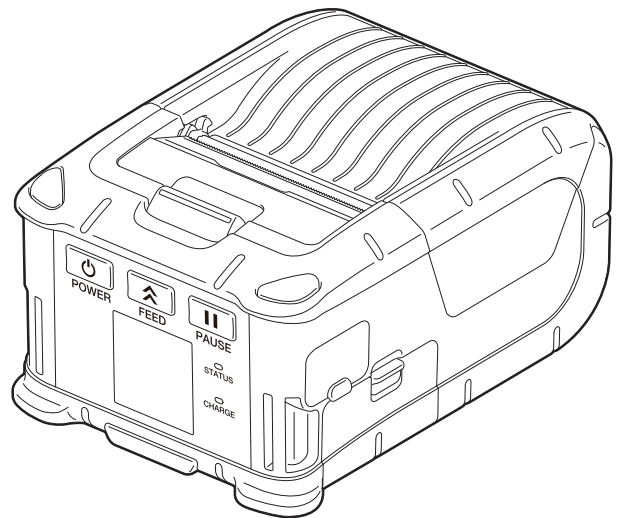
TOSHIBA

Kannettava tulostin

Käyttöopas

B-FP2D-GH30-QM-S

B-FP2D-GH50-QM-S



SISÄLLYSLUETTELO

1. Varotoimenpiteet	3
2. Osien nimet	10
3. Lisätarvikkeet	11
4. Toimintapaneelin toiminnot	12
5. Paristopakkauksen lataaminen	14
6. Paristopakkauksen poistaminen	16
7. Paristopakkauksen lataaminen vaihtoehdoisella adapterilla	17
8. Mediarullan lisääminen	18
9. Ennen kuorintayksikön käyttöä	20
Kuurintarullan pois laittaminen	22
10. Lisätarvikkeiden lisääminen	23
Vyönsolki	23
Olkahihna (vaihtoehto)	24
11. Datat siirto	25
USB	25
Langaton	26
12. Päivittäinen kunnossapito	27
Tulostuspää	27
Tulostustela ja erottelijan varsi	27
Median tunnistusikkuna ja mediareitti	28
Yläkansi ja toimintapaneeli	28
13. Vianetsintä	29
14. Tulostimen tekniset tiedot	32
15. Median tekniset tiedot	33
16. Mediarullan käsittely/ylläpito	35

1. Varotoimenpiteet

CE-yhteensopivuus:

Tuote on merkitty CE-merkinnällä tälle tuotteelle ja sen sähköisille lisävarusteille annettujen EU-direktiivien mukaisesti.

CE-merkinnästä vastaa Toshiba Tec Germany Imaging Systems GmbH,

Carl-Schurz-Str. 7, 41460 Neuss, Saksa, puhelin +49-(0)-2131-1245-0.

CE-vaatimustenmukaisuusvakuutus on saatavana jälleenmyyjältä, Toshiba Tec Germany Imaging Systems GmbH:lta tai Toshiba Tec Corporation -yhtiöltä.

FCC:n ilmoitus

Tämä laite on testattu ja todettu täyttävän luokan A digitaalilaitteelle asetetut rajoitukset FCC-sääntöjen osan 15 mukaisesti. Nämä rajoitukset on suunniteltu tarjoamaan kohtuullinen suoja haitallisilta häiriöiltä, kun laitetta käytetään kaupallisessa ympäristössä. Tämä laite tuottaa, käyttää ja voi säteillä radiotaajuusenergiaa, ja jos sitä ei asenneta ja käytetä käyttöohjeen mukaisesti, se voi aiheuttaa haitallisia häiriöitä radioviestintään. Tämän laitteen käyttö asuinalueella aiheuttaa todennäköisesti haitallisia häiriöitä, jolloin käyttäjän on korjattava häiriö omalla kustannuksellaan.

Osa tuotteiden malleista on varustettu langattomalla viestilaitteella, kuten mallit MBH7BTZ42 ja RS9113DB. Lue ennen laitteen käyttöä mukana tuleva Langattomien viestintävälineiden käyttöä koskevat varotoimet (Precautions for Handling of Wireless Communication Devices).

Huomautus:

Liikkeistä tulee ostaa suojattuja liitäntäkaapeleita.

Tämä tuote on tarkoitettu kaupalliseen käyttöön eikä ole kulutustavara.

HUOMIO!

- Käytä ainoastaan tulostimen mallille suunniteltuja ja valmistettuja Toshiba Tec:n paristopakkauksia. Paristo, jota käytetään tässä laitteessa saattaa aiheuttaa tulipalon tai kemiallisen palovamman väärinkäytettynä. Ei saa purkaa tai lämmitellä yli +50 C, tai polttaa. Vaihda paristo vain B-FP2D-sarjan paristoon. On olemassa tulipalon tai räjähdysvaara, jos paristo vaihdetaan vääräntyyppiseen akkuun.

B-FP2D-GH30-QM-S/B-FP2D-GH50-QM-S → B-FP803-BTH-QM-R

- Hävitä käytetty paristo viipymättä. Pidä poissa lasten ulottuvilta. Ei saa purkaa tai hävittää polttamalla.
- Kun tulostin on yhdistetty ulkoiseen virtalähteeseen, kuten AC-adapteriin, ÄLÄ KÄYTÄ muita laitteita, jotka eivät täytä vaatimuksia.

AC-adapteri: B-FP800-AC-QM-S (malli: FSP065-RBBN3)



Tämä tuote on merkitty sähkö- ja elektroniikkalaiteromun (WEEE) vaatimusten mukaisesti. Symbolin käyttö tarkoittaa, että tuotetta ei saa hävittää lajittelemattomana yhdyskuntajätteenä ja se on kerättävä erikseen. Varmistamalla, että tuote hävitetään oikein, autat estämään mahdollisia haitallisia ympäristö- ja terveyshaittoja, joita muuten voi aiheutua tämän tuotteen asiattomasta käsittelystä jätteenä.

Tarkempia tietoja takaisin lähettämisestä ja tämän tuotteen kierrätyksestä, ota yhteyttä toimittajaan, jolta ostit tuotteen.



Tämä symboli koskee vain EU-jäsenmaita

Paristojen ja akkujen käyttäjät eivät saa hävittää niitä lajittelemattomana yleisjätteenä, vaan ne pitää kierrättää oikein.

Varoimet koskien langattomien laitteiden käsittelyä

Bluetooth® Moduuli: MBH7BTZ42

Langaton LAN -moduuli: RS9113DB

Tavaramerkki

Bluetooth on Bluetooth SIG Inc.-yhtiön omistama ja rekisteröimä tavaramerkki, jonka Toshiba Tec Corporation on lisensoinut käyttöönsä.

Varoituksia

Yleisesti

Kaikki maat ja alueet

Tämä laite on langaton viestintälaite, ja sen käyttöä on rajoitettu seuraavissa maissa ja alueilla. Jos laitetta käytetään muissa maissa tai alueilla kuin alla on mainittu, kyseiset maat tai alueet voivat antaa lakiensa mukaisen rangaistuksen.

USA, Kanada, Chile, Meksiko, Itävalta, Belgia, Bulgaria, Kroatia, Kypros, Tšekin tasavalta, Tanska, Viro, Suomi, Ranska, Saksa, Kreikka, Unkari, Irlanti, Italia, Latvia, Liettua, Luxemburg, Alankomaat, Puola, Portugali, Romania, Slovakia, Slovenia, Espanja, Ruotsi, Yhdistynyt kuningaskunta, Sveitsi, Norja, Islanti, Liechtenstein, Australia, Uusi-Seelanti, Kiina, Korea, Taiwan, Hong Kong, Malesia, Turkki, Singapore, Vietnam, Intia, Etelä-Afrikka, Venäjä.

Yhdysvalloille

Laite on yhdenmukainen FCC:n sääntöjen osan 15 kanssa. Toimintaan vaikuttavat kaksi seuraavaa tekijää:

- (1) Tämä laite ei välttämättä aiheuta haitallista häiriötä, ja
- (2) Tämän laitteen on hyväksyttävä kaikki vastaanotetut häiriöt, mukaan lukien häiriöt, jotka voivat aiheuttaa ei-toivottua toimintaa.

Muutokset, joita valmistaja ei ole hyväksynyt, saattavat johtaa käyttäjän oikeuden mitätöintiin käyttää laitetta.

Kanadalle

Laite sisältää toimiluvista vapautettuja lähettämiä, jotka ovat yhdenmukaisia Kanadan Innovation, Science and Economic Development -viranomaisen toimiluvista vapautetun RSS:n kanssa.

Toimintaan vaikuttavat kaksi seuraavaa tekijää:

- (1) Tämä laite ei välttämättä aiheuta häiriötä,
- (2) Laitteen tulee hyväksyä häiriöt, mukaan lukien häiriötä, joka voi aiheuttaa laitteelle epätoivottua toimintaa. L'émetteur exempt de licence contenu dans le présent appareil est conforme aux CNR d'Innovation, Sciences et Développement économique Canada applicables aux appareils radio exempts de licence.

L'exploitation est autorisée aux deux conditions suivantes:

- (1) L'appareil ne doit pas produire de brouillage;
- (2) L'appareil doit accepter tout brouillage radioélectrique subi, même si le brouillage est susceptible d'en compromettre le fonctionnement

Radiohäiriön estämiseksi linsensoidulle palvelulle, tämä laite on tarkoitettu sisäkäyttöön eikä ikkunoiden läheisyyteen mahdollisimman suuren suojauksen saamiseksi. Ulkotiloihin asennettu laite on lisensoinnin alainen.

Mikään yhtiö, yritys tai käyttäjä ei saa ilman lupaa muuttaa taajuutta, lisätä virtaa tai muuttaa alkuperäisesti suunnitellun sertifioidun matalan virtataajuuden sähkölaitteiden ominaisuuksia tai toimintoja.

Matalan virtataajuuden sähkölaitteiden käyttö ei vaikuta turvalliseen suunnistamiseen tai vaikuta oikeudelliseen viestintään, ja jos vaikutuksia havaitaan, palvelu keskeytetään kunnes korjaukset on tehty ja vaikutus loppunut.

Turvallisuus

Älä käytä laitetta paikoissa, joissa käyttö on kielletty, kuten esimerkiksi lentokoneessa tai sairaalassa. Jos et tiedä ovatko alueet kiellettyjä, selvitä ja noudata lentoyhtiön tai sairaalan ohjeita.

Lentokoneen tai sairaalan laitteistot saattavat saada häiriöitä, joista voi aiheutua vakava onnettomuus.

Koska laite käyttää erittäin matalaa virtaa verrattuna matkapuhelimiin, sen ei ole mahdollista vaikuttaa sydämentahdistimiin ja defibrillaattoreihin. Jos laite kuitenkin vaikuttaa sydämentahdistimeen tai defibrillaattoriin, lopeta tuotteen käyttö välittömästi ja ota yhteyttä Toshiba Tec -yhtiön myyntiedustajaan.

Älä pura, muokkaa tai korjaa tuotetta. Muutoin voi aiheutua loukkaantumisia. Muokkaaminen on myös vastoin radiolaitteiden lakia ja asetuksia. Pyydä Toshiba Tec:n myyntiedustajaa korjaamaan tuotteen.

Käytön varoimenpiteet

Laite kommunikoi muiden laitteiden kanssa radion välityksellä. Asennussijainnista, suuntauksesta, ympäristöstä jne. riippuen laitteen kommunikoinnin suorituskyky voi heikentyä tai lähelle asennetut laitteet voivat saada häiriöitä.

Pidä poissa mikroaaltolaitteiden lähetyiltä.

Tietoliikenteen suorituskyky voi heikentyä tai voi ilmetä tietoliikennevirhe mikroaaltolaitteesta lähtevän radiohäiriön seurauksena.

Koska Bluetooth ja langaton LAN käyttävät samaa radiotaajuuskaistaa, radioaallot voivat haitata toisiaan, kun niitä käytetään samaan aikaan aiheuttaen kommunikointisuorituskyvyn heikentymistä tai verkon katkeamista. Jos yhteydessä ilmenee ongelmia, lopeta joko Bluetoothin tai langattoman LAN:in käyttö.

Älä käytä tuotetta metallisella pöydällä tai lähellä metalliesineitä.

Kommunikoinnin suorituskyky voi heikentyä.

Moduulin nimi: MBH7BTZ42

Bluetooth-versio: V2.1 + EDR
Taajuus: 2,4000 – 2,4835 GHz
Maksimilähetytysteho: Luokka 2
Teho: +4 dBm (paitsi antennin vahvistus)
Vastaanottoherkkyys: -87 dBm
Tiedonsiirtonopeudet: 1 Mbps (perusnopeus) / 2Mbps (EDR 2 Mbps) / 3 Mbps (EDR 3 Mbps)
Kommunikointietäisyys: 3 m / 360 astetta (BA400-kokoonpanolla)
Sertifikaatti (moduuli): TELEC/FCC/IC/EN
Antennin tekniset tiedot: Maatasoantenni
Enimmäisvahvistus: -3,6 dBi (2,4 GHz)

Moduulin nimi: RS9113DB

Standardi: IEEE802.11 a / b / g / n
Taajuus: 2412 MHz – 2484 MHz / 4910 MHz – 5825 MHz
Kanavaväli: 5 MHz (2.4 GHz), 20 MHz (5 GHz)
Kanava: USA: 1–11, 36–48, 52–64, 100–116, 120–128, 132–140, 149–165
Eurooppa: 1–13, 36–48, 52–64, 100–140
Antenni: PCB Trace -antenni (sisäänrakennettu moduuli) @ 2,0 dBi
Kommunikointinopeus /modulaatio: 802.11b: 1, 2, 5,5, 11 Mbps
802.11g: 6, 9, 12, 18, 24, 36, 48, 54 Mbps
802.11n: MCS0–MCS7 yhdessä ja ilman lyhyttä GI:tä”
OFDM yhdessä BPSK, QPSK, 16-QAM, ja 64-QAM 802.11b yhdessä CCK ja DSSS
Vastaanottoherkkyys: -97 dBm
Lähetyksen ulostulo: 18 dBm

HUOMIO!

- Vahinkojen välttämiseksi, varo etteivät sormet jää kannen väliin kantta avatessa tai sulkiessa.
- Älä koske liikkuviin osiin. Sammuta laitteesta virta liikkeen pysäyttämiseksi, jotta sormien, korujen, vaatteiden jne. vaara jäädä laitteen liikkuvien osien väliin pienenee.

Yhteenveto turvallisuudesta

Henkilökohtainen turvallisuus laitteiden käsittelyssä ja ylläpidossa on äärimmäisen tärkeää. Turvalliseen käsittelyyn välttämättömät varoitukset ja huomautukset esitetään tässä käyttöoppaassa. Kaikki tämän ohjekirjan sisältämät ja tulostimen sisä- ja ulkopuolella olevat varoitukset ja huomautukset on luettava ja ymmärrettävä ennen laitteen käsittelyä tai huoltoa.

Älä yritä korjata tätä laitetta. Jos ilmenee vika, jota ei voida korjata tässä käyttöoppaassa annetuilla ohjeilla, sammuta virta ja ota yhteyttä valtuutettuun Toshiba Tec -edustajaan.

Turvatoimenpiteet

Tämä käyttöopas ja ostamasi tuote (laite) sisältävät ohjeita, joita tulisi noudattaa, jotta laitetta voisi käyttää turvallisesti tuottamatta vahinkoa käyttäjälle, toisille tai omaisuudelle. Ohjeet ja symbolit selitetään alla. Tutustu näihin ohjeisiin ennen käyttöoppaan lukemista.

Varotoimenpiteet

Seuraavat varotoimenpiteet auttavat varmistamaan, että tämä laite toimii oikein.

- Yritä välttää paikkoja, joissa on seuraavat haitalliset olosuhteet:
 - Lämpötila ohjearvojen ulkopuolella
 - Suuri ilmankosteus
 - Suora auringonvalo
 - Liiallista tärinää
- Kansi tulee puhdistaa pyyhkimällä kuivalla tai kostutetulla kankaalla, joka on kostutettu miedolla pesuaineliuoksella. ÄLÄ KÄYTÄ OHENTIMIA TAI MUITA SYTTYVIÄ LIUOTTIMIA muovisuojuksiin.
- KÄYTÄ AINOASTAAN Toshiba Tec:N MÄÄRITTÄMÄÄ mediaa.
- ÄLÄ SÄILYTÄ mediaa paikassa, jossa se voi altistua suoralle auringonvalolle, korkeille lämpötiloille, kosteudelle, pölylle tai kaasulle.
- Tulostimen muistiin tallennettu data voi hävitä tulostimen vikaantumisen vuoksi.
- ÄLÄ AVAA yläkantta tai akkukantta, kun laite on toiminnassa. Kansien avaaminen lopettaa tulostuksen.
- ÄLÄ naarmuta tulostettujen tarrojen tai kuittien pintaa terävällä esineellä.
- Muista käyttää suojattua liitäntäkaapelia.

HUOMIO!

- Tätä käyttöopasta ei saa kopioida kokonaan tai osittain ilman Toshiba Tec:n kirjallista lupaa.
- Käyttöoppaan sisältämiä tietoja voidaan muuttaa ilman ilmoitusta.
- Ota yhteyttä paikalliseen valtuutettuun huoltoon, jos sinulla on kysymyksiä tästä käyttöoppaasta.

VAROITUS!

Älä käytä 5 GHz:n kaistaa viestintään ulkotiloissa. Langattomien laitteiden käyttö ulkona 5 GHz:n taajuudella on kielletty. Käytä tämän laitteen langatonta lähiverkkoa vain 2,4 GHz:n taajuudella.

**VAROITUS**

Se tarkoittaa, että on olemassa kuoleman tai vakavan loukkaantumisen vaara, jos laitetta käytetään väärin tai tämän ohjeen vastaisesti.

- Sammuta virta, jos laitteen sisään pääsee vettä tai muuta nestettä. Laitteen jatkuva käyttö siinä kunnossa saattaa aiheuttaa tulipalon tai sähköiskun.
- Sammuta virta, jos kotelo on vahingoittunut tai saanut iskun. Laitteen jatkuva käyttö siinä kunnossa saattaa aiheuttaa tulipalon tai sähköiskun.
- Vältä laitteen jatkuvaa altistumista suoralle auringonvalolle tai korkeille lämpötiloille, sillä se saattaa aiheuttaa tulipalon.
- Älä irrota kansia tai tee muutoksia laitteeseen itse. Sillä ne saattavat aiheuttaa tulipalon tai sähköiskun.
- Vältä vettä, laitteen käyttöä kädet märkinä tai puhdistamista kastellulla kankaalla. Muutoin saattaa aiheuttaa tulipalo tai saada sähköiskun.
- Älä pyyhi laitetta ohentimella tai muihin syttyviin liuottimiin kostetulla kankaalla, sillä siitä saattaa aiheuttaa tulipalon tai sähköiskun.
- ÄLÄ KÄYTÄ tuotteen puhdistukseen suihkepuhdisteita, jotka sisältävät syttyvää kaasua, sillä se voi aiheuttaa tulipalon.
- Käytä ainoastaan määritettyjä akkuja. Muutoin saattaa aiheuttaa tulipalo tai saada sähköiskun.
- Räjähdyksivaara, jos paristoa ei ole vaihdettu oikein. Vaihda paristo ainoastaan Toshiba Tec Corporationin paristopakkausmalliin B-FP803-BTH-QM-R. Hävitä käytetyt paristot valmistajan ohjeiden mukaisesti.
- Älä pura tai muuta paristoa itse, sillä se sisältää suojausyksikön. Suojausyksikön rikkoutuminen voi aiheuttaa pariston kuumentumisen, räjähtämisen tai palamisen.
- Jos paristo kastuu, kuivaa se kokonaan. Kastuneen pariston käyttö saattaa aiheuttaa tulipalon tai sähköiskun.
- Huomioi seuraavat varotoimenpiteet kun käsittelet paristoja. Muutoin ne saattavat kuumentua, räjähtää tai palaa.
 - Älä laita paristoa tuleen tai lämmitä sitä mikroaaltouunissa, uunissa jne.
 - Älä lataa paristoa elektrodit käänteisesti kiinni.
 - Älä yhdistä elektrodia metalliin, kuten metallilankaan. Älä kuljeta tai säilytä paristoa metalliesineiden, kuten kaulakorujen, hiuspinnien jne. kanssa samassa paikassa.
 - Älä työnnä neulaa paristoon, vasaroi, astu päälle tai pudota sitä.
 - Älä juota paristoa.
 - Älä jätä paristoa minnekään missä lämpötila ylittää 50 °C, kuten autoon tai suoraan auringonpaisteeseen.

**HUOMIO**

Tämä osoittaa, että on olemassa henkilökohtaisen loukkaantumisen tai vahingon vaara esineille, jos laitetta käsitellään väärin tämän ohjeen vastaisesti.

- Pidä poissa liekkien ulottuvilta tai muista lämmönlähteistä. Muutoin saattaa aiheutua tulipalo tai laitteen toimintavika.
- Älä pudota tai aiheuta laitteelle iskuja, koska ne saattavat aiheuttaa toimintavian. Muutoin laite voi vioittua.
- Sammuta laite ukkosen aikana ja pysy kaukana laitteesta mahdollisen toimintavian ja sähköiskun takia.
- Vältä paikkoja, joissa on nopeaa lämpötilanvaihteluita, joka aiheuttaa kondensatiota ja siten sähköiskun ja laitteen vioittumisen.
- Älä vahingoita tulostuspäätä, telaa tai erottelurullaa terävällä esineellä. Muutoin laite voi vioittua.
- Älä koske tai kosketa tulostuspäätä kovalla esineellä. Muutoin laite voi vioittua.
- Käytä ainoastaan ennalta määriteltyä mediaa. Muutoin laite saattaa vioittua.
- Muista sammuttaa laite ennen patterin vaihtoa, ettei laiteeseen tule toimintavikaa.
- Älä lataa paristoa tulen lähellä tai suorassa auringonpaisteessa. Korkea lämpötila voi aktivoida tai vahingoittaa pariston suojausyksikköä, jolloin jännite purkautuu tai aiheutuu ylikuumentumista, räjähtämistä tai palamista.
- Poista paristo, jos laitetta ei käytetä pitkään aikaan. Muutoin laite saattaa vioittua.
- Pidä paristo poissa tulen läheltä, lämmönlähteestä tai muista korkean lämpötilan paikoista. Muutoin laite saattaa ylikuumentua tai palaa.
- Älä työnnä paristoa väkisin laitteeseen tai laturiin. Se saattaa aiheuttaa pariston ylikuumentumisen, räjähtämisen tai palamisen. Tarkista, että elektrodit ovat oikein.
- Älä kytke paristoa virtalähteeseen tai auton tupakansytyttimen pistokkeeseen, koska se voi aiheuttaa pariston ylikuumentumisen, räjähtämisen tai palamisen.
- Koska sarjojen B-FP803-BTH-QM-R paristot sopivat yksinomaan sarjojen B-FP2D-GH tulostimiin, niitä ei tule käyttää muissa laitteissa. Muutoin paristo voi vahingoittua tai se voi vaikuttaa pariston toimintakykyyn ja elinikään.

Maahantuojat (EU-, EFTA-alueelle):

Toshiba Tec Germany Imaging Systems GmbH
Carl-Schurz-Str. 7, 41460 Neuss, Saksa

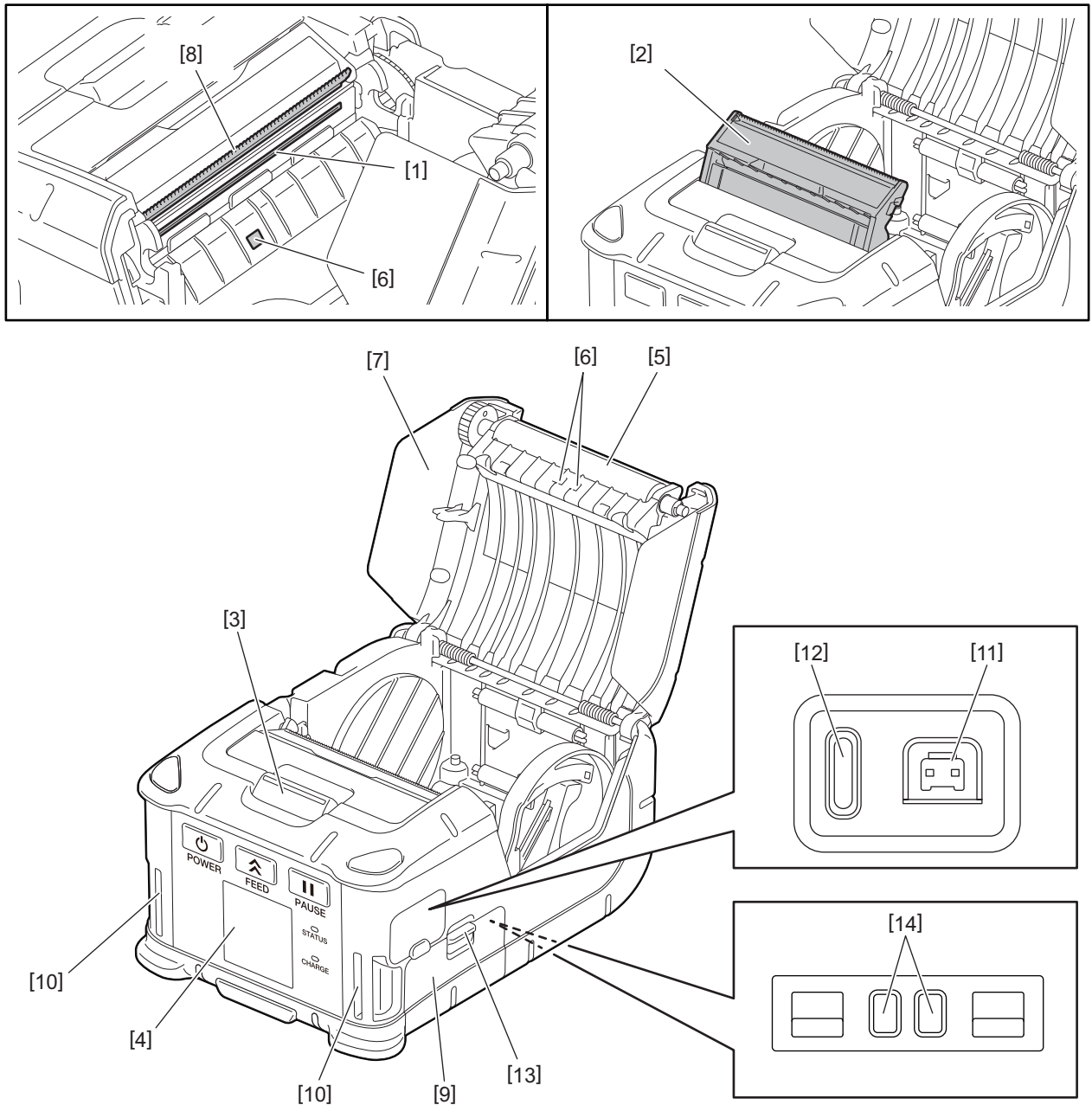
Maahantuojat (Yhdistyneen kuningaskunnan alueelle):

Toshiba Tec U.K. Imaging Systems Ltd
Abbey Cloisters, Abbey Green, Chertsey, Surrey, KT16 8RB, Yhdistynyt kuningaskunta

Valmistaja:

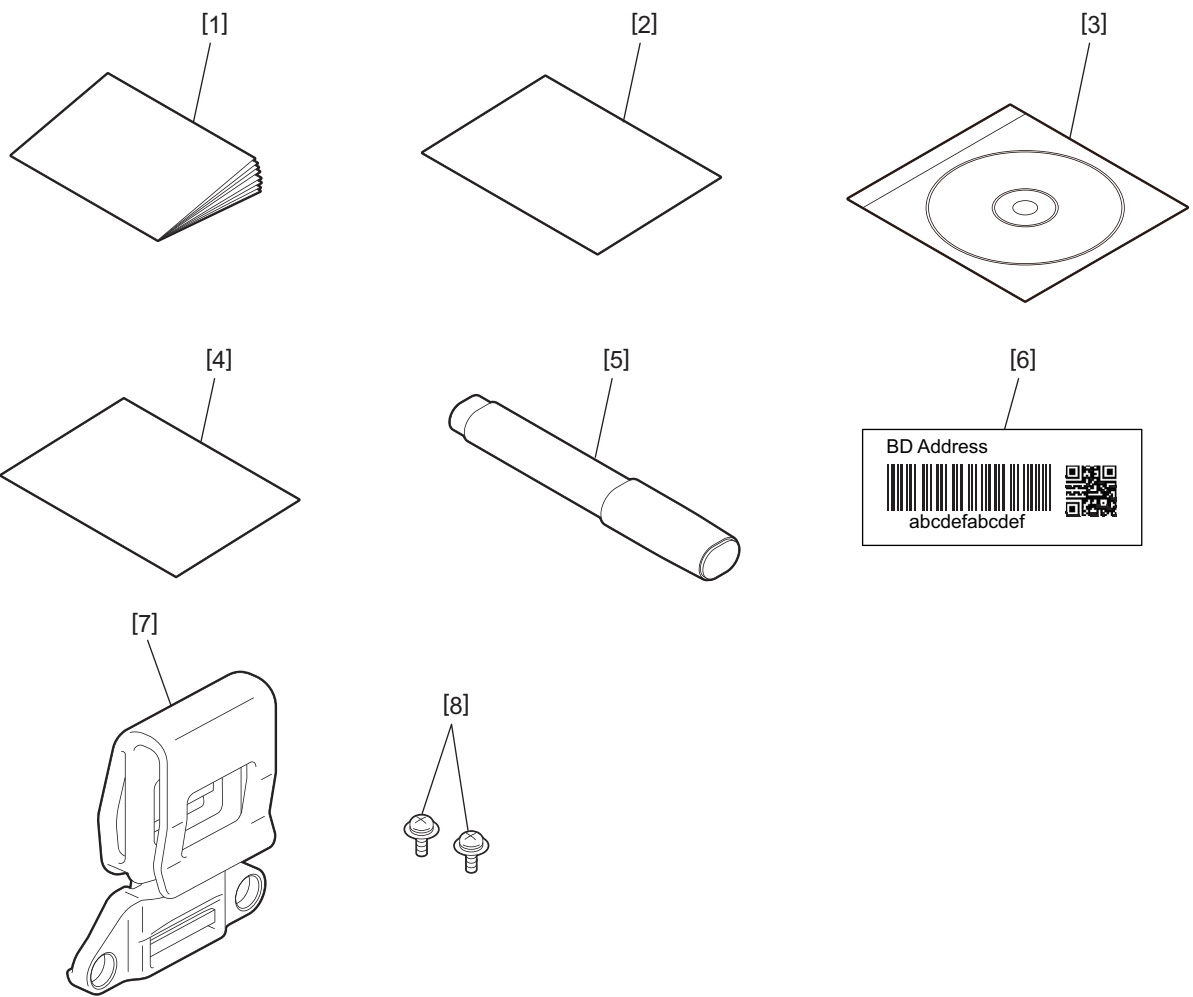
Toshiba Tec Corporation
1-11-1, Osaki, Shinagawa-ku, Tokyo 141-8562, Japani

2. Osien nimet



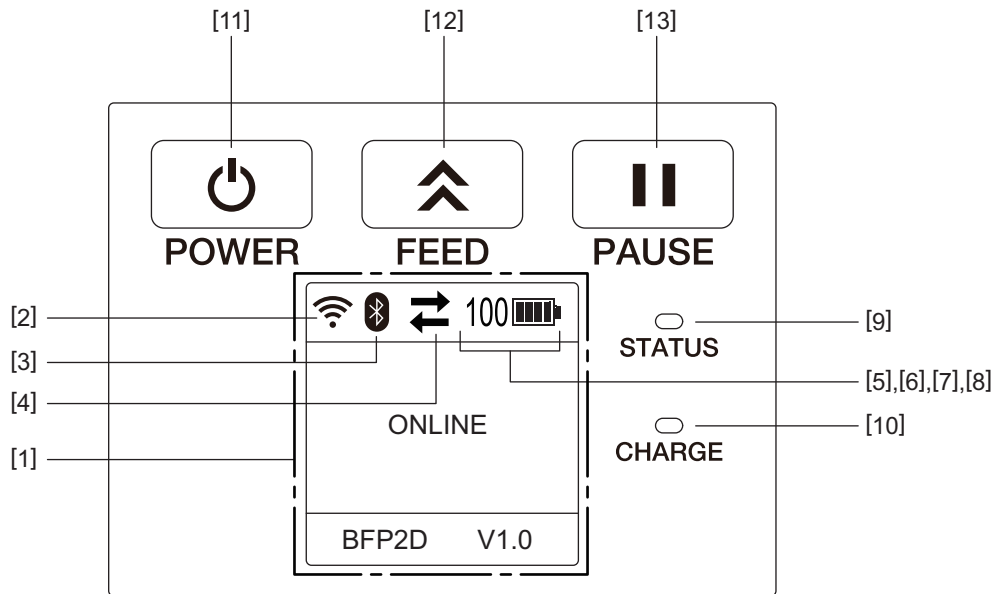
Nro	Osan nimi	Nro	Osan nimi
1	Tulostuspää	11	DCIN-liitäntä
2	Kuorintayksikkö	12	USB-portti
3	Yläkannen avauspainike	13	Pariston vipu
4	Toimintapaneeli	14	Lataustermiinaali
5	Tulostustela		
6	Mediatunnistin		
7	Yläkansi		
8	Repäisyterä		
9	Pariston kansi		
10	Hihnnapaikka		

3. Lisätarvikkeet



Nro	Osan nimi	Nro	Osan nimi
1	Käyttöopas	5	Tulostuspään puhdistaja
2	Turvallisuusohjeet	6	BD-osoitetarra
3	CD-ROM-levy	7	Vyönsolki
4	OTF-lisenssiopas	8	M-3x8 ruuvi







4. Toimintapaneelin toiminnot



Huom.

Älä koske toimintapaneeliin terävällä esineellä, koska sen pinta vahingoittuu helposti.

Nro	Nimi/Kuvake	Toiminto/Käyttö	
[1]	Nestekidenäyttö	Näyttää tulostimen tilakuvakkeet, kuten radion voimakkuuden, pariston varauksen jne. Tulostimen tila ilmoitetaan aakkosnumeerisesti tai symbolein.	
	LCD-viesti	ONLINE	Tulostin on valmis isäntäkoneen komentoihin.
		PAUSE	Tulostin on tauko-tilassa. Kun tulostus keskeytetään, tulostamattomien tarrojen lukumäärä näkyy näytöllä.
		COVER OPEN	Yläkansi on auki.
		LBL PRESENT ****	Tulostin odottaa, että tulostetut tarrat otetaan pois tulostelokerosta. "****" osoittaa tulostamattomien tarrojen määrän.
WAITING(XXXX)	Tulostin odottaa pariston jännitteen palautumista tai tulostuspään tai moottorin lämpötilan laskemista.		
[2]	WLAN-signaalin voimakkuus		Ilmoittaa WLAN-signaalin viidellä tasolla
[3]	Bluetooth		Bluetooth-yhteys päällä
			Bluetooth-yhteys pois päältä
[4]	Siirto		Tiedonsiirto/vastaanotto
			Tulostin vastaanottaa dataa
			Dataa lähetetään isäntäkoneelle
[5]	Torkkutila		Näkyy tulostimen ollessa virransäästötilassa.

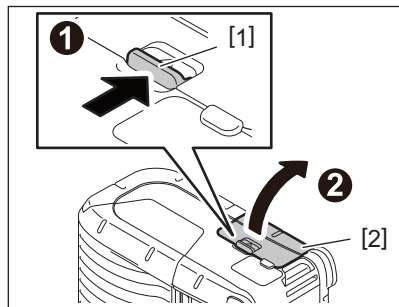
Nro	Nimi/Kuvake	Toiminto/Käyttö		
[6]	Virhe		Näkyä, kun tulostimeen tulee virhe.	
[7]	Pariston tila		Ilmoittaa akun varaustason kymmenellä tasolla ja prosenttimääränä	
[8]	Osahälytykset		Tulostustela lähellä hälytys	Ilmaisee ajan, jonka kuluttua tulostustela täytyy vaihtaa.
			Tulostustelahälytys	Ilmaisee, että tulostela on vaihdettava.
			Lämpöpää lähellä hälytys	Ilmaisee ajan, jonka kuluttua lämpöpää täytyy vaihtaa.
			Lämpöpäähälytys	Ilmaisee, että lämpöpää on vaihdettava.
[9]	STATUS-valo	Valo palaa tai vilkkuu vihreänä, punaisena tai keltaisena osoittamassa tulostimen tilaa <ul style="list-style-type: none"> • Palaa sinisenä: perustila. • Palaa violettina: Paristo lähes tyhjä -varoitusta (voidaan vielä käyttää) • Palaa punaisena: matalan virran tila. • Vilkkuu sinisenä: keskustele, käsittele tai tulostettu tarra odottaa irrottamista. • Vilkkuu punaisena: vikatila. 		
[10]	CHARGE-valo	Palaa oranssina, kun paristopakkaus latautuu, ja sammuu, kun paristo on ladattu.		
[11]	[POWER]-painike	Käynnistää ja sammuttaa tulostimen Tulostimen käynnistäminen Tulostimen ollessa sammuksissa paina [POWER]-painiketta muutaman sekunnin ajan. Kun nestekidenäytöllä lukee "ONLINE", tulostin on valmiina. Tulostimen sammuttaminen Pidä [POWER]-painike painettuna, kunnes nestekidenäyttö sammuu.		
[12]	[FEED]-painike	Syöttää mediaa tai tulostaa uudelleen aiemmin tulostettua dataa [FEED]-painikkeen toiminto vaihtelee valitun tilan mukaisesti.		
[13]	[PAUSE]-painike	Keskeyttää väliaikaisesti valitun tilan tai aloittaa tulostamisen uudelleen Käytetään palauttamaan tulostin vikatilasta jälkeä.		

5. Paristopakkauksen lataaminen

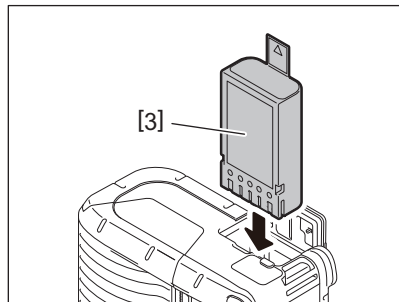
VAROITUS!

- Jos paristopakkauksesta vuotaa nestettä, siitä tulee savua tai pahaa hajua, lopeta sen käyttö heti ja pidä se poissa tulen läheltä. Muuten se voi aiheuttaa räjähdys tai tulipalon.
- Yhdysvalloissa käytetyt litiumioniparistot tulee palauttaa jälleenmyyjälle, jolta laite on ostettu. (Ainoastaan USA)
- HÄVITÄ LITIUMIONIPARISTOT ASIANMUKAISELLA TAVALLA
- Älä käsittele vahingoittunutta tai vuotavaa litium-ioni-paristoa.
- Loukkaantumisten välttämiseksi älä pudota paristopakettia jalallesi.

1 Paina pariston vipua [1] ja avaa pariston kansi [2].



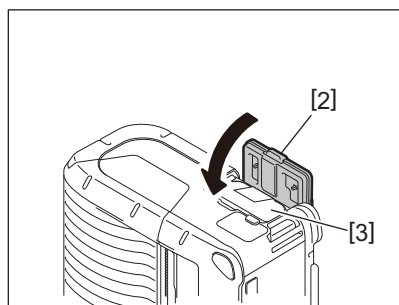
2 Aseta paristopakkaus [3] kokonaan tulostimeen.



3 Paristopakkaus [3] lukittautuu paikalleen paristokannella [2].

Huom.

Huomioi paristopakkauksen suunta [3].



Huom.

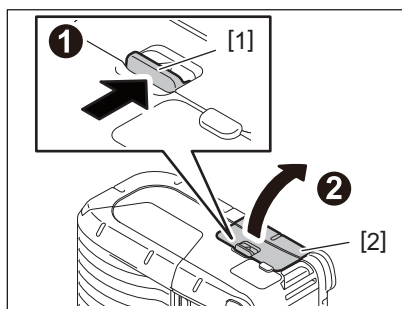
- Muista käyttää vain paristopakkausta, joka on suunniteltu ja valmistettu B-FP2D-sarjan tulostimelle.
Paristopakkaus:
B-FP803-BTH-QM-R
- Kun mukana tullut paristopakkaus otetaan pois pakkauksesta, se ei ole kokonaan ladattu. Lataa paristopakkaus ennen käyttöä vaihtoehtoisesti paristolaturilla tai laita paristopakkaus tulostimeen ja yhdistä se adapterilla.
 - Yksipaikkainen paristolaturi (B-EP800-CHG-QM-R)
 - Kuusipaikkainen paristolaturi (B-EP800-CHG6-QM-R)
 - Vaihtovirta-adapteri (B-FP800-AC-QM-S)
 - Yksipaikkainen paristolaturi (B-FP802-CR-QM-S)
 - Nelipaikkainen paristolaturi (B-FP802-CR4-QM-S)
 - DC-pistokeadapteri (B-FP800-DCJA-QM-R)
- Käytettäessä yksipaikkaista paristolaturia voidaan tulostaa latauksen aikana.
- Käytettäessä nelipaikkaista paristolaturia ei voida tulostaa latauksen aikana.

HUOMIO!

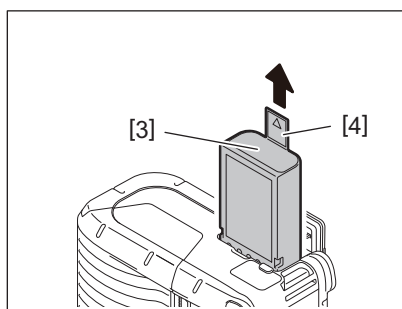
Älä kytke muita kuin yllä mainittuja laitteita tulostimeen.

6. Paristopakkauksen poistaminen

- 1** Paina pariston vipua [1] ja avaa pariston kansi [2].



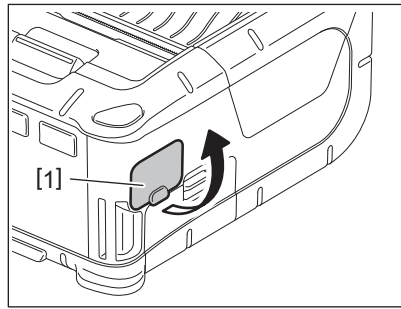
- 2** Poista paristo [3] tulostimesta vetämällä kielekkeestä [4].



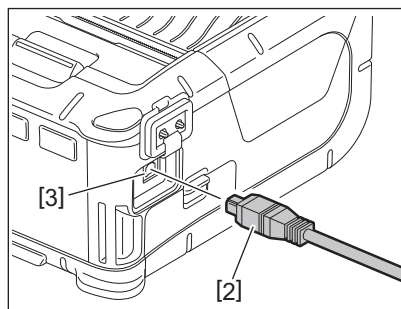
7. Paristopakkauksen lataaminen vaihtoehtoisella adapterilla

Lataa paristo tulostimessa valinnaisella verkkolaitteella, savukkeensytyttimen sovittimella tai tasavirtasovittimella.

1 Avaa kansi [1].



2 Kytke verkkosovittimen kaapeli [2] DCIN-liitäntään [3].

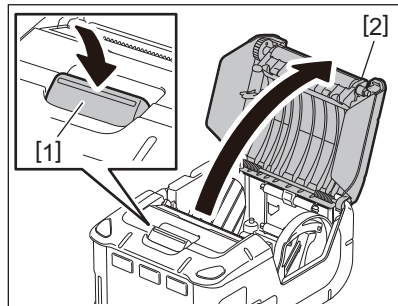


Huom.

- Lisätietoja saa kyseisen adapterin käyttöoppaasta.
- Kun käytetään vaihtoehtoista paristolaturia paristojen lataukseen, katso ohjeita kyseisten laturimallien käyttöoppaista.

8. Mediarullan lisääminen

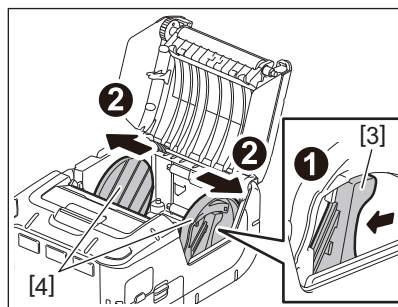
- 1** Paina yläkannen avauspainiketta [1] avataksesi yläkannen [2].



HUOMIO!

Tulostinpää kuumenee hyvin kuumaksi heti tulostuksen jälkeen. Anna tulostuspään jäähtyä ennen mediarullan asettamista.

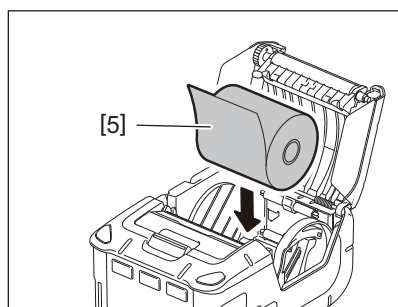
- 2** Siirrä paperinohjainvipua [3] kohti toimintapaneelia ja paperinohjaimia [4] ulospäin.



Huom.

Älä liikuta paperinohjaimia ilman, että vapautat paperinohjainvivun. Tämä voi aiheuttaa paperinohjaimien rikkoutumisen.

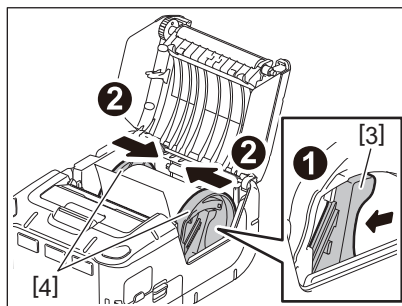
- 3** Laita mediarulla [5] tulostimeen.



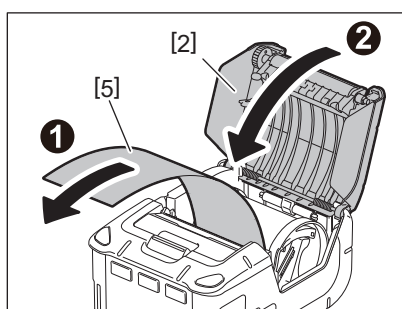
Huom.

- Ole varovainen kun käytät repäisyterää. Sen reuna on terävä.
- Tulostimessa voidaan käyttää vain ulospäin suuntaavaa mediarullaa.

- 4** Siirrä paperinohjaimen vipua [3] kohti toimintapaneelin puolta. Säädä paperinohjaimet [4] mediarullan leveydelle sopivaksi.



- 5** Vedä mediarullan [5] yläreunaa kohti toimintapaneelin puolta. Poista mediarullasta löysyys ja sulje yläkansi [2].



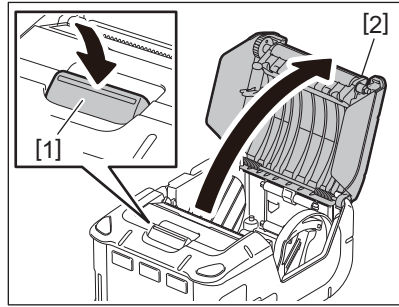
Huom.

- Käytä Toshiba Tec hyväksymää mediaa. Toshiba TEC ei ole vastuussa tulostuksen laadusta, jos tulostuksessa käytetään jotain muuta mediaa.
- Kun tilaat mediaa, ota yhteyttä lähimpään Toshiba Tec:n edustajaan.

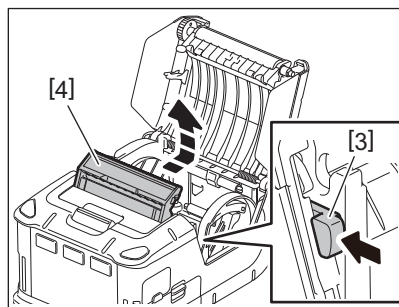
9. Ennen kuorintayksikön käyttöä

Kun käytetään tarroja kuorintatilassa, vedä kuorintarulla ulos ennen tarrarullan laittamista laitteeseen.

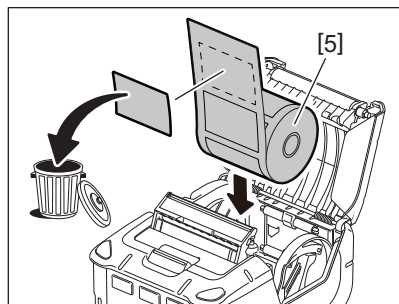
- 1** Paina yläkannen avauspainiketta [1] avataksesi yläkannen [2].



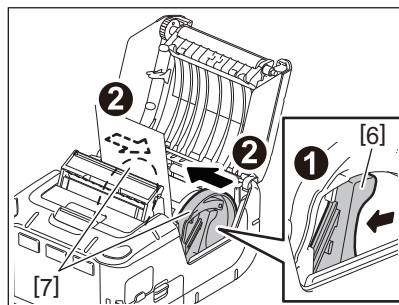
- 2** Työnnä lukitusvipua [3] nuolen suuntaan. Kuorintayksikkö [4] tulee ulos.



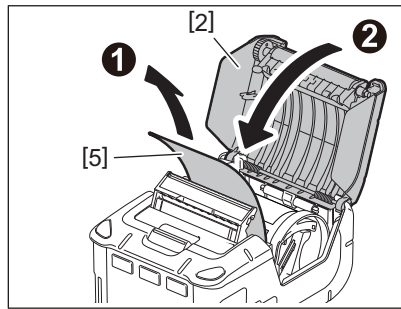
- 3** Katso aikaisemman sivun ”Median lisääminen” -kohtaa ja lisää mediarulla [5].
Kuori yksi tarra-arkki pois ja hävitä se.



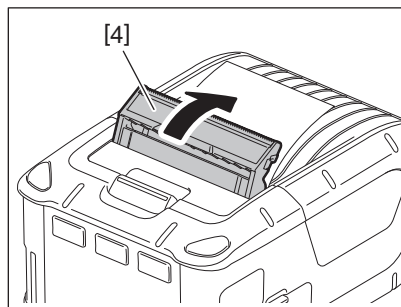
- 4** Siirrä paperinohjaimen vipua [6] kohti toimintapaneelin puolta. Säädä paperinohjaimet [7] mediarullan leveydelle sopivaksi.



-
- 5** Vedä mediarullan [5] yläreunaa kohti toimintapaneelin puolta. Poista mediarullasta löysyys ja sulje yläkansi [2].



- 6** Sulje kuorintayksikkö [4].

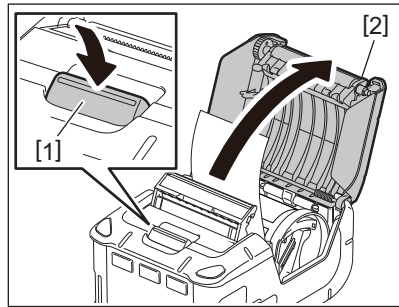


Huom.

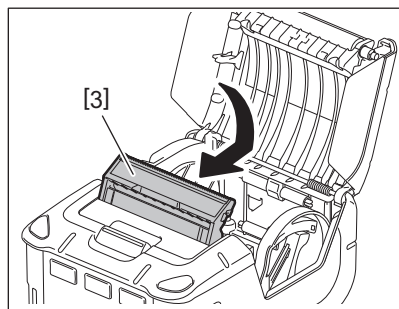
- Älä vedä kuorintarullan keskeltä voimakkaasti. Tämä voi aiheuttaa kuorintatelan rikkoutumisen.
- Älä käytä voimaa, kun vedät tai työntät kuorintarullaa tulostimeen. Tämä voi aiheuttaa kuorintatelan rikkoutumisen.
- Ole varovainen kun käytät repäisyterää. Sen reuna on terävä.

■ Kuorintarullan pois laittaminen

1 Paina yläkannen avauspainiketta [1] avataksesi yläkannen [2].



2 Paina kuorintarullayksikköä [3] hellästi alas ja paina sitä tulostimeen nuolen osoittamaan suuntaan kunnes se naksahdaa.



Huom.

- Älä vedä kuorintarullan keskeltä voimakkaasti. Tämä voi aiheuttaa kuorintatelan rikkoutumisen.
- Älä käytä voimaa, kun vedät tai työntät kuorintarullaa tulostimeen. Tämä voi aiheuttaa kuorintatelan rikkoutumisen.
- Ole varovainen kun käytät repäisyterää. Sen reuna on terävä.

10. Lisätarvikkeiden lisääminen

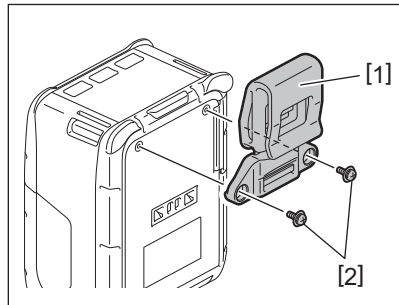
HUOMIO!

- On noudatettava huolellisuutta, ettei tulostin putoa kun sitä kiinnitetään vyötärölle tai siirretään olkapään yli.
- Kun tulostin kiinnitetään vyöhön, vyön leveyden tulee olla enintään 40 mm. Muunlaisten vöiden käytön seurauksena tulostin voi pudota.

■ **Vyönsolki**

Kun haluat käyttää tulostinta vyöllä, kiinnitä ensin mukana toimitettu vyönsolki tulostimen taakse.

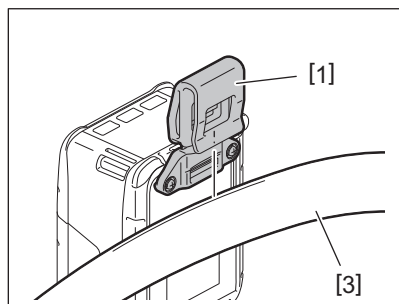
1 Kiinnitä vyönsolki [1] tulostimen takaosaan kahdella ruuvilla (M-3x8) [2].



Huom.

Käytä vain mukana tulleita ruuveja vyösoljen kiinnittämiseen. Muiden ruuvien käyttö voi vahingoittaa tulostimen sisäosia.

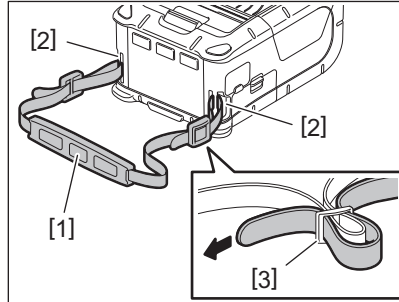
2 Kiinnitä vyönsolki [1] vyöhön [3].



■ Olkahihna (vaihtoehto)

Noudata seuraavia ohjeita vaihtoehtoisen olkahihnan kiinnittämiseksi (B-EP900-SS-QM-R) tulostimeen.

- 1** Pujota olkahihnan toinen pää [1] tulostimen edessä olevan hihnapaikan [2] läpi.
- 2** Pujota olkahihnan pää [1] soljen läpi [3]. Liu'uta solkea [3] sääätäksesi olkahihnan pituutta [1].
- 3** Tee sama olkahihnan toiselle päälle [1].

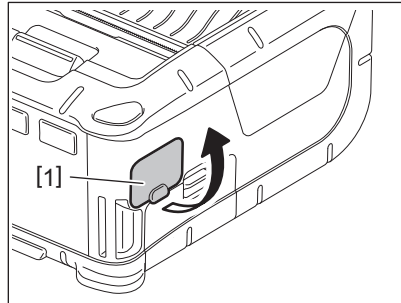


11. Datan siirto

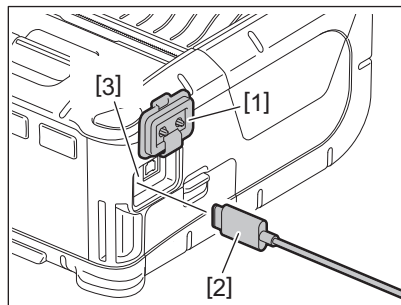
■ USB

1 Laita isäntäkoneen virta päälle ja käynnistä järjestelmä.

2 Kytke tulostimeen virta ja avaa kansi [1].



3 Kytke USB-kaapeli [2] USB-porttiin [3].



4 Yhdistä USB-kaapeli isäntäkoneeseen.

5 Lähetä isäntäkoneesta dataa tulostimeen.

Huom.

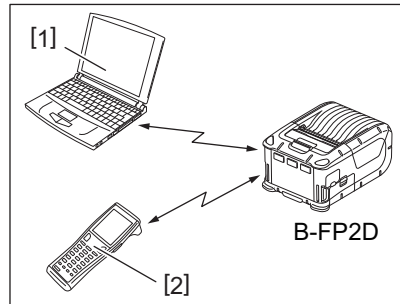
- Lisätietoja USB-kaapelista saa lähimmältä TOSHIBA TEC:n edustajalta.
- USB-kaapelin irrottamiseksi noudata isäntäkoneen järjestelmän ohjeita.

■ Langaton

1 Varmista, että tulostin on enintään 3 m päässä isäntäkoneesta käyttäessäsi Bluetooth-yhteyttä. Langatonta LAN:ia käytettäessä aseta tulostin langattoman verkon toimintasäteen sisäpuolelle.

2 Käynnistä tulostin ja isäntätietokone. Lähetä isäntäkoneesta dataa tulostimeen.

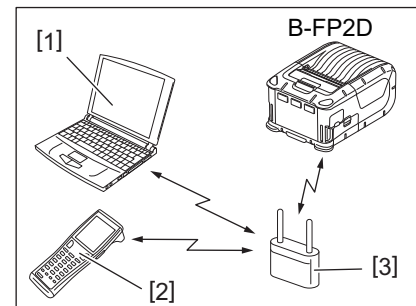
1. Isäntäkone
(Bluetoothin kautta)
2. Kannettava päte
(Bluetoothin kautta)



Huom.

- Lue ennen tulostimen käyttöä ”Langattomien viestintävälineiden käyttöä koskevat varotoimet”.
- Varmista, ettei tulostimen ja isäntäkoneen välillä ole esteitä. Esteet saattavat johtaa kommunikaation epäonnistumiseen.

Radioyhteyteen vaikuttaa käyttöympäristö. Etenkin metalliset esteet, metallipuru tai ympärillä olevat metalliseinät voivat haitata yhteyttä. Lisätietoja liitäntäpisteiden asennuksen sijainneista saa lähimmältä TOSHIBA TEC:n edustajalta.



1. Isäntäkone
2. Kannettava päte
3. Liitäntäpiste

12. Päivittäinen kunnossapito

Puhdista tulostin säännöllisesti, jotta tulostimen korkea suorituskyky säilyy.

HUOMIO!

- Älä käytä teräviä esineitä tulostuspään ja telojen puhdistukseen. Tämä voi aiheuttaa tulostusvirheen tai tulostimen rikkoutumisen.
- Älä koskaan käytä mitään haihtuvaa liuotinta, mukaan lukien ohennetta ja bentseeniä. Tämä voi aiheuttaa tulostusvirheen tai tulostimen rikkoutumisen.
- Älä koske tai kosketa tulostuspäätä kovalla esineellä. Muuten staattinen purkaus voi vahingoittaa tulostuspäätä.
- Tulostinpää kuumenee hyvin kuumaksi heti tulostuksen jälkeen. Anna sen jäähtyä ennen huoltotoimenpiteiden suorittamista.

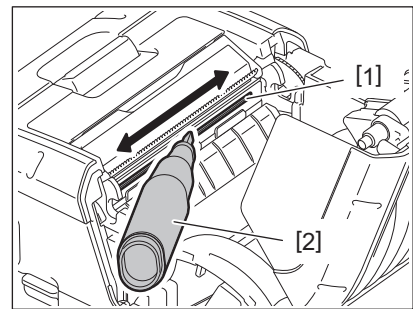
■ Tulostuspää

Puhdista tulostuspää [1] laitteen tulostuspään puhdistuskynällä [2].

Kun yksi tai kaksi taustapaperitonta mediasarjua on käytetty, pyyhi mahdolliset liimajäämät tulostuspästä.

Huom.

Ole varovainen kun käytät repäisyterää. Sen reuna on terävä.

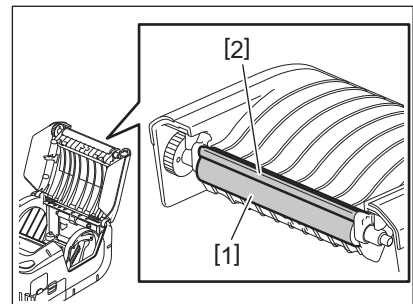


■ Tulostustela ja erottelijan varsi

Pyyhi tulostustaso [1] ja vedostela pehmeällä kankaalla, joka on kostutettu puhtaalla etyylialkoholilla.

Pyyhi erottelijan varsi [2] pehmeällä kankaalla, joka on kostutettu puhtaalla etyylialkoholilla.

Puhdista taustapaperittoman tarrapakkauksen tela (B-FP902-LL-QM-S) samalla tavalla. Puhdistus tulisi suorittaa sen jälkeen, kun yhtä tai kahta taustapaperitonta tarramediarulla on käytetty.

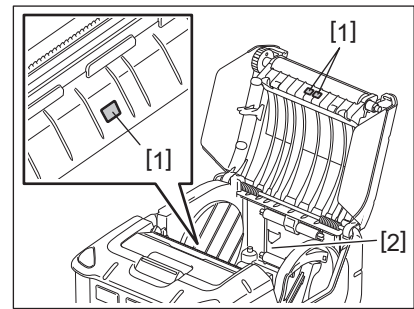


■ Median tunnistusikkuna ja mediareitti

Pyyhi pöly ja lika median tunnistusikkunasta [1] pehmeällä ja kuivalla harjalla.

Pyyhi mediareitti [2] puhtaaksi pehmeällä ja kuivalla kankaalla.

Kun yksi tai kaksi taustapaperitonta mediarullaa on käytetty, pyyhi mahdolliset liimajäännökset mediaohjaimista.

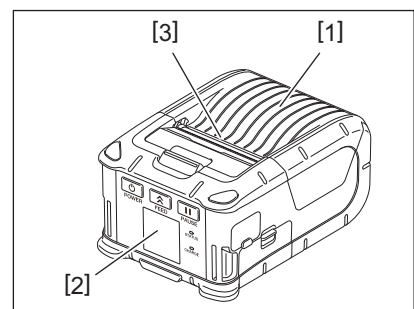


■ Yläkansi ja toimintapaneeli

Puhdista kansi ja toimintapaneelin ikkuna [2] pehmeällä kankaalla, joka on kostutettu puhtaalla etyylialkoholilla.

Pyyhi lika ja liimajäämät tulostelokerosta [3] puhtaaseen etyylialkoholiin kostutetulla vanupuikolla.

Kun yksi tai kaksi taustapaperitonta tarramediarullaa on käytetty, pyyhi liimajäämät ylimääräisestä kannesta [1] tai materiaalin ulostulosta [3].



13. Vianetsintä

Jos käytön aikana ilmenee ongelma, tutustu seuraavaan vianmääritysoppaaseen ja suorita ehdotetut korjaustoimenpiteet.

Jos ongelma jatkuu, vaikka seuraavat ratkaisut olisivat suoritettu, älä yritä korjata sitä itse. Sammuta tulostin ja poista paristo. Ota sen jälkeen yhteyttä valtuutettuun TOSHIBA TEC -huoltoedustajaan.

Jos näytöllä on virheilmoitus

Kun virheilmoitus tulee näytölle, seuraa ohjeita ja paina sitten [PAUSE]-painiketta. Virhe poistuu.

Virhe-viesti	Syy	Ratkaisu
COMMS ERROR	Pariteettivirhe tai yhteyden muodostusvirhe kommunikoinnin aikana.	Sammuta virta ja kytke se takaisin päälle. Lähetä isäntäkoneesta uudestaan dataa tulostimeen. Jos ongelma toistuu, sammuta virta ja ota yhteyttä TOSHIBA TEC -huoltoedustajaan.
PAPER JAM	Mediarullaa ei ole ladattu oikein.	Lataa mediarulla oikein.
	Media on juuttunut tulostimeen.	Poista juuttunut media ja lataa mediarulla oikein. Paina [PAUSE]-painiketta.
	Mediarullaa ei ole syötetty oikein.	Lataa mediarulla oikein ja paina [PAUSE]-painiketta.
	Heijastava sensori ei tunnista mustia merkkejä.	Lataa oikea, mustat merkit sisältävät mediarulla ja paina [PAUSE]-painiketta.
	Välittävä sensori ei tunnista tarrojen välejä.	Lataa oikea mediarulla. Jos ongelmaa toistuu, aseta raja-arvo.
NO PAPER	Tulostimesta loppui mediarulla.	Lataa uusi mediarulla, ja paina [PAUSE]-painiketta.
COVER OPEN	Yläkansi on auki.	Sulje yläkansi.
HEAD ERROR	Osa tulostuspään elementeistä on rikki.	Sammuta tulostin ja ota yhteys Toshiba Tec:n edustajaan, ja pyydä tulostuspään vaihtamista.
FLASH WRITE ERROR	Tapahtui Flash-muistin kirjoitusvirhe.	Sammuta virta ja kytke se takaisin päälle. Lähetä isäntäkoneesta uudestaan dataa tulostimeen. Jos ongelma toistuu, sammuta virta ja ota yhteyttä TOSHIBA TEC -huoltoedustajaan.
FORMAT ERROR	Tapahtui Flash-muistin muotoiluvirhe.	Sammuta virta ja kytke se takaisin päälle. Lähetä isäntäkoneesta uudestaan dataa tulostimeen. Jos ongelma toistuu, sammuta virta ja ota yhteyttä TOSHIBA TEC -huoltoedustajaan.
FLASH MEMORY FULL	Flash-muistilla on liian vähän tilaa datan säilytykseen.	Sammuta virta ja kytke se takaisin päälle. Alusta muisti vapauttaaksesi tilaa ja lähetä data uudelleen isäntäkoneelta tulostimeen. Jos ongelma toistuu, sammuta virta ja ota yhteyttä TOSHIBA TEC -huoltoedustajaan.
LOW BATTERY	Jäljellä oleva patterin varaus on matala.	Sammuta tulostin ja vaihda paristopakkaus täyteen ladattuun pakkaukseen.
EXCESS HEAD TEMPERATURE	Tulostuspään lämpötila on saavuttanut toimintalämpötilan ylärajan.	Lopeta tulostus ja odota, kunnes tulostin itsellään palautuu. Jos ongelma toistuu, sammuta virta ja ota yhteyttä TOSHIBA TEC -huoltoedustajaan.

Virhe-viesti	Syy	Ratkaisu
AMBIENT TEMP ERROR	Ympäröivä lämpötila on saavuttanut toimintalämpötilan ylärajan.	Lopeta tulostus ja odota, kunnes ympäröivä lämpötila laskee tulostimen toimintalämpötilalle sopivaksi.
BATTERY TEMP ERROR	Paristo on erittäin kuuma.	Sammuta tulostin. Irrota virtapistoke, jos se on kytketty. Odota, kunnes ympäröivä lämpötila laskee tulostimen toimintalämpötilalle sopivaksi.
HIGH VOLT.ERROR	Pariston jännite on poikkeava.	Sammuta tulostin. Poista paristopakkaus, lataa se uudelleen ja kytke tulostimeen virta uudelleen. Jos ongelma toistuu, katkaise virta ja ota yhteys Toshiba Tec -huoltoedustajaan.
CHARGE ERROR	Virhe havaittiin paristopakkausta ladattaessa.	Se saattaa merkitä pariston käyttöiän päättymistä. Vaihda paristopakkaus uuteen.
Komentovirheen esimerkki PC001;0A00,0300,	Kun komentovirhe ilmenee, nestekidenäytön ylemmällä rivillä näkyy jopa 16 aakkosnumeerista tai symbolista merkkiä.	Sammuta virta ja kytke se takaisin päälle. Lähetä isäntäkoneesta uudestaan dataa tulostimeen. Jos ongelma toistuu, sammuta virta ja ota yhteyttä TOSHIBA TEC -huoltoedustajaan.
Other error messages	Laitteistoon tai ohjelmistoon tulee vikaa.	Sammuta virta ja kytke se takaisin päälle. Jos ongelma toistuu, sammuta virta ja ota yhteyttä TOSHIBA TEC -huoltoedustajaan.

* Tulostamattomien tarrojen määrä 1-9999 (tarrayksikössä)

Kun tulostin ei toimi oikein

Seuraavissa tilanteissa tarkista ohjeet ja toimi niiden mukaisesti.

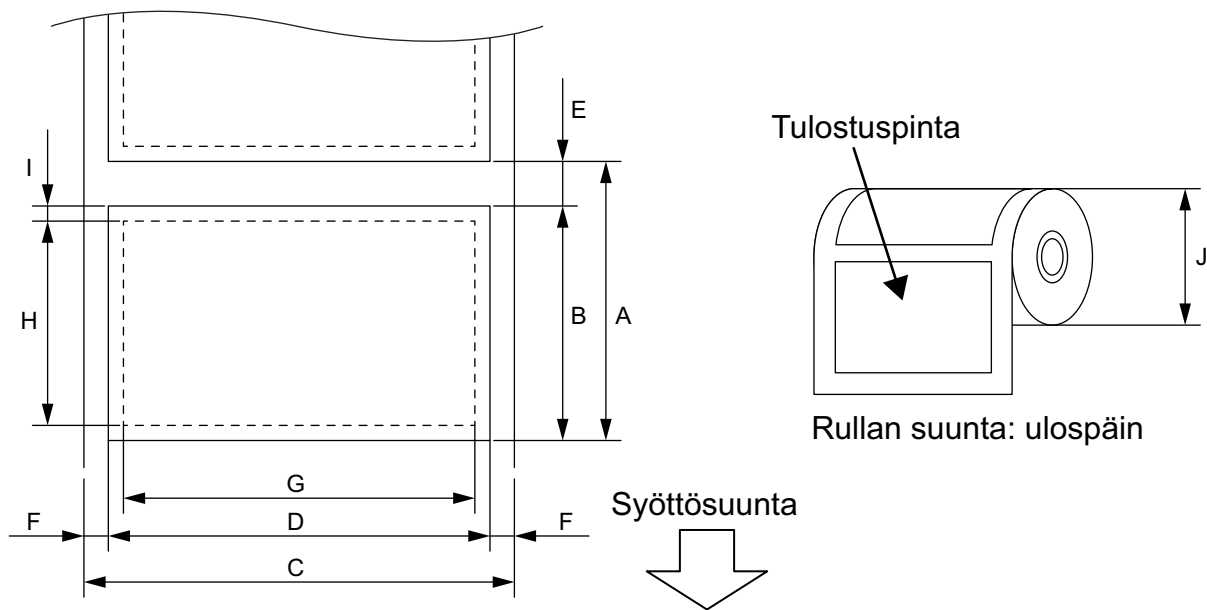
Oire	Tarkistettava kohta	Ratkaisu
Tulostin ei käynnisty painamalla [POWER]-näppäintä.	Paristopakkausta ei ole ladattu oikein.	Aseta täyteen ladattu paristopakkaus.
Täyteen ladattu paristopakkaus on paikallaan, mutta käyttöaika on lyhyt.	Pariston käyttöikä on umpeutunut.	Aseta täyteen ladattu uusi paristopakkaus.
Tulostin ei kommunikoi USB:tä käyttämällä.	Tulostimessa ei ole virta päällä.	Käynnistä tulostin.
	Tulostin kommunikoi langattomasti.	Lopeta langaton kommunikointi.
	Tulostustila on virheellinen.	Valitse oikea tulostustila.
Tulostin ei kommunikoi Bluetoothia käyttämällä.	Tulostimessa ei ole virta päällä.	Käynnistä tulostin.
	Välimatka isäntäkoneeseen on liian pitkä.	Tuo tulostin 3 m päähän isäntäkoneesta.
	Tulostinta käytetään paikassa, jossa se altistuu melulle tai häiriölle.	Vältä sellaisia paikkoja.
	Tulostimen osoite ei ole asetettu oikein isäntäkoneeseen.	Aseta tulostimen oikea osoite isäntäkoneeseen.
	Tulostustila on virheellinen.	Valitse oikea tulostustila.
Tulostin ei kommunikoi langatonta LAN:ia käyttämällä.	Tulostimessa ei ole virta päällä.	Käynnistä tulostin.
	Välimatka isäntäkoneeseen on liian pitkä.	Tuo tulostin langattoman verkon toimintasäteen sisäpuolelle.
	Esteet estävät radioaaltoja.	Käytä tulostinta paikassa, jossa ei ole esteitä.
	Tulostinta käytetään paikassa, jossa se altistuu melulle tai häiriölle.	Vältä sellaisia paikkoja.
	Tulostimen osoite ei ole asetettu oikein isäntäkoneeseen.	Aseta tulostimen oikea osoite isäntäkoneeseen.
	Kanava-asetus liitäntäpisteelle tai isäntäkoneelle on virheellinen.	Vältä käyttämästä kanavia, jotka sekoittavat läheisiä liitäntäpisteitä.
	Tulostustila on virheellinen.	Valitse oikea tulostustila.
Tulosteet ovat liian kirkkaita. Tulostin vastaanottaa tulostusdataa, muttei tulosta.	Tulostuspää on likainen.	Puhdista tulostuspää.
	Mediarullaa ei ole ladattu oikein.	Lataa mediarulla oikein.
	Mediarullan viimeinen käyttöpäivä on mennyt.	Lataa uusi mediarulla.
	Media ei ole Toshiba Tec:n hyväksymää.	Käytä Toshiba Tec:n hyväksymää mediaa.
Tulostin vastaanottaa tulostusdataa, muttei tulosta.	STATUS-valo palaa tai vilkkuu.	Poista virhe.
	Mediarullaa ei ole ladattu oikein.	Lataa mediarulla oikein.

14. Tulostimen tekniset tiedot

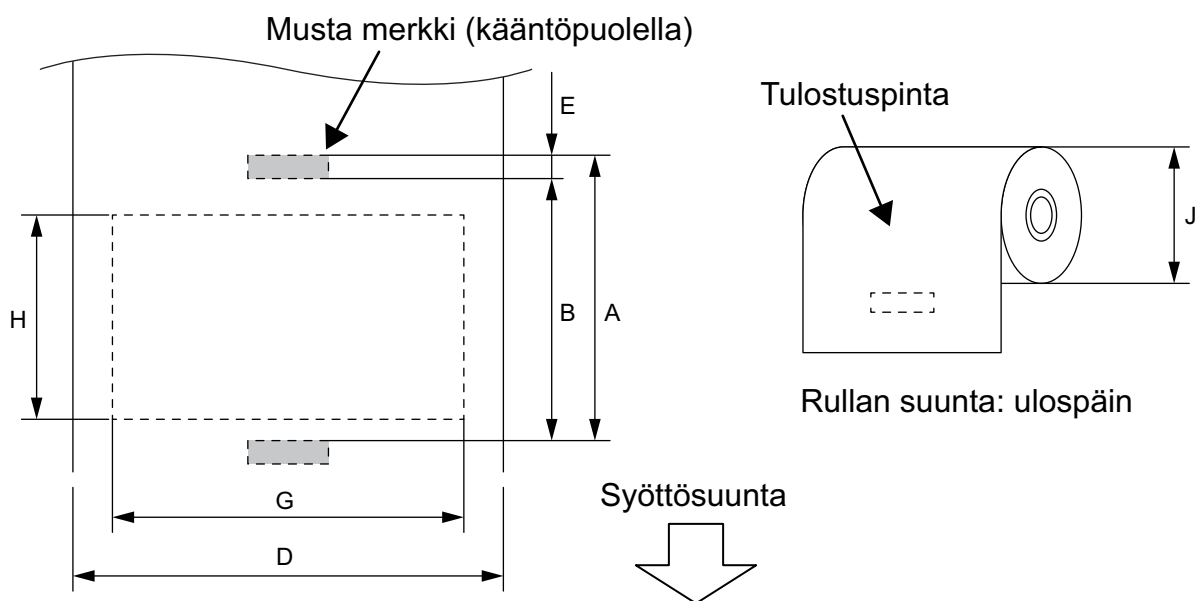
Malli	B-FP2D-GH30-QM-S	B-FP2D-GH50-QM-S
Mediatyyppi	Etiketti, tagi, kuitti, taustapaperiton tarra	
Painomenetelmä	Suora lämpö	
Resoluutio	203 dpi (8 pistettä/mm)	
Tulostusnopeus	Enintään 6 tuumaa/s (152,4 mm/s) (Riippuu käyttöympäristöstä, tulostusolosuhteista, pariston tilasta jne.)	
Todellinen tulostusleveys	54 mm (2 tuumaa)	
Tulostustila	Erä , Kuorinta	
Viivakoodi	UPC-A/E, EAN8/13,UPC-A/E lisäosa 2 & 5, EAN-8/13 lisäosa 2 & 5, Koodi39, Koodi93, Koodi128, EAN128, NW7, MSI, Teollinen 2/5, ITF, Postnet, RM4SCC, KIX-koodi, GS1 Databar	
Kaksiulotteinen koodi	Data Matrix, PDF417, Maxikoodi, QR-koodi, Micro PDF417, Micro QR, GS1 Data Matrix, Aztec	
Fontti	Bittikartta: Aakkosnumeerinen 25 tyyppiä, yksinkertaistettu kiina 24x24(GB18030), Japanese gothic 16x16, 24x24, mincho 32x32 Ääriiviiva: 5 tyyppiä Open Type Font: Noto Hans Sans (CJK)	
LCD	TFT väri-LCD, 128 x 128 pistettä taustavalolla	
Akku	7,2 V 2 500 mAh (nimelliskapasiteetti) litiumioniakku	
Mitat	97 (L) x 130 (S) x 69 (K) mm (ulkonemat pois lukien)	
Paino (kun paristo on asennettu)	462 g	469 g
Käyttölämpötila	-15–40 °C (5–104 °F)	
Käyttöilmankosteus	20~80 % suhteellinen ilmankosteus (tiivistymätön)	
Latauslämpötila	AC-adapteri: 0–40 °C (32–104 °F)	
Muisti	Flash ROM: 128 Mt, SDRAM: 32 Mt	
Liittymä	Bluetooth V2.1+EDR	Bluetooth V2.1+EDR Wireless LAN (IEEE802.11a/b/g/n)
	USB 2.0 -portti: USB-TypeC	
NFC	ISO/IEC14443 Type A, NFC Forum Type 2, 144 bittiä	
Mediatunnistin	Tarraväli Musta merkki Paperin loppu Kuorinta	
Lisävaruste	Yksipaikkainen paristolaturi (B-EP800-CHG-QM-R) Kuusipaikkainen paristolaturi (B-EP800-CHG6-QM-R) Vaihtovirta-adapteri (B-FP800-AC-QM-S) Yksipaikkainen paristolaturi (B-FP802-CR-QM-S) Nelipaikkainen paristolaturi (B-FP802-CR4-QM-S) Olkahihna (B-EP900-SS-QM-R) Varaparistopakkaus (B-FP803-BTH-QM-R) Taustapaperiton telapakkaus (B-FP902-LL-QM-S) Kantopussi (B-FP902-CC-QM-S) DC-pistokeadapteri (B-FP800-DCJA-QM-R)	

15. Median tekniset tiedot

<Tarrat>



<Tunnisteet/Kuitit>



(Yksikkö: mm)

Nimike	Mediatyyppi	Tarra		Kuitti		Taustapaperiton ^{*1}	
	Tila	Erä	Hihna	Mustilla merkeillä	Ilman mustia merkkejä		
A Tarrojen välinen etäisyys	Väh.	10,0	13,0	10,0	10,0	16,0	
	Maks.	999,9	67,0	999,9	-	-	
B Tarran pituus	Väh.	7,0	10,0	7,0	-	-	
	Maks.	996,9	60,0	996,9	-	-	
C Taustapaperin leveys	Väh.	26,0		-		-	
	Maks.	58,0		-		-	
D Tarran leveys	Väh.	24,0		-		-	
	Maks.	58,0		-		-	
D Median leveys	Väh.	-		24,0		32,0	
	Maks.	-		58,0		58,0	
E Tarrojen välinen aukko	Väh.	3,0		-		-	
	Maks.	7,0		-		-	
E Mustan merkin pituus	Väh.	3,0			-		-
	Maks.	7,0			-		-
F Pystysuoran aukon leveys	Väh.	1,0		-		-	
	Maks.	7,0		-		-	
G Todellinen tulostusleveys	Maks.	54,0					
H Todellinen tulostuspituus	Maks.	995,0	58,0	995,0	-	-	
I Ei-tulostettava alue		1,0 tarran ylä-/alareunasta			-	6,5 tarran yläreunasta 1,0 tarran alareunasta	
J Rullan ulkohalkaisija	Maks.	φ60,0					
Rullan suunta		Vain ulkopuolella					

*1 Taustapaperiton telapakkaus (vaihtoehto: B-FP902-LL-QM-S) on pakollinen, kun käytetään taustapaperitonta mediaa. Pyydä paikalliselta jälleenmyyjältä ohjeita taustapaperittoman median käytöstä.

16. Mediarullan käsittely/ylläpito

HUOMIO!

Muista lukea hankintaopas (Supply Manual) huolellisesti. Käytä vain mediaa, joka täyttää asetetut vaatimukset. Muiden kuin määriteltyjen medioiden käyttö voi lyhentää tulostuspään käyttöikää ja aiheuttaa ongelmia viivakoodin luettavuudessa tai tulostuslaadussa. Mediarullia on käsiteltävä varoen, jotta vältetään vahingot mediarullalle tai tulostimelle. Lue huolellisesti seuraavat ohjeet.

- Älä säilytä mediarullia valmistajan suosittelemaa säilyvyysaikaa pidempään.
- Säilytä mediarullia tasaisella puolella. Älä säilytä niitä kaarevilla sivuilla. Tämä voi tasoittaa sivua aiheuttaen väärän tulostusmateriaalin etenemisen ja huonon tulostuslaadun.
- Säilytä mediarullia muovipussissa ja sulje se tiivisti uudelleen avaamisen jälkeen. Suojaamaton mediaruöä voi likaantua ja hankaus tomusta ja likahiukkasista lyhentää tulostuspään käyttöikää.
- Säilytä mediarullia viileässä, kuivassa paikassa. Vältä alueita, joissa ne ovat alttiina suoralle auringonvalolle, korkeille lämpötiloille, kosteudelle, pölylle tai kaasuille.
- Lämpöpaperi, jota käytetään suorassa lämpötulostuksessa, ei saa ylittää määriä, Ca⁺⁺ 800 ppm, Na⁺ 800 ppm, K⁺ 800 ppm ja Cl⁻ 600 ppm.
- Eräät musteet, joita käytetään esipainetuissa tarroissa, voivat sisältää ainesosia, jotka lyhentävät tulostuspään käyttöikää. Älä käytä tarroja, jotka on esipainettu musteella, joka sisältää kovia aineita, kuten hiilihappokalsiumia (CaCO₃) tai kaoliinia (Al₂O₃, 2SiO₂, 2H₂O).

Saat lisätietoja ottamalla yhteyttä paikalliseen jälleenmyyjän tai mediarullan valmistajaan.

Kannettava tulostin

Käyttöopas

B-FP2D-GH30-QM-S

B-FP2D-GH50-QM-S

Toshiba Tec Corporation

1-11-1, OSAKI, SHINAGAWA-KU, TOKYO, 141-8562, JAPAN

© 2019–2022 Toshiba Tec Corporation Kaikki oikeudet pidätetään

Ver04 F BU21000400-FI