

**TOSHIBA**

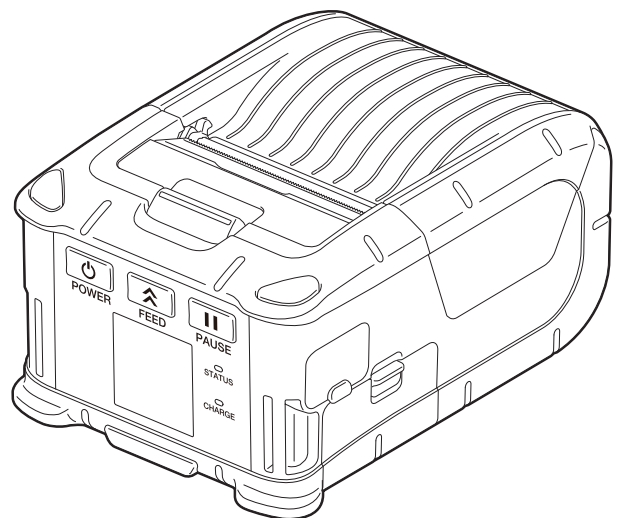
**Bærbar printer**

# **Brugervejledning**

---

**B-FP2D-GH30-QM-S**

**B-FP2D-GH50-QM-S**



# INDHOLDSFORTEGNELSE

---

<b>1. Foranstaltninger .....</b>	<b>3</b>
<b>2. Navne på dele.....</b>	<b>10</b>
<b>3. Tilbehør .....</b>	<b>11</b>
<b>4. Funktioner på betjeningspanel .....</b>	<b>12</b>
<b>5. Ilægning af en batteripakke.....</b>	<b>14</b>
<b>6. Udtagning af en batteripakke .....</b>	<b>16</b>
<b>7. Opladning af batteripakken med en anden strømforsyning (tilbehør) .....</b>	<b>17</b>
<b>8. Ilægning af medierulle .....</b>	<b>18</b>
<b>9. Inden anvendelse af en aftagningsenhed .....</b>	<b>20</b>
Hvordan sættes aftagningsrullen væk .....	22
<b>10. Hvordan monteres tilbehør .....</b>	<b>23</b>
Bæltteklemme .....	23
Skulderstrop (tilbehør) .....	24
<b>11. Dataoverførsel.....</b>	<b>25</b>
USB .....	25
Trådløs .....	26
<b>12. Daglig vedligeholdelse .....</b>	<b>27</b>
Printerhoved .....	27
Plade og aftagningsaksel .....	27
Mediesensorvindue og mediebane .....	28
Topdæksel og betjeningspanel .....	28
<b>13. Fejlsøgning.....</b>	<b>29</b>
<b>14. Printerspecifikationer .....</b>	<b>32</b>
<b>15. Specifikation af medier .....</b>	<b>33</b>
<b>16. Pleje/håndtering af medierullen.....</b>	<b>35</b>



## 1. Foranstaltninger

---

### **CE-mærkning**

Dette produkt har CE-mærkning i overensstemmelse med bestemmelserne i gældende europæiske direktiver for dette produkt og det elektriske tilbehør.

Ansvar for CE-mærkningen påhviler Toshiba Tec Germany Imaging Systems GmbH,

Carl-Schurz-Str. 7, 41460 Neuss, Tyskland, telefon +49-(0)-2131-1245-0.

For en kopi af den tilhørende CE-overensstemmelseserklæring, skal du kontakte din forhandler eller Toshiba Tec Germany Imaging Systems GmbH eller Toshiba Tec Corporation.

### **FCC-meddelelse**

Dette udstyr er blevet testet og fundet i overensstemmelse med grænserne for en Klasse A digital enhed i henhold til afsnit 15 i FCC-reglerne. Disse grænser er sat for at give en rimelig beskyttelse mod skadelig interferens, når udstyret betjenes i et kommercielt miljø. Dette udstyr genererer, bruger og kan udstråle radiofrekvensenergi, og hvis det ikke installeres og bruges i overensstemmelse med brugsanvisningen, kan det forårsage skadelig interferens med radiokommunikation. Betjening af dette udstyr i et beboelsesområde vil sandsynligvis forårsage skadelig interferens, i hvilket tilfælde brugeren vil være forpligtet til at afhjælpe interferensen for egen regning.

Nogle typer af dette produkt er udstyret med en trådløs kommunikationsenhed, såsom MBH7BTZ42 og RS9113DB. Sørg for at læse den medfølgende "Forholdsregler for håndtering af trådløse kommunikationsenheder" ( "Precautions for Handling of Wireless Communication Devices" ), før du anvender dette produkt.

### **Bemærk:**

Når du køber tilslutningskabler på markedet, skal der vælges og anvendes afskærmede kabler.

**Dette produkt er udviklet til kommerciel brug og er ikke en forbrugsvare.**

**FORSIGTIG!**

- Anvend kun TOSHIBA Tec batteripakker designet og produceret til anvendelse med den specifikke printermodel. Batteriet anvendt i denne enhed kan udgøre en risiko for brand eller kemisk forbrænding, hvis det håndteres forkert. Må ikke skilles ad, opvarmes til over +50 °C, eller brændes. Udskift kun batteriet med et fra B-FP2D-serien. Der er brand- eller eksplosionsfare, hvis batteriet udskiftes med en forkert type.

B-FP2D-GH30-QM-S/B-FP2D-GH50-QM-S → B-FP803-BTH-QM-R

- Bortskaf brugte batterier omgående. Holdes væk fra børn. Må ikke adskilles og må ikke brændes.
- Når der er tilsluttet en ekstern strømkilde, såsom en AC-strømforsyning, til printeren, må du IKKE bruge en andre end en eksklusiv enhed.

AC-strømforsyning: B-FP800-AC-QM-S (model: FSP065-RBBN3)



Dette produkt er mærket i overensstemmelse med direktivet om affald fra elektrisk og elektronisk udstyr - WEEE.

Brugen af symbolet angiver, at produktet ikke må bortskaffes som usorteret husholdningsaffald og skal indsamles særskilt. Ved at sikre at dette produkt bliver skrottet korrekt, hjælper du med til at forebygge eventuelle negative konsekvenser for miljø og helbred, der ellers kunne forårsages af forkert bortskaffelse af dette produkt.

For mere detaljerede oplysninger om tilbagetagning og genanvendelse af dette produkt, skal du kontakte din leverandør, hvor du har købt produktet.



Dette symbol gælder kun for EU-lande

Batterier må ikke bortskaffes som usorteret husholdningsaffald, men bortskaffes korrekt.

## **Forholdsregler for håndtering af trådløse kommunikationsenheder**

**Bluetooth® module: MBH7BTZ42**

**Trådløst LAN-modul: RS9113DB**

### **Varemærke**

Bluetooth er et registreret varemærke tilhørende Bluetooth SIG, Inc., og anvendes af Toshiba Tec Corporation under licens.

### **Forsigtig**

#### **Generelt**

For alle lande og områder

Dette produkt er en trådløs kommunikationsenhed, og brugen af dette produkt er begrænset til følgende lande eller områder. Hvis produktet anvendes i andre lande end de følgende, kan du blive straffet i henhold til lovgivningen i disse lande eller områder.

USA, Canada, Chile, Mexico, Østrig, Belgien, Bulgarien, Kroatien, Cypern, Tjekkiet, Danmark, Estland, Finland, Frankrig, Tyskland, Grækenland, Ungarn, Irland, Italien, Letland, Litauen, Luxembourg, Nederlandene, Polen, Portugal, Rumænien, Slovakiet, Slovenien, Spanien, Sverige, Storbritannien, Schweiz, Norge, Island, Liechtenstein, Australien, New Zealand, Kina, Korea, Taiwan, Hong Kong, Malaysia, Tyrkiet, Singapore, Vietnam, Indien, Sydafrika, Rusland.

#### **For USA**

Denne enhed overholder del Part 15 af FCC-reglerne. Drift er underlagt følgende to betingelser:

- (1) enheden må ikke forårsage skadelig interferens, og
  - (2) enheden skal acceptere enhver modtaget interferens, herunder interferens, der kan forårsage uønsket drift.
- Ændringer og modifikationer, som ikke udtrykkeligt er godkendt af producenten for at kunne leve op til kravene, kan annullere brugerens godkendelse til at bruge udstyret.

#### **For Canada**

Denne enhed indeholder licensfritagede sendere, der overholder de licensfritagede RSS-standarder, der er fastsat af Innovation, Science and Economic Development i Canada.

Drift er underlagt følgende to betingelser:

- (1) Enheden må ikke forårsage interferens,
  - (2) Enheden skal acceptere enhver interferens, herunder interferens, der kan forårsage uønsket drift af enheden.
- L'émetteur exempt de licence contenu dans le présent appareil est conforme aux CNR d'Innovation, Sciences et Développement économique Canada applicables aux appareils radio exempts de licence.

L'exploitation est autorisée aux deux conditions suivantes:

- (1) L'appareil ne doit pas produire de brouillage;
- (2) L'appareil doit accepter tout brouillage radioélectrique subi, même si le brouillage est susceptible d'en compromettre le fonctionnement

For at forhindre at radiobølger forstyrrer den licenserede service er denne enhed beregnet til indendørs brug og væk fra vinduer for at opnå maksimal afskærmning. Udstyr, som installeres udendørs, er underlagt licens.

Ethvert firma, selskab og enhver bruger må ikke ændre frekvensen, øge styrken eller ændre karakteristika og funktioner ved det originale design for det godkendte elektroniske udstyr til lav netfrekvens.

Applikationen for elektronisk udstyr til lav netfrekvens vil ikke påvirke navigationssikkerhed eller forstyrre lovmæssig kommunikation; hvis der opstår forstyrrelser, vil servicen blive afbrudt, indtil der er foretaget forbedringer, og forstyrrelsen ikke længere eksisterer.

#### **For sikkerhed**

Anvend ikke dette produkt på steder, hvor anvendelse kan være forbudt, for eksempel i et fly eller et hospital. Hvis du ikke kender til de forbudte områder, henvises det til at følge retningslinjerne fra flyselskabet eller den medicinske institution.

Flyinstrumenter eller medicinsk udstyr kan blive påvirket, hvilket kan medføre en alvorlig ulykke.

Da dette produkt bruger ekstremt lidt strøm sammenlignet med mobiltelefoner, kan det sandsynligvis ikke forstyrre pacemakere og defibrillatorer. Men hvis anvendelsen af dette produkt kan have påvirket en pacemaker eller defibrillator, stands da straks anvendelsen af produktet og kontakt din Toshiba Tec-forhandler.

Du må ikke adskille, ændre eller reparere produktet. Dette kan medføre skader. Endvidere er ændringer også imod love og regler for radioudstyr. Spørg venligst din Toshiba Tec forhandler om hjælp til reparation.

#### **Forholdsregler for brug**

Dette produkt kommunikerer med andre enheder ved hjælp af radiobølger. Afhængig af installationens placering, lokalitet, omgivelser osv. kan dets kommunikationsevne blive forringet, eller enheder installeret i nærheden kan blive påvirkede.

Holdes væk fra mikrobølgeovne og andet udstyr med mikrobølger.

Kommunikationsevnen kan blive forringet, eller der kan opstå kommunikationsfejl som følge af forstyrrende radiobølger udsendt fra enheder med mikrobølger.

Da Bluetooth og trådløst LAN bruger samme radiofrekvensområde, kan de enkelte radiobølger forstyrre hinanden, hvis de bruges samtidigt, og samtidigt medføre forringelse af kommunikationsevnen, eller at netværket frakobles.

Hvis der opstår problemer med forbindelsen, bedes du stoppe med at bruge enten Bluetooth eller trådløst LAN.

Brug ikke produktet på et metalbord eller nær en metalgenstand.

Kommunikationsevnen kan blive forringet.

#### **Modulnavn: MBH7BTZ42**

Bluetooth-version: V2.1 + EDR  
Frekvens: 2.4000 til 2.4835 GHz  
Maksimal transmission: Klasse 2:  
Strøm: +4dBm (uden antenneforstærkning)  
Modtagelsesfølsomhed: -87 dBm  
Datahastigheder: 1Mbps (basishastighed)/2Mbps (EDR 2Mbps)/3Mbps (EDR 3Mbps)  
Kommunikationsafstand: 3m/360 grader (For BA400-specifikation)  
Certificering (modul): TELEC/FCC/IC/EN  
Antennespecifikation: Enkelt polet antenne  
Peak-forstærkning: -3.6dBi (2.4GHz)

#### **Modulnavn: RS9113DB**

Standard: IEEE802.11 a / b / g / n  
Frekvens: 2412 MHz til 2484 MHz/4910 MHz til 5825 MHz  
Mellemrum: 5 MHz (2.4GHz), 20 MHz (5GHz)  
Kanal: USA: 1 til 11, 36 til 48, 52 til 64, 100 til 116, 120 til 128, 132 til 140, 149 til 165  
Europa: 1 til 13, 36 til 48, 52 til 64, 100 til 140  
Antenne: PCB-antenne (indbygget modul) @2.0 dBi  
Kommunikationshastighed/Modulation: 802.11b: 1, 2, 5.5, 11 Mbps  
802.11g: 6, 9, 12, 18, 24, 36, 48, 54 Mbps  
802.11n: MCS0 til MCS7 med og uden Short GI  
OFDM med BPSK, QPSK, 16-QAM og 64-QAM 802.11b med CCK og DSSS  
Modtagelsesfølsomhed: -97 dBm  
Transmissionsoutput: 18 dBm

#### ***FORSIGTIG!***

- For at undgå skader, skal du passe på ikke at få fingrene fanget eller klemt, mens du åbner eller lukker låget.
- Rør ikke ved dele, der er i bevægelse. For at mindske risikoen for at fingre, smykker, tøj, osv., bliver trukket ind i de bevægelige dele, skal du slukke for strømmen for at stoppe bevægelsen.

#### **Sikkerhedsresumé**

Personlig sikkerhed ved håndtering eller vedligeholdelse af udstyret er ekstremt vigtigt. Advarsler og forsigtighedsregler, der er nødvendige for sikker håndtering er inkluderet i denne manual. Alle advarsler og forsigtighedsregler i denne vejledning, og skrevet indvendigt eller udvendigt på printeren, bør læses og forstås før håndtering og vedligeholdelse af udstyret.

Forsøg ikke at foretage reparationer på dette udstyr. Hvis der opstår en fejl, der ikke kan afhjælpes ved hjælp af de procedurer, der er beskrevet i denne manual, skal du slukke for strømmen og kontakte din autoriserede Toshiba Tec forhandler for assistance.

#### **Sikkerhedsforanstaltninger**

Denne brugervejledning (Owner's Manual) og de produkter (maskiner), som du har købt indeholder angivelser, der skal overholdes for at kunne bruge maskinerne sikkert og forhindre skade på dig selv og andre og skade på ejendom. Betydningen af disse angivelser og symboler er angivet nedenfor.

Læs disse indikationer og bliv bekendt med deres indhold, før du læser denne brugervejledning (Owner's Manual).

### **Foranstaltninger**

Følgende forholdsregler vil bidrage til at sikre, at denne maskine fortsat vil fungere korrekt.

- Prøv at undgå steder, der har følgende ugunstige betingelser:
  - Temperaturer uden for specifikationen
  - Høj fugtighed
  - Direkte sollys
  - Overdreven vibration
- Dækslet skal rengøres ved aftørring med en tør klud eller en klud let fugtet med et mildt rengøringsmiddel.  
BRUG ALDRIG FORTYNDER ELLER ANDET FLYGTIGT OPLØSNINGSMIDDEL på plastdæksler.
- ANVEND KUN medier SPECIFICERET AF Toshiba Tec.
- OPBEVAR IKKE medier på steder, hvor de kan blive udsat for direkte sollys, høje temperaturer, høj luftfugtighed, støv eller gas.
- Alle data, der er lagret i hukommelsen på printeren kan gå tabt under en printerfejl.
- Åbn IKKE for topdækslet og batteridækslet under drift. Dette vil stoppe printerdriften.
- Overfladen af de trykte mærkater eller kvitteringer, må IKKE ridses med en skarp genstand.
- Sørg for, at anvende et skærmet tilslutningskabel.

### **FORSIGTIG!**

- Denne vejledning må ikke kopieres helt eller delvist uden en forudgående skriftlig tilladelse fra Toshiba Tec.
- Indholdet i denne vejledning kan ændres uden varsel.
- Der henvises til din lokale autoriserede servicerepræsentant med hensyn til eventuelle spørgsmål, du måtte have i denne vejledning.

### **ADVARSEL!**

Anvend ikke 5GHz-båndet til udendørs kommunikation. Anvendelse af trådløse enheder udendørs på 5GHz-båndet er forbudt. Brug kun 2.4GHz-båndet, til at anvende produktets trådløse LAN udendørs.



**ADVARSEL**

**Dette angiver risiko for død eller alvorlig skade hvis maskinerne håndteres uretmæssigt i strid med denne indikation.**

- Sluk for strømmen, hvis der kommer vand eller andre væsker ind i maskinen. Fortsat anvendelse af maskinerne i den tilstand, kan medføre brand eller elektrisk stød.
- Sluk for strømmen, hvis kabinettet er beskadiget, efter det er tabt eller underlagt rystelser. Fortsat anvendelse af maskinerne i den tilstand, kan medføre brand eller elektrisk stød.
- Undgå vedvarende udsættelse for direkte sollys eller høje temperaturer, da dette kan forårsage brand.
- Fjern ikke selv dæksler eller udfør ændringer på maskinen. Dette kan forårsage brand eller elektrisk stød.
- vand, betjening med våde hænder eller rengøring med en fugtig klud. Undladelse af at gøre dette kan forårsage elektrisk stød.
- Aftør ikke maskinen af med en klud fugtet med fortynder eller andre flygtige opløsningsmidler, da dette kan forårsage brand eller elektrisk stød
- ANVEND IKKE en sprayrengøring der indeholder brandfarlig gas til rengøring af dette produkt, da det kan forårsage en brand.
- Anvend kun de specificerede batterier. Undladelse af at gøre dette kan forårsage elektrisk stød.
- Fare for eksplosion, hvis batteriet ikke udskiftes korrekt. Udskift kun batteriet med en batteripakke fra Toshiba Tec Corporation, model B-FP803-BTH-QM-R. Bortskaf brugte batterier i henhold til producentens anvisninger.
- må ikke skilles ad eller ændres, da det har en beskyttelsesenhed i det. Dette kan ødelægge beskyttelsesenheden, hvilket får batteriet til at blive varmt, sprænges eller brænde.
- Hvis batteriet bliver vådt, skal det tørres helt. Anvendelse af et vådt batteri kan forårsage brand eller elektrisk stød.
- Vær opmærksom på følgende forholdsregler ved brug af batterier. Ellers kan de blive varme, sprænges eller brænde.
  - Smid ikke batteriet ind i ild eller opvarm det med en mikrobølgeovn eller ovn, mv.
  - Isæt ikke batteriet med elektroderne vendt.
  - Tilslut ikke elektroderne med metalgenstande som en wire. Batteriet må ikke bæres eller opbevares sammen med metalgenstande såsom halskæder, hårnåle osv.
  - Sæt ikke en nål i, hammer, træde på, eller tab batteriet.
  - Lod ikke på batteriet.
  - Efterlad ikke batteriet, hvor temperaturen er over 50 ° celsius, såsom inde i en bil eller i direkte sollys.

**FORSIGTIG**

**Dette angiver der er risiko for person skade eller beskadigelse af dele, hvis maskinerne håndteres forkert i henhold til denne instruktion.**

- Holdes væk fra ild eller andre varmekilder. Undladelse af dette kan medføre brand eller elektrisk stød.
- Undlad at tabe eller ryste maskinen, da det kan forårsage maskinfejl. Dette kan medføre maskinfejl.
- Sluk og hold afstand til maskinen under lynnedslag, på grund af fare for elektrisk stød og maskinfejl.
- Undgå steder med hurtige temperaturændringer, da dette medfører kondens, hvilket medfører elektrisk stød eller maskinfejl.
- Undgå at beskadige printerhovedet, glaspladen eller aftagningsrullen med skarpe genstande. Dette kan medføre maskinfejl.
- Rør ikke ved og undgå kontakt med printerhovedelementet med hårde genstande. Dette kan medføre maskinfejl.
- Anvend kun de specificerede medier. Undladelse af at gøre dette kan forårsage maskinfejl.
- Sørg for, at slukke for maskinen inden udskiftning af batteri, ellers kan der opstå maskinfejl.
- Skift ikke batteriet tæt ved ild eller i direkte sollys. Høje temperaturer kan aktivere eller beskadige batteriets beskyttelsesenhed, og deaktivere den elektriske opladning eller få det til at overophede, sprænges, eller brænde.
- Aflad batteriet hvis maskinen ikke skal anvendes i længere tid. Undladelse af at gøre dette kan forårsage maskinfejl.
- Hold batteriet væk fra ild, varmekilder eller andre placeringer der er udsat for høje temperaturer. Undladelse af at gøre dette kan forårsage overophedning eller brand.
- Tving ikke batteriet ind i maskinen eller batteriopladeren. Dette kan medføre at batteriet bliver overophedet eller brænder. Kontrollér for den rigtige elektrode.
- Tilslut ikke batteriet til en stikkontakt eller bilens cigarettænderstik, da dette kan medføre, at batteriet bliver overophedet, sprænges eller brænder.
- Da batteriserien B-FP803-BTH-QM-R eksklusivt er beregnet til printere i B-FP2D-GH-serien, må du ikke anvende batteriet i andre maskiner. Det kan beskadige batteriet eller påvirke ydeevnen og batteriets levetid.

Importør (For EU, EFTA):

Toshiba Tec Germany Imaging Systems GmbH  
Carl-Schurz-Str. 7, 41460 Neuss, Tyskland

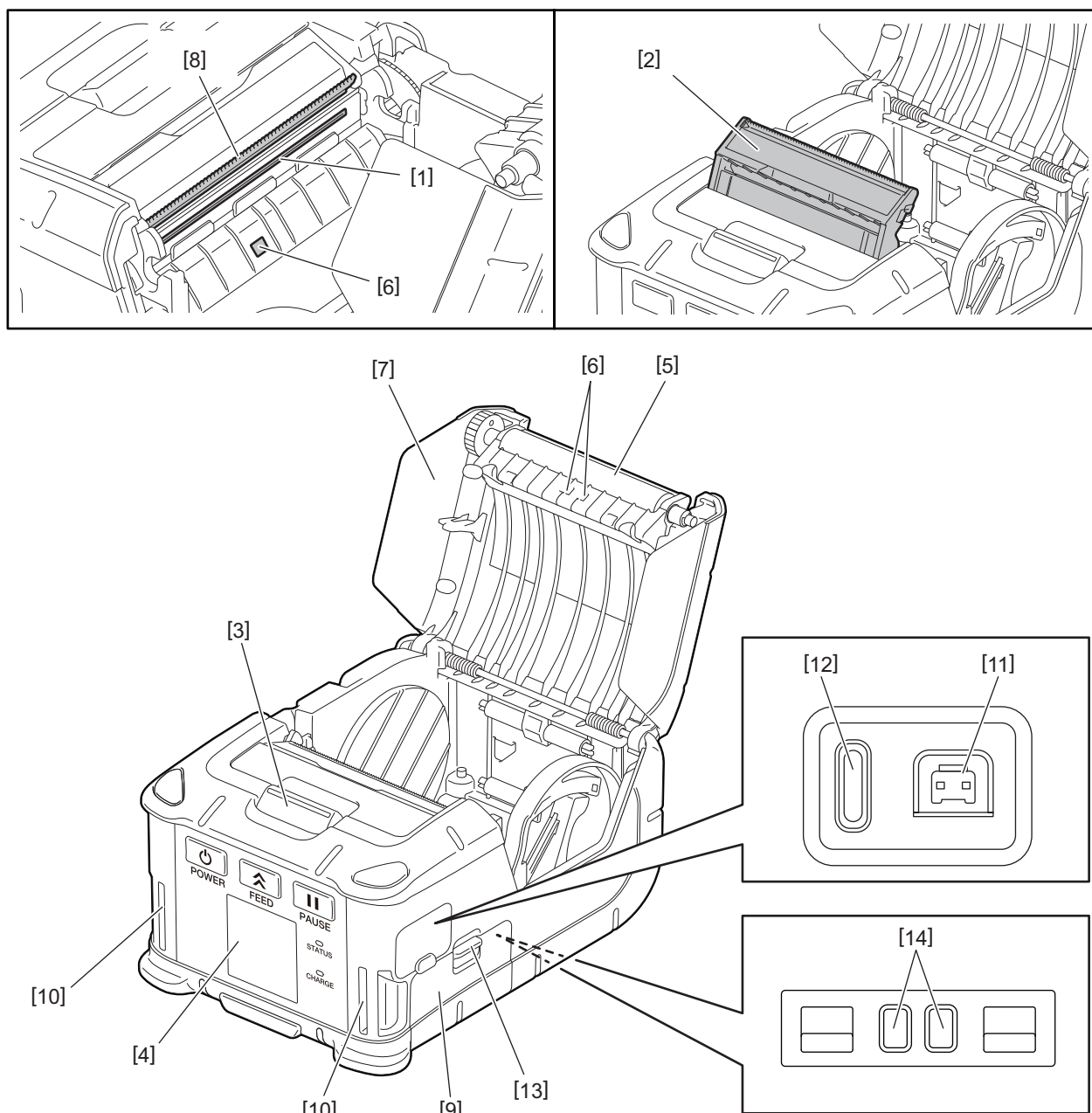
Importør (For UK):

Toshiba Tec U.K. Imaging Systems Ltd  
Abbey Cloisters, Abbey Green, Chertsey, Surrey, KT16 8RB, Storbritannien

Producent:

Toshiba Tec Corporation  
1-11-1, Osaki, Shinagawa-ku, Tokyo 141-8562, Japan

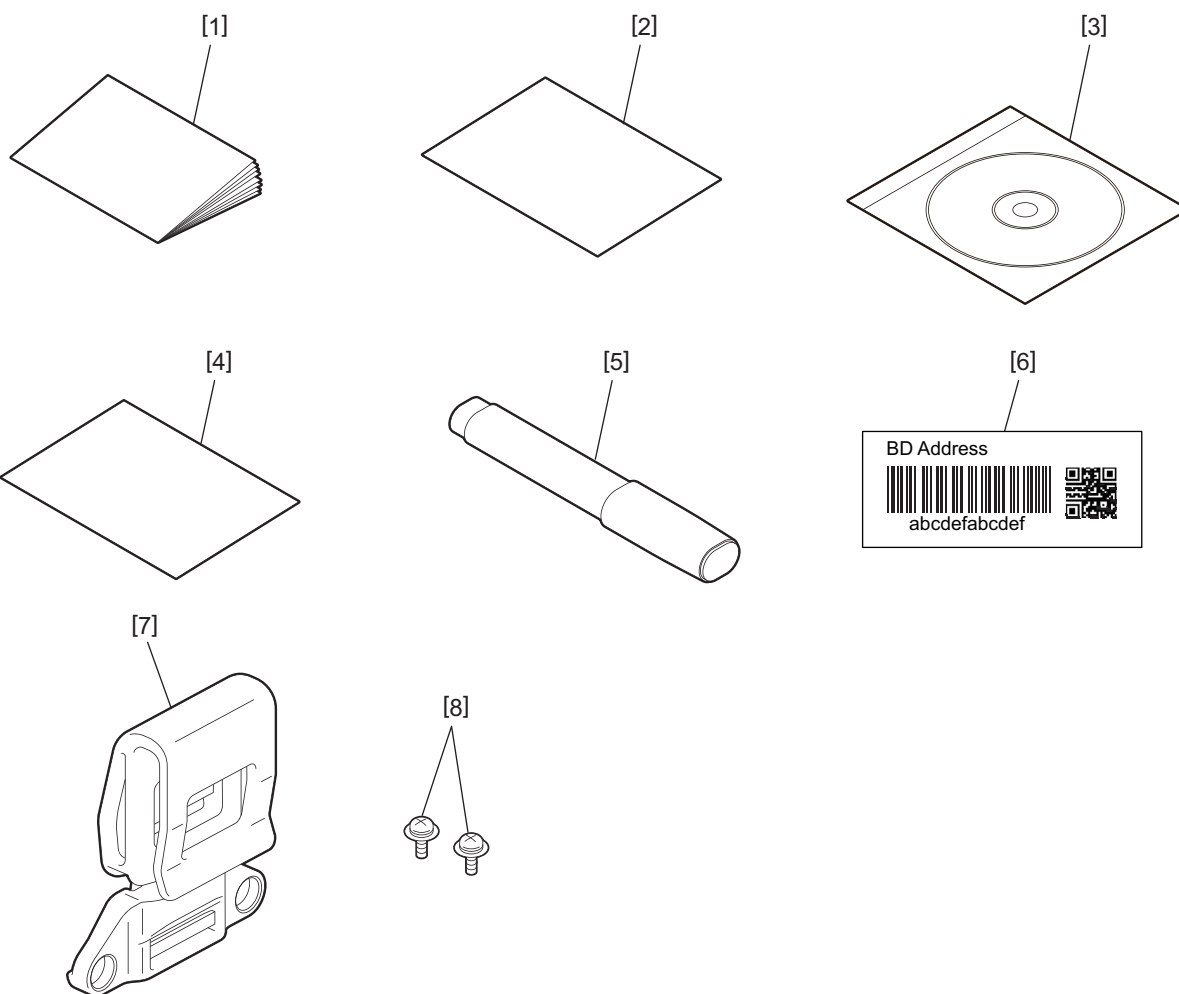
## 2. Navne på dele



Nr.	Navn på del	Nr.	Navn på del
1	Printerhoved	11	DCIN-stik
2	Aftagningsenhed	12	USB-port
3	Knap til åbning af topdæksel	13	Batterihåndtag
4	Betjeningspanel	14	Opladningsterminal
5	Glasplade		
6	Mediesensorer		
7	Topdæksel		
8	Afrivningsbjælke		
9	Batteridæksel		
10	Stropslids		

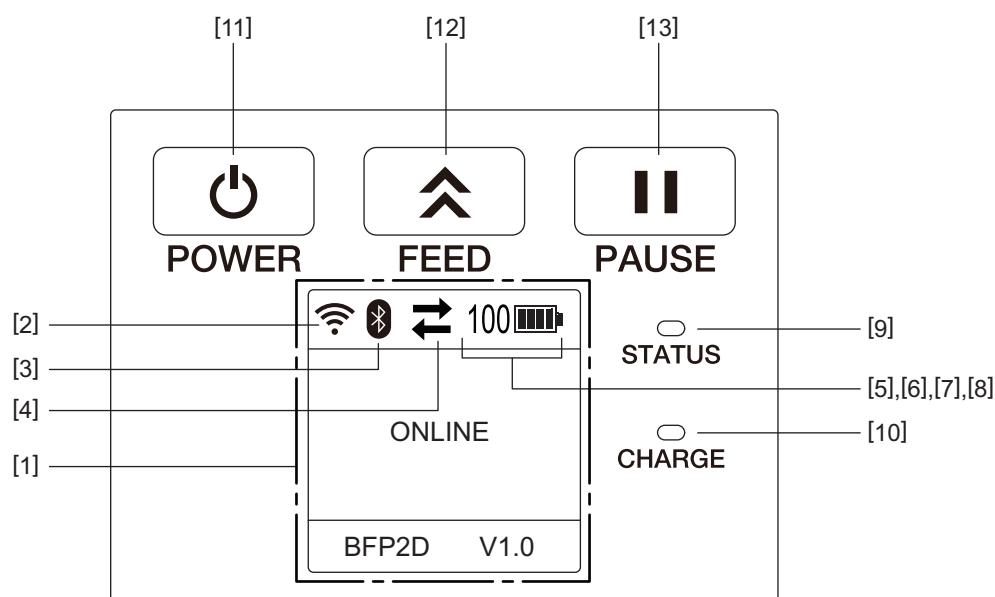
### 3. Tilbehør

---



Nr.	Navn på del	Nr.	Navn på del
1	Brugervejledning	5	Rengøringsmiddel til printerhoved
2	Ark med sikkerhedsforanstaltninger	6	BD-adressemærkater
3	CD	7	Bæltelemme
4	OTF licensvejledning	8	M-3x8 skrue







## 4. Funktioner på betjeningspanel



### Notat

Rør ikke ved betjeningspanelet med en skarp genstand, da overfladen på betjeningspanelet nemt kan beskadiges.

Nr.	Navn/Ikon	Funktion/Anvendelse	
[1]	LCD (Liquid Crystal Display)	Viser printerstatusikoner, så som signalstyrke, batteriniveau osv. Printerstatus indikeres med alfanumeriske tegn eller symboler.	
	LCD besked	ONLINE	Printer er klar til en udstedelseskommando fra værtscomputeren.
		PAUSE	Printeren er i pausetilstand. Hvis printeren sættes på pause under udskrivning, vises antallet af mærkater der ikke er udskrevet.
		COVER OPEN	Topdæksel er åbent.
		LBL PRESENT ****	Printer afventer at den udskrevne mærkat bliver fjernet fra medieudkastet. "****" indikerer antallet af mærkater der ikke er udskrevet.
	WAITING(XXXX)	Printeren venter på en genopretning af batteriets spænding eller et temperaturfald i printerhovedet eller motor.	
[2]	Signalstyrke på WLAN		Indikerer WLAN-styrken i 5 niveauer
[3]	Bluetooth		Bluetooth forbundet
			Bluetooth ikke forbundet
[4]	Overførsel		Dataoverførsel/modtagelse
			Data modtaget fra printeren
			Data sendt til værtscomputer
[5]	Dvale		Vises når printeren er strømsparetilstand.

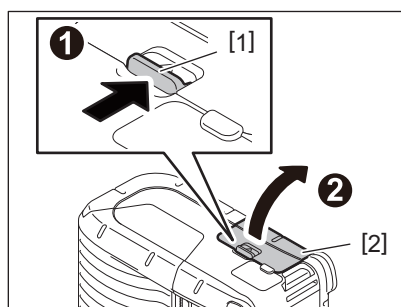
Nr.	Navn/Ikon	Funktion/Anvendelse	
[6]	Fejl		Vises, når der er opstået en fejl på printeren.
[7]	Batteriniveau		Indikerer batteriniveauet i 10 niveauer og som procent
[8]	Advarsel for dele		Glaspladerulle tæt på advarsel Indikerer at det snart er tid til at udskifte glaspladerullen.
			Glaspladerulle advarsel Indikerer at det er tid til at udskifte glaspladerullen.
			Termisk hovede tæt på advarsel. Indikerer at det snart er tid til at udskifte det termisk hovede.
			Termisk hoved advarsel Indikerer at det er tid til at udskifte det termisk hovede.
[9]	STATUS-lampe	<p>Lyser eller blinker blå, rød, lilla eller orange for at indikere printerstatus</p> <ul style="list-style-type: none"> <li>• Lyser blå: Normal tilstand</li> <li>• Lyser lilla: Advarsel om lavt batteri tilstand (kan betjenes)</li> <li>• Lyser rødt: Lav batteritilstand</li> <li>• Blinker blå; Kommunikerer eller der er en intern behandling i gang, eller en udskrevet mærkat venter på at blive fjernet.</li> <li>• Blinker rød: fejltilstand</li> </ul>	
[10]	CHARGE-lampe	Lyser orange, når batteripakken oplades, og slukker, når batteriopladningen er færdig	
[11]	[POWER] knap	<p>Tænder eller slukker printeren</p> <p><b>Hvordan tændes printeren</b> Når printeren er slukket, tryk på [POWER]-knappen i få sekunder. Når "ONLINE" vises på LCD-skærmen, er printeren klar.</p> <p><b>Hvordan slukkes printeren</b> Hold [POWER]-knappen nede indtil LCD-skærmen slukker.</p>	
[12]	[FEED] knap	Føder mediet eller genudskriver tidligere udskrevet data Funktion for [FEED] knappen kan være forskellig afhængigt af udstedelsestilstanden.	
[13]	[PAUSE] knap	Stopper udstedelsen af mediet midlertidigt eller genoptager udskrivning Denne anvendes til at genoprette printeren efter en fejl er rettet.	

## 5. Ilægning af en batteripakke

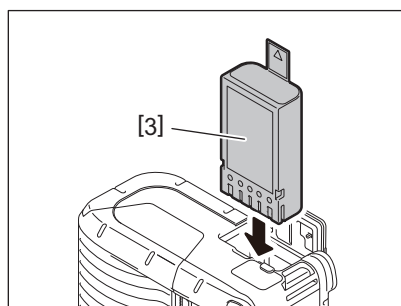
### ADVARSEL!

- Hvis batteripakken lækker væske eller udsender røg eller dårlig lugt, stop straks med at bruge det og hold det væk fra ild. Undladelse af dette kan forårsage eksplosion eller brand.
- I USA, bør brugte lithium ion batterier returneres til den butik, hvor du har købt maskinen. (Kun USA)
- LITHIUM ION BATTERI BORTSKAF DET KORREKT
- Rør ikke et beskadiget eller lækkende lithium-ion batteri.
- For at undgå skader, skal du passe på ikke at tabe batteriet på din fod.

### 1 Tryk på batterihåndtaget [1] for at åbne batteridækslet [2].



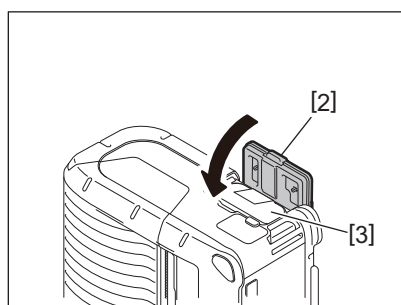
### 2 Ilæg batteripakken [3] helt ind i printeren.



### 3 Batteripakken [3] låses af batteridækslet [2].

#### Notat

Vær opmærksom på retningen af batteripakken [3].



---

## Notat

- Sørg for kun at bruge en batteripakke, der er konstrueret og fremstillet til brug med printere fra B-FP2D-serien: B-FP803-BTH-QM-R
- Efter udpakning er batteriniveauet på den leverede batteripakke ikke fuld. Oplad batteripakken med en batterioplader (tilbehør) eller isæt batteripakken i printerens og tilslut en strømforsyning (tilbehør) inden den anvendes.
  - Batterioplader med 1 plads (B-EP800-CHG-QM-R)
  - Batterioplader med 6 pladser (B-EP800-CHG6-QM-R)
  - Strømforsyning (B-FP800-AC-QM-S)
  - Batteriholder med oplader og 1 plads (B-FP802-CR-QM-S)
  - Batteriholder med oplader og 4 pladser (B-FP802-CR4-QM-S)
  - DC Jack-stikadapter (B-FP800-DCJA-QM-R)
- Når du bruger batteriholder med oplader og 1 plads, er det muligt at udskrive under opladning.
- Når du bruger batteriholder med oplader og 4 pladser, er det muligt at udskrive under opladning.

### **FORSIGTIG!**

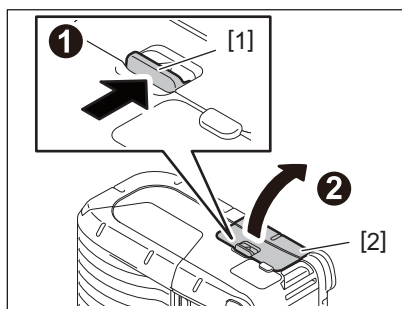
Tilslut ikke andre enheder til printerens end ovenstående.



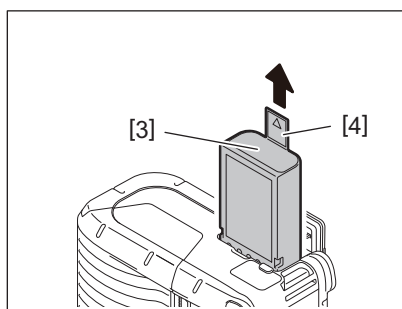
## 6. Udtagning af en batteripakke

---

- 1** Tryk på batterihåndtaget [1] for at åbne batteridækslet [2].



- 2** Træk i fanen [4] for at fjerne batteripakken [3] fra printeren.

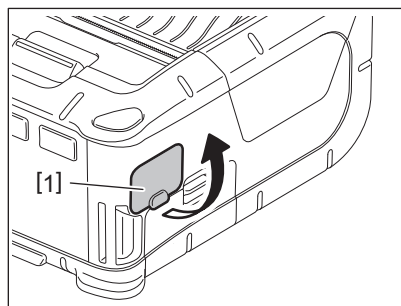


## 7. Opladning af batteripakken med en anden strømforsyning (tilbehør)

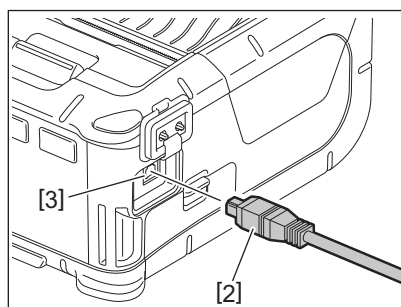
---

Oplad batteripakken i printeren ved hjælp af AC-strømforsyning, lighterstik eller DC-strømforsyning.

### 1 Åbn dækslet [1].



### 2 Tilslut kablet fra strømforsyningen [2] i DCIN-stikket [3].

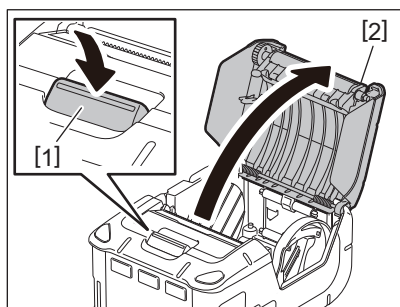


#### Notat

- For detaljer, se brugervejledningen for respektive valgfrie adaptere.
- Ved brug af batteriopladeren til at oplade batteripakker, henvises til brugervejledningen for de respektive modeller af batteriopladere.

## 8. Ilægning af medierulle

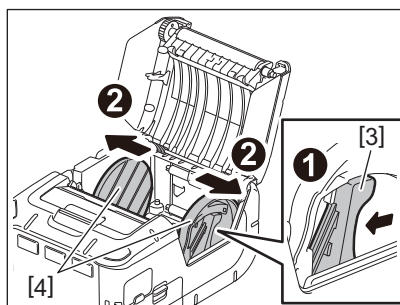
- 1 Tryk på knappen til at åbne topdækslet [1] for at åbne det [2].



### **FORSIGTIG!**

Printerhovedet bliver varmt lige efter udskrivning. Lad printerhovedet afkøle inden ilægning af medierulle.

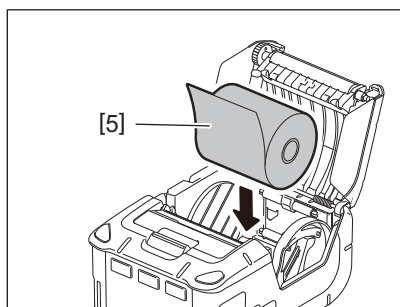
- 2 Flyt håndtaget til papirstyret [3] mod betjeningspanelet og papirstyret [4] udad.



### **Notat**

Flyt ikke papirstyrene uden at låse håndtaget for papirstyr op. Dette kan forårsage at papirstyr knækker.

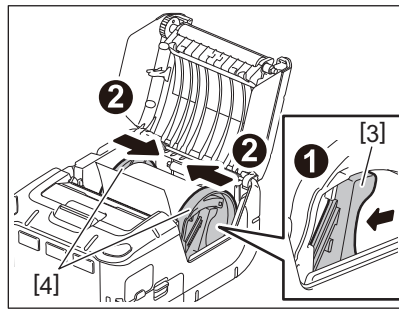
- 3 Ilæg en medierulle [5] i printeren.



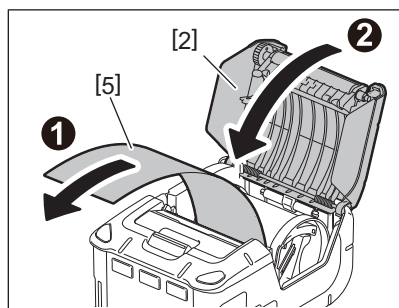
### **Notat**

- Vær forsigtig, når du arbejder med afvigningsbjælken. Kanten er skarp.
- Kun udvendigt oprullede medieruller kan bruges i printeren.

- 
- 4** Flyt håndtaget til papirstyret [3] mod betjeningspanelet. Justér papirstyrene [4] til bredden på medierullen.



- 5** Træk en øverste kant af medierullen [5] mod betjeningspanelet. Fjern slæk på medierullen og luk topdækslet [2].



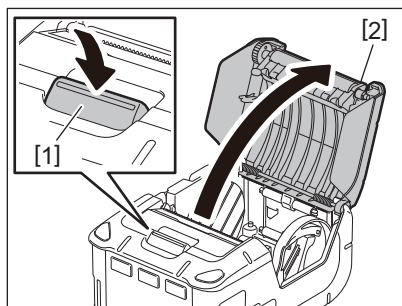
#### Notat

- Anvend kun medier der er godkendt af Toshiba Tec. Toshiba Tec er ikke ansvarlig for udskriftsresultatet med andre typer medier.
- Når du bestiller medier, kontakt venligst den nærmeste Toshiba Tec forhandler.

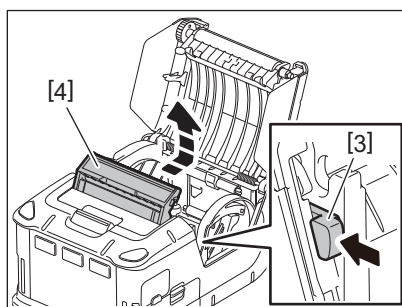
## 9. Inden anvendelse af en aftagningsenhed

Når der udstedes mærkater i aftagningstilstand, træk aftagningsrullen ud inden ilægning af en medierulle.

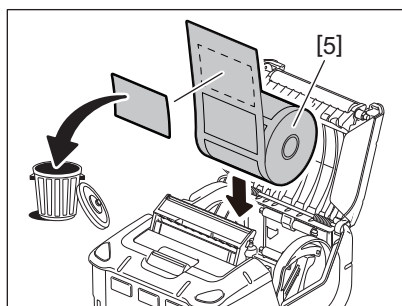
- 1 Tryk på knappen til at åbne topdækslet [1] for at åbne det [2].



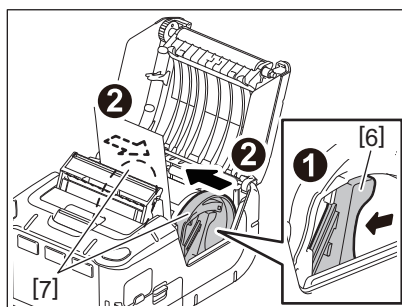
- 2 Tryk låsearmen [3] i pilens retning. Aftagningsenheden [4] kommer ud.



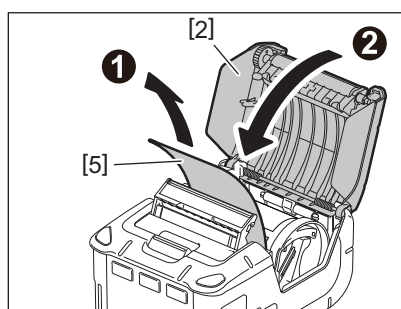
- 3 Se "Ilægning af medierulle" på forrige side og indstil en medierulle [5]. Aftag et mærkatark og bortskaf det.



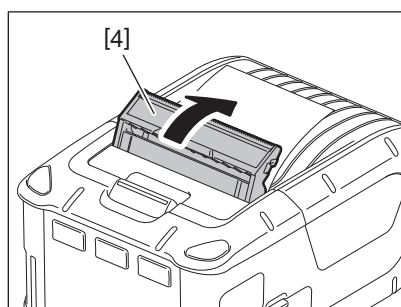
- 4 Flyt håndtaget til papirstyret [6] mod betjeningspanelet. Justér papirstyrene [7] til bredden på medierullen.



- 
- 5** Træk en øverste kant af medierullen [5] mod betjeningspanelet. Fjern slæk på medierullen og luk topdækslet [2].



- 6** Luk aftagningsenheden [4].

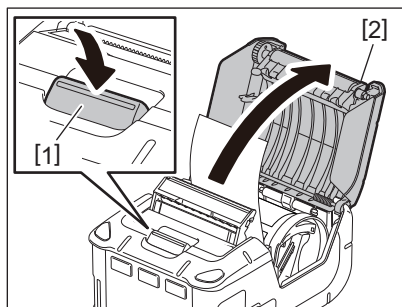


#### Notat

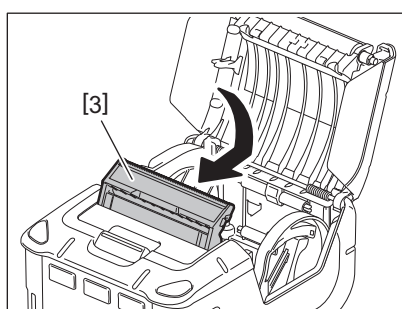
- Træk ikke hårdt i midten af aftagningsrullen. Dette kan forårsage at aftagningsrullen knækker.
- Anvend ikke vold til at trække aftagningsrullen ud eller skubbe den ind i printeren. Dette kan forårsage at aftagningsrullen knækker.
- Vær forsigtig, når du arbejder med afvigningsbjælken. Kanten er skarp.

## ■ Hvordan sættes aftagningsrullen væk

- 1 Tryk på knappen til at åbne topdækslet [1] for at åbne det [2].



- 2 Tryk forsigtigt aftagningsrullen [3] ned, og skub den ind i printeren i pilens retning, indtil den klikker på plads.



### Notat

- Træk ikke hårdt i midten af aftagningsrullen. Dette kan forårsage at aftagningsrullen knækker.
- Anvend ikke vold til at trække aftagningsrullen ud eller skubbe den ind i printeren. Dette kan forårsage at aftagningsrullen knækker.
- Vær forsigtig, når du arbejder med afvigningsbjælken. Kanten er skarp.

## 10. Hvordan monteres tilbehør

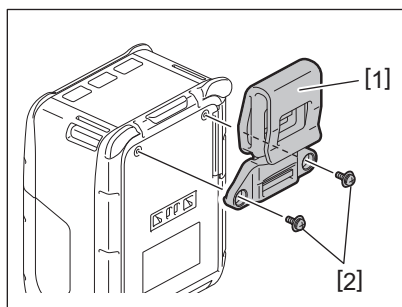
### **FORSIGTIG!**

- Der skal udvises forsigtighed for ikke at tabe printeren, når den fastgøres til din talje eller den slynges over skulderen.
- For at fastgøre printeren til dit bælte, skal bredden på dette være 40 mm eller mindre. Brug af andre bæltter kan medføre, at printeren falder af.

### ■ **Bæltelemme**

Hvis du ønsker at bruge printeren på bæltet, skal du først fastgøre den medfølgende bæltelemme på bagsiden af printeren.

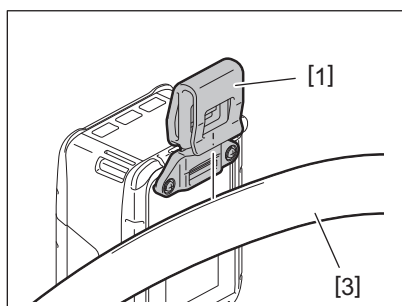
#### **1 Fastgør bæltelemmen [1] til printerens bagside med to skruer (M-3x8) [2].**



### **Notat**

Anvend kun de medleverede skruer til at fastgøre bæltelemmen. Anvendelse af andre skruer kan ødelægge printeren indvendigt.

#### **2 Sæt bæltelemmen [1] fast i dit bælte [3].**



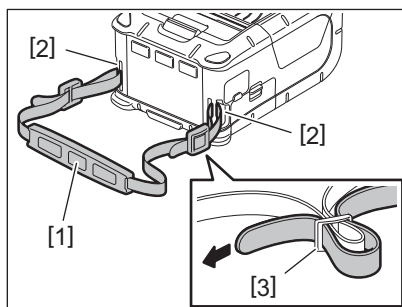


---

## ■ Skulderstrop (tilbehør)

Anvend fremgangsmåden nedenfor til at fastgøre en skulderstrop (tilbehør B-EP900-SS-QM-R) til printeren.

- 1 Før begge ender af skulderstroppen [1] gennem stropslidsen [2] foran på printeren.**
- 2 Før enden af skulderstroppen [1] gennem spændet [3]. Skub spændet [3] for at justere længden på skulderstroppen [1].**
- 3 Gentag med den anden ende af skulderstroppen [1].**



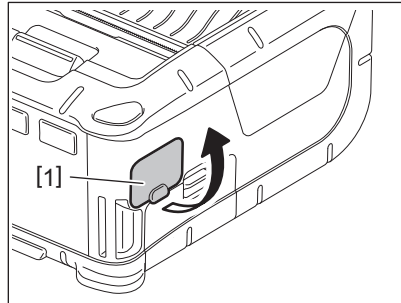
## 11. Dataoverførsel

---

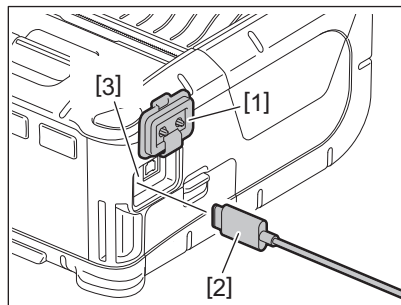
### ■ USB

**1** Tænd for værtscomputeren og start systemet.

**2** Tænd printeren og åbn dækslet [1].



**3** Tilslut USB-kablet [2] i USB-porten [3].



**4** Tilslut USB-kablet til værtscomputeren.

**5** Send data fra værtscomputeren til printeren.

#### Notat

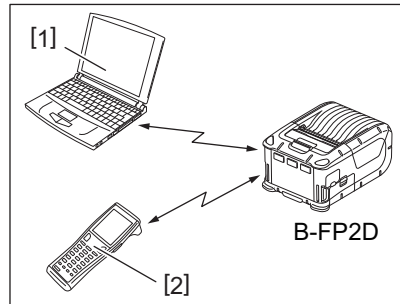
- For oplysninger om USB-kabel, kontakt den nærmeste Toshiba Tec forhandler.
- Når et USB-kabel frakobles, følg venligst vejledningen for systemet på værtscomputeren.

## ■ Trådløs

**1** Når du bruger Bluetooth, skal printeren være inden for 3 m fra værtscomputeren. I tilfælde af trådløst LAN, anbring printeren inden for et område der dækkes trådløst.

**2** Tænd printeren og værtscomputeren. Send data fra værtscomputeren til printeren.

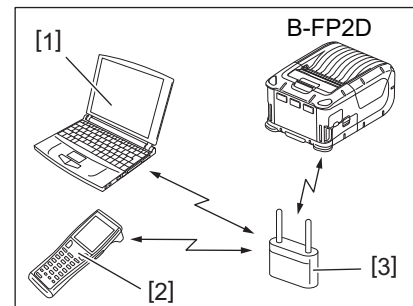
1. Værtscomputer  
(Via Bluetooth)
2. Håndterminal  
(Via Bluetooth)



### Notat

- Sørg for at læse “Forholdsregler for håndtering af trådløse kommunikationsenheder” ( “Precautions for Handling of Wireless Communication Devices” ), før du betjener printeren.
- Kontroller, at der ikke er forhindringer mellem printeren og værtscomputeren. Forhindringer kan forårsage en kommunikationsfejl.

Den trådløse forbindelse påvirkes af driftsmiljøet. Især kan metal forhindringer, metalpulver, eller steder omgivet af metalvægge forhindre ordentlig kommunikation.  
For oplysninger om installationssteder for adgangspunkter, kontakt den nærmeste Toshiba Tec forhandler.



1. Værtscomputer
2. Håndterminal
3. Adgangspunkt

## 12. Daglig vedligeholdelse

For at hjælpe med at bevare den høje kvalitet af din printer, skal den rengøres regelmæssigt.

### **FORSIGTIG!**

- Brug ikke en skarp genstand til at rense printerhovedet eller de forskellige valser. Dette kan medføre udskrivningsfejl eller nedbrud af printeren.
- Anvend aldrig flygtigt opløsningsmiddel, herunder fortynder og benzen. Dette kan medføre udskrivningsfejl eller nedbrud af printeren.
- Rør ikke ved printerhovedelementet direkte med bare hænder. Da statisk elektricitet kan ødelægge printerhovedet.
- Printerhovedet bliver varmt lige efter udskrivning. Giv det mulighed for at køle ned inden der udføres vedligeholdelse.

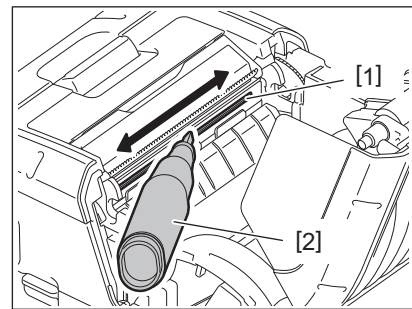
### ■ **Printerhoved**

Aftør printerhovedelementet [1] med en rengøringsstift til printerhovedet [2].

Den overskydende lim skal aftørres fra printerhovedet efter brug af en eller to mærkatmedieruller uden bærepapir.

#### **Notat**

Vær forsigtig, når du arbejder med afrivningsbjælken. Kanten er skarp.

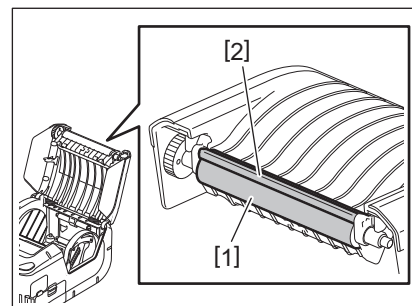


### ■ **Plade og aftagningsaksel**

Aftør pladen [1] med en blød klud, der er let fugtet med ren ethanol, mens den drejes rundt.

Aftør aftagningsakslen [2] med en blød klud let fugtet med ren ethanol

Rengør glaspladen for sættet med mærkater uden bærepapir (B-FP902-LL-QM-S) på samme måde. Rengøring bør udføres efter en eller to mærkatmedieruller uden bærepapir er opbrugt

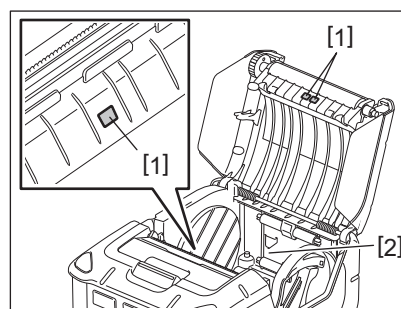


## ■ Mediesensorvindue og mediebane

Fjern støv og snavs fra mediesensorvinduet [1] med en tilgængelig blød, tør børste.

Aftør mediebanen [2] med en blød, tør klud.

Den overskydende lim skal aftørres fra mediestyr efter brug af en eller to mærkatmedieruller uden bærepapir.

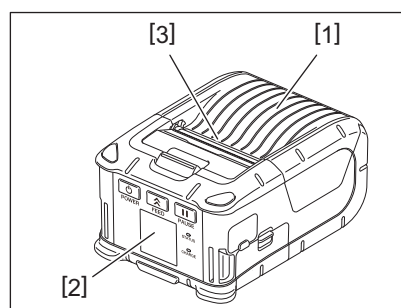


## ■ Topdæksel og betjeningspanel

Aftør dækslet og betjeningspanelet [2] med en blød klud let fugtet med ren ethanol.

Fjern snavs eller resterende lim fra medieudkastet [3] med en vatpind fugtet let med ren ethanol.

Den overskydende lim skal aftørres fra topdækslet [1] eller medieudkastet [3] efter brug af en eller to mærkatmedieruller uden bærepapir.



## 13. Fejlsøgning

Når der opstår et problem under driften, skal du kontrollere følgende fejlfindingsvejledning og udføre de foreslåede korrigerende foranstaltninger.

Hvis et problem fortsætter efter de følgende løsninger er udført, må du ikke forsøge at reparere det selv. Sluk for printeren og tag batteripakken ud. Kontakt derefter en autoriseret Toshiba Tec-servicerepræsentant for at få hjælp.

Hvis der vises en fejlbesked
------------------------------

Når der vises en fejlbesked, følg den pågældende vejledning og tryk derefter på knappen [PAUSE]. Fejlen bliver nulstillet.

Fejlbesked	Årsag	Løsning
COMMS ERROR	Der er opstået en paritetsfejl eller framingfejl under kommunikation.	Sluk for strømmen, og tænd for den igen. Send data fra værtscomputeren til printeren igen. Hvis problemet fortsætter, skal du slukke printeren, og tilkalde en Toshiba Tec-servicerepræsentant.
PAPER JAM	Medierulle er ikke isat korrekt.	Ilæg medierullen korrekt.
	Mediet er fastklemt i printeren.	Fjern det fastklemte medie og ilæg medierullen korrekt. Tryk på [PAUSE] knappen.
	Medierullen føres ikke jævnt.	Ilæg medierulle korrekt og tryk på [PAUSE]-knappen.
	Den reflekterende sensor registrerer ikke de sorte mærker.	Ilæg medierullen korrekt med sorte markeringer og tryk på [PAUSE]-knappen.
	Den gennemlysende sensor registrerer ikke mellemrum mellem mærkater.	Indlæs den korrekte medierulle. Hvis problemet fortsætter, indstil en grænseværdi.
NO PAPER	Printeren løb tør for medieruller.	Ilæg en ny medierulle og tryk på [PAUSE] knappen.
COVER OPEN	Topdæksel er åbent.	Luk topdækslet.
HEAD ERROR	En del af printerhovedelementet er ødelagt.	Sluk printeren og kontakt en Toshiba Tec-servicerepræsentant, for udskiftning af printerhovedet.
FLASH WRITE ERROR	Der opstod en fejl i skrivningen til flash-hukommelsen.	Sluk for strømmen, og tænd for den igen. Send data fra værtscomputeren til printeren igen. Hvis problemet fortsætter, skal du slukke printeren, og tilkalde en Toshiba Tec-servicerepræsentant.
FORMAT ERROR	Der opstod en formateringsfejl i flash-hukommelsen.	Sluk for strømmen, og tænd for den igen. Send data fra værtscomputeren til printeren igen. Hvis problemet fortsætter, skal du slukke printeren, og tilkalde en Toshiba Tec-servicerepræsentant.
FLASH MEMORY FULL	Flash-hukommelsen har utilstrækkelig plads til lagring af data.	Sluk for strømmen, og tænd for den igen. Omformater hukommelsen for at frigøre plads, og send derefter data fra værtscomputeren til printeren igen. Hvis problemet fortsætter, skal du slukke printeren, og tilkalde en Toshiba Tec-servicerepræsentant.
LOW BATTERY	Den tilbageværende batterikapacitet er lav.	Sluk for printeren, og udskift batteripakken med en der er fuldt opladet.

<b>Fejlbesked</b>	<b>Årsag</b>	<b>Løsning</b>
EXCESS HEAD TEMPERATURE	Temperaturen på printerhovedet nåede den øvre grænse for driftstemperaturen.	Stop udskrivningen og vent til printeren automatisk genoprettes. Hvis problemet fortsætter, skal du slukke printeren, og tilkalde en Toshiba Tec-servicerepræsentant.
AMBIENT TEMP ERROR	Den omgivende temperaturen nåede den øvre grænse for driftstemperaturen.	Stop udskrivning indtil den omgivende temperatur falder til området for printerens driftstemperatur.
BATTERY TEMP ERROR	Batteriet er ekstremt varmt.	Sluk printeren. Frakobl strømforsyningen hvis den er tilsluttet. Vent med udskrivning indtil batteritemperaturen falder til området for printerens driftstemperatur.
HIGH VOLT.ERROR	Batterispændingen er unormal.	Sluk printeren. Tag batteripakken ud, isæt den igen og tænd for printeren. Hvis problemet fortsætter, skal du slukke printeren, og tilkalde en Toshiba Tec-servicerepræsentant
CHARGE ERROR	Der er registreret en fejl under opladningen af batteripakken.	Det kan være afslutningen på batteriets levetid. Udskift batteripakken med en ny.
Eksempel på fejlkommando PC001;0A00,0300,	Når der opstår en fejlkommando, vises der op til 16 alfanumeriske tegn eller symboler i den øverste linje af LCD-skærmen.	Sluk for strømmen, og tænd for den igen. Send data fra værtscomputeren til printeren igen. Hvis problemet fortsætter, skal du slukke printeren, og tilkalde en Toshiba Tec-servicerepræsentant.
Andre fejlbeskeder	Der opstår en hardware- eller softwarefejl.	Sluk for strømmen, og tænd for den igen. Hvis problemet fortsætter, skal du slukke printeren, og tilkalde en Toshiba Tec-servicerepræsentant.

\* Antallet af mærkater der ikke er udskrevet 1 til 9999 (stk. mærkater)

Hvis printeren ikke virker ordenligt

I tilfælde af følgende symptomer, skal du kontrollere de respektive punkter og træffe korrigerende foranstaltninger.

Symptom	Punkt der skal tjekkes (årsag)	Løsning
Printeren tænder ikke når der trykkes på [POWER]-knappen.	Batteripakken er ikke isat korrekt.	Isæt en helt opladet batteripakke.
Der er isat en helt opladet batteripakke, men driftstiden er kort.	Levetiden for batteriet er udløbet.	Isæt en helt opladet ny batteripakke.
Printeren kan ikke kommunikere via USB.	Printeren er ikke tændt.	Tænd for printeren.
	Printeren kommunikerer via trådløs kommunikation.	Afbryd den trådløse kommunikation.
	Udstedningstilstand er forkert.	Vælg en korrekt udstedningstilstand.
Printeren kan ikke kommunikere via Bluetooth.	Printeren er ikke tændt.	Tænd for printeren.
	Afstanden til værtscomputeren er for lang.	Placer printeren inden for 3 m fra værtscomputeren.
	Printeren anvendes et sted, hvor den er udsat for støj og interferens.	Undgå sådan en placering.
	Printeradressen er ikke opsat korrekt på værtscomputeren.	Indstil den korrekte printeradresse på værtscomputeren.
	Udstedningstilstand er forkert.	Vælg en korrekt udstedningstilstand.
Printeren kan ikke kommunikere via trådløst LAN.	Printeren er ikke tændt.	Tænd for printeren.
	Afstanden til værtscomputeren er for lang.	Flyt printeren inden for området med trådløs dækning.
	Forhindringer blokerer det trådløse signal.	Anvend printeren et sted uden forhindringer.
	Printeren anvendes et sted, hvor den er udsat for støj og interferens.	Undgå sådan en placering.
	Printeradressen er ikke opsat korrekt på værtscomputeren.	Indstil den korrekte printeradresse på værtscomputeren.
	Kanalindstillingen til adgangspunktet eller værtscomputeren er forkert.	Undgå at bruge en kanal, der forstyrres af tilstødende adgangspunkter.
	Udstedningstilstand er forkert.	Vælg en korrekt udstedningstilstand.
Udskrifter er for lyse. Printeren har modtaget udskriftsdata, men udskriver ikke	Printerhovedet er beskidt.	Rengør printerhovedet.
	Medierulle er ikke isat korrekt.	Ilæg medierullen korrekt.
	Udløbsdatoen for de anvendte medieruller er nået.	Ilæg en ny medierulle.
	Mediet er ikke et, der er godkendt af Toshiba Tec.	Anvend medier der er godkendt af Toshiba Tec.
Printeren har modtaget udskriftsdata, men udskriver ikke	STATUS lampen er tændt eller blinker.	Slet fejlen.
	Medierulle er ikke isat korrekt.	Ilæg medierullen korrekt.

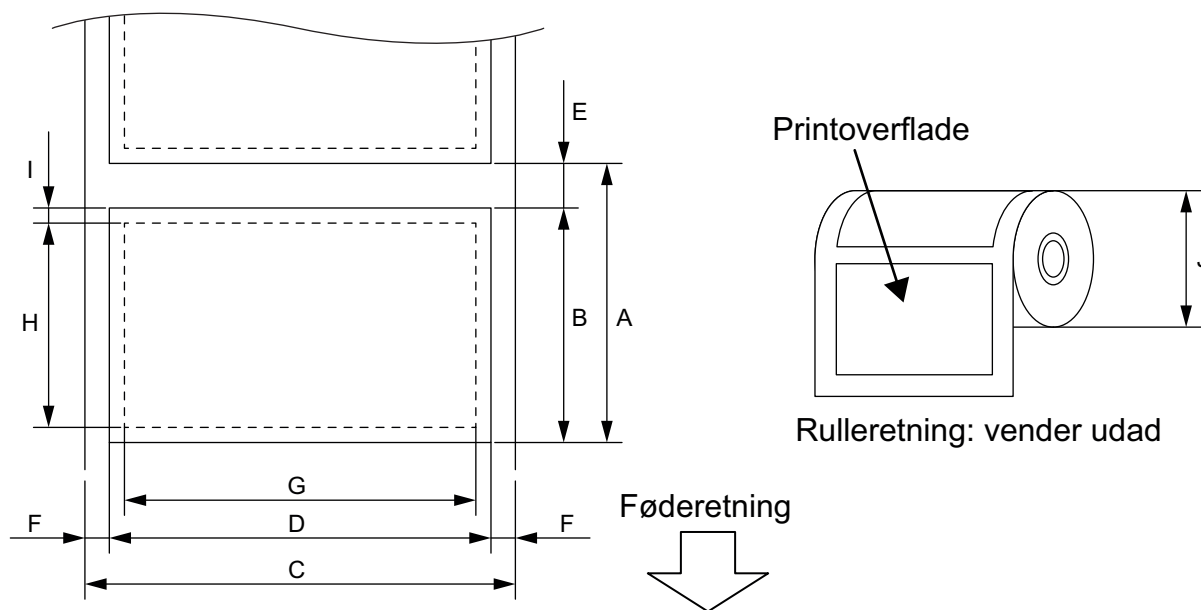


## 14. Printerspecifikationer

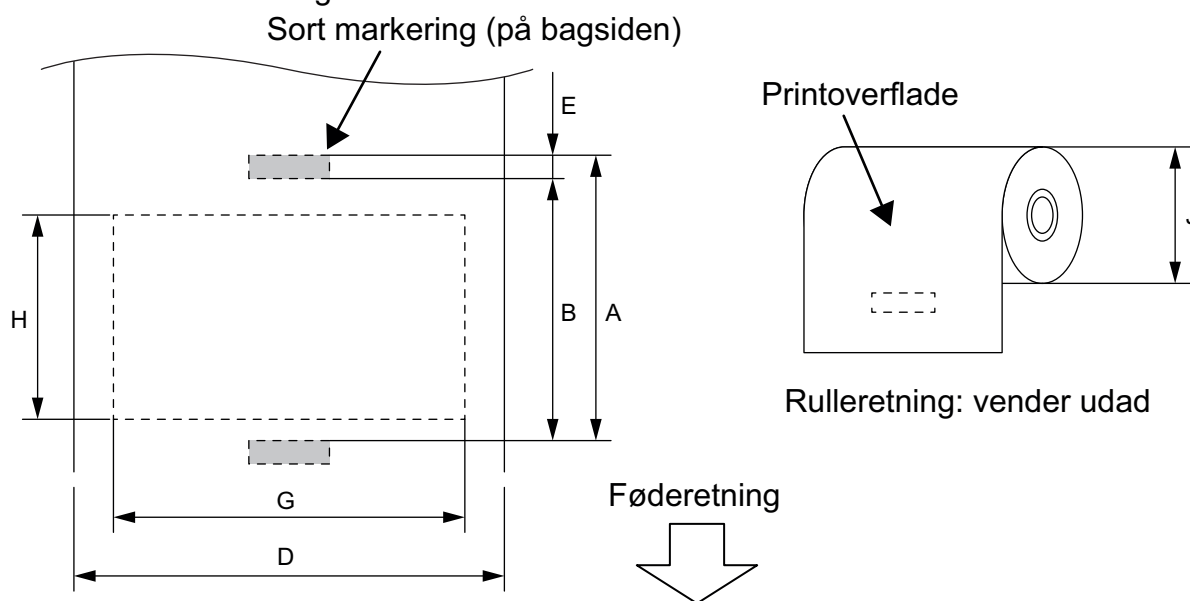
Model	B-FP2D-GH30-QM-S	B-FP2D-GH50-QM-S
Medietype	Etiket, Mærkat, kvittering, mærkat uden bærepapir	
Udskrivningsmetode	Direkte termisk	
Opløsning	203dpi (8dots/mm)	
Udskrivningshastighed	Maks. 6 tommer/s (152,4 mm/s) (Det afhænger af driftsmiljøet, udskriftsforhold, batteritilstand, mv.)	
Effektiv udskriftsbredde	54 mm (2 tommer)	
Udstedelsestilstand	Batch, aftagning	
Stregkode	UPC-A/E, EAN8/13, UPC-A/E tilføjelse 2&5, EAN-8/13 tilføjelse 2&5, Kode39, Kode93, Kode128, EAN128, NW7, MSI, Industrial 2 af 5, ITF, Postnet, RM4SCC, KIX-kode, GS1 Databar	
Todimensionel kode	Data Matrix, PDF417, Maxicode, QR-kode, Micro PDF417, Micro QR, GS1 Data Matrix, Aztec	
Font	Bitmap: Alfanumerisk 25 typer, forenklet kinesisk 24x24 (GB18030), Japansk gotisk 16x16, 24x24, Mincho 32x32 Kontur: 5 typer Open Type-skrifttype: Noto Hans Sans (CJK)	
LCD	TFT farve-LCD, 128x128 dots med baggrundsbelysning	
Batteri	7,2 V 2.500 m Ah (nominel kapacitet) Li-Ion-batteri	
Dimension	97 (B) x 130 (D) x 69 (H) mm (Bortset fra projektets dele)	
Vægt (med batteripakke installeret)	462 g	469 g
Driftstemperaturområde	-15 °C til 40 °C (5 °F til 104 °F)	
Luftfugtighed under drift	20~80 % RH (ingen kondensering)	
Opladningstemperatur	AC-strømforsyning: 0 °C til 40 °C (32 °F til 104 °F)	
Hukommelse	Flash ROM: 128 MB, SDRAM: 32 MB	
Tilslutning	Bluetooth V2.1+EDR	Bluetooth V2.1+EDR Trådløs LAN (IEEE802.11a/b/g/n)
	USB 2.0-tilslutningsstik: USB-TypeC	
NFC	ISO/IEC14443 Type A, NFC Forum Type 2, 144 bytes	
Mediesensorer	Mærkat mellemrum Sort markering Papirafslutning Aftager	
Ekstra tilbehør	Batterioplader med 1 plads (B-EP800-CHG-QM-R) Batterioplader med 6 pladser (B-EP800-CHG6-QM-R) Strømforsyning (B-FP800-AC-QM-S) Batteriholder med oplader og 1 plads (B-FP802-CR-QM-S) Batteriholder med oplader og 4 pladser (B-FP802-CR4-QM-S) Skulderstrop (B-EP900-SS-QM-R) Reserve batteripakke (B-FP803-BTH-QM-R) Glasplade-kit til anvendelse uden bærepapir (B-FP902-LL-QM-S) Taske (B-FP902-CC-QM-S) DC Jack-stikadapter (B-FP800-DCJA-QM-R)	

## 15. Specifikation af medier

<Etiketter>



<Mærkater/Kvitteringer>



(Enhed: mm)

Enhed		Medietype	Mærkat		Kvittering		Uden bærepapir* <sup>1</sup>
		Tilstand	Batch	Oprulning	Med sorte markeringer	Uden sorte markeringer	
A	Etiketbane	Min.	10,0	13,0	10,0	10,0	16,0
		Maks.	999,9	67,0	999,9	-	-
B	Mærkatlængde	Min.	7,0	10,0	7,0	-	-
		Maks.	996,9	60,0	996,9	-	-
U	Bredde på bagsidepapir	Min.	26,0		-		-
		Maks.	58,0		-		-
D	Mærkatbredde	Min.	24,0		-		-
		Maks.	58,0		-		-
D	Mediebredde	Min.	-		24,0		32,0
		Maks.	-		58,0		58,0
E	Mellemrum mellem etiketter	Min.	3,0		-		-
		Maks.	7,0		-		-
E	Længde på sort markering	Min.	3,0			-	-
		Maks.	7,0			-	-
F	Bredde på vertikal mellemrum	Min.	1,0		-		-
		Maks.	7,0		-		-
G	Effektiv udskriftsbredde	Maks.	54,0				
H	Effektiv udskriftslængde	Maks.	995,0	58,0	995,0	-	-
P	Område, der ikke kan udskrives på		1,0 fra øverste/nederste kant på etiketten			-	6,5 fra øverste kant på etiketten 1,0 fra nederste kant på etiketten
J	Ydre rullediameter	Maks.	ø60,0				
	Rulle retning		Kun udvendigt				

\*1 Der kræves et glasplade-kit for anvendelse uden bærepapir (valgmulighed:B-FP902-LL-QM-S). Ved brug uden bærepapir bedes du konsultere din lokale distributør.

## 16. Pleje/håndtering af medierullen

---

### **FORSIGTIG!**

Vær sikker på at nøje læse og forstå vejledningen over forbrugsvarer (Supply Manual). Anvend kun medier der opfylder de specificerede krav. Anvendelse af ikke-specificerede medier kan forkorte levetiden på hovedet og resultere i problemer med læsbarheden af stregkoder eller udskriftskvalitet. Alle medieruller skal håndteres med forsigtighed for at undgå skader på medierullerne eller printer. Læs den følgende vejledning omhyggeligt.

- Opbevar ikke medieruller eller farvebånd længere end producentens anbefalede hylletid
- Opbevar medierullerne på den flade side. Opbevar dem ikke på de buede sider. Dette kan trykke den side flad og forårsage uregelmæssig mediefremføring og dårlig udskriftskvalitet.
- Opbevar medieruller i plastposer og forsegl dem altid igen efter åbning. Ubeskyttede medieruller kan blive beskidte og den ekstra slitage fra støv og smudspartikler vil forkorte printerhovedets levetid.
- Opbevar medieruller et koldt, tørt sted. Undgå steder, hvor de ville blive udsat for direkte sollys, høje temperaturer, høj luftfugtighed, støv eller gas.
- Det termiske papir, der anvendes til direkte termisk udskrivning, må ikke have specifikationer, der overstiger  $\text{Ca}^{++}$  800 ppm,  $\text{Na}^+$  800 ppm,  $\text{K}^+$  800 ppm og  $\text{Cl}^-$  600 ppm.
- Noget blæk, der bruges på fortrykte mærkater, kan indeholde komponenter, der forkorter levetiden for printerhovedet. Anvend ikke mærkater der er fortrykt med blæk, der indeholder hårde materialer som calciumcarbonat ( $\text{CaCO}_3$ ) og kaolin ( $\text{Al}_2\text{O}_3, 2\text{SiO}_2, 2\text{H}_2\text{O}$ ).

For yderligere information, kontakt din lokale forhandler eller producenten af dine medieruller.



**Bærbar printer**  
**Brugervejledning**  
**B-FP2D-GH30-QM-S**  
**B-FP2D-GH50-QM-S**

**Toshiba Tec Corporation**

1-11-1, OSAKI, SHINAGAWA-KU, TOKYO, 141-8562, JAPAN

© 2019-2022 Toshiba Tec Corporation Alle rettigheder forbeholdes

Ver04 F BU21000400-DA