

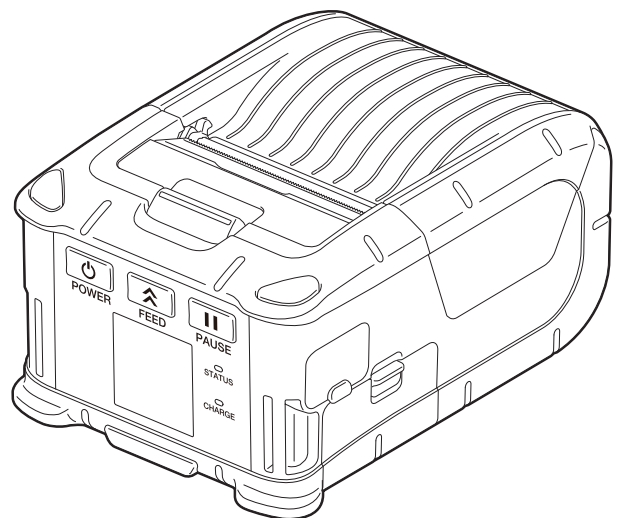
TOSHIBA

Přenosná tiskárna

Příručka uživatele

B-FP2D-GH30-QM-S

B-FP2D-GH50-QM-S



1. Bezpečnostní opatření	3
2. Názvy částí.....	10
3. Příslušenství	11
4. Funkce ovládacího panelu	12
5. Vkládání napájecí sady.....	14
6. Vyjímání napájecí sady.....	16
7. Nabíjení napájecí sady doplňkovým adaptérem	17
8. Vkládání role média	18
9. Než začnete používat oddělovací jednotku	20
Jak oddělovací válec vyjmout	22
10. Jak připojovat příslušenství	23
Klip na pásek	23
Popruh na rameno (doplňkový)	24
11. Datový přenos	25
USB	25
Bezdrátové připojení	26
12. Denní údržba	27
Tisková hlava	27
Válec zařízení a oddělovací hřídel	27
Okénko senzoru média a dráha média	28
Horní kryt a ovládací panel	28
13. Řešení problémů.....	29
14. Technické parametry tiskárny	32
15. Technická specifikace média.....	33
16. PÉČE O ROLI MÉDIA / MANIPULACE S ROLÍ MÉDIA	35

1. Bezpečnostní opatření

Dodržování požadavků pro CE

Tento výrobek nese označení CE v souladu s ustanoveními příslušných evropských směrnic pro tento výrobek a elektrické příslušenství.

Za označení CE je odpovědná společnost Toshiba Tec Germany Imaging Systems GmbH, Carl-Schurz-Str. 7, 41460 Neuss, Německo, tel.: +49-(0)-2131-1245-0.

Kopii příslušného Prohlášení o shodě CE získáte u svého prodejce, společnosti Toshiba Tec Germany Imaging Systems GmbH nebo u společnosti Toshiba Tec Corporation.

Oznámení FCC

Toto zařízení bylo testováno a shledáno, že vyhovuje omezením pro digitální zařízení třídy A v souladu s částí 15 Předpisů FCC. Tato omezení byla navržena pro zajištění odpovídající ochrany proti škodlivému rušení při provozování tohoto zařízení v komerčním prostředí. Toto zařízení vyrábí, využívá a může vyzařovat vysokofrekvenční energii a v případě, že by nebylo nainstalováno v souladu s příručkou, by mohlo způsobovat škodlivé rušení radiokomunikace. Provozování tohoto zařízení v obytných prostorách může způsobit škodlivé rušení a v takovém případě bude muset toto rušení napravit uživatel na své vlastní náklady.

Některé typy tohoto produktu jsou vybaveny zařízením pro bezdrátovou komunikaci, jako například MBH7BTZ42 a RS9113DB. Nezapomeňte si laskavě před použitím tohoto produktu přečíst Bezpečnostní opatření pro nakládání s bezdrátovými komunikačními zařízeními, které jsou součástí této příručky.

Poznámka:

Při nákupu propojovacích kabelů pro rozhraní musíte zvolit a dále používat stíněné kabely.

Tento produkt byl navržen pro komerční používání a nejde o spotřebitelský produkt.

POZOR!

- Používejte pouze napájecí sady společnosti Toshiba Tec navržené a vyráběné pro používání v konkrétním modelu tiskárny. Baterie používaná v tomto zařízení nese riziko vznícení nebo popálení chemikálií. Nepokoušejte se ji rozebrat, zapálit, nezahřívejte ji na více než 50 stupňů Celsia. Baterii vyměňte pouze za jinou baterii řady B-FP2D. Pokud baterii nahradíte nesprávným typem, vznikne riziko požáru nebo výbuchu.
B-FP2D-GH30-QM-S/B-FP2D-GH50-QM-S → B-FP803-BTH-QM-R
- Použitou baterii ihned zlikvidujte. Udržujte mimo dosah dětí. Baterii nerozebírejte ani neničte zapálením.
- Pokud je k tiskárně připojen externí zdroj napájení, jako například adaptér na střídavý proud, **NEPOUŽÍVEJTE** jiné zařízení, než které je vyhrazeno.
Adaptér na střídavý proud: B-FP800-AC-QM-S (Model: FSP065-RBBN3)



Tento produkt je označen v souladu s ustanoveními Směrnice o odpadních elektrických a elektronických zařízeních - WEEE.

Použití tohoto symbolu označuje, že produkt nelze zlikvidovat vyhozením do netříděného komunálního odpadu, proto je nutné jej vyřadit do odděleně shromažďovaného odpadu. Zajištěním správné likvidace tohoto produktu pomůžete předejít potenciálním negativním dopadům na životní prostředí a lidské zdraví, ke kterým by jinak mohlo dojít nevhodným nakládáním s odpadem z tohoto produktu.

Podrobnější informace o zpětném odběru a recyklaci tohoto produktu získáte u svého dodavatele, u kterého jste tento produkt zakoupili.



Tento symbol lze používat pouze u států EU.

Uživatelé baterií nesmí baterie likvidovat jako netříděný komunální odpad, ale musí s nimi zacházet dle předpisů.

Bezpečnostní opatření pro nakládání s bezdrátovými komunikačními zařízeními

Modul Bluetooth®: MBH7BTZ42

Bezdrátový modul LAN: RS9113DB

Obchodní značka

Bluetooth je registrovaná obchodní značka, jejímž vlastníkem je společnost Bluetooth SIG, Inc. a společnost Toshiba Tec Corporation ji používá na základě licence.

Pozor

Obecné informace

Pro všechny země a oblasti

Tento produkt je bezdrátové komunikační zařízení a používání tohoto produktu je omezeno na následující země nebo oblasti. Pokud budete produkt používat v jiných zemích nebo oblastech, než které jsou uvedeny, můžete být potrestáni v souladu se zákony těchto zemí nebo oblastí.

USA, Kanada, Chile, Mexiko, Rakousko, Belgie, Bulharsko, Chorvatsko, Kypr, Česká republika, Dánsko, Estonsko, Finsko, Francie, Německo, Řecko, Maďarsko, Irsko, Itálie, Lotyšsko, Litva, Lucembursko, Nizozemsko, Polsko, Portugalsko, Rumunsko, Slovensko, Slovinsko, Španělsko, Švédsko, Velká Británie, Švýcarsko, Norsko, Island, Lichtenštejnsko, Austrálie, Nový Zéland, Čína, Korea, Tchaj-wan, Hong Kong, Malajsie, Turecko, Singapur, Vietnam, Indie, Jižní Afrika, Rusko

Pro USA

Toto zařízení vyhovuje části 15 předpisů FCC. Provozování tohoto zařízení podléhá následujícím dvěma podmínkám:

- (1) toto zařízení nesmí způsobovat škodlivé rušení a
 - (2) toto zařízení musí tolerovat jakákoli rušení včetně rušení, která mohou způsobovat nežádoucí provoz zařízení.
- Změny nebo úpravy, které nejsou výslovně schváleny výrobcem jako vyhovující, by mohly mít za následek zneplatnění oprávnění uživatele provozovat toto zařízení.

Pro Kanadu

Toto zařízení obsahuje licencované vysílače, které jsou v souladu s kanadskými bezlicenčními RSS(s) Innovation, Science and Economic Development.

Provozování tohoto zařízení podléhá následujícím dvěma podmínkám:

- (1) toto zařízení nesmí způsobovat rušení
 - (2) toto zařízení musí tolerovat jakákoli rušení včetně rušení, která mohou způsobovat nežádoucí provoz zařízení.
- L'émetteur exempt de licence contenu dans le présent appareil est conforme aux CNR d'Innovation, Sciences et Développement économique Canada applicables aux appareils radio exempts de licence.

L'exploitation est autorisée aux deux conditions suivantes:

- (1) L'appareil ne doit pas produire de brouillage;
- (2) L'appareil doit accepter tout brouillage radioélectrique subi, même si le brouillage est susceptible d'en compromettre le fonctionnement

Aby nedocházelo k rušení rádiových vln licencovaných služeb, je toto zařízení určeno k provozu uvnitř budov a v dostatečné vzdálenosti od oken, aby bylo zajištěno maximální stínění. Zařízení, které je nainstalováno mimo budovu, podléhá udělení licence.

Žádná společnost, firma ani uživatel nesmí bez povolení upravovat frekvenci, zvyšovat výkon ani měnit původně navržené charakteristiky a funkce certifikovaného nízkofrekvenčního elektrického zařízení.

Použití nízkofrekvenčních elektrických zařízení nesmí mít vliv na bezpečnost navigace ani nesmí narušovat zákonnou komunikaci; v případě zjištění takového rušení bude služba pozastavena až do sjednání nápravy, kdy již nebude žádné rušení existovat.

Pro zajištění bezpečnosti

Tento produkt nepoužívejte v místech, kde je jeho používání zakázáno, například v letadle nebo v nemocnici. Pokud oblasti zákazu jejich používání neznáte, nahlédněte prosím do předpisů příslušných institucí - letecké společnosti, zdravotnického zařízení.

Mohlo by totiž dojít k narušení funkce leteckých přístrojů nebo lékařských zařízení s následkem vážné nehody. Vzhledem k tomu, že tento produkt využívá velmi nízký výkon v porovnání s mobilními telefony, není možné, aby narušoval fungování kardiostimulátorů a defibrilátorů. Pokud by však používání tohoto produktu fungování kardiostimulátorů nebo defibrilátorů ovlivňovalo, okamžitě toto zařízení přestaňte používat a obraťte se na prodejního zástupce společnosti Toshiba Tec.

Produkt nesmíte rozmontovávat, upravovat ani opravovat. Mohlo by dojít ke zranění. Takové úpravy jsou také v rozporu se zákony a předpisy o rádiových zařízeních. O opravu požádejte svého prodejního zástupce společnosti Toshiba Tec.

Bezpečnostní opatření při používání

Tento produkt komunikuje s jinými zařízení pomocí radiokomunikace. V závislosti na umístění instalace, orientaci, prostředí apod. může docházet ke zhoršování komunikace nebo k narušování fungování zařízení instalovaných v blízkosti.

Zařízení neponechávejte v blízkosti mikrovlnných přístrojů.

Následkem rádiového rušení vysílaného mikrovlnným zařízením může dojít ke zhoršení nebo chybám komunikace.

Vzhledem k tomu, že Bluetooth a bezdrátová síť LAN používá stejné radiofrekvenční pásmo, mohou se rádiové vlny, které jsou používány zároveň, vzájemně rušit a způsobovat zhoršení komunikace nebo odpojování ze sítě. V případě problémů přestaňte Bluetooth nebo bezdrátovou síť LAN používat.

Zařízení nepoužívejte na kovových stolech ani v blízkosti kovových předmětů.

Mohlo by dojít ke zhoršení komunikace.

Název modulu: MBH7BTZ42

Verze Bluetooth:	V2.1 + EDR
Frekvence:	2,4000 až 2,4835 GHz
Max. přenos:	Třída 2
Výkon:	+4 dBm (kromě zisku antény)
Citlivost příjmu:	-87 dBm
Rychlost přenosu:	1Mbps (základní sazba)/2Mbps (EDR 2Mbps)/3Mbps (EDR 3Mbps)
Komunikační vzdálenost:	3m/360deg (pro specifikaci BA400)
Certifikace (modul):	TELEC/FCC/IC/EN
Technické parametry antény:	Jednopolová anténa
Maximální zisk:	-3,6 dBi (2,4 GHz)

Název modulu: RS9113DB

Standardní:	IEEE802.11 a / b / g / n
Frekvence:	2412 MHz až 2484 MHz/4910 MHz až 5825 MHz
Kmitočet:	5 MHz (2,4 GHz), 20 MHz (5 GHz)
Kanál:	US: 1 až 11, 36 až 48, 52 až 64, 100 až 116, 120 až 128, 132 až 140, 149 až 165 Evropa: 1 až 13, 36 až 48, 52 až 64, 100 až 140
Anténa:	PCB Trace anténa (vestavěný modul) @2.0dBi
Rychlost komunikace/Modulace:	802.11b: 1, 2, 5,5, 11 Mbps 802.11g: 6, 9, 12, 18, 24, 36, 48, 54 Mbps 802.11n: MCS0 až MCS7 s a bez Short GI OFDM s BPSK, QPSK, 16-QAM, a 64-QAM 802.11b s CCK a DSSS
Citlivost příjmu:	-97 dBm
Přenosový výkon:	18 dBm

POZOR!

- Dávejte pozor, abyste si při otevírání a zavírání krytu nepřiskřípli prsty a nezpůsobili si zranění.
- Nedotýkejte se pohyblivých částí. Riziko vtažení prstů, šperků, oděvu apod. pohybujícími se částmi snížíte vypnutím hlavního vypínače.

Souhrn bezpečnostních pokynů

Při manipulaci s tímto zařízením nebo při jeho údržbě je osobní bezpečnost mimořádně důležitá. Varování a upozornění potřebná pro bezpečnou manipulaci jsou součástí této příručky. Před manipulací nebo údržbou tohoto zařízení si musíte prostudovat veškerá varování a upozornění obsažená v této příručce a uvedené uvnitř tiskárny a na ní a musíte jim porozumět.

Nepokoušejte se provádět opravy tohoto zařízení. Pokud by došlo k závadě, kterou nebudete moci napravit postupy popsány v této příručce, přístroj vypněte a obraťte se na oprávněného zástupce společnosti Toshiba Tec.

Bezpečnostní opatření

Tato příručka uživatele a produkty (zařízení), které jste zakoupili, obsahují označení/údaje, které musí být dodržovány pro zajištění bezpečného používání tohoto zařízení a předcházení úrazu a škodám majetku. Významy označení a symbolů jsou uvedeny níže.

Označení a údaje si přečtěte a seznamte se s jejich obsahem, ještě než začnete číst příručku uživatele.

Bezpečnostní opatření

Následující bezpečnostní opatření vám pomohou zajistit, aby toto zařízení fungovalo stále správně.

- Při jeho umístění se snažte vyhýbat místům, která se vyznačují následujícími nepříznivými podmínkami:
 - Teploty mimo stanovený rozsah
 - Vysoká vlhkost
 - Přímé sluneční světlo
 - Nepřiměřené vibrace
- Kryt je třeba čistit otíráním suchým hadříkem nebo hadříkem lehce namočeným v neagresivním roztoku čisticího prostředku. Na plastový kryt NIKDY NEPOUŽÍVEJTE ŘEDIDLA ANI JINÁ NESTÁLÁ ROZPOUŠTĚDLA.
- POUŽÍVEJTE POUZE média SPECIFIKOVANÁ společností Toshiba Tec.
- NEUCHOVÁVEJTE média v místech, kde by mohly být vystaveny přímému slunečnímu světlu, vysokým teplotám, vysoké vlhkosti, prachu nebo plynu.
- V případě závady tiskárny může dojít ke ztrátě dat uložených v její paměti.
- NEOTEVÍREJTE horní kryt a kryt baterií v průběhu provozu zařízení. Způsobili byste zastavení provozu tiskárny.
- Povrch tištěných štítků nebo stvrzenek NESMÍTE poškrábat ostrými předměty.
- Vždy používejte stíněný propojovací kabel rozhraní.

POZOR!

- Tuto příručku nesmíte kopírovat, zcela ani částečně, bez předchozího písemného povolení společnosti Toshiba Tec.
- Obsah této příručky je možné změnit bez předchozího upozornění.
- S jakýmkoli svými dotazy týkajícími se této příručky se prosím obraťte na svého místního oprávněného zástupce servisu.

VAROVÁNÍ!

Pro komunikaci venku nepoužívejte pásmo 5 GHz. Venkovní používání bezdrátových zařízení v pásmu 5 GHz je zakázáno. Pro používání bezdrátové sítě LAN tohoto zařízení venku používejte pouze pásmo 2,4 GHz.



VAROVÁNÍ

Tento symbol označuje riziko smrti nebo vážného zranění v případě, že by bylo se zařízením nakládáno nesprávným způsobem nebo v rozporu s uvedenými pokyny.

- Pokud se do zařízení dostane voda nebo jiná tekutina, zařízení vypněte. Pokud byste v takovém případě zařízení používali i nadále, mohlo by dojít k požáru nebo k zásahu elektrickým proudem.
- Pokud dojde k poškození pláště zařízení při jeho upuštění nebo nárazu, zařízení vypněte. Pokud byste v takovém případě zařízení používali i nadále, mohlo by dojít k požáru nebo k zásahu elektrickým proudem.
- Vyvarujte se neustálému vystavení přímému slunečnímu světlu nebo vysoké teplotě, protože by tak mohlo dojít k požáru.
- Ze zařízení neodstraňujte jeho kryty ani se nesnažte zařízení sami jakkoli upravovat. Mohli byste tak způsobit požár nebo by mohlo dojít k zasažení elektrickým proudem.
- Vyhněte se používání vody, obsluhování zařízení mokřýma rukama nebo čištění pomocí mokrého hadříku. Mohlo by tak dojít k zásahu elektrickým proudem.
- Zařízení neotírejte hadříkem namočeným v ředidle ani jiném těkavém rozpouštědle, protože by mohlo dojít k požáru nebo k zásahu elektrickým proudem.
- K čištění zařízení **NEPOUŽÍVEJTE** sprejové čističe obsahující hořlavý plyn. Mohlo by dojít k požáru.
- Používejte pouze baterie určené k tomuto účelu. Mohlo by tak dojít k zásahu elektrickým proudem.
- Nebezpečí výbuchu v případě nesprávně provedené výměny baterie. Baterii nahraďte pouze modelem napájecí sady B-FP803-BTH-QM-R schválených společností Toshiba Tec Corporation. Použité baterie likvidujte v souladu s pokyny výrobce.
- Baterii se nepokoušejte rozmontovávat ani jakkoli upravovat, protože obsahuje ochrannou jednotku. Mohli byste tak tuto ochrannou jednotku poničit a způsobit její zahřátí, prasknutí nebo zahoření.
- Pokud by došlo k namočení baterie, zcela ji vysušte. Používáním mokré baterie by mohlo dojít k zásahu elektrickým proudem.
- Při používání baterií dodržujte následující bezpečnostní opatření. Jinak by mohlo dojít k jejich zahřátí, prasknutí nebo zahoření.
 - Baterii nevyhazujte do ohně ani ji nezahřívajte v mikrovlnné ani jiné troubě apod.
 - Dávejte pozor, abyste baterii do zařízení nevložili opačně.
 - Elektrody nespojujte pomocí kovových předmětů, jako jsou dráty. Baterii nepřpravujte ani neukládejte spolu s kovovými předměty, např. náhrdelníky, sponkami atd.
 - Do baterie nezapichujte jehly, nesnažte se ji rozbít kladivem, nestoupejte na ni ani ji nenechte upadnout.
 - Baterii neleťujte.
 - Nenechávejte baterii v místech, kde teplota převyšuje 50 °C, např. ve vozidle nebo na přímém slunečním světle.

**POZOR**

Tento symbol označuje riziko zranění osob nebo poškození majetku, pokud by bylo se zařízením nevhodně nakládáno v rozporu s pokyny.

- Neponechávejte ji v blízkosti plamene nebo jiných zdrojů tepla. Mohlo by tak dojít k požáru nebo selhání zařízení.
- Zařízení nesmíte upustit ani je vystavovat nárazům, protože by tak mohlo dojít k jeho selhání. Mohlo by tak dojít k poruše zařízení.
- Při bouřce zařízení vypněte a k zařízení se nepřibližujte, aby nedošlo k zásahu elektrickým proudem a poruše zařízení.
- Vyhněte se místům, která jsou vystavena okamžitým změnám teploty, které by mohly způsobit kondenzaci, zásah elektrickým proudem nebo poruchu zařízení.
- Dávejte si pozor, abyste ostrými předměty nezpůsobili poškození tiskové hlavy, válce zařízení nebo válce oddělovače. Mohlo by tak dojít k poruše zařízení.
- Prvku tiskové hlavy se nedotýkejte tvrdými předměty. Mohlo by tak dojít k poruše zařízení.
- Používejte pouze média určená k tomuto účelu. Jinak by mohlo dojít k selhání zařízení.
- Před výměnou baterie nejprve zařízení vypněte, protože by mohlo dojít k poruše zařízení.
- Baterii nedobíjejte v blízkosti plamene nebo pod přímým slunečním zářením. Vysoká teplota může aktivovat nebo poškodit ochrannou jednotku baterie, vyrušit elektrický náboj nebo způsobit její přehřívání, prasknutí nebo vznícení.
- Pokud zařízení nebudete delší dobu používat, vyjměte baterii. Jinak by mohlo dojít k selhání zařízení.
- Neponechávejte baterii v blízkosti plamenů, zdroje tepla ani jiných míst vystavených vysokým teplotám. Mohlo by tak dojít k přehřátí nebo zahoření.
- Nesnažte se baterii do zařízení nebo do nabíječky baterií dostat násilím. Mohlo by dojít k jejímu přehřátí, prasknutí nebo zahoření. Ověřte si, že jsou elektrody ve správné poloze.
- Nepřipojujte baterii do síťové zásuvky ani do zdířky zapalovače na cigarety, neboť by tak mohlo dojít k přehřátí, prasknutí nebo zahoření baterie.
- Vzhledem k tomu, že baterie řady B-FP803-BTH-QM-R je určena výhradně pro tiskárny řady B-FP2D-GH, nepoužívejte ji v jiných zařízeních. Mohlo by tak dojít k poškození baterie nebo k ovlivnění výkonnosti nebo životnosti baterie.

Dovozce (pro EU, EFTA):

Toshiba Tec Germany Imaging Systems GmbH
Carl-Schurz-Str. 7, 41460 Neuss, Německo

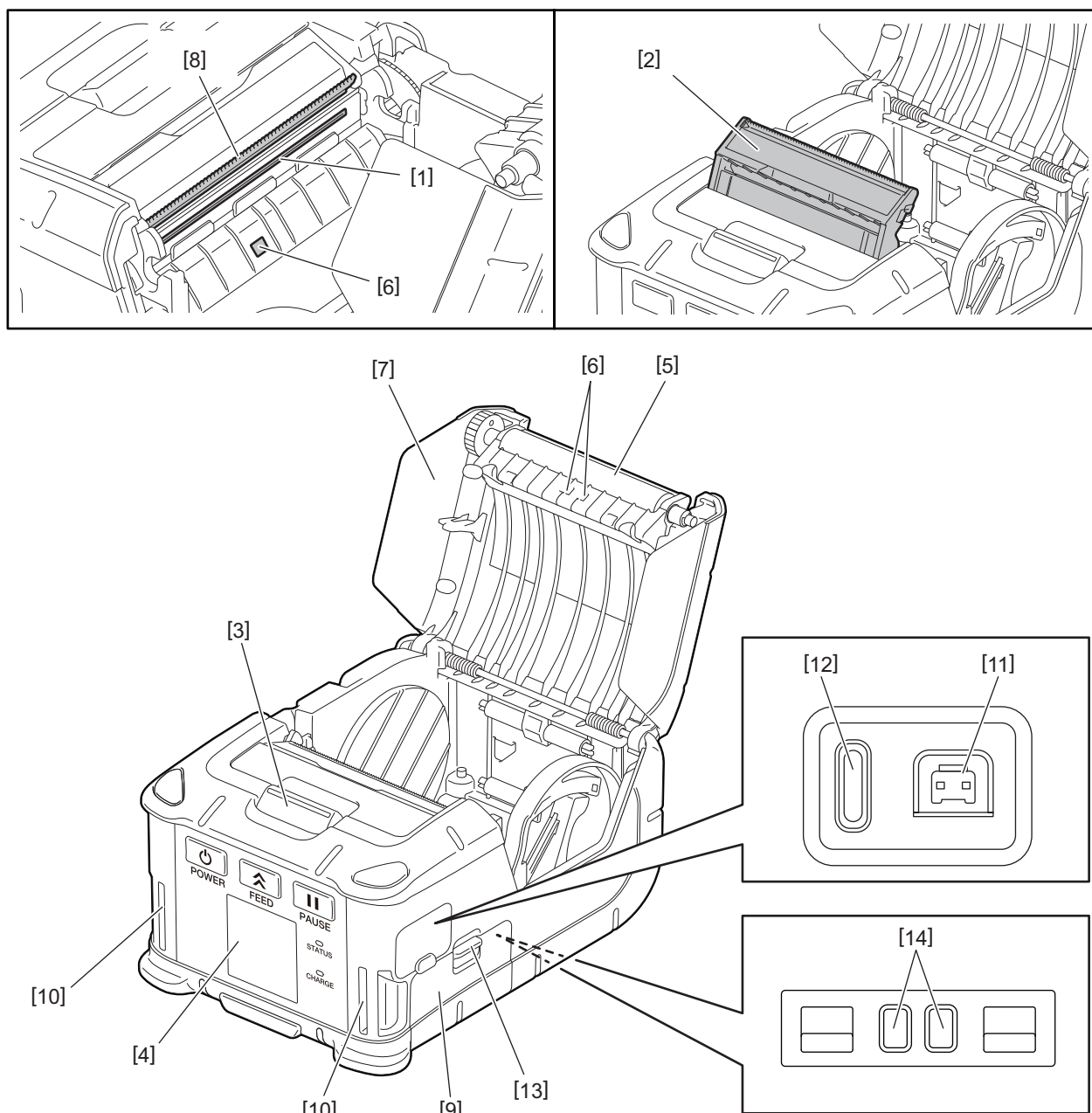
Dovozce (pro UK):

Toshiba Tec U.K. Imaging Systems Ltd
Abbey Cloisters, Abbey Green, Chertsey, Surrey, KT16 8RB, United Kingdom

Výrobce:

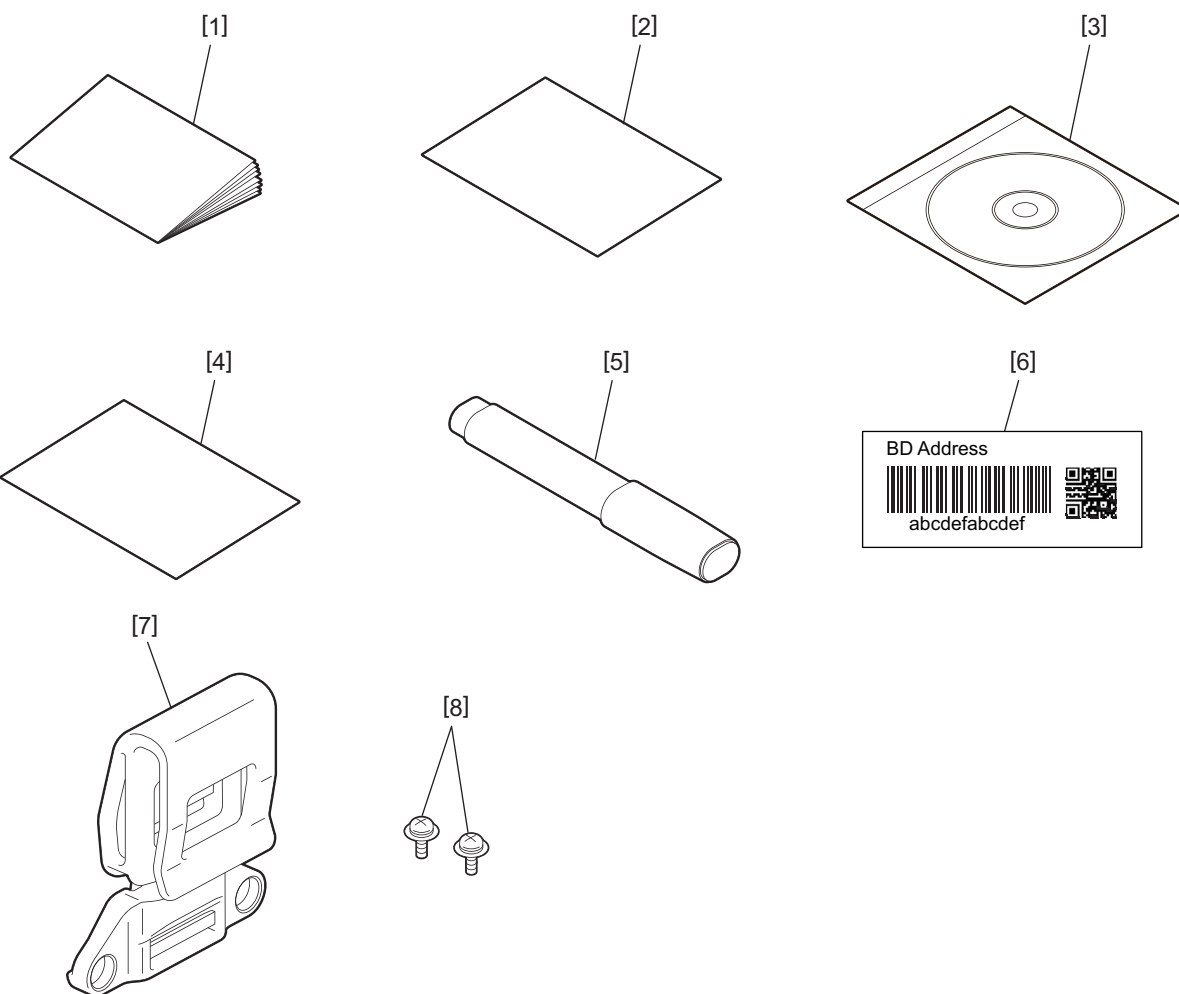
Toshiba Tec Corporation
1-11-1, Osaki, Shinagawa-ku, Tokyo, 141-8562, Japonsko

2. Názvy částí



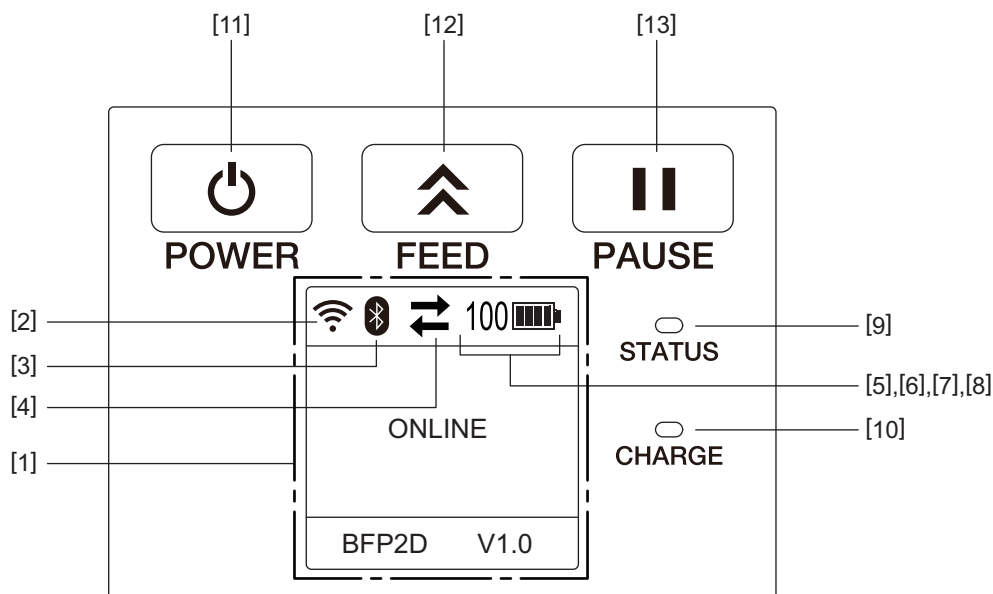
Č.	Název části	Č.	Název části
1	Tisková hlava	11	Konektor DCIN
2	Oddělovací jednotka	12	USB port
3	Tlačítko pro otevření horního krytu	13	Páčka baterie
4	Ovládací panel	14	Nabíjecí terminál
5	Válec zařízení		
6	Senzor média		
7	Horní kryt		
8	Odtrhávací lišta		
9	Kryt baterie		
10	Otvor pro popruh		

3. Příslušenství



Č.	Název části	Č.	Název části
1	Příručka uživatele	5	Čistič tiskové hlavy
2	Seznam bezpečnostních opatření (Safety Precaution Sheet)	6	BD štítek s adresou
3	CDROM	7	Klip na pásek
4	Návod na licenci OTF (OTF License Guide)	8	Šroub M-3x8








4. Funkce ovládacího panelu



Poznámka

Ovládacího panelu se nedotýkejte ostrými předměty, protože by se jeho povrch mohl velmi lehce poničit.

Č.	Název / ikona	Funkce / použití	
[1]	LCD displej (Liquid Crystal Display)	Zobrazuje ikony uvádějící stav tiskárny, jako jsou intenzita rádiového signálu, úroveň nabití baterie atd. Stavy tiskárny jsou uváděny alfanumerickými znaky nebo symboly.	
	Zprávy na LCD	ONLINE	Tiskárna je připravena na příkaz z hostitelského počítače.
		PAUSE	Tiskárna je pozastavena. Pokud dojde k pozastavení tiskárny v průběhu tisku, zobrazí se počet nevytištěných štítků.
		COVER OPEN	Horní kryt je otevřen.
		LBL PRESENT ****	Tiskárna čeká na odejmutí štítku z otvoru média. „****“ uvádí počet nevytištěných štítků.
WAITING(XXXX)	Tiskárna čeká, dokud nedojde k obnovení napětí z baterie nebo snížení teploty tiskové hlavy nebo motoru.		
[2]	Síla signálu WLAN		Rozlišuje 5 úrovní intenzity signálu sítě WLAN
[3]	Bluetooth		Bluetooth je připojeno
			Bluetooth není připojeno
[4]	Přenos		Přenos / příjem dat
			Tiskárna přijímá data
			Tiskárna odesílá data do hostitelského počítače

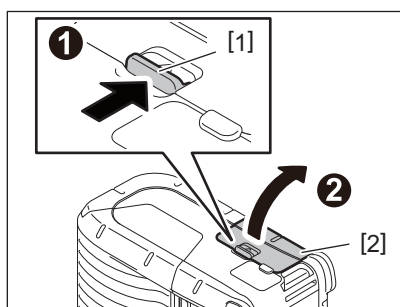
Č.	Název / ikona	Funkce / použití	
[5]	Spánkový režim		Zobrazí se, pokud se tiskárna přepne do spánkového režimu.
[6]	Chyba		Zobrazí se v případě, že tiskárna hlásí chybu.
[7]	Úroveň nabití baterie		Zobrazuje úroveň nabití baterie v 10 úrovních a v procentech
[8]	Upomínka údržby dílů		Upomínka: válec brzy Upozorňuje, že bude brzy čas vyměnit válec zařízení.
			Upomínka: válec Upozorňuje, že je čas vyměnit válec zařízení.
			Upomínka: tepelná hlava brzy Upozorňuje, že bude brzy čas vyměnit tepelnou hlavu.
			Upomínka: tepelná hlava Upozorňuje, že je čas vyměnit tepelnou hlavu.
[9]	Indikátor stavu (STATUS)	Svítil nebo bliká modře, červeně, fialově nebo oranžově a označuje stav tiskárny. <ul style="list-style-type: none"> • Svítí modře: Normální stav. • Svítí fialově: Stav upozornění na téměř vybitou baterii (provozoschopný stav) • Svítí červeně: Baterie je vybitá. • Bliká modře: Probíhá komunikace nebo interní zpracování nebo vytištěný štítek čeká na odebrání. • Bliká červeně: Oznamuje chybu. 	
[10]	Indikátor nabití (CHARGE)	Svítil oranžově po dobu nabíjení napájecí sady a jakmile je nabíjení dokončeno, zhasne.	
[11]	Tlačítko [POWER]	Slouží k zapnutí nebo vypnutí tiskárny. Jak tiskárnu zapnout Když je tiskárna vypnutá, stiskněte a chvíli podržte tlačítko [POWER]. Pokud je na LCD displeji zobrazena zpráva „ONLINE“, tiskárna je připravena. Jak tiskárnu vypnout Tlačítko [POWER] stiskněte a podržte, dokud se LCD displej nevypne.	
[12]	Tlačítko [FEED]	Spustí podávání média nebo zopakuje tisk již vytištěných dat. Funkce tlačítka [FEED] se liší v závislosti na režimu tisku.	
[13]	Tlačítko [PAUSE]	Dočasně zastaví vydávání médií nebo restartuje tisk. Používá se k obnovení chodu tiskárny po odstranění chyby.	

5. Vkládání napájecí sady

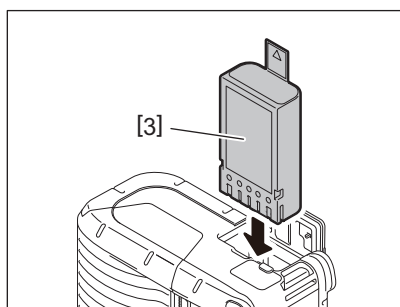
VAROVÁNÍ!

- Pokud napájecí sada teče nebo z ní vychází kouř nebo zapáchá, okamžitě ji přestaňte používat a zabraňte zapálení. Pokud byste tak neučinili, mohlo by dojít k jejímu výbuchu nebo vznícení.
- Použití lithium-iontové baterie je ve Spojených státech nutné vrátit do obchodu, ve kterém byly zakoupeny. (platí pouze pro USA)
- LITHIUM-IONTOVÉ BATERIE LIKVIDUJTE ŘÁDNÝM ZPŮSOBEM
- S poškozenými nebo tekoucími lithium-iontovými bateriemi nemanipulujte.
- Dávejte pozor, abyste si napájecí sadu neupustili na nohu, aby nedošlo ke zranění.

1 Stiskněte páčku baterie [1] a otevřete kryt baterie [2].



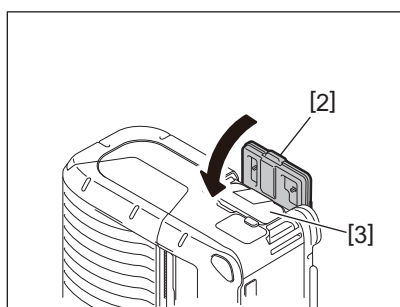
2 Napájecí sadu [3] zcela zasuňte do tiskárny.



3 Napájecí sadu [3] zajistíte pomocí krytu baterie [2].

Poznámka

Dejte si pozor na orientaci napájecí sady [3].



Poznámka

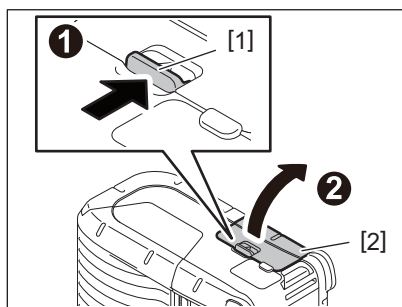
- Vždy používejte pouze napájecí sady navržené a vyráběné k používání s tiskárnami řady B-FP2D: B-FP803-BTH-QM-R
- Napájecí sada není po vybalení zcela nabitá. Napájecí sadu laskavě nabijte pomocí doplňkové nabíječky baterie nebo vložte napájecí sadu do tiskárny a než ji začnete používat, připojte doplňkový adaptér.
 - Nabíječka baterie s 1 slotem (B-EP800-CHG-QM-R)
 - Nabíječka baterie se 6 sloty (B-EP800-CHG6-QM-R)
 - AC adaptér (B-FP800-AC-QM-S)
 - Nabíjecí kolébka s 1 slotem (B-FP802-CR-QM-S)
 - Nabíjecí kolébka se 4 sloty (B-FP802-CR4-QM-S)
 - Adaptér konektoru DC jack (B-FP800-DCJA-QM-R)
- Při použití 1slotové kolébkové nabíječky je možné tisknout během nabíjení.
- Při použití 4slotové kolébkové nabíječky není možné tisknout během nabíjení.

POZOR!

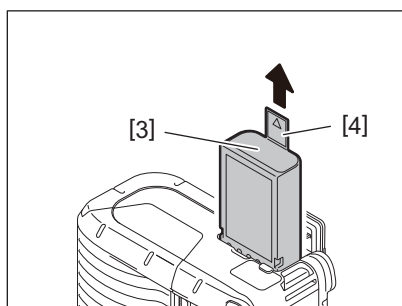
K tiskárně nepřipojujte žádné jiné zařízení než jsou zařízení uvedená výše.

6. Vyjímání napájecí sady

- 1** Stiskněte páčku baterie [1] a otevřete kryt baterie [2].



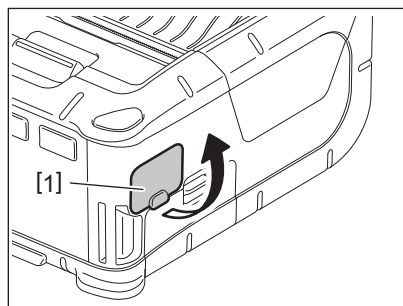
- 2** Vytáhněte páčku [4] a vyjměte napájecí sadu [3] z tiskárny.



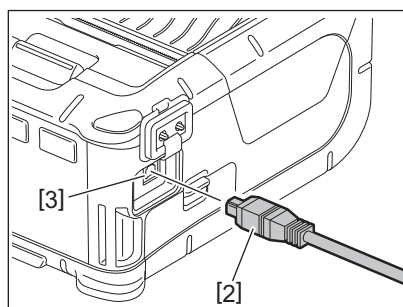
7. Nabíjení napájecí sady doplňkovým adaptérem

Nabíjete napájecí sadu tiskárny pomocí doplňkového AC adaptéru, adaptéru zapalovače nebo DC adaptéru.

1 Otevřete kryt [1].



2 Připojte napájecí kabel [2] do přípojky DCIN [3].

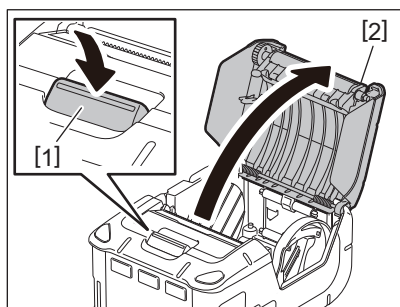


Poznámka

- Podrobné informace naleznete v příručce uživatele příslušného doplňkového adaptéru.
- Pokud k dobíjení napájecí sady používáte doplňkovou nabíječku, nahlédněte laskavě do příručky uživatele příslušných modelů nabíječek.

8. Vkládání role média

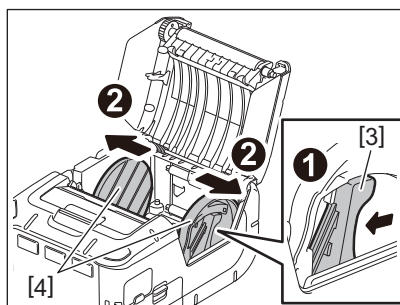
- 1 Otevřete horní kryt [2] stisknutím tlačítka pro otevření horního krytu [1].



POZOR!

Tisková hlava se po hned po tisku velmi zahřeje. Než vložíte roli média, nechte tiskovou hlavu vychladnout.

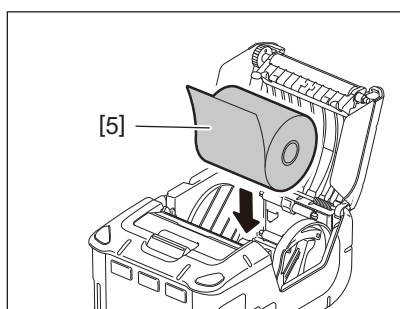
- 2 Posuňte páčku vodítka papíru [3] směrem k ovládacímu panelu a vodítka papíru [4] směrem ven.



Poznámka

Vodítky papíru neposunujte bez odemknutí páčky vodítka papíru. Mohlo by to vést ke zlomení vodítek papíru.

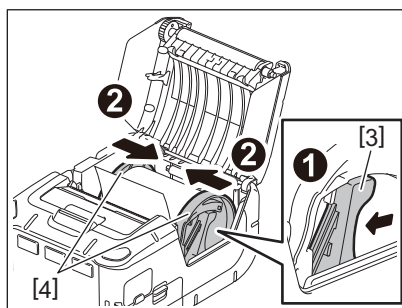
- 3 Vložte roli média [5] do tiskárny.



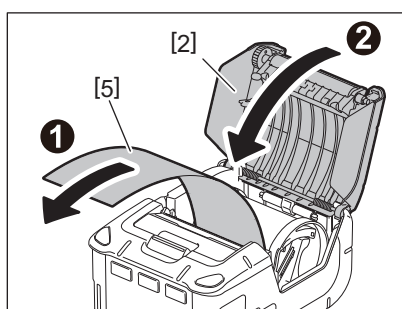
Poznámka

- Při manipulaci s odtrhací lištou buďte opatrní. Její hrana je ostrá.
- V tiskárně lze používat pouze role médií s vnějším navinutím.

-
- 4** Posuňte páčku vodítka papíru [3] směrem k ovládacímu panelu. Nastavte vodítka papíru [4] podle šířky role média.



- 5** Vytáhněte horní okraj role média [5] směrem k boku ovládacího panelu. Odstraňte prověšení role média a zavřete horní kryt [2].



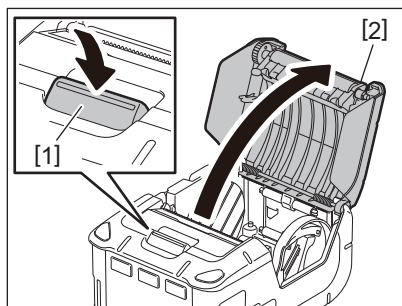
Poznámka

- Používejte média schválená společností Toshiba Tec. Společnost Toshiba Tec není odpovědná za výsledek tisku při používání jiného média.
- Při objednávání médií laskavě kontaktujte nejbližšího zástupce společnosti Toshiba Tec.

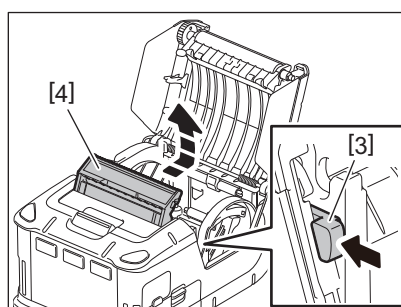
9. Než začnete používat oddělovací jednotku

Při tisku štítků v oddělovacím režimu musíte před vložením role média vytáhnout oddělovací válec.

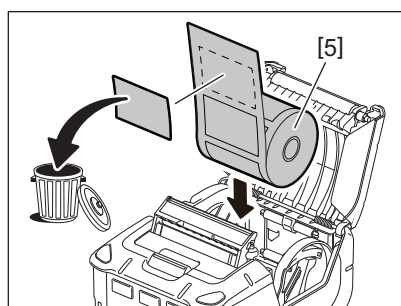
- 1 Otevřete horní kryt [2] stisknutím tlačítka pro otevření horního krytu [1].**



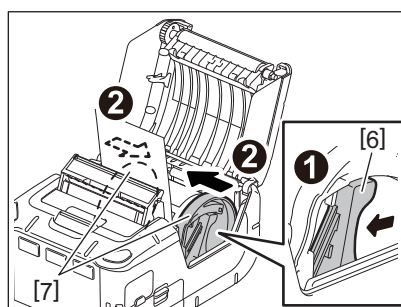
- 2 Zatlačte na uzamykací páčku [3] ve směru šipky. Oddělovací jednotka [4] vyjede.**



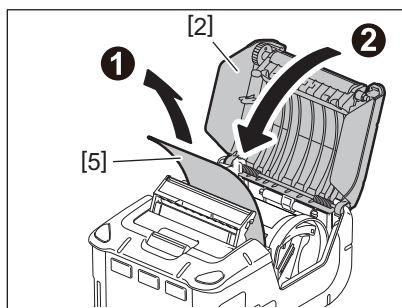
- 3 Podle části „Vkládání role média“ na předchozí straně nastavte roli média [5].**
Odrhněte jeden list štítků a vyhod'te jej.



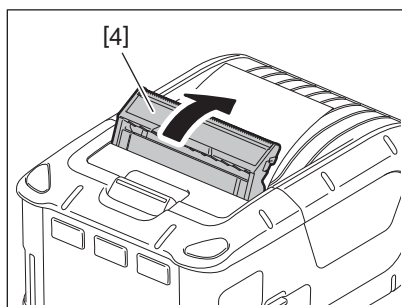
- 4 Posuňte páčku vodítka papíru [6] směrem k ovládacímu panelu. Nastavte vodítka papíru [7] podle šířky role média.**



-
- 5** Vytáhněte horní okraj role média [5] směrem k boku ovládacího panelu. Odstraňte prověšení role média a zavřete horní kryt [2].



- 6** Zavřete oddělovací jednotku [4].

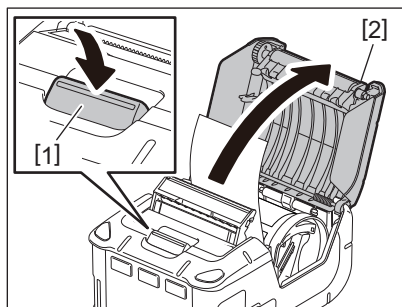


Poznámka

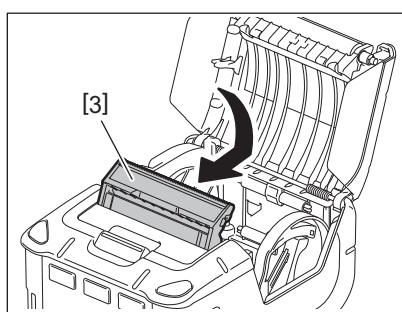
- Za střed válce oddělovací jednotky netahejte příliš silně. Mohlo by to vést ke zlomení válce oddělovací jednotky.
- Oddělovací válec se nesnažte vytahovat nebo zatlačovat do tiskárny silou. Mohlo by to vést ke zlomení válce oddělovací jednotky.
- Při manipulaci s odtrhávací lištou buďte opatrní. Její hrana je ostrá.

■ Jak oddělovací válec vyjmout

- 1 Otevřete horní kryt [2] stisknutím tlačítka pro otevření horního krytu [1].



- 2 Zlehka zatlačte válec oddělovací jednotky [3] směrem dolů do tiskárny ve směru označeném šipkou tak, aby zaklapl.



Poznámka

- Za střed válce oddělovací jednotky netahejte příliš silně. Mohlo by to vést ke zlomení válce oddělovací jednotky.
- Oddělovací válec se nesnažte vytahovat nebo zatlačovat do tiskárny silou. Mohlo by to vést ke zlomení válce oddělovací jednotky.
- Při manipulaci s odtrhávací lištou buďte opatrní. Její hrana je ostrá.

10. Jak připojovat příslušenství

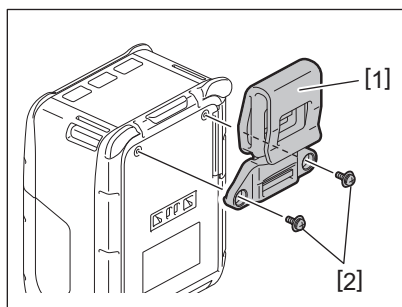
POZOR!

- Při upevňování tiskárny k pasu nebo zavěšování na rameno je třeba dávat dobrý pozor, aby vám tiskárna neupadla.
- Když upevňujete tiskárnu k pásku, měl by být minimálně 40 mm široký. Při použití užších pásků by se mohlo stát, že tiskárna upadne.

■ Klip na pásek

Pokud chcete používat tiskárnu připevněnou na pásku, nejprve připevněte k zadní části tiskárny dodaný klip na pásek.

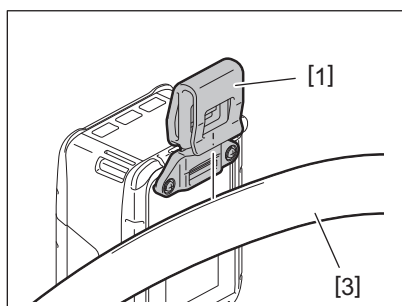
- 1 Klip na pásek [1] upevněte k zadní části tiskárny a zajistěte dvěma šrouby (M-3x8) [2].**



Poznámka

Používejte pouze šrouby, které byly dodány spolu s klipem na pásek. Při použití jiných šroubů můžete poškodit vnitřní část tiskárny.

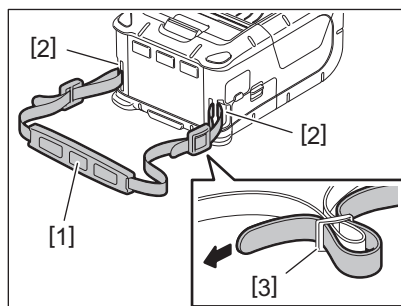
- 2 Upevněte klip [1] k pásku [3].**



■ Popruh na rameno (doplňkový)

Níže uvedeným způsobem upevníte doplňkový popruh na rameno (B-EP900-SS-QM-R) k tiskárně.

- 1** Protáhněte kterýkoliv konec popruhu [1] skrz otvor pro popruh [2] na přední straně tiskárny.
- 2** Protáhněte konec popruhu [1] skrz sponu [3]. Posouváním spony [3] nastavíte potřebnou délku popruhu [1].
- 3** Totéž učiňte s druhým koncem popruhu [1].

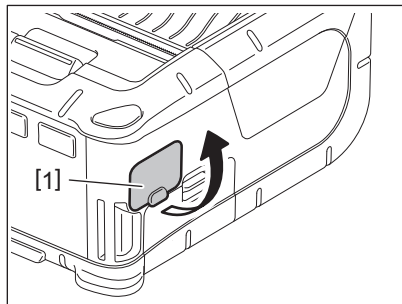


11. Datový přenos

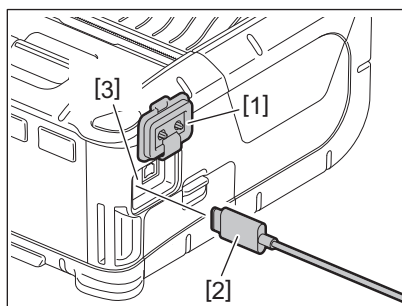
■ USB

1 Zapněte hostitelský počítač a spusťte systém.

2 Zapněte tiskárnu a otevřete kryt [1].



3 Připojte kabel USB [2] do USB portu [3].



4 Připojte USB kabel k hostitelskému počítači.

5 Odešlete data z hostitelského počítače k tiskárně.

Poznámka

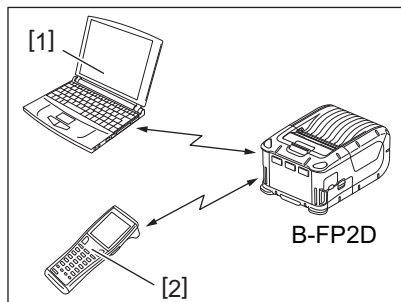
- Podrobné informace o propojovacím kabelu rozhraní získáte u nejbližšího zástupce společnosti Toshiba Tec.
- Při odpojování USB kabelu postupujte podle pokynů systému na hostitelském počítači.

■ Bezdrátové připojení

1 Při používání Bluetooth musí být tiskárna umístěna ve vzdálenosti maximálně 3 m od hostitelského počítače. V případě připojení přes bezdrátovou síť LAN umístěte tiskárnu v rámci pokryté oblasti.

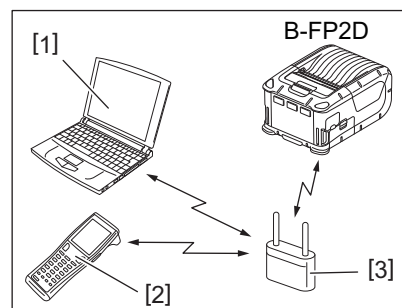
2 Zapněte tiskárnu a hostitelský počítač. Potom odešlete data z hostitelského počítače k tiskárně.

1. Hostitelský počítač
(přes Bluetooth)
2. Příruční terminál
(přes Bluetooth)



Poznámka

- Nezapomeňte si před uvedením tiskárny do provozu přečíst Bezpečnostní opatření pro nakládání s bezdrátovými komunikačními zařízeními (Precautions for Handling of Wireless Communication Devices).
- Ověřte si, že mezi tiskárnou a hostitelským počítačem nejsou žádné překážky. Případné překážky by mohly způsobovat problémy při komunikaci.



1. Hostitelský počítač
2. Příruční terminál
3. Přístupové místo

Radiová připojitelnost je ovlivňována prostředím, ve kterém je zařízení provozováno. Řádnou komunikaci mohou rušit zejména kovové překážky, kovový prach nebo místa izolovaná kovovými stěnami.

Informace ohledně umístění přístupových míst získáte u nejbližšího zástupce společnosti Toshiba Tec.

12. Denní údržba

Pro udržení vysoké kvality a výkonnosti vaší tiskárny je nutné tiskárnu čistit pravidelně.

POZOR!

- K čištění tiskové hlavy a válců nepoužívejte žádné ostré předměty. Mohlo by to způsobit vady tisku nebo poškození tiskárny.
- Nikdy nepoužívejte žádná těkavá rozpouštědla včetně ředitel a benzenu. Mohlo by to způsobit vady tisku nebo poškození tiskárny.
- Prvku tiskové hlavy se nedotýkejte holýma rukama. Tiskovou hlavu by mohla poškodit statická elektřina.
- Tisková hlava se po hned po tisku velmi zahřeje. Nechte ji vychladnout, než začnete údržbu provádět.

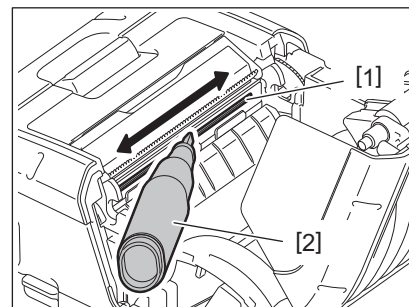
■ Tisková hlava

Prvek tiskové hlavy [1] otírejte perem na čištění tiskové hlavy [2].

Po použití jedné nebo dvou rolí samolepicích štítků bez podkladu setřete zbytky lepidla z tiskové hlavy.

Poznámka

Při manipulaci s odtrhávací lištou buďte opatrní. Její hrana je ostrá.

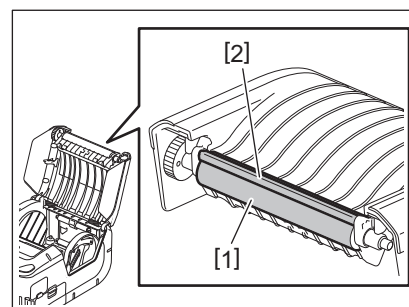


■ Válec zařízení a oddělovací hřídel

Otáčejte válcem zařízení [1] a vyleštěte jej jemným hadříkem navlhčeným čistým etylalkoholem.

Oddělovací hřídel [2] čistěte měkkým hadříkem lehce navlhčeným čistým etylalkoholem.

Stejným způsobem čistěte také válec soupravy pro tisk samolepicích štítků (B-FP902-LL-QM-S). Čištění je třeba provádět po použití jedné nebo dvou rolí médií bez podkladu.

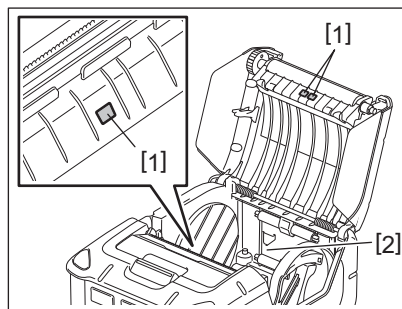


■ Okénko senzoru média a dráha média

Z okénka senzoru média [1] odstraňte prach a nečistoty pomocí běžného komerčně dostupného měkkého a suchého kartáčku.

Dráhu média [2] čistěte měkkým suchým hadříkem.

Po použití jedné nebo dvou rolí samolepicích štítků bez podkladu setřete zbytky lepidla z vodítek papíru.

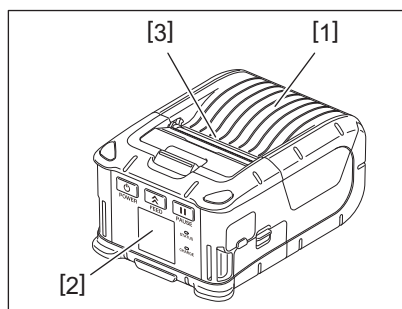


■ Horní kryt a ovládací panel

Kryt a okno ovládacího panelu [2] otřete jemným hadříkem lehce navlhčeným čistým etylalkoholem.

Veškeré nečistoty od zbytků lepidla odstraňte z otvoru média [3] pomocí vatového tamponu lehce navlhčeného čistým etylalkoholem.

Po použití jedné nebo dvou rolí samolepicích štítků bez podkladu setřete zbytky lepidla z horního krytu [1] nebo z výstupu médií [3].



13. Řešení problémů

Pokud v průběhu provozu dojde k problému, nahlédněte prosím do následujícího průvodce řešením problémů a proveďte navrhovaná opatření.

Pokud problém přetrvává i po provedení následujících pokynů, nepokoušejte se zařízení opravovat sami. Vypněte tiskárnu a vyjměte napájecí sadu. Následně se obraťte na oprávněného zástupce servisu společnosti Toshiba Tec.

Pokud se zobrazuje chybová zpráva

Pokud se na displeji zobrazuje chybová zpráva, postupujte podle příslušných pokynů a stiskněte tlačítko [PAUSE]. Chyba bude napravena.

Chybová zpráva	Příčina	Řešení
COMMS ERROR	Při komunikaci došlo k chybě parity nebo chybě rámce.	Zařízení vypněte a zase zapněte. Zkuste data z hostitelského počítače znovu odeslat do tiskárny. Pokud se problém projeví znovu, zařízení prosím vypněte a obraťte se na servisního zástupce společnosti Toshiba Tec.
PAPER JAM	Role média není správně vložena.	Vložte roli média správným způsobem.
	Došlo k zaseknutí média v tiskárně.	Vyjměte uvízlé médium a vložte roli média řádným způsobem. Stiskněte tlačítko [PAUSE].
	Role média nebyla správně podána.	Roli média vložte řádným způsobem a stiskněte tlačítko [PAUSE].
	Odrazový senzor nerozeznává černé značky.	Vložte správnou roli média s černými značkami a stiskněte tlačítko [PAUSE].
	Transmisní senzor nerozeznává mezery mezi štítky.	Vložte správnou roli média. Pokud se problém opakuje, hranici nastavte.
NO PAPER	V tiskárně došla role média.	Vložte novou roli média a stiskněte tlačítko [PAUSE].
COVER OPEN	Horní kryt je otevřen.	Horní kryt zavřete.
HEAD ERROR	Část prvku tiskové hlavy je poškozená.	Tiskárnu vypněte a kontaktujte svého servisního zástupce společnosti Toshiba Tec a požádejte jej o výměnu tiskové hlavy.
FLASH WRITE ERROR	Došlo k chybě při zapisování do flash paměti.	Zařízení vypněte a zase zapněte. Zkuste data z hostitelského počítače znovu odeslat do tiskárny. Pokud se problém projeví znovu, zařízení prosím vypněte a obraťte se na servisního zástupce společnosti Toshiba Tec.
FORMAT ERROR	Chyba formátu flash paměti.	Zařízení vypněte a zase zapněte. Zkuste data z hostitelského počítače znovu odeslat do tiskárny. Pokud se problém projeví znovu, zařízení prosím vypněte a obraťte se na servisního zástupce společnosti Toshiba Tec.
FLASH MEMORY FULL	Ve flash paměti není dostatečné místo k ukládání dat.	Zařízení vypněte a zase zapněte. Paměť znovu zformátujte, abyste uvolnili místo a pak znovu odešlete data z hostitelského počítače do tiskárny. Pokud se problém projeví znovu, zařízení prosím vypněte a obraťte se na servisního zástupce společnosti Toshiba Tec.
LOW BATTERY	Zbývající kapacita baterie je nedostatečná.	Tiskárnu vypněte a nahradte napájecí sadu nabitou napájecí sadou.

Chybová zpráva	Příčina	Řešení
EXCESS HEAD TEMPERATURE	Teplota tiskové hlavy dosáhla max. hodnoty provozní teploty.	Zastavte tisk a vyčkejte, než se tiskárna automaticky vrátí do provozuschopného stavu. Pokud se problém projeví znovu, zařízení prosím vypněte a obraťte se na servisního zástupce společnosti Toshiba Tec.
AMBIENT TEMP ERROR	Okolní teplota dosáhla max. hodnoty provozní teploty.	Zastavte tisk a vyčkejte, než okolní teplota klesne na teplotu v rozmezí provozních teplot tiskárny.
BATTERY TEMP ERROR	Baterie je nepřiměřeně horká.	Vypněte tiskárnu. Pokud je připojený napájecí adaptér, odpojte jej. Vyčkejte, než teplota baterie klesne na teplotu v rozmezí provozních teplot tiskárny.
HIGH VOLT.ERROR	Napětí baterie je neobvyklé.	Vypněte tiskárnu. Vyjměte napájecí sadu, vložte ji zpět a znovu zapněte tiskárnu. Pokud problém přetrvává, vypněte tiskárnu a kontaktujte servisního zástupce společnosti Toshiba Tec.
CHARGE ERROR	Při nabíjení napájecí sady byla zjištěna chyba.	Mohlo by jít o konec životnosti baterie. Nahraďte napájecí sadu novou.
Příklad chyby příkazu PC001;0A00,0300,	Pokud dojde k chybě příkazu, na horním řádku LCD displeje se zobrazí až 16 alfanumerických znaků nebo symbolů.	Zařízení vypněte a zase zapněte. Zkuste data z hostitelského počítače znovu odeslat do tiskárny. Pokud se problém projeví znovu, zařízení prosím vypněte a obraťte se na servisního zástupce společnosti Toshiba Tec.
Jiné chybové zprávy	Softwarové nebo hardwarové chyby.	Zařízení vypněte a zase zapněte. Pokud se problém projeví znovu, zařízení prosím vypněte a obraťte se na servisního zástupce společnosti Toshiba Tec.

* Počet nevytištěných štítků 1 až 9999 (v jednotkách štítků)

Když tiskárna nefunguje správně

V případě, že se při provozu tiskárny projeví následující příznaky, ověřte si dále uvedené body a proveďte nápravu.

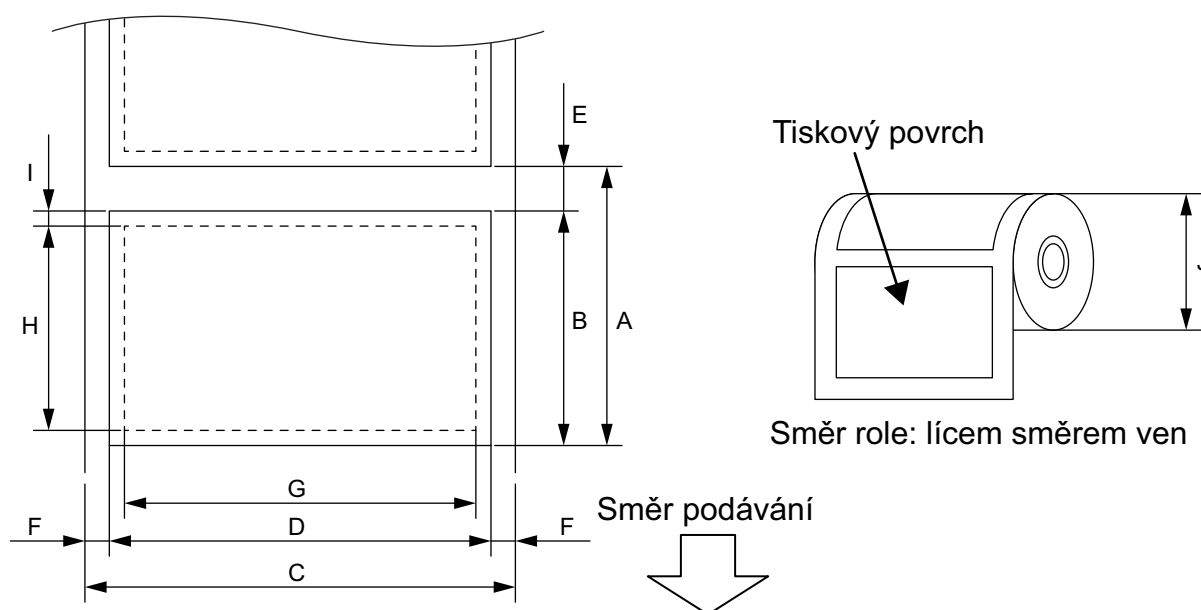
Příznak	Co je třeba ověřit (příčina)	Řešení
Tiskárnu nelze zapnout stisknutím tlačítka [POWER].	Napájecí sada není správně vložena.	Vložte plně nabitou napájecí sadu.
Plně nabitá napájecí sada byla vložena, ale doba provozu je příliš krátká.	Životnost baterie vypršela.	Vložte zcela novou, nabitou napájecí sadu.
Tiskárna nedokáže komunikovat přes USB.	Tiskárna není zapnutá.	Tiskárnu zapněte.
	Tiskárna komunikuje pomocí bezdrátové komunikace.	Bezdrátovou komunikaci ukončete.
	Režim tisku není správný.	Zvolte správný režim tisku.
Tiskárna nedokáže komunikovat přes Bluetooth.	Tiskárna není zapnutá.	Tiskárnu zapněte.
	Vzdálenost k hostitelskému počítači je příliš velká.	Tiskárnu přesuňte na místo, aby nebyla od hostitelského počítače dále než 3 m.
	Tiskárna je používána v místě, kde je vystavena hluku a rušení.	Takovým místům se vyhněte.
	V hostitelském počítači není správně nastavena adresa tiskárny.	V hostitelském počítači správně nastavte adresu tiskárny.
	Režim tisku není správný.	Zvolte správný režim tisku.
Tiskárna nedokáže komunikovat přes bezdrátovou síť LAN.	Tiskárna není zapnutá.	Tiskárnu zapněte.
	Vzdálenost k hostitelskému počítači je příliš velká.	Přeneste tiskárnu do místa v rámci pokryté oblasti.
	Rádiové vlny jsou rušeny překážkami.	Tiskárnu používejte v místě, které není rušeno překážkami.
	Tiskárna je používána v místě, kde je vystavena hluku a rušení.	Takovým místům se vyhněte.
	V hostitelském počítači není správně nastavena adresa tiskárny.	V hostitelském počítači správně nastavte adresu tiskárny.
	Nastavení kanálu pro přístupové místo nebo hostitelský počítač je nesprávné.	Nepoužívejte kanál, který narušuje blízká přístupová místa.
	Režim tisku není správný.	Zvolte správný režim tisku.
Výtisky jsou příliš světlé. Tiskárna přijala tisková data, ale netiskne.	Tisková hlava je špinavá.	Tiskovou hlavu vyčistěte.
	Role média není správně vložena.	Vložte roli média správným způsobem.
	Používaná role média je nekvalitní, protože uplynula doba její životnosti.	Vložte novou roli média.
	Používané médium není médium schválené společností Toshiba Tec.	Používejte média schválená společností Toshiba Tec.
Tiskárna přijala tisková data, ale netiskne.	Indikátor stavu (STATUS) svítí nebo bliká.	Chybu napravte.
	Role média není správně vložena.	Vložte roli média správným způsobem.

14. Technické parametry tiskárny

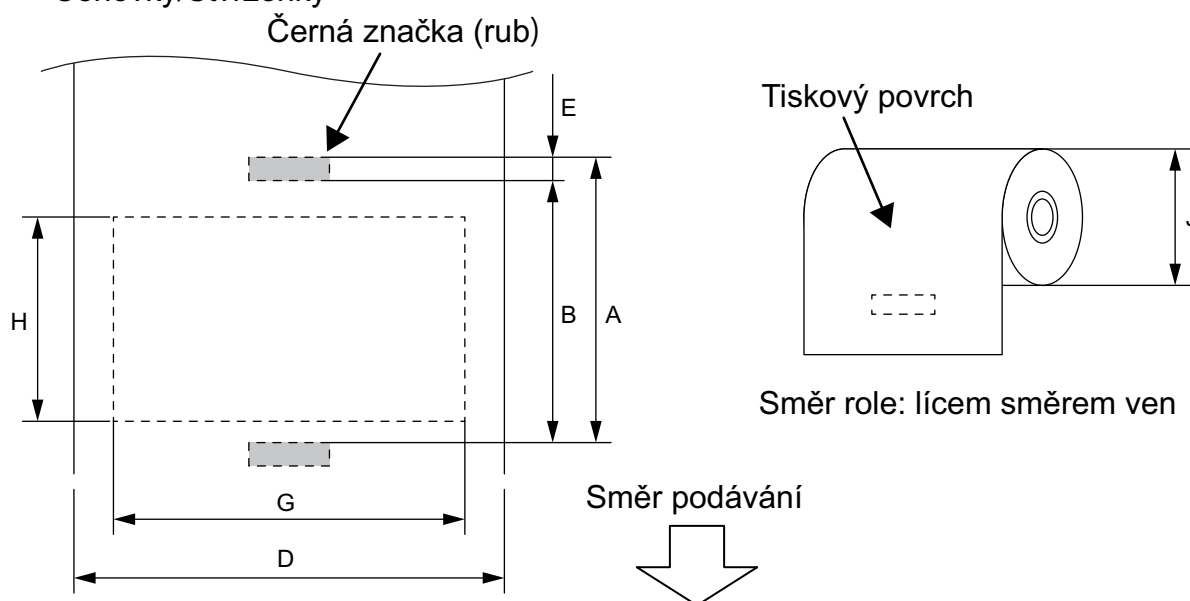
Model	B-FP2D-GH30-QM-S	B-FP2D-GH50-QM-S
Typ média	Štítek, cenovka, účet, samolepicí štítek bez podkladu	
Metoda tisku	Přímý tepelný	
Rozlišení	203 dpi (8 bodů/mm)	
Rychlost tisku	Max. 6 palců/s (152,4 mm/s) (V závislosti na provozním prostředí, podmínkách tisku, stavu baterie atd.)	
Šířka efektivního tisku	54 mm (2 palce)	
Režim výstupu tisku	Dávkový, Oddělovací	
Čárový kód	UPC-A/E, EAN8/13, UPC-A/E add on 2&5, EAN-8/13 add on 2&5, Code39, Code93, Code128, EAN128, NW7, MSI, Industrial 2 of 5, ITF, Postnet, RM4SCC, KIX-code, GS1 Databar	
Dvourozměrný kód	Data Matrix, PDF417, Maxicode, QR code, Micro PDF417, Micro QR, GS1 Data Matrix, Aztec	
Font	Bitmapa: Alphanumeric 25types, Simplified Chinese 24x24(GB18030), Japanese gothic 16x16, 24x24, Mincho 32x32 Profil: 5 typů Font otevřeného typu: Noto Hans Sans (CJK)	
LCD displej	TFT barevný LCD, 128x128 bodů s podsvícením	
Baterie	7,2 V 2500 mAh (nominální kapacita) lithium-iontová baterie	
Rozměry	97 (Š) x 130 (H) x 69 (V) mm (kromě vysunovacích částí)	
Hmotnost (s nainstalovanou napájecí sadou)	462 g	469 g
Provozní teplota	-15 °C až 40 °C	
Provozní vlhkost	20~80% RH (bez kondenzace)	
Teplota při nabíjení	Adaptér na střídavý proud: 0°C až 40°C	
Paměť	Flash ROM: 128 MB, SDRAM: 32 MB	
Rozhraní	Bluetooth V2.1+EDR	Bluetooth V2.1+EDR Bezdrátová síť LAN (IEEE 802,11a/b/g/n)
	Konektory rozhraní USB 2.0: USB typu C	
NFC	ISO/IEC14443 Typ A, NFC Forum Typ 2, 144 bytes	
Senzor média	Mezera mezi štítky Černá značka Okraj papíru Oddělovací režim	
Doplňky	Nabíječka baterie s 1 slotem (B-EP800-CHG-QM-R) Nabíječka baterie se 6 sloty (B-EP800-CHG6-QM-R) AC adaptér (B-FP800-AC-QM-S) Nabíjecí kolébka s 1 slotem (B-FP802-CR-QM-S) Nabíjecí kolébka se 4 sloty (B-FP802-CR4-QM-S) Popruh na rameno (B-EP900-SS-QM-R) Náhradní napájecí sada (B-FP803-BTH-QM-R) Sada pro tisk samolepicích štítků (B-FP902-LL-QM-S) Přenosný kufřík (B-FP902-CC-QM-S) Adaptér konektoru DC jack (B-FP800-DCJA-QM-R)	

15. Technická specifikace média

<Štítky>



<Cenovky/Stvrzenky>



(Jednotka: mm)

Položka		Typ média	Štítek		Stvrzenka		Samolepící *1	
		Režim	Dávkový	Oddělovací	S černými značkami	Bez černých značek		
A	Rozteč štítku	Min.	10,0	13,0	10,0	10,0	16,0	
		Max.	999,9	67,0	999,9	-	-	
B	Délka štítku	Min.	7,0	10,0	7,0	-	-	
		Max.	996,9	60,0	996,9	-	-	
C	Šířka podkladového papíru	Min.	26,0		-		-	
		Max.	58,0		-		-	
D	Šířka štítku	Min.	24,0		-		-	
		Max.	58,0		-		-	
D	Šířka média	Min.	-		24,0		32,0	
		Max.	-		58,0		58,0	
E	Mezera od štítku ke štítku	Min.	3,0		-		-	
		Max.	7,0		-		-	
E	Délka černé značky	Min.	3,0			-		-
		Max.	7,0			-		-
F	Šířka vertikální mezery	Min.	1,0		-		-	
		Max.	7,0		-		-	
G	Šířka efektivního tisku	Max.	54,0					
H	Délka efektivního tisku	Max.	995,0	58,0	995,0	-	-	
I	Oblast neurčená k tisku		1,0 od horní/dolní hrany štítku			-		6,5 od horní hrany štítku 1,0 od dolní hrany štítku
J	Vnější průměr role	Max.	φ60,0					
	Směr role		Pouze ven					

*1 Pro samolepící média je vyžadována sada pro tisk samolepících štítků (Volitelné vybavení: B-FP902-LL-QM-S). Pokud používáte samolepící média, obraťte se v případě dotazů na svého místního prodejce.

16. PÉČE O ROLI MÉDIA / MANIPULACE S ROLÍ MÉDIA

POZOR!

Příručku ke spotřebnímu materiálu (Supply Manual) si pečlivě projděte a prostudujte. Používejte pouze média, která splňují stanovené požadavky. Používání nepředepsaných médií může zkrátit životnost tiskové hlavy a mít za následek problémy s čitelností čárového kódu a kvalitou tisku. Se všemi rolemi médií je třeba zacházet opatrně, aby nemohlo dojít k poškození role média ani tiskárny. Pečlivě si prostudujte následující pokyny.

- Role médií a pásy neskladujte po delší dobu, než je doba skladování doporučená výrobcem.
- Role médií skladujte položené na plochem konci. Neskladujte je položené na kulatou stranu. Mohlo by dojít ke zploštění této strany, které by mohlo mít za následek nepravidelný povrch média a špatnou kvalitu tisku.
- Role médií ukládejte do plastových obalů a vždy je po otevření opět zalepte. Nechráněné role médií by se mohly zašpinit a nadměrný otěr prachem a nečistotami bude zkracovat životnost tiskové hlavy.
- Role médií ukládejte na studeném a suchém místě. Vyvarujte se jejich ukládání na místech, která jsou vystavena přímému slunečnímu záření, vysokým teplotám, vysoké vlhkosti, prachu a plynu.
- Termografický papír používaný k přímému tepelnému tisku nesmí mít technické parametry, které přesahují hodnoty: Ca⁺⁺800 ppm, Na⁺ 800 ppm, K⁺ 800 ppm a Cl⁻ 600 ppm.
- Některé druhy inkoustů používané na předtištěných štítcích mohou obsahovat složky, které zkracují životnost tiskové hlavy. Nepoužívejte štítky, které jsou předtištěné inkoustem s obsahem pevné látky, jako například uhličitán vápenatý (CaCO₃) a kaolin (Al₂O₃, 2SiO₂, 2H₂O).

Další informace si můžete vyžádat u svého místního distributora nebo výrobce rolí médií.

Přenosná tiskárna
Příručka uživatele
B-FP2D-GH30-QM-S
B-FP2D-GH50-QM-S

Toshiba Tec Corporation

1-11-1, OSAKI, SHINAGAWA-KU, TOKYO, 141-8562, JAPAN

©2019-2022 Toshiba Tec Corporation Všechna práva vyhrazena

Ver04 F BU21000400-CS