

**TOSHIBA**

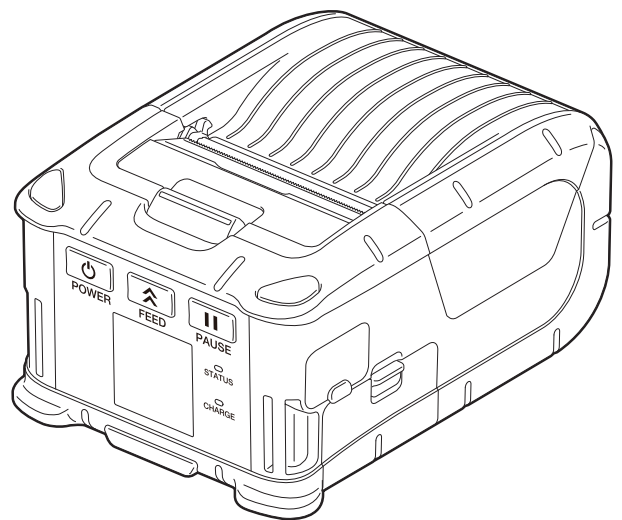
Преносим принтер

# Ръководство за собственика

---

**B-FP2D-GH30-QM-S**

**B-FP2D-GH50-QM-S**



# СЪДЪРЖАНИЕ

---

1. Предпазни мерки .....	3
2. Имена на частите.....	10
3. Аксесоари .....	11
4. Функции на работния панел.....	12
5. Зареждане на батерийния блок.....	14
6. Отстраняване на батерийния блок .....	16
7. Зареждане на батерийния блок с допълнителен адаптер .....	17
8. Зареждане на ролката с носител .....	18
9. Преди да използвате модула за отлепяне .....	20
Как да отстраните ролката за отлепяне .....	22
10. Как да прикрепите аксесоарите .....	23
Клипс за колан .....	23
Дръжка за носене през рамо (по избор) .....	24
11. Предаване на данни.....	25
USB .....	25
Безжична връзка .....	26
12. Ежедневна поддръжка .....	27
Печатаща глава .....	27
Преса и вал за отделяне .....	27
Прозорец за сензора за носител и път на носителя .....	28
Горен капак и работен панел .....	28
13. Отстраняване на проблеми.....	29
14. Спецификации на принтера .....	32
15. Спецификация на носителя .....	33
16. Поддръжка/обработване на ролката с носител .....	35



## 1. Предпазни мерки

---

### **Съответствие с изискванията за поставяне на маркировка CE**

На този продукт е поставен етикет с маркировка CE в съответствие с разпоредбите на приложимите европейски директиви за този продукт и електрическите аксесоари.

Отговорност за маркировката CE носи Toshiba Tec Germany Imaging Systems GmbH, Carl-Schurz-Str. 7, 41460 Neuss, Германия, телефон: +49-(0)-2131-1245-0.

За копие от свързаната Декларация за съответствие за CE се свържете с Вашия търговец, Toshiba Tec Germany Imaging Systems GmbH или Toshiba Tec Corporation.

### **Бележка на Федералната комисия по комуникации**

Машината е тествана и е установено, че отговаря на ограниченията за цифрово устройство от клас А съгласно Част 15 от Правилата на Федералната комисия по комуникации. Тези ограничения са създадени, за да се осигури разумна защита срещу вредни смущения, когато машината се използва в търговска среда. Машината генерира, използва и може да излъчва радиочестотна енергия и ако не бъде инсталирана и използвана в съответствие с ръководството с инструкции, може да причини вредни смущения в радиокомуникациите. Експлоатацията на тази машина в жилищни зони вероятно ще причини вредни смущения, като в този случай ще се наложи потребителят да коригира смущенията за собствена сметка.

Някои видове от този продукт са снабдени с безжично комуникационно устройство като MBH7BTZ42 и RS9113DB. задължително прочетете включените Предпазни мерки за работа с безжични комуникационни устройства, преди да използвате продукта.

### **Забележка:**

Когато купувате кабели за интерфейс, трябва да изберете и използвате екранирани кабели.

**Този продукт е предназначен за търговска употреба и не представлява потребителски продукт.**

**ВНИМАНИЕ!**

- Използвайте само батерийни блокове, които са проектирани и произведени от Toshiba Tec за употреба с конкретния модел принтер. Батерията, използвана в това устройство, може да породи риск от възникване на пожар или химическо изгаряне, ако не се използва правилно. Не я разглобявайте, не я нагрявайте над + 50 °C и не я запалвайте. Подменяйте батерията единствено с батерия от серията B-FP2D. Съществува риск от експлозия, ако батерията се смени с батерия от неправилен вид.

B-FP2D-GH30-QM-S/B-FP2D-GH50-QM-S® B-FP803-BTH-QM-R

- Изхвърляйте незабавно използваната батерия. Пазете от деца. Не я разглобявайте и не я изхвърляйте в огън.
- Когато принтерът е свързан към външен източник на енергия като адаптер за променлив ток, НЕ използвайте друго устройство, различно от специално предвиденото.  
Адаптер за променлив ток: B-FP800-AC-QM-S (модел: FSP065-RBBN3)



Този продукт е маркиран съгласно изискването за отпадъци от електрическо и електронно оборудване – ОЕЕО.

Използването на символа означава, че продуктът не може да се изхвърля като несортиран битов отпадък и трябва да се събира отделно. Като осигурите правилното изхвърляне на продукта, ще помогнете за предотвратяване на потенциалните негативни последици за околната среда и човешкото здраве, които в противен случай може да възникнат вследствие на неправилното изхвърляне на продукта.

За по-подробна информация относно връщането и рециклирането на този продукт се свържете с доставчика, от който сте закупили продукта.



Този символ е приложим само за държави-членки на ЕС

Потребителите на батерии не трябва да изхвърлят батериите като несортирани общи отпадъци, а да ги третират подобаващо.

## **Предпазни мерки за работа с безжични комуникационни устройства**

**Bluetooth® модул: MBH7BTZ42**

**Модул за безжична локална мрежа: RS9113DB**

### **Търговска марка**

Bluetooth е регистрирана търговска марка, притежавана от Bluetooth SIG, Inc. и използвана от Toshiba Tec Corporation въз основа на лиценз.

### **Предпазни мерки**

#### **Общи**

За всички страни и региони

Този продукт е безжично комуникационно устройство и употребата му е ограничена до следните страни и региони. Ако продуктът се използва в страни или региони, които не са от посочените, може да ви бъде наложено наказание съгласно законите на тези страни или региони.

САЩ, Канада, Чили, Мексико, Австрия, Белгия, България, Хърватия, Кипър, Чехия, Дания, Естония, Финландия, Франция, Германия, Гърция, Унгария, Ирландия, Италия, Латвия, Литва, Люксембург, Нидерландия, Полша, Португалия, Румъния, Словакия, Словения, Испания, Швеция, Обединеното кралство, Швейцария, Норвегия, Исландия, Лихтенщайн, Австралия, Нова Зеландия, Китай, Корея, Тайван, Хонконг, Малайзия, Турция, Сингапур, Виетнам, Индия, Южна Африка, Русия

#### **За САЩ**

Това устройство съответства на Част 15 от Правилата на Федералната комисия по комуникации.

Експлоатацията на тази машина подлежи на следните две условия:

- (1) устройството не може да причинява вредни смущения и
- (2) устройството трябва да приема всички получени смущения, включително смущенията, които може да причинят нежелана експлоатация.

Промените или модификациите, които не са изрично одобрени от производителя за съответствие, могат да анулират правото на потребителя да работи с машината.

#### **За Канада**

Това устройство съдържа освободен(и) от лиценз предавател(и), който/които отговаря(т) на канадските стандарти за иновации, наука и икономическо развитие за спецификации за радиостанции, освободени от лиценз.

Експлоатацията на тази машина подлежи на следните две условия:

- (1) устройството не може да причинява смущения;
- (2) устройството трябва да приема всички получени смущения, включително смущенията, които може да причинят нежелана експлоатация.

L'émetteur exempt de licence contenu dans le présent appareil est conforme aux CNR d'Innovation, Sciences et Développement économique Canada applicables aux appareils radio exempts de licence.

L'exploitation est autorisée aux deux conditions suivantes:

- (1) L'appareil ne doit pas produire de brouillage;
- (2) L'appareil doit accepter tout brouillage radioélectrique subi, même si le brouillage est susceptible d'en compromettre le fonctionnement

За предотвратяване на радиосмущения при лицензираната услуга това устройство е предназначено за експлоатация на закрито и далеч от прозорци, за да се осигури максимална защита. Машина, която е инсталирана на открито, подлежи на лицензиране.

Никое дружество, фирма или потребител няма да променя честотата, да увеличава мощността или да променя характеристиките и функциите на оригиналния дизайн на сертифицираната електрическа машина с ниска честота без разрешение.

Прилагането на електрически машини с ниска честота няма да засегне навигационната безопасност, нито ще смущава правната комуникация, ако бъде установено смущение, услугата ще бъде прекъсната докато бъде направено подобрение и смущението вече не съществува.

#### **Съображения за безопасност**

Не използвайте този продукт на места, където употребата му може да е забранена, например в самолет или в болница. Ако не знаете кои са забранените места, прегледайте и следвайте указанията на самолетната компания или здравното заведение.

Инструменти, свързани с полета, или медицинско оборудване може да бъде засегнато, което може да причини сериозен инцидент.

Тъй като този продукт използва изключително ниска мощност в сравнение с мобилните телефони, той не може да пречи на работата на пейсмейкърите и дефибрилаторите. Но ако има вероятност използването на този продукт да засегне работата на пейсмейкърите или дефибрилаторите, спрете незабавно да използвате продукта и се свържете с агента за продажби на Toshiba Tec.

Не демонтирайте, модифицирайте или ремонтирайте продукта. Това може да причини нараняване. Също така модификацията противоречи на законите и разпоредбите за радио оборудване. Обърнете се към търговския представител на Toshiba Tec във връзка с необходима поправка.

#### **Предпазни мерки при употреба**

Този продукт комуникира с други устройства чрез радио връзка. В зависимост от местоположението, ориентацията, средата и др. на инсталиране ефективността на комуникация може да се влошава или устройствата, инсталирани наблизо, могат да бъдат засегнати.

Дръжте далеч от микровълнови устройства.

Ефективността на комуникация може да се влоши или може да възникне грешка в комуникацията поради радиосмущения, излъчвани от микровълновото устройство.

Тъй като Bluetooth и безжичната локална мрежа използват еднаква радиочестотна лента, всяка радиовълна може да предизвика смущения в другата, когато се използват по едно и също време, което да предизвика влошаване на ефективността на комуникация или изключване на мрежа. Ако има някакъв проблем с връзката, спрете да използвате Bluetooth или безжичната локална мрежа.

Не използвайте продукта върху метална маса или близо до метален предмет.

Ефективността на комуникация може да се влоши.

#### Наименование на модула: MBH7BTZ42

Версия на Bluetooth:	V2.1 + EDR
Честота:	2,4000 до 2,4835 GHz
Максимално предаване:	Клас 2
Захранване:	+ 4 dBm (с изключение на усилването на антената)
Чувствителност на приемане:	-87 dBm
Скорости на пренос на данните:	1 Mbps (основна скорост)/2 Mbps (EDR 2 Mbps)/3 Mbps (EDR 3 Mbps)
Разстояние на комуникация:	3 m/360 deg (за спецификация на BA400)
Сертифициране (модул):	TELEC/FCC/IC/EN
Спецификация на антената:	Еднополюсна антена
Максимално усилване:	-3,6 dBi (2,4 GHz)

#### Наименование на модула: RS9113DB

Стандарт:	IEEE802.11 a/b/g/n
Честота:	2412 MHz до 2484 MHz/4910 MHz до 5825 MHz
Интервал:	5 MHz (2,4 GHz), 20 MHz (5 GHz)
Канал:	US: 1 до 11, 36 до 48, 52 до 64, 100 до 116, 120 до 128, 132 до 140, 149 до 165 Европа: 1 до 13, 36 до 48, 52 до 64, 100 до 140
Антена:	PCB Trace антена (вграден модул) на 2,0 dBi
Скорост на комуникация/Модулация:	802.11b: 1, 2, 5,5, 11 Mbps 802.11g: 6, 9, 12, 18, 24, 36, 48, 54 Mbps 802.11n: MCS0 до MCS7 със и без Short GI OFDM с BPSK, QPSK, 16-QAM, и 64-QAM 802,11 b със CCK и DSSS
Чувствителност на приемане:	-97 dBm
Мощност на предаване:	18 dBm

#### **ВНИМАНИЕ!**

- За да избегнете нараняване, внимавайте да не захванете или приклещите пръстите си, докато отваряте или затваряте капака.
- Не докосвайте подвижните части. За да намалите риска от захващане на пръсти, бижута, дрехи и други от подвижните части, изключете ключа за захранването, за да спрете движението.

#### **Резюме за безопасността**

Личната безопасност при работа с машината или при нейната поддръжка е изключително важна. Необходимите предупреждения и предпазни мерки за безопасна работа с машината са включени в настоящото ръководство. Всички предупреждения и предпазни мерки, които се съдържат в настоящото ръководство и са записани във вътрешната или от външната част на принтера, трябва да се прочетат и разберат, преди да се пристъпи към работа с машината или към нейната поддръжка.

Не опитвайте да извършвате поправки по машината. Ако възникне повреда, която не може да се отстрани чрез описаните процедури в настоящото ръководство, изключете захранването, след което се свържете с оторизирания представител на Toshiba Тес за съдействие.

#### **Предпазни мерки за безопасност**

Настоящото Ръководство за собственика и продуктите (машините), които сте закупили, съдържат указания, които трябва да се спазват, за да използвате машините по безопасен начин и да предотвратите нараняване на самите вас и на други хора, както и повреда на имуществото. Значенията на тези указания и символи са посочени по-долу.

Прочетете тези указания и се запознайте със съдържанието им, преди да прочетете настоящото Ръководство за собственика.

### **Предпазни мерки**

Предпазните мерки по-долу ще Ви помогнат да гарантирате, че машината ще продължи да функционира правилно.

- Опитвайте се да избягвате местоположения със следните неблагоприятни условия:
  - Температури извън посочените в спецификацията
  - Висока влажност
  - Пряка слънчева светлина
  - Прекомерни вибрации
- Капакът трябва да се почиства чрез избърсване със суха кърпа или с кърпа, която е леко навлажнена със слаб препарат за почистване. **НЕ ИЗПОЛЗВАЙТЕ РАЗРЕДИТЕЛ ИЛИ ДРУГИ ВИДОВЕ ЛЕТЛИВИ РАЗТВОРИТЕЛИ** върху пластмасовите капаци.
- **ИЗПОЛЗВАЙТЕ САМО УКАЗАНИ ОТ Toshiba Тес** носители.
- **НЕ СЪХРАНЯВАЙТЕ** носителите на места, където е възможно да бъдат изложени на пряка слънчева светлина, високи температури, висока влажност, прах или газ.
- Всички съхранени данни в паметта на принтера може да бъдат загубени при повреда на принтера.
- **НЕ** отваряйте горния капак и капака на батериите по време на работа. Ако го направите, това ще спре работата на принтера.
- **НЕ** драскайте повърхността на отпечатаните етикети или касови бележки с остър предмет.
- Задължително използвайте екраниран кабел за интерфейс.

### **ВНИМАНИЕ!**

- Това ръководство не може да се копира изцяло или частично без предварителното писмено съгласие на Toshiba Тес.
- Съдържанието на това ръководство може да се променя без уведомяване.
- Обръщайте се към местния оторизиран сервизен представител относно всякакви запитвания, които може да имате във връзка с това ръководство.



### **ПРЕДУПРЕЖДЕНИЕ!**

Не използвайте лентата от 5 GHz за комуникация на открито. Забранено е използването на безжични устройства на открито на лентата от 5 GHz. За да управлявате безжичната локална мрежа на този продукт на открито, използвайте единствено лентата от 2,4 GHz.



**ПРЕДУПРЕЖДЕНИЕ**

**Това указва, че съществува риск от смърт или сериозно нараняване, ако с машините се работи неправилно или не се спазва това указание.**

- Ако в машината попадне вода или друг вид течност, изключете захранването. При продължително използване на машината при тези обстоятелства това може да причини пожар или токов удар.
- Ако корпусът се повреди при изпускане или е подложен на удар, изключете захранването. При продължително използване на машината при тези обстоятелства това може да причини пожар или токов удар.
- Избягвайте продължителното излагане на пряка слънчева светлина или високи температури, тъй като те могат да станат причина за възникване на пожар.
- Не отстранявайте капаците и не модифицирайте машината сами. Ако го направите, това може да причини пожар или токов удар.
- Избягвайте попадането на вода, работата с мокри ръце или почистването с навлажнена кърпа. Ако не спазите това указание, може да причините пожар или токов удар.
- Не бършете машината с кърпа, навлажнена с разреждател или други видове летливи разтворители, тъй като това може да причини пожар или токов удар.
- НЕ ИЗПОЛЗВАЙТЕ почистващи спрейове, които съдържат възпламеним газ, за почистване на този продукт, тъй като това може да причини пожар.
- Използвайте само указаните батерии. Ако не спазите това указание, може да причините пожар или токов удар.
- Съществува опасност от експлозия, ако батерията е сменена с такава от неправилен вид. Сменяйте батерията само с модел батериен блок B-FP803-BTH-QM-R на Toshiba Tec Corporation. Изхвърляйте използваните батерии в съответствие с инструкциите на производителя.
- Не демонтирайте и не модифицирайте батерията, тъй като в нея има защитен елемент. Ако го направите, може да счупите защитния елемент, което да доведе до загреване, избухване или изгаряне на батерията.
- Ако батерията се намокри, я изсушете изцяло. Ако използвате мокра батерия, това може да причини пожар или токов удар.
- Обърнете внимание на следните предпазни мерки, когато използвате батериите. В противен случай те могат да се загреят, избухнат или изгорят.
  - Не хвърляйте батерията в огъня и не я нагривайте в микровълнова печка, фурна и др.
  - Не зареждайте батерията, ако електродите са разменени.
  - Не свързвайте електродите към метални предмети като жици. Не носете и не съхранявайте батерията заедно с метални предмети като колиета, фиби и др.
  - Не пробощдайте с игла, не удряйте, не настъпвайте и не изпускайте батерията.
  - Не запоявайте батерията.
  - Не оставяйте батерията на места, където температурата е повече от 50 градуса, като например в автомобил или на пряка слънчева светлина.

**ВНИМАНИЕ**

Това указва, че съществува риск за сериозно нараняване или повреда на предмети, ако с машините се работи неправилно, без да се спазва това указание.

- Дръжте далеч от пламъци и други източници на топлина. Ако не спазите това указание, може да причините пожар или повреда на машината.
- Не изпускайте и не удряйте машината, тъй като това може да доведе до повреда ѝ. Ако го направите, това може да доведе до повреда на машината.
- По време на гръмотевична буря изключете машината и стойте далеч от нея, тъй като съществува опасност от токов удар и повреда на машината.
- Избягвайте места, изложени на много бърза смяна на температурата, тъй като това може да доведе до кондензация и да причини токов удар или повреда на машината.
- Не повреждайте печатащата глава, пресата или ролката за отделяне с остър предмет. Ако го направите, това може да доведе до повреда на машината.
- Не докосвайте и не допирайте елемента на печатащата глава с твърд предмет. Ако го направите, това може да доведе до повреда на машината.
- Използвайте само указаните носители. Ако не спазите това указание, това може да доведе до повреда на машината.
- Задължително изключвайте машината, преди да смените батерията или преди да се повреди машината.
- Не зареждайте батерията в близост до пламъци или под пряка слънчева светлина. Високата температура може да активира или повреди защитния елемент на батерията, като прекъсне генерирането на електрически заряд или като доведе до прегряването, избухването или изгарянето ѝ.
- Отстранете батерията, когато машината няма да се използва дълго време. Ако не спазите това указание, това може да доведе до повреда на машината.
- Дръжте батерията далеч от пламъци, източници на топлина или други места, изложени на висока температура.  
Ако не спазите това указание, това може да доведе до прегряването или изгарянето ѝ.
- Не използвайте сила при поставянето на батерията в машината или в зарядното устройство за батерии. Ако го направите, това може да доведе до прегряването, избухването или изгарянето на батерията. Проверете дали електродът е правилен.
- Не свързвайте батерията към контакт или към запалка на автомобил, тъй като това може да доведе до прегряването, избухването или изгарянето на батерията.
- Тъй като батериите от серията B-FP803-BTH-QM-R се използват изключително съответно за серията принтери B-FP2D-GH, не използвайте батериите в други машини. Ако го направите, това може да повреди батериите или да засегне ефективността и живота им.

Вносител (за ЕС, ЕАСТ):

Toshiba Tec Germany Imaging Systems GmbH  
Carl-Schurz-Str. 7, 41460 Neuss, Германия

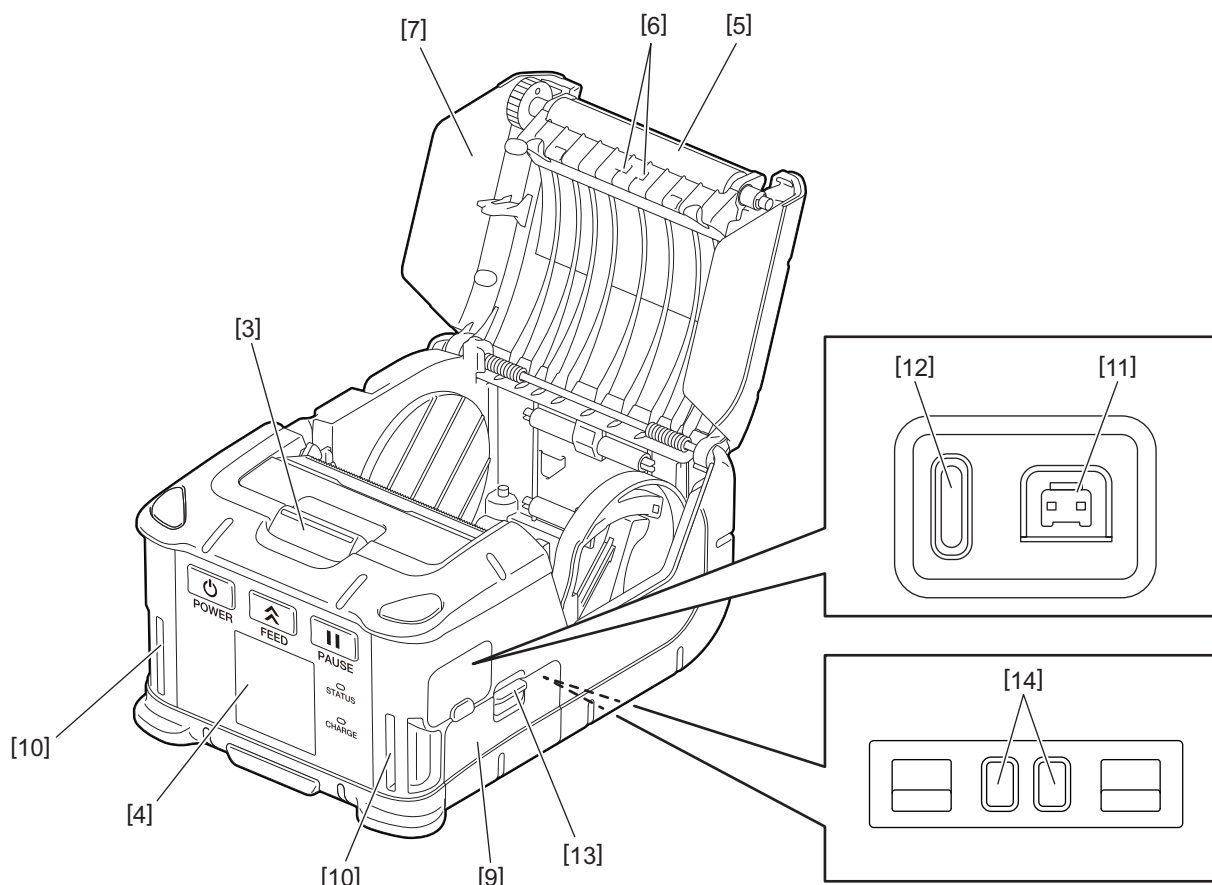
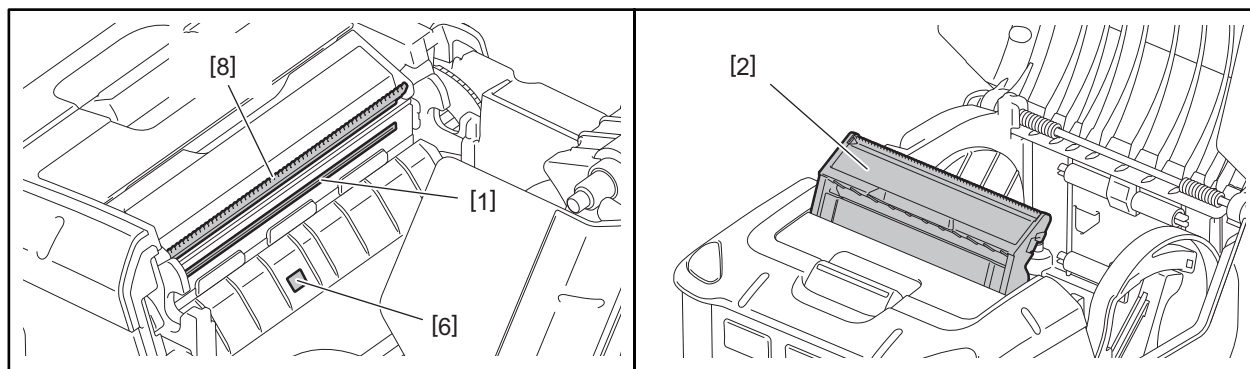
Вносител (за Обединеното кралство):

Toshiba Tec U.K. Imaging Systems Ltd  
Abbey Cloisters, Abbey Green, Chertsey, Surrey, KT16 8RB, Обединеното кралство

Производител:

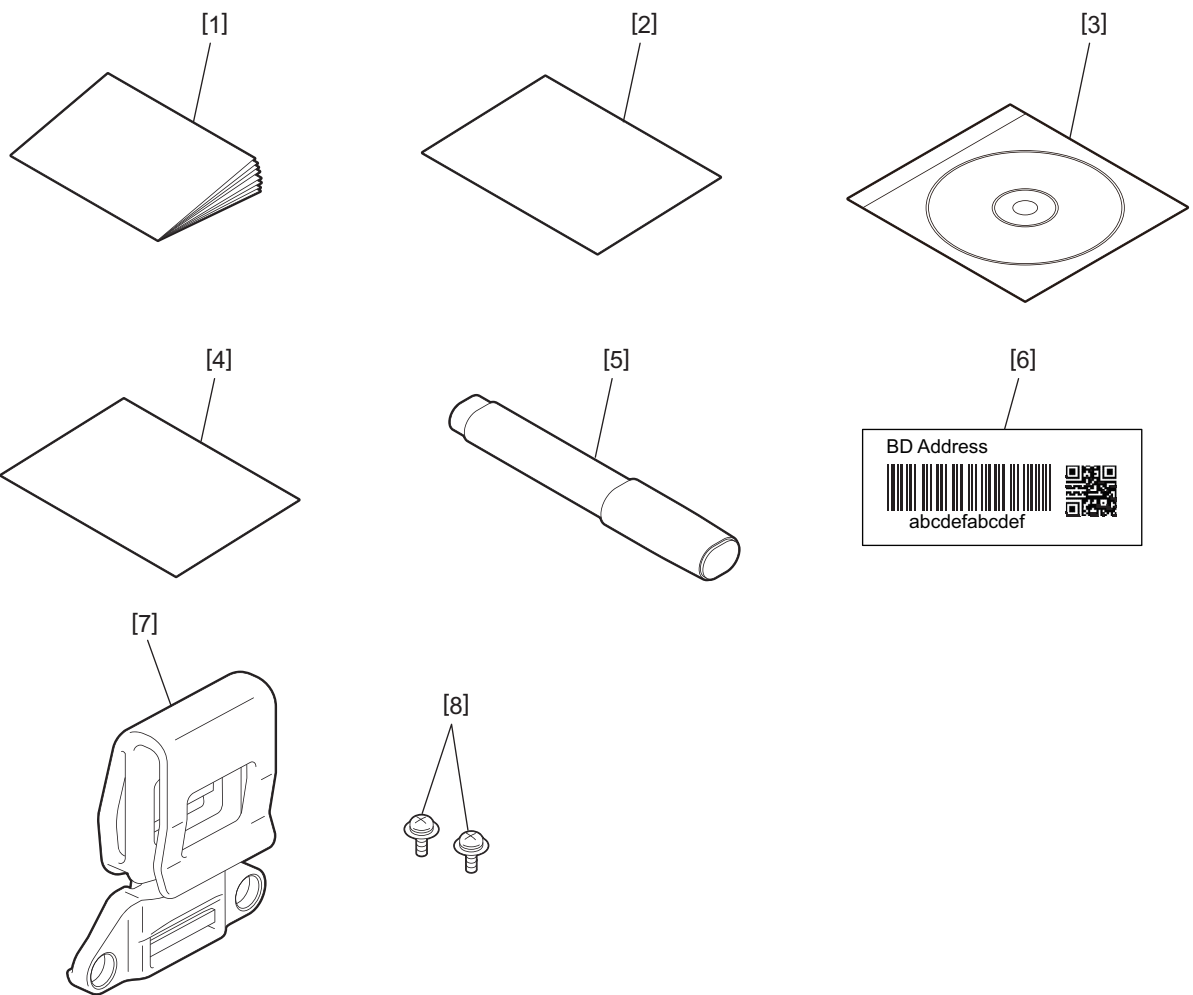
Toshiba Tec Corporation  
1-11-1, Osaki, Shinagawa-ku, Tokyo, 141-8562, Япония

## 2. Имена на частите



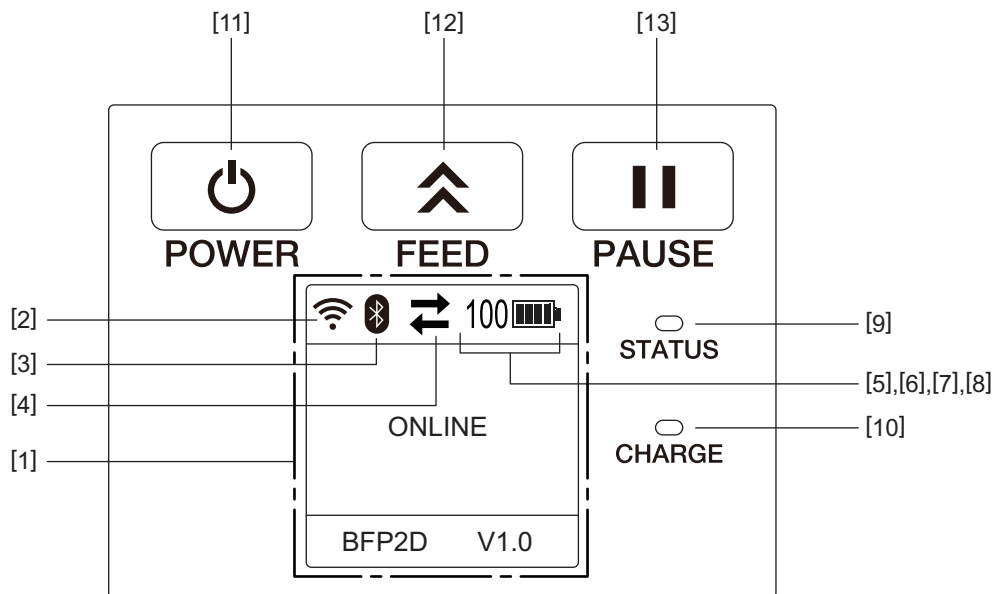
№	Име на частта	№	Име на частта
1	Печатаща глава	11	DCIN конектор
2	Модул за отлепяне	12	USB порт
3	Бутон за отваряне на горния капак	13	Държач за батерии
4	Работен панел	14	Терминал за зареждане
5	Преса		
6	Сензори за носителя		
7	Горен капак		
8	Лента за откъсване		
9	Капак на батериите		
10	Слот за дръжка		

### 3. Аксесоари



№	Име на частта	№	Име на частта
1	Ръководство за собственика	5	Механизъм за почистване на печатащата глава
2	Лист с мерки за безопасност	6	Етикет с BD адрес
3	CDROM	7	Клипс за колан
4	Лицензирано ръководство OTF	8	Винт М-3х8





## 4. Функции на работния панел



### Забележка

Не докосвайте работния панел с остри предмети, тъй като повърхността му се поврежда лесно.

№	Име/икона	Функция/употреба		
[1]	Течнокристален дисплей (LCD)	Извеждат се икони, които показват статусите на принтера, например сила на връзката, ниво на батерията и др. Статусът на принтера е показан с букви и цифри или символи.		
	Съобщение на LCD дисплея	ONLINE	Принтерът е в готовност за получаване на команда за отпечатване от хостващия компютър.	
		PAUSE	Принтерът е поставен на пауза. Когато принтерът е поставен на пауза по време на отпечатване, се извежда броят на неотпечатаните етикети.	
		COVER OPEN	Горният капак е отворен.	
		LBL PRESENT ****	Принтерът очаква отстраняването на отпечатания етикет от изхода за носител. „****“ указва броя неотпечатани етикети.	
WAITING(XXXX)	Принтерът очаква възстановяването на напрежението на батериите или намаляването на температурата на печатащата глава или мотора.			
[2]	Сила на сигнала на безжична локална мрежа		Указва силата на безжичната локална мрежа посредством 5 нива	
[3]	Bluetooth		Bluetooth свързан	Указва статуса на връзка на Bluetooth
			Bluetooth не е свързан	
[4]	Предаване		Предаване/приемане на данни	Указва статуса за предаване на данни
			Получаване на данни от принтера	
			Изпращане на данни към хостващия компютър	

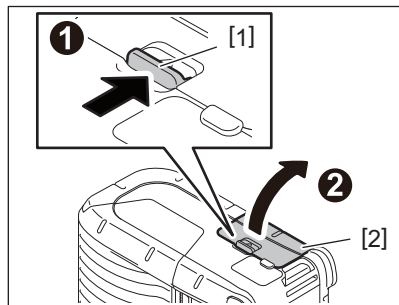
№	Име/икона	Функция/употреба		
[5]	Заспиване		Извежда се, докато принтерът е в режим на пестене на енергия.	
[6]	Грешка		Извежда се, когато възникне грешка с принтера.	
[7]	Ниво на батерията		Указва се нивото на батерията посредством 10 нива и ниво на процентите	
[8]	Предупреждение за части		Предупреждение ролка на пресата скорошна смяна	Посочва предстоящото време за смяна на ролката на пресата
			Предупреждение за ролка на пресата	Посочва времето за смяна на ролката на пресата.
			Предупреждение термична глава скорошна смяна	Посочва предстоящото време за смяна на термичната глава.
			Предупреждение за термична глава	Посочва времето за смяна на термичната глава.
[9]	Лампичка STATUS	<p>Свети или примигва в зелено, червено, лилаво или оранжево, за да укаже статуса на принтера</p> <ul style="list-style-type: none"> <li>• Светва в синьо: Нормално състояние</li> <li>• Светва в лилаво: Състояние на предупреждение за изтощена батерия (в работно състояние)</li> <li>• Светва в червено: Изтощена батерия</li> <li>• Примигва в синьо: В процес на комуникация или вътрешна обработка или даден отпечатан етикет очаква да бъде отстранен.</li> <li>• Примигва в червено: Състояние на грешка</li> </ul>		
[10]	Лампичка CHARGE	Светва в оранжево, докато се зарежда батерийният блок, и изгасва, когато зареждането на батерията приключи		
[11]	Бутон [POWER]	<p>Включва или изключва принтера</p> <p>Как да включите принтера Докато принтерът е изключен, задръжте бутона [POWER] за няколко секунди. Когато се изведе „ONLINE“ на LCD дисплея, принтерът е в готовност.</p> <p>Как да изключите принтера Задръжте бутона [POWER], докато не се изключи LCD дисплеят.</p>		
[12]	Бутон [FEED]	<p>Подава носителя или отпечатва отново вече отпечатани данни</p> <p>Функцията на бутона [FEED] се различава в зависимост от режима на отпечатване.</p>		
[13]	Бутон [PAUSE]	<p>Спира временно отпечатването на носителя или стартира наново отпечатването</p> <p>Използва се за възстановяване на принтера след изчистване на грешка.</p>		

## 5. Зареждане на батерийния блок

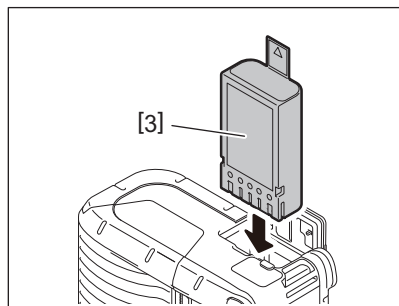
### ПРЕДУПРЕЖДЕНИЕ!

- Ако от батерийния блок изтича течност, излиза пушек или лоша миризма, спрете незабавно да го използвате и го дръжте надалеч от огън. Ако не спазите това указание, това може да предизвика експлозия или пожар.
- В САЩ използваните литиево-йонни батерии трябва да се върнат в магазина, от който сте закупили машината. (само за САЩ)
- ПРАВИЛНО ИЗХВЪРЛЯНЕ НА ЛИТИЕВО-ЙОННИ БАТЕРИИ
- Не използвайте повредени или протекли литиево-йонни батерии.
- За да избегнете нараняване, внимавайте да не изпуснете батерийния блок върху краката си.

- 1 Натиснете държача за батерията [1], за да отворите капака на батерията [2].



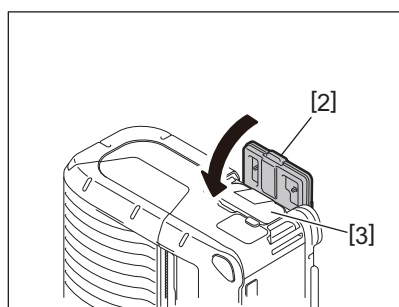
- 2 Вкарайте напълно батерийния блок [3] в принтера.



- 3 Батерийният блок [3] е заключен вътре от капака на батерията [2].

#### Забележка

Внимавайте за ориентацията на батерийния блок [3].



---

**Забележка**

- Задължително използвайте само батерийния блок, проектиран и произведен за употреба с принтера. Батерийен блок серия В-FP2D:  
В-FP803-BTH-QM-R
- При разопаковане нивото на заряд на предоставения батерийен блок не е максимално. Заредете батерийния блок с допълнителното зарядно устройство за батерии или заредете батерийния блок в принтера и свържете допълнителен адаптер, преди да го използвате.
  - Зарядно устройство за батерия с 1 слот (В-EP800-CHG-QM-R)
  - Зарядно устройство за батерия с 6 слота (В-EP800-CHG6-QM-R)
  - Адаптер за променлив ток (В-FP800-AC-QM-S)
  - Зарядно устройство със стойка с 1 слот (В-FP802-CR-QM-S)
  - Зарядно устройство със стойка с 4 слота (В-FP802-CR4-QM-S)
  - Адаптер за щепсел за постоянен ток (В-FP800-DCJA-QM-R)
- Когато използвате зарядно устройство със стойка с 1 слот, е възможно да печатате по време на зареждане.
- Когато използвате зарядно устройство със стойка с 4 слота, е възможно да печатате по време на зареждане.

**ВНИМАНИЕ!**

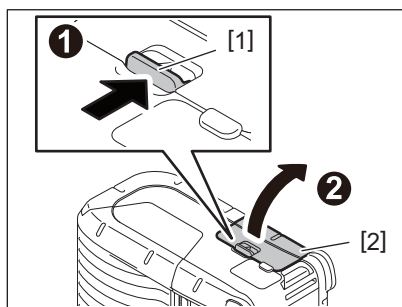
Не свързвайте към принтера никакви устройства, различни от посоченото по-горе.



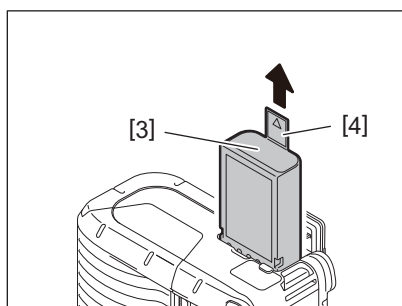
## 6. Отстраняване на батерийния блок

---

- 1 Натиснете държача за батерията [1], за да отворите капака на батерията [2].



- 2 Издърпайте палеца [4], за да извадите батерийния блок [3] от принтера.

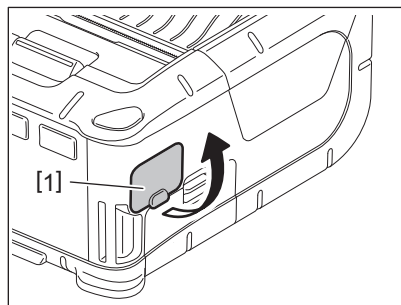


## 7. Зареждане на батерийния блок с допълнителен адаптер

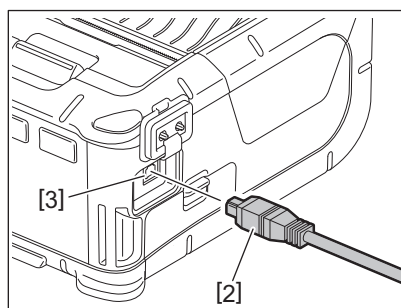
---

Заредете батерийния блок в принтера, като използвате допълнителен адаптер за променлив ток, адаптер за запалка на автомобил или адаптер за прав ток.

### 1 Отворете капака [1].



### 2 Свържете кабела на захранващия адаптер [2] с DCIN конектора [3].

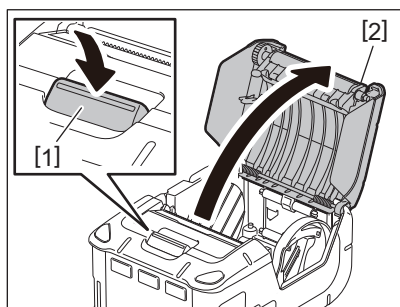


#### Забележка

- За по-подробна информация вижте ръководството за собственика за съответните допълнителни адаптери.
- Когато използвате допълнително зарядно устройство за батерии, за да заредите батерийните блокове, вижте ръководството за собственика за съответните модели зарядни устройства за батерии.

## 8. Зареждане на ролката с носител

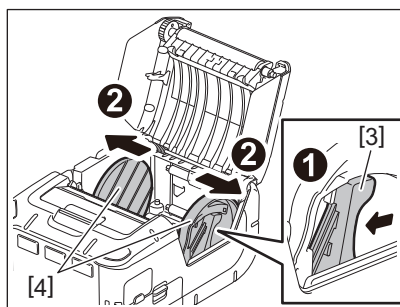
- 1 Натиснете бутона за отваряне на горния капак [1], за да отворите горния капак [2].



### **ВНИМАНИЕ!**

Печатащата глава се нагорещява веднага след отпечатване. Оставете печатащата глава да се охлади преди да заредите ролката с носител.

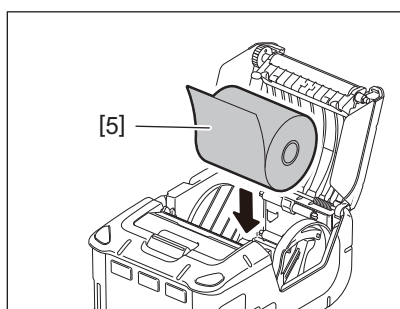
- 2 Придвигнете лоста на водача за хартия [3] към страната на работния панел, а водачите за хартия [4] – навън.



### **Забележка**

Не премествайте водачите за хартия, без да отключите лоста на водача за хартия. Това може да доведе до счупване на водачите за хартия.

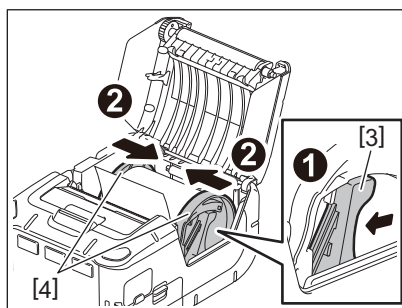
- 3 Поставете ролката с носител [5] в принтера.



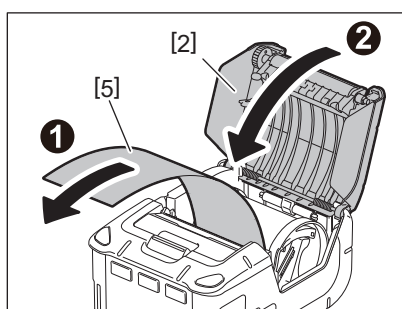
### **Забележка**

- Бъдете внимателни, когато работите с лентата за откъсване. Има остър ръб.
- В принтера може да се използва само носител, който се навива навън.

- 
- 4** Придвижете лоста на водача за хартия [3] към страната на работния панел.  
Подравнете водачите за хартия [4] спрямо ширината на ролката с носител.



- 5** Издърпайте горния ръб на ролката с носител [5] към страната на работния панел.  
Отстранете отпуснатите части на ролката с носител и затворете горния капак [2].



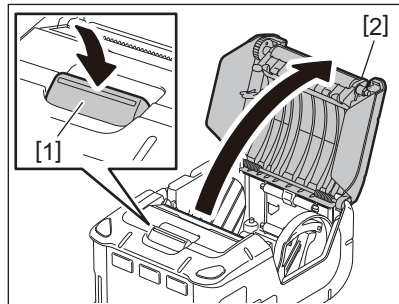
**Забележка**

- Използвайте одобрения от Toshiba Tec носител. Toshiba Tec не носи отговорност за резултата от отпечатването, причинен от използването на друг носител.
- Когато поръчвате носител, се свържете с най-близкия представител на Toshiba Tec.

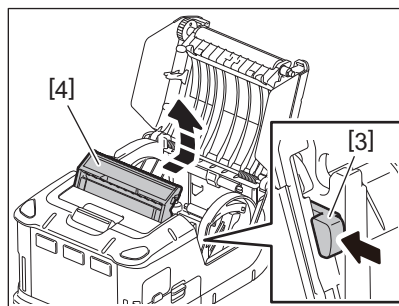
## 9. Преди да използвате модула за отлепяне

Когато отпечатвате етикети в режима за отлепяне, извадете ролката за отлепяне, преди да заредите ролка с носител.

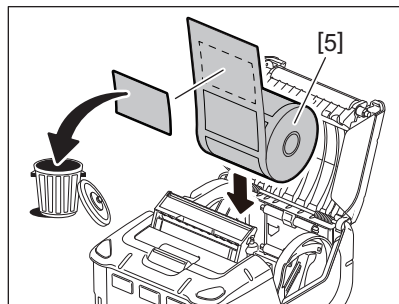
- 1 Натиснете бутона за отваряне на горния капак [1], за да отворите горния капак [2].



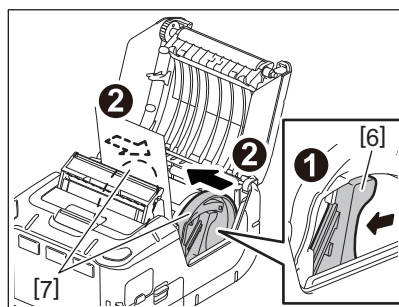
- 2 Натиснете лоста за заключване [3] в посоката на стрелката. Модулът за отлепяне [4] излиза.



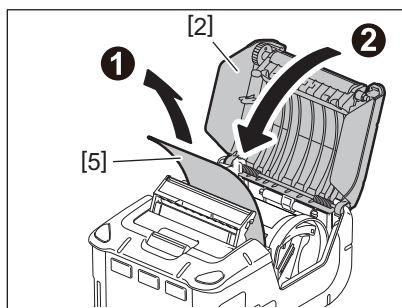
- 3 Вижте раздела „Зареждане на ролката с носител“ на предходната страница и поставете ролката с носител [5].  
Отлепете един лист от етикета и го изхвърлете.



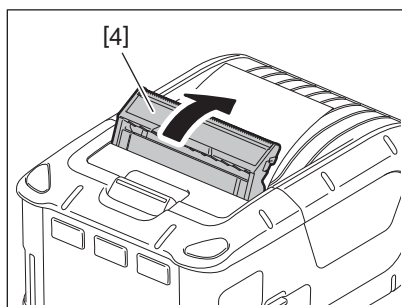
- 4 Придвигнете лоста на водача за хартия [6] към страната на работния панел. Подравнете водачите за хартия [7] спрямо ширината на ролката с носител.



- 
- 5** Издърпайте горния ръб на ролката с носител [5] към страната на работния панел. Отстранете отпуснатите части на ролката с носител и затворете горния капак [2].



- 6** Затворете модула за отлепяне [4].

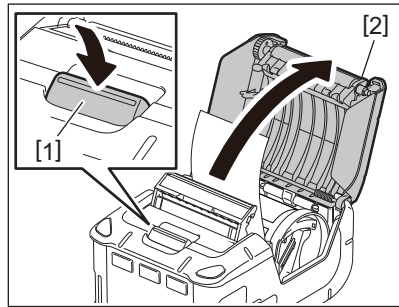


**Забележка**

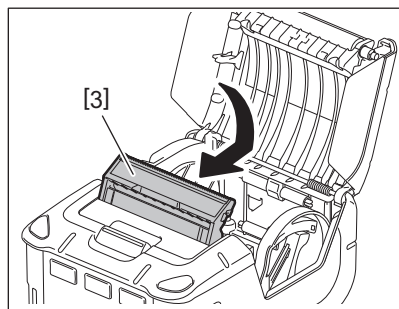
- Не дърпайте силно центъра на ролката за отлепяне. Това може да доведе до счупване на ролката за отлепяне.
- Не вадете със сила ролката за отлепяне и не я поставяйте с бутане в принтера. Това може да доведе до счупване на ролката за отлепяне.
- Бъдете внимателни, когато работите с лентата за откъсване. Има остър ръб.

## ■ Как да отстраните ролката за отлепяне

- 1 Натиснете бутона за отваряне на горния капак [1], за да отворите горния капак [2].



- 2 Натиснете модула на ролката за отлепяне [3] внимателно надолу и го вкарайте в принтера в посоката, указана от стрелката, докато не чуете щракване.



### Забележка

- Не дърпайте силно центъра на ролката за отлепяне. Това може да доведе до счупване на ролката за отлепяне.
- Не вадете със сила ролката за отлепяне и не я поставяйте с бутане в принтера. Това може да доведе до счупване на ролката за отлепяне.
- Бъдете внимателни, когато работите с лентата за откъсване. Има остър ръб.

## 10. Как да прикрепите аксесоарите

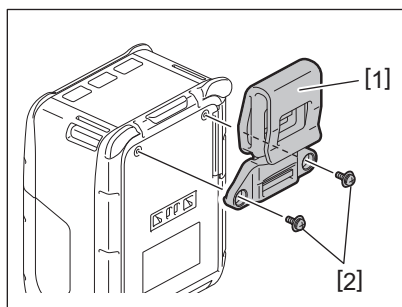
### **ВНИМАНИЕ!**

- Трябва да внимавате да не изпуснете принтера, когато го прикрепвате към кръста си или го премятате през рамо.
- За да фиксирате принтера към колана си, той трябва да бъде широк 40 mm или по-малко. Ако бъдат използвани други колани, принтерът може да падне.

### ■ Клипс за колан

Когато искате да използвате принтера върху колан, първо закрепете доставения клипс за колан към задната част на принтера.

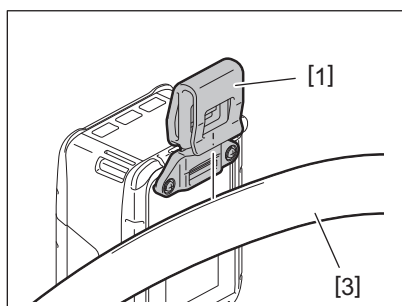
- 1** Прикрепете клипса за колан [1] към гърба на принтера с два винта (M-3x8) [2].



### **Забележка**

Използвайте само предоставените винтове, за да прикрепите клипса за колан. Използването на други винтове може да повреди вътрешността на принтера.

- 2** Затегнете клипса за колан [1] към колана си [3].

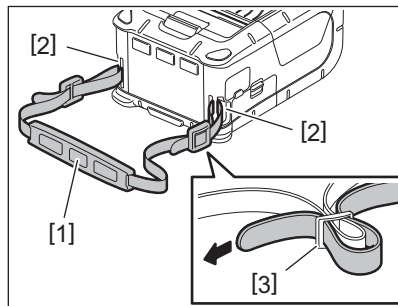




## ■ Дръжка за носене през рамо (по избор)

Следвайте процедурата по-долу, за да пристегнете допълнителната дръжка за носене през рамо (B-EP900-SS-QM-R) към принтера.

- 1** Промушете който и да е край на дръжката за носене през рамо [1] през слота за дръжка [2] в предната част на принтера.
- 2** Промушете края на дръжката за носене през рамо [1] през катарамата [3].  
Приплъзнете катарамата [3], за да се регулира дължината на дръжката за носене през рамо [1].
- 3** Повторете същите действия за другия край на дръжката за носене през рамо [1].

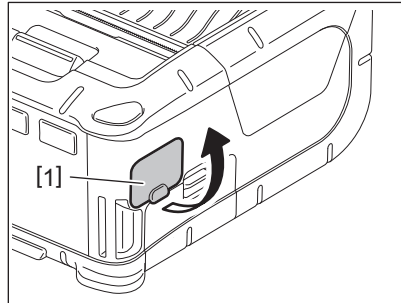


## 11. Предаване на данни

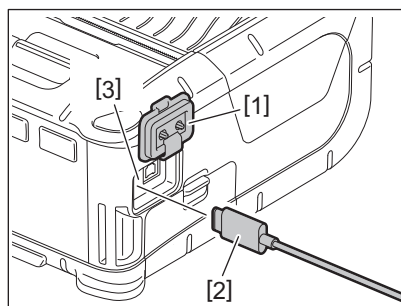
---

### ■ USB

- 1 Включете хостващия компютър и стартирайте системата.
- 2 Включете принтера и отворете капака [1].



- 3 Свържете USB кабела [2] с USB порта [3].



- 4 Свържете USB кабела към хостващия компютър.
- 5 Изпратете данните от хостващия компютър към принтера.

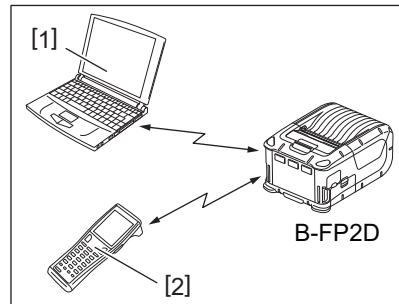
#### Забележка

- За по-подробна информация относно USB кабела се консултирайте с най-близкия представител на Toshiba Tec.
- Когато изключите USB кабела, следвайте инструкцията на системата на хостващия компютър.

## ■ Безжична връзка

- 1** Когато използвате Bluetooth, се уверете, че принтерът се намира не по-далеч от 3 m от хостващия компютър. При безжична локална мрежа поставете принтера в рамките на безжичната зона на покритие.
- 2** Включете принтера и хостващия компютър. След това изпратете данните от хостващия компютър към принтера.

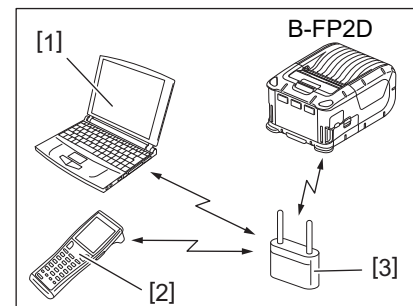
1. Хостващ компютър  
(Чрез Bluetooth)
2. Портативен терминал  
(Чрез Bluetooth)



### Забележка

- Задължително прочетете „Предпазни мерки за работа с безжични комуникационни устройства“, преди да използвате принтера.
- Уверете се, че няма препятствия между принтера и хостващия компютър. Препятствията могат да доведат до неуспешна комуникация.

Радиовръзката може да се повлияе от работната среда. Метални прегради, метален прах или места, оградени от метални стени, могат особено да попречат на правилната комуникация. За мястото на инсталация на точките на достъп се консултирайте с най-близкия представител на Toshiba Tec.



1. Хостващ компютър
2. Портативен терминал
3. Точка на достъп

## 12. Ежедневна поддръжка

За да помогнете за запазването на високото качество на ефективността на вашия принтер, почиствайте го редовно.

### **ВНИМАНИЕ!**

- НЕ ИЗПОЛЗВАЙТЕ остри предмети, за да почистите печатащата глава или различните ролки. Това може да доведе до неуспешно отпечатване или повреда на принтера.
- Никога не използвайте летлив разтворител, включително разреждател и бензол. Това може да доведе до неуспешно отпечатване или повреда на принтера.
- Не докосвайте елемента на печатащата глава с голи ръце. В противен случай статичното електричество може да повреди печатащата глава.
- Печатащата глава се нагорещява веднага след отпечатване. Оставете я да се охлади, преди да извършвате дейности по поддръжката.

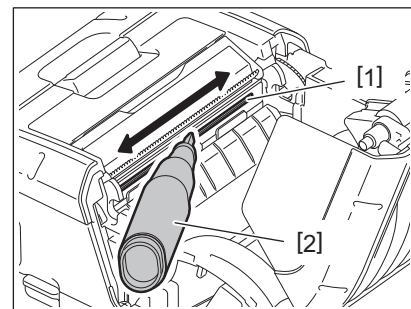
### ■ Печатаща глава

Избършете елемента на печатащата глава [1] с почистваща писалка за печатащата глава [2].

Когато се използват една или две ролки с носител с етикети без подложки, отстранявайте мръсотията от остатъчни лепила от печатащата глава.

#### **Забележка**

Бъдете внимателни, когато работите с лентата за откъсване. Има остър ръб.

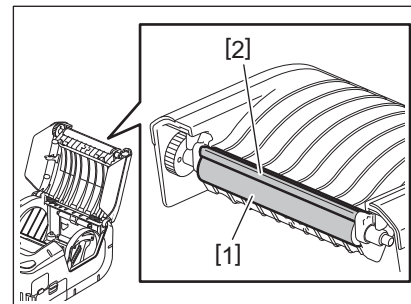


### ■ Преса и вал за отделяне

Докато въртите пресата [1], я почистете с мека кърпа, която е леко навлажнена с чист етилов алкохол.

Почистете вала за отделяне [2] с мека кърпа, леко навлажнена с чист етилов алкохол.

Почистете по същия начин пресата за комплекта за етикети без подложка (B-FP902-LL-QM-S). Почистването трябва да се осъществява след използването на една или две ролки с носител с етикети без подложка.

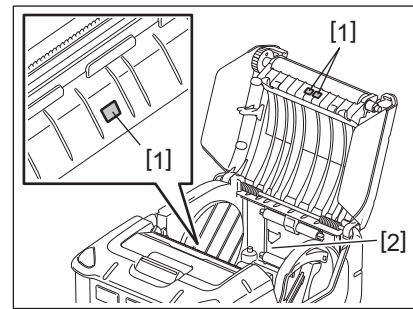


## ■ Прозорец за сензора за носител и път на носителя

Отстранете праха или мръсотията от прозореца за сензора за носител [1] с налична в търговската мрежа мека, суха четка.

Почистете пътя на носителя [2] с мека, суха кърпа.

Когато се използват една или две ролки с носител с етикети без подложки, отстранявайте мръсотията от остатъчни лепила от водачите за носител.

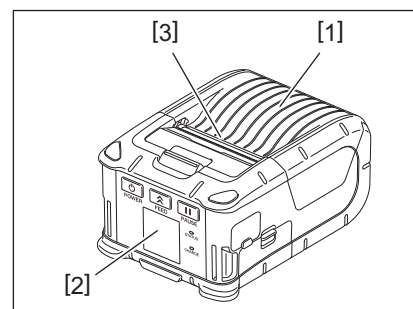


## ■ Горен капак и работен панел

Почистете капака и прозореца на работния панел [2] с мека, суха кърпа, леко навлажнена с чист етилов алкохол.

Отстранете остатъчните лепила от изхода за носител [3] с памучен тампон, леко навлажнен с чист етилов алкохол.

Когато се използват една или две ролки с носител с етикети без подложки, отстранявайте мръсотията от остатъчни лепила от горния капак [1] или от водачите за носител [3].



## 13. Отстраняване на проблеми

Когато възникне проблем по време на работа, проверете посочения по-долу наръчник за отстраняване на проблеми и предприемете предложените корективни действия.

Ако не можете да решите проблема посредством посочените по-долу решения, не се опитвайте да ремонтирате принтера сами. Изключете принтера и извадете батерийния блок. След това се свържете с оторизиран сервизен представител на Toshiba Тес за съдействие.

Ако бъде изведено съобщение за грешка

Когато се изведе съобщение за грешка, следвайте съответните инструкции, след което натиснете бутона [PAUSE]. Съобщението ще се изтрие.

Съобщение за грешка	Причина	Решение
COMMS ERROR	По време на комуникация е възникнала грешка по четност или рамкова грешка.	Изключете захранването, след което го включете отново. Изпратете отново данните от хостващия компютър към принтера. Ако проблемът се появи отново, изключете захранването и се свържете със сервизен представител на Toshiba Тес.
PAPER JAM	Ролката с носител не е заредена правилно.	Заредете носителя правилно.
	Носителят е заседнал в принтера.	Отстранете заседналия носител и заредете ролката с носител правилно. Натиснете бутона [PAUSE].
	Ролката с носител не е заредена правилно.	Заредете правилно ролката с носител и натиснете бутона [PAUSE].
	Рефлективният сензор не засича черните марки.	Заредете правилната ролка с носител с черни марки и натиснете бутона [PAUSE].
	Предавателният сензор не засича празните места между етикетите.	Заредете правилната ролка с носител. Ако проблемът се появи отново, задайте стойност за праг.
NO PAPER	В принтера няма ролка с носител.	Заредете нова ролка с носител, след което натиснете бутона [PAUSE].
COVER OPEN	Горният капак е отворен.	Затворете горния капак.
HEAD ERROR	Част от елемента на печатащата глава е повреден.	Изключете принтера и се свържете с най-близкия сервизен представител на Toshiba Тес за смяна на печатащата глава.
FLASH WRITE ERROR	Възникнала е грешка при запис във флаш паметта.	Изключете захранването, след което го включете отново. Изпратете отново данните от хостващия компютър към принтера. Ако проблемът се появи отново, изключете захранването и се свържете със сервизен представител на Toshiba Тес.
FORMAT ERROR	Възникнала е грешка при форматиране на флаш паметта.	Изключете захранването, след което го включете отново. Изпратете отново данните от хостващия компютър към принтера. Ако проблемът се появи отново, изключете захранването и се свържете със сервизен представител на Toshiba Тес.

Съобщение за грешка	Причина	Решение
FLASH MEMORY FULL	Във флаш паметта няма достатъчно място за съхранение на данни.	Изключете захранването, след което го включете отново. Преформатирайте паметта, за да освободите пространство, след което изпратете отново данните от хостващия компютър към принтера. Ако проблемът се появи отново, изключете захранването и се свържете със сервизен представител на Toshiba Tec.
LOW BATTERY	Оставащият капацитет на батерията е малък.	Изключете захранването и сменете батерийния блок с напълно зареден.
EXCESS HEAD TEMPERATURE	Температурата на печатащата глава е достигнала горната граница на работната температура.	Спрете отпечатването и изчакайте, докато принтерът не се възстанови автоматично. Ако проблемът се появи отново, изключете захранването и се свържете със сервизен представител на Toshiba Tec.
AMBIENT TEMP ERROR	Температурата на околната среда е достигнала горната граница на работната температура.	Спрете отпечатването, докато температурата на околната среда не падне в границите на работната температура на принтера.
BATTERY TEMP ERROR	Батерията е много гореща.	Изключете принтера. Изключете захранващия адаптер, ако е включен. Изчакайте, докато температурата на батерията падне в границите на работната температура на принтера.
HIGH VOLT.ERROR	Напрежението на батерията е необичайно.	Изключете принтера. Отстранете батерийния блок, поставете го пак и включете отново принтера. Ако проблемът се появи отново, изключете захранването и се свържете със сервизен представител на Toshiba Tec.
CHARGE ERROR	Открита е грешка по време на зареждането на батерийния блок.	Това може да означава, че края на жизнения цикъл на батерията е настъпил. Сменете батерийния блок с нов.
Пример за грешка при команда PC001;0A00,0300,	Когато възникне грешка при команда, се извеждат до 16 буквено-цифрени знаци или символи на горния ред на LCD дисплея.	Изключете захранването, след което го включете отново. Изпратете отново данните от хостващия компютър към принтера. Ако проблемът се появи отново, изключете захранването и се свържете със сервизен представител на Toshiba Tec.
Други съобщения за грешки	Възникнал е хардуерен или софтуерен проблем.	Изключете захранването, след което го включете отново. Ако проблемът се появи отново, изключете захранването и се свържете със сервизен представител на Toshiba Tec.

\* Брой на неотпечатаните етикети 1 до 9999 (в брой етикети)

Когато принтерът не работи правилно

При поява на посочените по-долу проблеми проверете съответните точки и предприемете корективни действия.

Проблем	Точка за проверка (причина)	Решение
Принтерът не се включва при натискане на бутона [POWER].	Батерийният блок не е поставен правилно.	Поставете напълно зареден батериен блок.
Поставен е напълно зареден батериен блок, но времето за работа е кратко.	Жизненият цикъл на батерията е изтекъл.	Поставете нов напълно зареден батериен блок.
Принтерът не може да комуникира посредством USB.	Принтерът не е включен.	Включете принтера.
	Принтерът комуникира посредством безжична комуникация.	Прекъснете безжичната комуникация.
	Режимът за отпечатване не е правилен.	Изберете правилен режим за отпечатване.
Принтерът не може да комуникира посредством Bluetooth.	Принтерът не е включен.	Включете принтера.
	Разстоянието до хостващия компютър е твърде голямо.	Поставете принтера не по-далеч от 3 m от хостващия компютър.
	Принтерът се използва на място, изложено на шум или смущения.	Избягвайте такива места.
	Адресът на принтера не е правилно зададен в хостващия компютър.	Задайте правилния адрес на принтера в хостващия компютър.
	Режимът за отпечатване не е правилен.	Изберете правилен режим за отпечатване.
Принтерът не може да комуникира посредством безжична локална мрежа.	Принтерът не е включен.	Включете принтера.
	Разстоянието до хостващия компютър е твърде голямо.	Поставете принтера в рамките на безжичната зона на покритие.
	Препятствия блокират радио вълните.	Използвайте принтера на място, където няма препятствия.
	Принтерът се използва на място, изложено на шум или смущения.	Избягвайте такива места.
	Адресът на принтера не е правилно зададен в хостващия компютър.	Задайте правилния адрес на принтера в хостващия компютър.
	Настройката на канала за точката на достъп или хостващия компютър не е правилна.	Избягвайте да използвате канал, който пречи на близките точки на достъп.
	Режимът за отпечатване не е правилен.	Изберете правилен режим за отпечатване.
Разпечатките са твърде светли. Принтерът получи данните за отпечатване, но не ги отпечатва.	Печатащата глава е замърсена.	Почистете печатащата глава.
	Ролката с носител не е заредена правилно.	Заредете ролката с носител правилно.
	Състоянието на използваната ролка с носител се е влошило след изтичане на срока на годност.	Заредете нова ролка с носител.
	Носителят не е одобрен от Toshiba Тес.	Използвайте одобрен от Toshiba Тес носител.
Принтерът получи данните за отпечатване, но не ги отпечатва.	Лампичката STATUS свети или примигва.	Изчистете грешката.
	Ролката с носител не е заредена правилно.	Заредете носителя правилно.

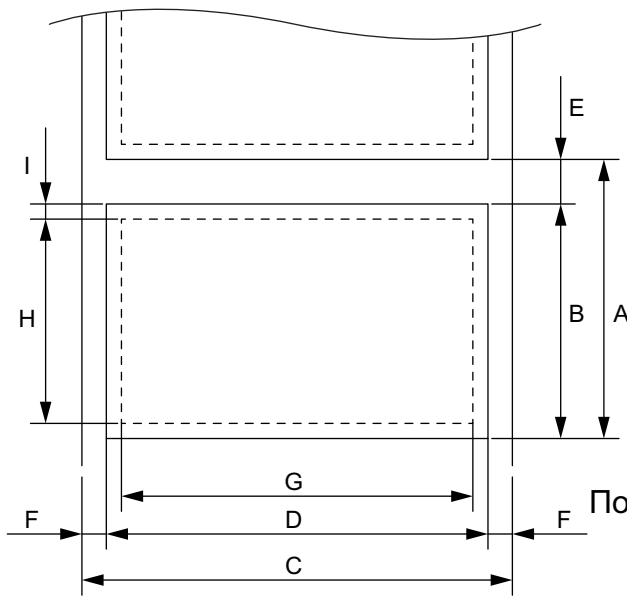


## 14. Спецификации на принтера

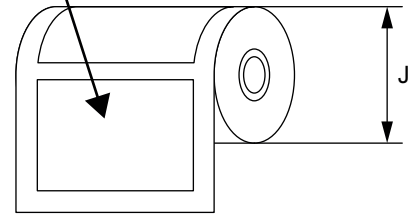
Модел	B-FP2D-GH30-QM-S	B-FP2D-GH50-QM-S
Вид носител	Етикет, таг, касова бележка, етикет без подложка	
Начин на отпечатване	Директен термичен	
Резолюция	203dpi (8 dots/mm)	
Скорост на отпечатване	Максимум 6 in/s (152,4 mm/s) (Зависи от работната среда, условията за отпечатване, състоянието на батерията и др.)	
Ефективна ширина на отпечатване	54 mm (2 инча)	
Режим за отпечатване	Пакет, отлепване	
Баркод	UPC-A/E, EAN8/13, UPC-A/E add on 2&5, EAN-8/13 add on 2&5, Code39, Code93, Code128, EAN128, NW7, MSI, Industrial 2 of 5, ITF, Postnet, RM4SCC, KIX-code, GS1 Databar	
Двуизмерен код	Data Matrix, PDF417, Maxicode, QR code, Micro PDF417, Micro QR, GS1 Data Matrix, Aztec	
Шрифт	Растерен: Alpha numeric 25 вида, Simplified Chinese 24x24 (GB18030), Japanese gothic 16x16, 24x24, Mincho 32x32 Контурен: 5 вида Шрифт Open Type: Noto Hans Sans (CJK)	
LCD дисплей	TFT цветен LCD дисплей, 128x128 dots с подсветка	
Батерия	7,2 V 2500 mAh (номинален капацитет) литиево-йонна батерия	
Размери	97 (Ш) x 130 (Д) x 69 (В) mm (без изпъкналите части)	
Тегло (с инсталиран батериен блок)	462 g	469 g
Работна температура	-15 °C до 40 °C (5 °F до 104 °F)	
Работна влажност	20~80% RH (без кондензация)	
Температура на зареждане	Адаптер за променлив ток: 0 °C до 40 °C (32 °F до 104 °F)	
Памет	Flash ROM: 128 MB, SDRAM: 32 MB	
Интерфейс	Bluetooth V2.1+EDR	Bluetooth V2.1+EDR Безжичен LAN (IEEE802.11a/b/g/n)
	Конектори за USB 2.0: USB Тип C	
NFC	ISO/IEC14443 Type A, NFC Forum Type 2, 144 bytes	
Сензори за носителя	Празно пространство между етикетите Черна марка Край на хартията Отлепяне	
Допълнително устройство	Зарядно устройство за батерия с 1 слот (B-EP800-CHG-QM-R) Зарядно устройство за батерия с 6 слота (B-EP800-CHG6-QM-R) Адаптер за променлив ток (B-FP800-AC-QM-S) Зарядно устройство със стойка с 1 слот (B-FP802-CR-QM-S) Зарядно устройство със стойка с 4 слота (B-FP802-CR4-QM-S) Дръжка за носене през рамо (B-EP900-SS-QM-R) Резервен батериен блок (B-FP803-BTH-QM-R) Комплект преси без подложка (B-FP902-LL-QM-S) Калъф за носене (B-FP902-CC-QM-S) Адаптер за щепсел за постоянен ток (B-FP800-DCJA-QM-R)	

# 15. Спецификация на носителя

<Етикети>

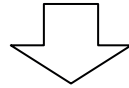


Повърхност за отпечатване



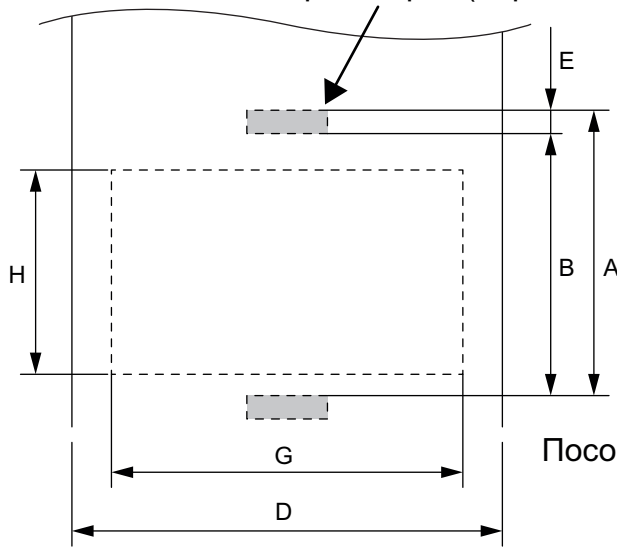
Направление на ролката:  
с лицевата страна навън

Посока на подаване

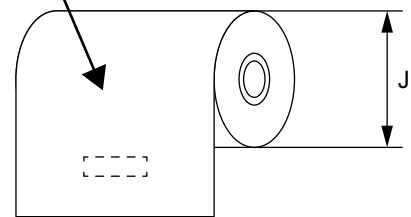


<Тагове/Касови бележки>

Черна марка (обратна страна)

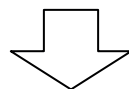


Повърхност за отпечатване



Направление на ролката:  
с лицевата страна навън

Посока на подаване



(Мерна единица: mm)

Компонент	Вид носител	Етикет		Касова бележка		???	
	Режим	Пакет	Отделяне	С черни марки	Без черни марки	????????* <sup>1</sup>	
A	Стъпка на етикета	Мин.	10,0	13,0	10,0	10,0	16,0
		Макс.	999,9	67,0	999,9	–	–
B	Дължина на етикета	Мин.	7,0	10,0	7,0	–	–
		Макс.	996,9	60,0	996,9	–	–
C	Ширина на предпазната хартия	Мин.	26,0		–		–
		Макс.	58,0		–		–
D	Ширина на етикета	Мин.	24,0		–		–
		Макс.	58,0		–		–
D	Ширина на носителя	Мин.	–		24,0		32,0
		Макс.	–		58,0		58,0
E	Празно пространство от етикет до етикет	Мин.	3,0		–		–
		Макс.	7,0		–		–
E	Дължина на черната марка	Мин.	3,0			–	–
		Макс.	7,0			–	–
F	Ширина на празно пространство по вертикала	Мин.	1,0		–		–
		Макс.	7,0		–		–
G	Ефективна ширина на отпечатване	Макс.	54,0				
H	Ефективна дължина на отпечатване	Макс.	995,0	58,0	995,0	–	–
I	Област, върху която не може да се отпечатва		1,0 от горния/долния край на етикета			–	6,5 от горния край на етикета 1,0 от долния край на етикета
J	Външен диаметър на ролката	Макс.	φ60,0				
	Направление на ролката		Само навън				

\*1 Необходим е комплект преси без подложка (допълнително устройство: В-FP902-LL-QM-S), когато се използва носител без подложка. Когато използвате носители без подложка, свържете се със своя местен дистрибутор за консултация.

## 16. Поддръжка/обработване на ролката с носител

---

### **ВНИМАНИЕ!**

Задължително трябва да прочетете внимателно и да разберете Ръководството за доставки (Supply Manual). Използвайте само носители, които отговарят на посочените изисквания. Използването на носители, които не са посочени, може да съкрати жизнения цикъл на главата и да причини проблеми с четливостта на барковете или качеството на отпечатването. С всички ролки с носители трябва да се работи внимателно, за да се избегнат повреди на ролките с носител или принтера. Прочетете внимателно следните указания.

- Не съхранявайте ролките с носител за по-дълъг период от време от препоръчания от производителя срок на годност.
- Съхранявайте ролките с носител, като ги поставяте върху плоския им край. Не ги съхранявайте върху извитите им страни. Това може да изглади тези страни, което ще причини изменения в придвижването на носителя и лошо качество на отпечатването.
- Съхранявайте ролките с носител в найлонови пликове и винаги ги запечатвайте повторно след отваряне. Незащитените ролки с носител може да се замърсят, а допълнителното абразивно износване от праха и замърсяването ще съкрати жизнения цикъл на печатащата глава.
- Съхранявайте ролките с носител на хладно и сухо място. Избягвайте места, където те ще бъдат изложени на пряка слънчева светлина, висока температура, висока влажност, прах или газ.
- Спецификациите на използваната термохартия за директен термичен печат не трябва да надвишават  $\text{Ca}^{++}$  800 ppm,  $\text{Na}^+$  800 ppm,  $\text{K}^+$  800 ppm и  $\text{Cl}^-$  600 ppm.
- Някои видове мастило, които се използват върху етикетите с предварително отпечатан текст, може да съдържат компоненти, които съкращават продуктивния жизнен цикъл на печатащата глава. Не използвайте етикети с предварително отпечатан текст с мастило, което съдържа твърди вещества като калциев карбонат ( $\text{CaCO}_3$ ) и каолин ( $\text{Al}_2\text{O}_3$ ,  $2\text{SiO}_2$ ,  $2\text{H}_2\text{O}$ ).

За допълнителна информация се свържете с местния дистрибутор или с производителя на ролки с носител.



Преносим принтер

Ръководство за собственика

B-FP2D-GH30-QM-S

B-FP2D-GH50-QM-S

**Toshiba Tec Corporation**

1-11-1, OSAKI, SHINAGAWA-KU, TOKYO, 141-8562, JAPAN