

## TOSHIBA TEC EUROPE IMAGING SYSTEMS S. A. Site Report Information

Address: Parc Eurochannel 76370 Neuville lès Dieppe

Lot area: 146,166 m<sup>2</sup>, Building area: 35,552 m<sup>2</sup>, Green ratio: 56%

Establishment: Oct 1986 TSF& change to TEIS in April 1999  
Employees: 222 (as of End of March 2022)

Major products: Toner for MFP included plastic molding, MFP services and TERIS logistics and services

ISO 14001 certified from: Feb 1997, Latest update: 03-09-2023  
(SGS ISO Certificate number: FR15/81841742)



### Message from Environmental Preservation Chief

TEIS, through integrated management system join in daily practice and involving all employees the protection of the environment and biodiversity.

A ambitious action plan is conducted in order to reduce and control environmental impacts.

A large number of employees engaged in work groups with representative peoples of French government, and outside companies or partners.

The digital transformation of TEIS is also used to optimize the processes related to the protection of the environment.

We received in March 2019 "vitrine du future" award by the hand of French government representative person



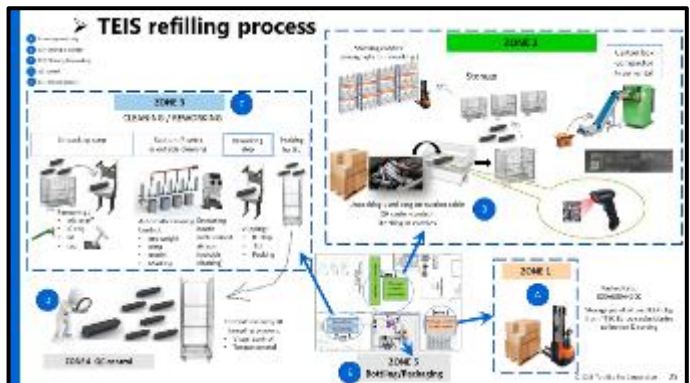
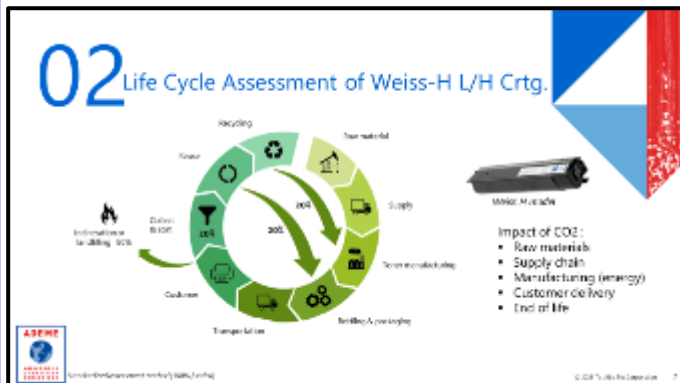
Environmental Preservation Chief  
Pascal MENDES

### Major environmental activities in 2022

- ❖ Environmental regulation conformity (AGEC law)
- ❖ Reduction in CO2 emissions
- ❖ Collaboration with local communities (working group members & president of association)
- ❖ WEEE waste screening optimisation for best valorization
- ❖ Cost reduce for waste treatment
- ❖ Fatal energy using
- ❖ Reused of wooden palets waste for finished goods shipping.
- ❖ Participate in regional circular economy policy to reuse waste
- ❖ Biodiversity conservation and EEE eradication
- ❖ Circular economy introducing with TEIS waste reused by others companies
- ❖ Training for TEIS members about biodiversity
- ❖ Heating building by heating recovering

### Development of products and environmental technologies, Environmental consideration point

The TEIS teams are working on the EHQ Circular Economy / Toner re-fill Project



**TOSHIBA**

Déclaration de la Direction  
Politique Qualité Sécurité Environnement Energie

SEUL SITE INDUSTRIEL DU GROUPE TOSHIBA-TEC EN EUROPE, NOTRE SITE SE VEUT SOCIALEMENT ENVIRONNEMENTALEMENT ET DURABLEMENT RESPONSABLE

Nous nous engageons à tout mettre en œuvre pour que nos produits et nos services satisfassent pleinement nos Clients, dans le respect des intérêts de nos actionnaires, nos partenaires et notre personnel. A cet effet, notre plan stratégique s'articule autour des axes suivants :

- 1/ INTEGRATION EN MATIERE DE PROCESS DE FABRICATION & CONDITIONNEMENT TONER tout en veillant à rentabiliser au mieux l'investissement des équipements et à optimiser notre performance énergétique et réduire les impacts environnementaux associés
- 2/ DIVERSIFICATION DE L'OFFRE DE SERVICES PROPOSEE A NOS CLIENTS SUR LE MARCHÉ FRANÇAIS dans un souci de niveau de service agréé et de développements mutuels d'activités
- 3/ CONDUITE DU CHANGEMENT VIS-A-VIS DE NOS SALARIES prenant en compte l'évolution des métiers et l'implication de chacun dans un processus d'amélioration continue au travers de projets clés, d'objectifs identifiés et d'indicateurs de mesures associés
- 4) IMPLICATION LOCALE au travers des réseaux d'entreprises, zone d'activités et unions professionnelles
- 5) TRANSFORMATION NUMERIQUE DE NOS ACTIVITES par la conduite des projets « Industrie du futur ».
- 5) ENGAGEMENT D'UN PLAN D'ACTION ENERGETIQUE AMBITIEUX visant à réduire les consommations de gaz de 80% et d'électricité de 15% pour fin 2023 VS 2021.

#### CHARTRE D'ENGAGEMENT POUR L'EXCELLENCE

##### Amélioration continue

Notre système de management est en perpétuelle amélioration grâce à des actions et examens périodiques obligatoires ou volontaires. Notre politique est revue tous les ans et déclinée en plans d'actions chiffrés.

##### Prévention des préjudices personnels et atteintes à la santé

Nous prenons les mesures nécessaires pour protéger la santé de nos travailleurs, ainsi que ceux des entreprises qui travaillent pour nous, pour éviter tout accident du travail et prévenir toute maladie professionnelle qui pourrait être liée aux spécificités de nos métiers. La consultation et la participation des travailleurs, ainsi que de celle de nos IRP contribuent à la construction et au déploiement des plans d'actions visant à supprimer les dangers auxquels ils pourraient être exposés, et à évoluer dans un environnement de travail sûr et sain.

##### Prévention des pollutions

Nous cherchons perpétuellement à réduire l'impact de nos émissions de déchets, par l'identification des filières de recyclage et valorisation adaptés. Nous réduisons nos émissions atmosphériques par l'implantation d'équipements de nouvelle génération. Notre performance énergétique est sans cesse améliorée par la conduite d'un programme d'économie d'énergie et de préservation des ressources naturelles. Un programme ambitieux de préservation de la biodiversité est engagé en collaboration avec des organismes externes.

##### Conformité réglementaire

La conception de nos produits et installations vise à réduire les impacts environnementaux et les risques sur la santé et la sécurité dans le respect de toutes les exigences applicables.

##### Sensibilisation du personnel

Notre politique est clairement exposée à nos employés, fournisseurs, sous-traitants et autres parties intéressées pertinentes pour qu'ils demeurent impliqués et sensibilisés. Nous assurons à tous nos employés une formation appropriée et nous veillons à mettre notre politique QHSE à la disposition de tout tiers intéressé.

« Je m'engage, à appliquer et faire appliquer, à l'ensemble du site de Martin Eglise, cette politique volontariste, qui est en cohérence avec l'engagement pris par le groupe TOSHIBA TEC et alignée sur les 17 objectifs de développement durable des Nations unies

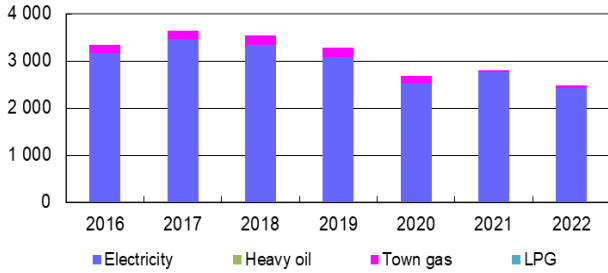
A. VERNA  
Directeur Général  
Le 03-01-2023



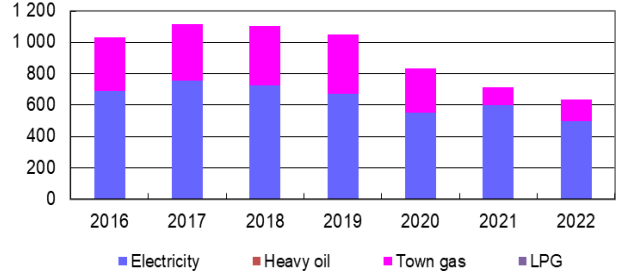
« We have integrated the energy part into our environmental policy »

## Environmental load data

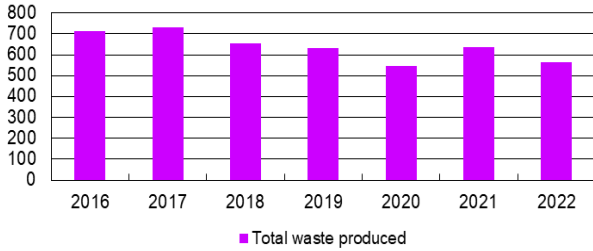
Energy usage (unit: KL)



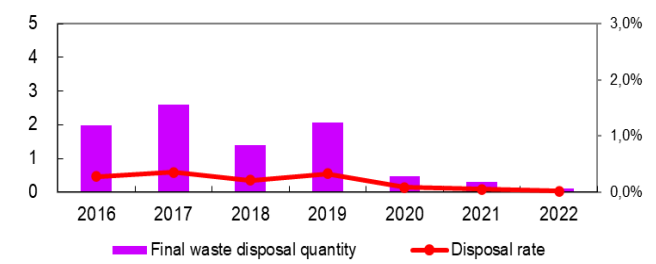
CO<sub>2</sub> emission (unit: ton-CO<sub>2</sub>)



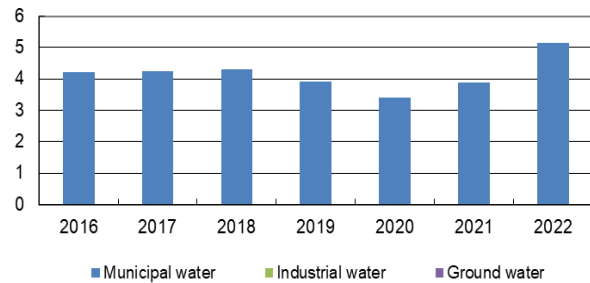
Total waste produced (unit: ton)



Final waste disposal quantity & disposal rate (unit: ton,%)



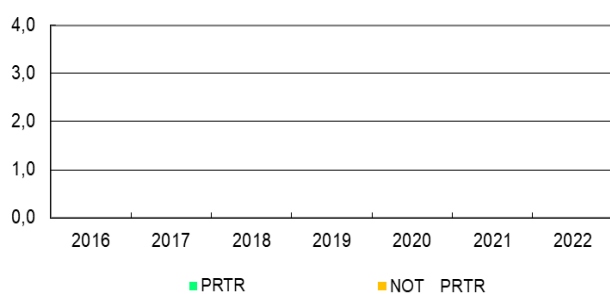
Water usage (unit: 1,000m<sup>3</sup>)



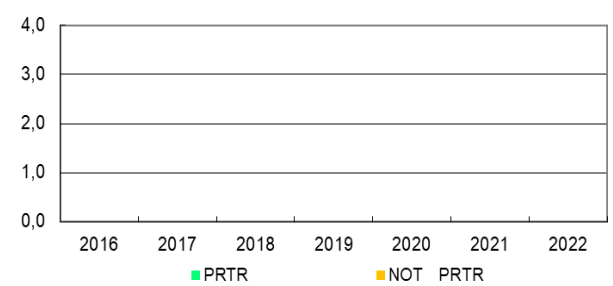
Wastewater volume (unit: 1,000m<sup>3</sup>)



Handing substances (unit: ton)



Substances volatilized and released to water (unit: ton)



## Compliance management

Atmospheric measurement results (4 Units gas boiler(2 on MFPplant & 2 on TNR plant Boiler : type G7 1/D and G5 1/D for city gaz)

	Regulation value	Regulation value	Actual measurement	Measurement frequency
NOx (ppm)	N/A	N/A	N/A	N/A
SOx (Nm3/h)	Excluded	Excluded	Excluded	Excluded
Soot & dust (mg/Nm3)	N/A	N/A	N/A	N/A

Wastewater measurement results (major results) (Sewage used water outlet A)

	Regulation value	Self-control value	Actual measurement	Measurement frequency
Hydrogen ion concentration (pH)	5.5 - 8.5 (agreed value)	$5.5 < X > 8.5$	5,9	Once a year
BOD (mg/l)	800	400	210	Once a year
COD (mg/l)	2000	1000	570	Once a year
SS (mg/l)	600	300	410	Once a year
Nitrogen (mg/l)	154.8	75	91	Once a year
Fluorine (mg/l)	N/A	N/A	N/A	NONE

Noise = x of all measurements points & vibration measurement results (specific facilities (noise: toner filter exhaust)

	Location: Time	Regulation value	Self-control value	Actual measurement	Measurement frequency
Noise (dB)	Lot boundary: Day	70	$70 < X > 65$	57	Every 3 years
	Lot boundary: Night	60	$60 < X > 55$	48,5	Every 3 years
Vibration (dB)	Lot boundary: Day	N/A	N/A	N/A	NONE
	Lot boundary: Night	N/A	N/A	N/A	NONE

Other measurement results (Sewage Water Law: Major results X for A and B point)

	Regulation value	Self-control value	Actual measurement	Measurement frequency
Hydrogen ion concentration (pH)	5.0-9.0	6.0 – 8.0	8,1	Once/year
BOD (mg/l)	600	460	4	Once/year
SS (mg/l)	600	600	13	Once/year

Environmental accidents, administrative advices and complaints

	State
Environmental accident	None
Environmental problem around the factory and in the local area	None
Administrative advice or direction	None
Complaint from neighboring residents	None

**October 2021** → **“Composting of bio-waste.** TEIS has set up composting of bio-waste which is distributed to employees and trains employees in sorting in the company restaurant.



**Sept 2022** → The TEIS environment coordinators participated in a waste collection operation with a **company welcoming disabled workers.**



## Conservation of Biodiversity

**March 2023** The members of the **biodiversity working group** have participated in the launch of the "biodiversity alliance" managed by the city of Dieppe and its agglomeration.

TEIS is pilot for the industry part



## Environmental targets

The main Environmental targets for FY2021.

- To find a solution to eliminate the toner waste
- To reduce the volume of CO2 emission
- To increase the waste sorting
- To find new solutions for waste valorisation.
- To find solution for waste reusing

Item	Indicator	Target for FY2021
Global warming prevention	In the ratio of CO2 emissions to net output FY 2004	2 % reduction
Optimization of resources	In the ratio of total amount of waste generated to production output relative to FY 2004	2% reduction
Control of Chemical Substances	In the total emission of chemical substances to air and water	Nil

The main Environmental targets for FY2021.

Item	Indicator	Objective for FY2021
Global warming prevention	In the ratio of CO2 emissions to net output FY 2004	2% taking into account the impact of our productions Toner
Optimization of resources	Ressources using (electricity,gas, water) FY 2004	2% taking into account the impact of our productions Toner (for electrical consumption)
Control of Chemical Substances	In the total emission of chemical substances to air and water	Nil